



Bu proje Avrupa Birliđi tarafından finanse edilmektedir.



# AİLE MERKEZLİ ÇOCUK KORUMA HİZMETLERİ



WEglobal





Bu proje Avrupa Birliđi tarafından finanse edilmektedir.



## İÇİNDEKİLER

İÇİNDEKİLER.....	2
GİRİŞ .....	5
<b>AİLENİN TANIMI, İŞLEVLERİ VE ÖZELLİKLERİ .....</b>	<b>6</b>
Kısaca Ailenin Kavramsal Çerçevesi.....	6
Aile Tipleri .....	7
Ailenin Özellikleri .....	8
Ailenin Yapısı .....	8
Aile Alt Sistemleri .....	9
Sınırlar .....	10
Ailenin İşlevleri .....	11
McMaster Aile İşlevleri Modeli .....	12
<b>AİLE MERKEZLİ ÇOCUK KORUMA HİZMETLERİ .....</b>	<b>17</b>
<b>Aile Merkezli Çocuk Koruma Hizmetlerinin İlkeleri ve Uygulamaya Yansımaları .....</b>	<b>17</b>
Aileyi Bir Sistem Olarak Ele Alın .....	18
Güçlendirin .....	19
Ailenin Özerkliğine ve Uzmanlığına Saygı Duyun .....	19
Etkili İletişim Kurun: .....	19
Aileleri Karar Alma Sürecine Dâhil Edin.....	22
Kültürel Yeterlilik ve Duyarlılık Gösterin .....	26
<b>Aile Merkezli Çocuk Koruma Uygulamalarında Kullanılan Bazı Araçlar .....</b>	<b>27</b>
Aile Genogramları ve Eko-haritalar .....	27
Aile Ekibi Toplantıları.....	30
<b>AİLE İLE ÇALIŞIRKEN YAŞANABİLECEK BAZI ZORLUKLAR .....</b>	<b>31</b>
<b>AİLE İLE ÇALIŞIRKEN KULLANILABİLECEK TEORİK ARAÇLARIN SUNDUĞU DİĞER TEKNİKLER .....</b>	<b>33</b>
Katılma ve Uyum Sağlama .....	33
Canlandırma .....	34
Sınır Çizme.....	34
Dengeleri Deđiştirme.....	34
Kısır Varsayımları Sorgulama .....	34
Duygusal Deneyimlere Odaklanma .....	35
İletişim Örüntüleri.....	35
Temel Üçgen.....	36
Bir Kendilik Deđeri Manifestosu: Ben Benim .....	36
Ailenin Kendi Heykelini Yapması.....	37
Aileyi Yeniden Yapılandırma .....	37
Yeniden Çerçeveleme.....	38
Yönerge .....	39
Zora Koşma.....	39
Mış Gibi Yapma Tekniđi .....	39
Hedef Koyma .....	39
Mucize Soru Sormak .....	40



Bu proje Avrupa Birliđi tarafından finanse edilmektedir.



<b>İstisnaları Bulmak.....</b>	<b>40</b>
<b>Derecelendirme/Ölçeklendirme soruları .....</b>	<b>41</b>
<b>VAKA YÖNETİMİ SÜRECİNDE AİLE İLE ÇALIŞMA.....</b>	<b>42</b>
<b>Tespit, Tanışma ve Bağlantı Kurma .....</b>	<b>43</b>
<b>Değerlendirme .....</b>	<b>44</b>
<b>Müdahale Planı Oluşturma.....</b>	<b>44</b>
<b>Müdahale .....</b>	<b>45</b>
<b>Son Değerlendirme ve İzleme .....</b>	<b>45</b>
<b>NELER ÖĞRENDİK?.....</b>	<b>47</b>
<b>SORULAR.....</b>	<b>48</b>
<b>KAYNAKLAR.....</b>	<b>52</b>





Bu proje Avrupa Birliđi tarafından finanse edilmektedir.



## Öğrenme Çıktıları

Bu dersin sonunda katılımcılar:

1. Aileyi ve özelliklerini tanımlayabilir.
2. Aile tiplerini tanımlayabilir.
3. Aile işlevlerini ve bu işlevlere paralel olarak sağlıklı/sağlıksız aileyi tartışabilir.
4. Aile işlevselliğinin alt boyutlarını tanımlayabilir.
5. Aile merkezli çocuk koruma hizmetlerini tanımlayabilir.
6. Aile merkezli uygulamayla çocuk refahı vakalarına bütüncül, saygılı ve işbirlikçi yaklaşma becerisi kazanır.
7. Aile merkezli uygulamada etkili teknik ve araçları kullanabilir.
8. Aile ile yapılan sosyal hizmet müdahalelerinin amacını açıklayabilir.
9. Vaka yönetimi çerçevesinde aile sosyal hizmetinin neleri içerdiğini açıklayabilir.
10. Edindiđi bilgileri vaka yönetimi sistemi içerisinde kullanabilir.

## Anahtar Sözcükler

Aile, aile merkezli çocuk koruma, çocuk koruma, işlevsellik, aile kuramları, vaka yönetimi



Bu proje Avrupa Birliđi tarafından finanse edilmektedir.



## GİRİŞ

**Bu ders, meslek elemanlarına, ailelerin güçlü yönlerine odaklanarak onlara aile merkezli hizmet sunma ve aile üyelerini vaka planlama ile karar verme süreçlerine aktif olarak katma becerilerini kazandırmayı amaçlar. Bu bağlamda, ailenin tanımı, yapısı, işlevleri ve ailelerle vaka yönetimi süreçleri ele alınmıştır.**

Sosyal hizmet; bireylerin, grupların ve ailelerin karşılaştığı psikososyal sorunları çözümlmeyi ve yaşam koşullarını iyileştirerek toplumda daha işlevsel bireyler hâline gelmelerini hedefler. Bu perspektifle aile, her zaman sosyal hizmetin çalışma alanında yer almıştır. Sosyal hizmetin bütüncül ve ekosistemsel yaklaşımı, çocuklarla yapılan çalışmalarda, aileyle de etkileşimde bulunmanın zorunluluğunu ortaya koymuştur. Özetle, aileyle iş birliđi yapmadan ve onları müdahale sürecine dâhil etmeden gerçekleştirilen çocuk refahı ve koruma çalışmaları yetersiz kalır, en iyi ihtimalle sadece geçici çözümler sunabilir. Çocuk, aile ve toplum sistemleri birbiriyle iç içe olduğunda, aile; çocuk ve toplumla yapılan çalışmalarda merkezi bir role sahip olmaktadır.



Bu proje Avrupa Birliđi tarafından finanse edilmektedir.



## AİLENİN TANIMI, İŞLEVLERİ VE ÖZELLİKLERİ

İnsanlık tarihi boyunca evrenselliđini korumakla birlikte aile kurumu, toplumların gelişme aşamalarına göre yapı ve işlev bakımından farklılıklar göstermekte, boyutları ve içeriđi zamanla deđişime uğramaktadır. Özellikle sanayileşme süreci ile birlikte meydana gelen gelişmeler sonucunda aile yapısında deđişimler söz konusu olmuş, geniş ve çekirdek aile yapısının yanında yeni aile modelleri ve alternatif yaşam biçimleri



ortaya çıkmıştır. Deđişime ayak uydurmak zorunda olan ailenin, yapı deđişikliklerinden bağımsız olarak kendine özgü ve devamlılıđını koruyan önemli işlevleri vardır. Sağlıklı bireylerin oluşması, dolayısıyla sağlıklı toplumların var olması, ailenin işlevlerini sağlıklı bir biçimde yerine getirmesi ile mümkündür. Aile yapısında meydana gelen deđişimlere rağmen, toplumlarda hiçbir kurum veya örgütün, ailenin işlevlerini tam olarak yerine getirmesi mümkün görülmemektedir. Çünkü aile sadece hukuki bir yapı ve kurum olmayıp duygusal (sevgi, ilgi, koruma vb.) bir temele dayanmaktadır. Her ne kadar ailenin bazı işlevlerini yerine getiren farklı kurumlar var olsa da toplumun en küçük temel birimi olarak kabul edilen ailenin; toplumun sahip olduđu değer yargıları, normatif kurallar ve sosyalleşmenin en ciddi ve yoğun olarak yaşandıđı toplumsal yapı olması açısından vazgeçilmez bir önemi vardır (Boylu, 2018). Bu bölümde sosyal hizmet odađında aile ile çalışmayı şekillendirecek ve yön verecek olan aile kavramı ele alınacaktır.

6

### Kısaca Ailenin Kavramsal Çerçevesi

**Aile en temelde bir gruptur. Her çocuk bir aile grubu içine doğar ve orada gelişir. Diđer gruplardan (arkadaşlık, iş yaşamı vb.) farklı olarak aile grubu, seçimle deđil içine doğma sonucu oluşur. Aile; davranışları, inanışları, gereksinimleri, iletişim biçimleri, kültürel geçişleri, sosyal becerileri olan ve karşılıklı insan etkileşimine dayanan sosyal bir sistemdir.**

Aile kavramının kültürden kültüre deđişmesiyle birlikte, ailenin işlevleri (ailenin görevleri) önemli bir deđişiklik göstermemektedir. Buna rağmen aile kurumu, tüm toplumlar için evrensel görevlere sahiptir. Sosyal hizmet uygulamasında da aile, bazen bir grup olarak bazen de aile üyeleri ile bireysel çalışma yapılmasıyla müracaatçı olabilmektedir.

Aile; insan türünün devamını sağlayan, toplumsallaşma sürecinin başladığı, karşılıklı ilişkilerin belirli kurallara bağlandıđı, kültürel ve manevi birikimleri kuşaklar arasında aktaran biyolojik, psikolojik, ekonomik, toplumsal ve hukuksal bir birimdir.

Aile; evlilik, soy ya da evlat edinme yoluyla bir araya gelip ortak bir evde yaşayan insan grubudur.





Bu proje Avrupa Birliđi tarafından finanse edilmektedir.



Aile; birbiriyle yakın ilişki içinde olan, sıklıkla yüz yüze iletişimde bulunan, ortak normların ve ortak derin etkileşimlerin paylaşıldığı birincil gruplardır.

Sistem yaklaşımına göre aile; bir geçmişi paylaşan, duygusal bağı olan, aile üyelerinin ve ailenin bütününe ihtiyaçlarını karşılamak için stratejiler planlayan, bireylerden oluşmuş kompleks bir yapıdır.

Aile; evlilik ve kan bağına dayanan, karı-koca, çocuklar, kardeşler arasındaki ilişkilerin oluşturduğu toplum içindeki en küçük birlik, aynı soydan gelen veya aralarında akrabalık ilişkileri bulunan kimselerin tümüdür. Birlikte oturan hisim ve yakınların tümü, aynı gaye üzerinde anlaşılan ve birlikte çalışan kimselerin bütünü aileyi oluşturur.

## Aile Tipleri

Ailelerin tanımı yapılarına göre farklılık gösterebilir. Ailenin evrensel bir tanımını yapmak kadar aileyi sınıflandırmak da oldukça güçtür. Ailenin sınıflandırılmasına ilişkin farklı yaklaşımlar bulunmaktadır. Bu nedenle müdahale planı sırasında, ailenin hangi yapıda olduğuna dair sorulacak sorular önem teşkil etmektedir. Kültür, değişen teknoloji ve yaşam koşulları nedeniyle birçok farklı yapıda aileyle karşılaşılabilir. Bunların yanı sıra aile terapisi kuramları da farklı aile tip ve yapılarını açıklamaktadır. Aşağıda bazı aile tipleri sunulmuştur.

7



### GENEL SINIFLAMA

**Geniş Aile:** Birçok aile üyesinden oluşur ve akrabalık bağları ile varlığını sürdürür.

**Çekirdek Aile:** Anne, baba ve çocuk olmak üzere iki nesli içeren ailedir.

**Çocuksuz Aileler**



### AİLE İÇİ EGEMENLİĞİN ANNE YA DA BABADA OLMASINA GÖRE

**Patriarkal Aile:** Babanın egemenliğine dayanan aile.

**Matriarkal Aile:** Annenin egemenliğine dayanan aile.

**Egaliter Aile:** Anne ve babanın eşit egemenliğine dayanan aile.





Bu proje Avrupa Birliği tarafından finanse edilmektedir.



## YENİ AİLE TÜRLERİ VE ALTERNATİF YAŞAM BİÇİMLERİNE GÖRE AİLELER

**Tek ebeveynli aile:** Çocukların anne ya da babasından biriyle yaşadığı aile tipidir. Boşanma, terk edilme, eşlerden birinin ölmesi gibi nedenlerle oluşabilir.

**Üvey anne-babalı aile:** Anne veya babanın yeniden evlenmesiyle oluşan aile.

**Yeniden yapılanmış aile:** Daha önceden boşanmış ve bu evliliklerinden çocukları olan iki çiftin evlenerek daha önce boşandıkları eşlerinden olan çocuklarıyla bir arada yaşadığı ailelerdir.

**Yolcu modeli:** Eşlerden biri ikamet edilen şehirde, bir diğeri ise işi nedeniyle başka bir şehirde yaşamaktadır.

## Ailenin Özellikleri

Tanımlardan anlaşılacağı gibi aileyi tanımlamak çok kolay değildir. Ancak alan yazınındaki aile tanımları incelendiğinde, ailenin bazı özelliklerinin ön plana çıktığı görülmektedir. Aşağıdaki tabloda bu özellikler sıralanmıştır.

Aile evrenseldir.

Aile, duygusal bir temele dayanmaktadır: Sevgi, soyu sürdürme isteği, anne-babalık ve arkadaşlık, bir gruba ait olma isteği, şefkat, ekonomik güvenlik, kişisel tutkular vb. Bu duygular, toplumsal ilişkiler sonucu beliren, birbirine bağlı ikincil duygularla güçlendirilmektedir.

Aile, şekillendirme özelliğine sahiptir: Çocuğun kişiliği ailede gelişir, alışkanlıkların önemli bir kısmı ailede kazanılır ve sosyalleşme ailede gerçekleşir.

Ailenin kapsamı sınırlıdır: Ailenin büyüklüğü, biyolojik koşullar çerçevesinde sınırlıdır. Aile, sosyal yapıların en küçüğüdür. Bu durum, özellikle çağdaş toplumdaki küçük aileler için (çekirdek aile) söz konusudur.

Aile üyelerinin sorumlulukları vardır: Aile üyelerinin ekonomik gereksinimlerinin karşılanması ve çocukların yetiştirilmesi sorumluluğu, eşlerin birbirlerine karşı sorumlulukları ve çocukların anne babaya karşı sorumlulukları vardır.

Aile, toplumsal kurallarla çevrilidir; toplumsal yasakların ve yasaların şekillendirdiği bir sosyal düzendir. Örneğin, evlilik kurumunun gereklilikleri, kesin kurallarla hukuksal bağlamda belirlenmiştir.

## Ailenin Yapısı

Aile bireylerinin birbirlerini ilk bakışta görülemeyen boyutlarda etkileyebilmeleri, ailelerle çalışmayı zorlaştıran unsurların başında gelir. Aile bireylerinin davranışlarındaki tutarlı örüntüler, ailenin işlevsel bir







Bu proje Avrupa Birliđi tarafından finanse edilmektedir.



yapıya sahip olduğunu gösterir. Ailenin yapısını oluşturan duygusal sınırlar ve koalisyonlar anlaşılarak aileye müdahalede bulunulabilir.

Ailelerin, üyeleri arasındaki bağlantıları düzenleyen, sınırlar içeren alt sistemlerle örgütlenen bir yapısı vardır. Bu yapı, aile üyelerinin birbirleriyle doğrudan iletişimlerini teşvik edildiğinde, etkileşimlerin meslek elemanları tarafından gözlemlenip değiştirilmesini sağlar.

Aile yapısı ile ilgili bir diğer ifade ise bireylerinin birbirleri ile etkileşimlerini organize eden bir grup görünmez kod olmalarıdır. **Aile yapısı dirençlidir. Bir kriz sonucunda (etkiler olumlu veya olumsuz olabilir) ailelerin kolay iyileşmesi, daha iyi organize olma ve yapısal olarak bir sıkıntıda olmamaya bağlıdır.**

**Tüm ailelerin, olması gereken iki önemli ortak özelliđi:**

1. Eşler arasında tamamlayıcılık ve bağlılık olması.
2. Anne-baba ve çocukları birbirinden ayırt eden bir güç hiyerarşisi bulunması.

## Aile Alt Sistemleri

**Aile alt sistemleri, aile yapısı içinde bulunan ve yapının bütününün daha işlevsel olabilmesi için çeşitli görevleri yerine getirmek üzere bir araya gelmiş elemanlar bütünüdür.** Aile yapısını oluşturan alt sistemler yaşa, cinsiyete ve rollere göre farklılaşan küçük gruplardır. Her aile üyesi farklı düzeyde güç ve beceri sahibi olduğundan farklı roller edinir. Alt sistemler, ailede benlik duygusunun gelişmesinde önemlidir.

Alt sistemler, nesillere (kardeş alt sistemi gibi), cinsiyete (büyükbaba, baba, ođul alt sistemi gibi) veya eşlere (ebeveyn alt sistemi gibi) göre çeşitli biçimlerde işlev görebilirler.

## UYGULAMA ÜZERİNE DÜŞÜNELİM 1:

En son çalıştığınız aileyi düşününüz. Alt sistemleri neler olabilir? Dairelerin içine yazınız.





Bu proje Avrupa Birliği tarafından finanse edilmektedir.



**Aile üyeleri çeşitli görevleri yerine getirmek için bir araya gelerek alt sistemleri oluştururlar. Dolayısıyla alt sistemlerle ilgili en iyi açıklama, onlarla bağlantılı kurallar ve sınırlar üzerinden olabilir.**

## UYGULAMA ÜZERİNE DÜŞÜNELİM 2:

Aşağıda verilen alt sistemleri düşünerek boş bırakılan yerleri doldurunuz.

Alt sistem	Tanımı	Görev	Örnek
<b>Eş alt sistemi</b>	Karı kocadan oluşan alt sistem	Birbirini tamamlama	.....
<b>Ebeveyn alt sistemi</b>	Çocukların bakımı, korunması ve sosyalleşmesinden sorumlu olan bireylerden oluşan, ailenin yönetici alt sistemidir.	.....	8 yaşındaki çocuğa koyulan kurallar, 18 yaşındaki çocukta işe yaramaz.
<b>Kardeş alt sistemi</b>	Üyelerinin aynı kuşaktan olduğu bireylerden oluşur. Kız ya da erkek kardeşler, aynı anneden doğmuş kardeşler alt sistemler oluşturabilir.	İttifak oluşturma	.....

## Sınırlar

Aile yapısında ele alınması gereken bir diğer önemli kavram sınırlardır. Sınırlar, insanları birbirinden ayıran ve organize eden fiziksel ve psikolojik faktörlerdir. Üyelerin aileye katılımlarını ve etkileşimlerini, alt sistemler arasındaki sınırlar belirler. Sınırlar ve özellikleri aşağıdaki tabloda verilmiştir.

Sınırlar	Tanımı	Özellikleri
<b>Belirgin sınırlar</b>	Aile üyelerini iletişime teşvik eden, birbirleriyle ilişkilerini geliştirmelerine izin veren kural ve alışkanlıklardan oluşur. Aile üyeleri bilgi alışverişinde bulunur, düzeltici ve destekleyici geri bildirim alır-verirler.	
<b>Katı sınırlar</b>	Bireyleri birbirinden ayrı tutan, esnek olmayan sınırlardır. Katı sınırlar, aile içindeki bireylerin rahat bir biçimde iletişim kurmalarını kısıtladığından ilişki kurulamaz. Bu durum aile bireylerini birbirinden koparır.	<ul style="list-style-type: none"><li>• Sorunlara bile tepki vermeme/ Tepki yetersizliği/Yaptırım azlığı</li><li>• Aile üyelerine, istedikleri gibi davranmaları için geniş özgürlük tanıma</li><li>• Sevgi ve bağlılığın dışı vurumu için az sayıda talepte bulunma</li><li>• Birebir/karşılıklı etkileşim yerine paralel etkileşimlerde bulunma</li><li>• Aynı oda içerisinde farklı aktiviteler içerisinde olma vb.</li></ul>



Bu proje Avrupa Birliği tarafından finanse edilmektedir.



### Belirsiz/iç içe geçmiş sınırlar

Üyeler arasında istenen ayrılık yoktur, iç içedirler.

- Birbirinin yerine konuşmak
- Birbirinin sözünü kesmek
- Zihin okumak ya da varsayımlar üzerinden hareket etmek
- Aşırı korumacı tutum, hesap sormak
- Yüksek seviyede ilgi göstermekte ısrar etmek
- Kişisel ihtiyaçları göz ardı etmek pahasına sadakat talep etmek
- Anlaşmazlık ya da farklılık söz konusu olduğunda tehdit olarak algılamak

Aile üyelerinin sınırlarını ve ilişki tarzını gösteren semboller ise aşağıdaki şekilde verilmiştir:

1.		<b>Koalisyon</b>
2.		<b>Çatışma</b>
3.		<b>Belirgin Sınır</b>
4.		<b>Belirsiz Sınır</b>
5.		<b>Katı Sınır</b>
6.		<b>Aşırı İlgi</b>
7.		<b>Yakın İlişki</b>
8.		<b>Dolaylı Sürtüşme</b>

## Ailenin İşlevleri

Ailenin tanımı ve özellikleri, ailenin ne işe yaradığı ve neyi sağladığı hakkında bilgi verirken ailenin normlar çerçevesinde var olduğuna işaret eder. Meslek elemanları, tanım ve özelliklerden öte, güçlü ve çocuk refahını destekleyen bir aile yapısının nasıl olması gerektiği üzerine düşünmelidir. Aile yapısının güçlü ve sağlıklı olması, ailenin işlevlerini yerine getirebilmesiyle ilgilidir.

**Ailenin işlevselliği, ailenin varlığını sürdürmesi için gerekli olan görevleri yerine getirmesini ifade eder. Ailenin işlevleri; kolaylaştırıcı, ara bulucu, uyum sağlayıcı ve birbirlerinden farklı yetenek ve potansiyele sahip üyeler için koruyucu olmaktadır.**







Bu proje Avrupa Birliđi tarafından finanse edilmektedir.



#### Buna göre ailenin temel görevleri;

- Üyelerinin kapasitelerini geliřtirmek,
- Çocukların sosyalleřmesini sađlamak,
- Üyelerin iřlevselliklerini sürdürdükleri organizasyonların taleplerini karřılamada yardımcı olmak,
- Ailenin refahı için gerekli olan fiziksel ve ruhsal çevreyi oluřturarak üyelerin doyumunu temin etmektir.

Aile, toplumda pek çok iřleve sahiptir. Ancak tarih boyunca ailenin iřlevlerinde bazı deđişimler yařanmıřtır. Bazı iřlevlerin zayıflaması ya da ortadan kalkması durumunda bu iřlevler bařka toplumsal kurumlarca üstlenilmiřtir. Aile iřlevleri konusunda çok deđişik sınıflamalar mevcuttur. Yapılan tüm sınıflamalardan hareketle, ailenin iřlevleri řu řekilde sıralanabilir: Biyolojik (üreme), psikolojik doyum, ekonomik, eđitim, din, boř zamanları deđerlendirme, eđlendirme ve dinlendirme iřlevi.

### McMaster Aile İřlevleri Modeli

Ailedeki tüm parçaların birbiriyle iliřkili olduđuna ve birbirini etkilediđi döngüsel bir deđişime vurgu yapan McMaster Aile İřlevselliđi Modeli, aileleri ne tamamen sađlıklı ne de tamamen patolojik olarak tanımlar. Aileler bazı alanlarda iyi iřleyen bazı alanlarda ise zayıf olan bir iřlevselliđe sahiptir. Aile iřlevselliđinin zayıf olması, aile içi iletiřim problemlerine, aile üyelerinde çeřitli psikopatolojilere ya da sosyal sorunlara neden olabilir. Bu nedenle amaç, řimdi ve burada odađında aile içindeki sorunları çözmek ve genel aile iřlevselliđini artırarak üyelerin bireysel iřlevselliklerini artırmaktır.

**Ailelerle çalıřırken kullanılan önemli araçlardan biri olan bu model, aile iřlevselliđini sađlıklı ya da sađlıksız olarak sınıflandırmaktadır. Aile iřlevselliđi, bir bütün olarak deđil, modelin farklı boyutlarının iřlevsel olup olmamasıyla deđerlendirilir.** Buna göre bu model, aileyi temelde 6 boyutta deđerlendirmektedir. Ařađıdaki řekilde görülebileceđi gibi bu boyutlar; aile içinde problem çözmeye, iletiřim, roller, duygusal tepki verebilme, gereken ilgiyi gösterme ve davranıř kontrolüdür.



Bu proje Avrupa Birliği tarafından finanse edilmektedir.



Aşağıdaki tabloda, McMaster Aile İşlevselliği Modelinin alt boyutlarının tanımı ve bu alt boyutlarla ilgili durumların, Aile Değerlendirme Ölçeğindeki hangi ifadelerle verildiğine dair örnekler verilmiştir:

Alt Boyutlar	Açıklama	İfadeler
<b>Sorun Çözme</b>	Sorun çözme boyutu, ailenin, sorunlara ilişkin algıları, anlamlandırmaları, bakış açıları ve baş edebilme becerileri ile ilişkilidir. Para yönetimi, aile olaylarını planlama, beslenme, giyinme, barınma, yaşanacak yere karar verme gibi günlük yaşamın temel konuları olan araçsal sorun çözme ile duygusal tepki verebilme, tepki gösterebilme, duygularını ifade edebilme becerileri gibi duygusal sorun çözme olarak iki gruptan oluşur. Araçsal sorunlar nedeniyle işleyişi bozulan aileler, duygusal sorunları nadiren çözebilirler. Bu nedenle, ailelerin somut ihtiyaçlarını karşılayabilmek önem taşır.	<ul style="list-style-type: none"><li>• Günlük hayatımızdaki sorunların hemen hepsini aile içinde hallederiz.</li><li>• Sorunlarımızın çözümünde genellikle ailece aldığımız kararları uygularız.</li><li>• Ailemiz, bir problemi çözdükten sonra, bu çözümün işe yarayıp yaramadığını tartışır.</li><li>• Ailemizde bir dert varsa, kendi içimizde hallederiz.</li><li>• Ailede her türlü problemin üstesinden gelebiliriz.</li></ul>
<b>İletişim</b>	Aile iletişimi, bir aile içinde bilgi alışverişinin nasıl yapıldığı ile ilgilidir. İletişim, ailenin işleyişi ile doğrudan ilişkilidir. İletişim dili eleştirel, suçlayıcı veya yıkıcı unsurları içerdiğinde, ailede sağlıklı bir iletişim kurulamaz; işleyiş zarar görür. Dolayısıyla aile ile çalışırken yıkıcı iletişim yerine yapıcı iletişim tercih edilmelidir. Ailede iletişim kaliteli olduğunda, aile üyeleri; bir arada vakit geçirmeye, birlikte keyifli aktiviteler yapmaya, eğlenmeye, boş zamanlarını birlikte değerlendirmeye daha çok istekli olurlar. Bu paylaşımlar aileyi dinamik tutar ve aile bağlarını güçlendirir.	<ul style="list-style-type: none"><li>• Evde biri üzgün ise, diğer aile üyeleri bunun nedenlerini bilir.</li><li>• Bizim evde bir kişinin söylediklerinden ne hissettiğini anlamak pek kolay değildir.</li><li>• Bizim evde herkes, söylemek istediklerini üstü kapalı değil de doğrudan birbirlerinin yüzüne söyler.</li><li>• Sevgi, şefkat gibi olumlu duygularımızı birbirimize belli etmekte güçlük çekeriz.</li><li>• Evde genellikle, söylediklerimizle söylemek istediklerimiz birbirinden farklıdır.</li><li>• Evde birbirimize karşı açık sözlüydür.</li></ul>
<b>Roller</b>	Roller, bireylerin aile işlevlerini yerine getirmelerini sağlayan, tekrarlayan davranış kalıplarıdır. Ailedeki roller yemek pişirmek veya çöpü dışarı çıkartmak gibi rutin aile işleri ile ilgili olabildiği gibi çocuk bakımı, finansal destek sağlama gibi daha kapsamlı ve sorumluluk boyutu yüksek olan roller de olabilir.	<ul style="list-style-type: none"><li>• Bizim evde kişiler, verilen her görevi düzenli bir şekilde yerine getirmezler.</li><li>• Bazen evde, ihtiyacımız olan şeylerin bittiğinin farkına varmayız.</li><li>• Gerektiğinde aile üyelerine görevlerini hatırlatır kendilerine düşen işi yapmalarını sağlarız.</li><li>• Ailemizde eşit bir görev dağılımı yoktur.</li></ul>



Bu proje Avrupa Birliği tarafından finanse edilmektedir.



<b>Duygusal tepki verebilme</b>	Duygusal tepki verebilme, aile üyelerinin birbirlerine duygularını aktarabilme ve tepkilerini gösterebilme becerisi ile ilişkilidir. Ailenin, duruma uygun tüm duyguları ifade etme becerisini ve ailenin sağlıklı olduğunu gösterir. Duygusal tepki verme, aile üyelerinin, deneyimlediği tüm duygularla yanıt verme becerisi gösterip gösteremeyeceğini ortaya koyar. Bu boyut değerlendirilirken aile üyelerinin duygusal uyaranlara verdiği tepkilerin uygunluğu, niteliği ve niceliği göz önünde bulundurulur.	<ul style="list-style-type: none"><li>• Birbirimize karşı olan sevgi, şefkat gibi duygularımızı açığa vurmaktan kaçınıyoruz.</li><li>• Ailede bazılarımız, duygularımızı belli etmeyiz.</li><li>• Aile içinde birbirimize sevgimizi göstermeyiz.</li><li>• Ağlamak istediğimizde, birbirimizden çekinmeden rahatlıkla ağlayabiliriz.</li></ul>
<b>İlgi gösterme</b>	İlgi gösterme boyutu, bir bütün olarak her bir aile üyesinin etkinliklerini ve çıkarlarını önemseme ve bunlara değer verme derecesi olarak tanımlanır. İlgi hem gösterilme biçimi hem de derecesi ile kimi zaman aile için yapıcı ve kimi zaman da yıkıcı etkiler gösterebilir. İlginin kalitesi, duygusal yakınlık ya da uzaklık, duygusal bağın nasıl kurulduğu ile ilişkili olarak duygusal katılım üzerinde önemli etkiye sahiptir. Bu boyut aynı zamanda aile üyelerinin birbirleriyle kurdukları ilişkinin derecesini değerlendirir; ilgi gösterme, yoktan aşırıya kadar değişebilir. Sağlıklı ailelerde orta düzeyde bir ilgi yeterli olabilmektedir.	<ul style="list-style-type: none"><li>• Evde birinin başı derde girdiğinde, diğerleri de bunu kendilerine fazlasıyla dert ederler.</li><li>• Bizim evdekiler, ancak onların hoşuna giden şeyler söylediğimizde bizi dinlerler.</li><li>• Bizim ailede herkes kendini düşünür.</li><li>• Ancak hepimizi ilgilendiren bir durum olduğu zaman birbirimizin işine karışırız.</li><li>• Evde birbirimize, ancak sonunda kişisel bir yarar sağlayacaksa ilgi gösteririz.</li><li>• Kötü bir niyetle olmasa da evde birbirimizin hayatına çok karışıyoruz.</li></ul>
<b>Davranış kontrolü</b>	Aile üyelerinin, tehlikeli ya da diğer sosyal davranışları içeren durumlarda gösterdiği davranışların düzenlenmesini kapsar. Davranış kontrolü ile ilgili olarak gözlemlenecek konu, aile üyelerinin davranışlarını izlemeyi ve kontrol etmeyi zorunlu kılan fiziksel olarak tehlikeli durumları fark etmeyi içerir. Yeme, içme, uyuma, temizlik, saldırganlık gibi ihtiyaçların karşılanması ve ifade edilmesini içeren durumlara ilgilidir. Kontrolün diğer bir önemli yönü sorumluluk duygusudur.	<ul style="list-style-type: none"><li>• Ailemizde acil bir durum olsa şaşırıp kalırız.</li><li>• Evde herkes başına buyruktur.</li><li>• Acil bir durumda ne yapacağımızı biliriz.</li><li>• Evimizde banyo ve tuvalet bir türlü temiz durmaz.</li><li>• Ailemizde sert-kötü davranışlar, ancak belli durumlarda gösterilir.</li><li>• Evde kurallara uyulmadığı zaman ne olacağını bilmeyiz.</li><li>• Bizim evde aklınıza gelen her şey olabilir.</li><li>• Ailemizde kişiler, herhangi bir tehlike karşısında (yangın, kaza gibi) ne yapacaklarını bilirler, çünkü böyle durumlarda ne yapılacağı aramızda konuşulmuş ve belirlenmiştir.</li></ul>

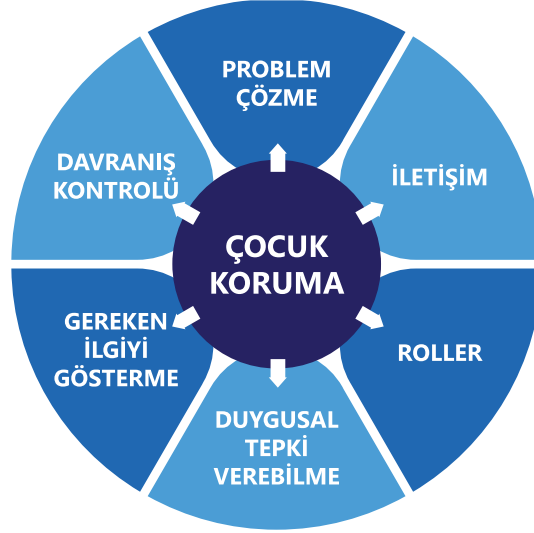




Bu proje Avrupa Birliđi tarafından finanse edilmektedir.



Şekil 1: Aile işlevselliđini gösteren boyutlar



Ailenin işlevsel olabilmesi için aile üyeleri arasındaki iletişim kurma, birbirini dinleme, birbirlerine gereken ilgiyi gösterme, problemlerle baş edebilme, birbirlerine anlayış gösterme ve destek olma, çocuklarına sosyalleşmeyi öğretme, üyelere yaşları ve becerileri çerçevesinde görevler verme, çocukların gereksinimlerine etkili ve olumlu tepki verebilme, birbirlerinin değerlerine saygı gösterme, güven ve destek sağlama gibi aile yaşamının temel süreçleri desteklenmelidir. Aileye işlevlerini yerine getirmede profesyonel destek sağlanması gerektiđi inancı buradan doğmaktadır.

15

**Meslek elemanları, ailelerle yaptıkları çalışmalarda;**

- Gelişimsel,
- Sistematik,
- Kültürel,
- Sosyal ve
- Dinamik etken ve etkileşimleri dikkate almalıdır.



Bu proje Avrupa Birliđi tarafından finanse edilmektedir.



### UYGULAMA ÜZERİNE DÜŞÜNELİM 3:

Yukarıda, aile ilgili tanımlar, özellikler ve işlevlerden bahsedilmiştir. Tüm bu bilgileri bir araya getirdiğinizde size göre, bir ailede var olması gereken ve aile işlevselliğini destekleyen özellikler nelerdir? Mesleki deneyimlerinizden yola çıkarak en önemli gördüklerinizden başlayıp sıralayın.

**Düşünürken yardımcı olabilir:** Aile ile yaptığınız ya da yapmayı planladığınız müdahaleleri düşününüz. Hangi işlevleri, öncelikle sağlıklı hâle getirmeye çalışırdınız?

1.

2.

3.

4.

5.

6.

7.

8.

9.

10.



Bu proje Avrupa Birliđi tarafından finanse edilmektedir.



## AİLE MERKEZLİ ÇOCUK KORUMA HİZMETLERİ

Tarihsel gelişimi boyunca çocuk koruma hizmetleri genellikle çocuđa odaklanmış, geniş aile bağlamını dışarıda bırakmıştır. Zamanla, çocuk korumanın bütüncül bir sistemle gerçekleştirilebileceđi anlaşılmış, bir çocuđun gerçek korunumu için tüm aile sisteminin desteđe ve müdahaleye ihtiyacı olduđunun farkına varılmıştır.

### Bu bakış açısına göre:

- Gelişimsel,
- Çocuklar için aileler çok önemlidir.
- Aileler sadece sorunun deđil çođu zaman çözümün de bir parçasıdır.
- Aile dinamiklerini anlayabilmek için ailenin de içinde bulunduđu toplum dinamiklerine anlamak önemlidir.

Aile merkezli çocuk koruma hizmetleri, çocuđun refahının ve güvenliđinin sağlanmasında aile biriminin önemini vurgulayan, çocuk refahına bütüncül bir yaklaşımdır. Bu yaklaşım, yalnızca çocuđa odaklanmak yerine aile üyelerinin karşılıklı bağımlılıđını kabul eder ve tüm aile sistemini dâhil etmeyi, desteklemeyi ve güçlendirmeyi amaçlar. Aile merkezli çocuk koruma hizmetleri, anne-babalık kapasitelerini destekleyerek özellikle koruma altındaki çocukların refahını artırmak için aile ile çalışmayı amaçlamaktadır.

17

## Aile Merkezli Çocuk Koruma Hizmetlerinin İlkeleri ve Uygulamaya Yansıması

Özellikle çocuk refahı alanında ailelerle çalışırken bazı temel ilkeleri benimsemek gerekir. Aşađıda verilen dört temel ilke, aile merkezli çocuk koruma hizmetlerinde öne çıkar:

- 1- Meslek elemanı aile ile bir bütün olarak çalışmalıdır:** Aile merkezli bir yaklaşım, çocuđun çevresinin daha kapsamlı bir şekilde anlaşılmasını sağlar. Meslek elemanları, ailenin dinamiklerini, güçlü yönlerini ve zorluklarını göz önünde bulundurarak ve aile içinde birey olma anlayışını gözeterek bireylerin karar vermelerini destekler.
- 2- Meslek elemanı, aile işlevselliđinin artırılması üzerine yoğunlaşmalıdır:** Aile merkezli uygulamanın temel amacı, aile üyelerinin sorumluluklarını yerine getirme potansiyelini güçlendirmektir.
- 3- Meslek elemanları, aileleri, destekleyen politikalar, hizmetler ve onlar için geliştirilmiş programlarla buluşturmalıdır:** Meslek elemanları, her aile için bireyselleştirilmiş, kültüre duyarlı ve aile ile ilişkili hizmetler sunmak için ailelerle iş birliđi yapar. Bilgi ve becerisini vaka yönetiminin tüm süreçlerinde kullanır.
- 4- Meslek elemanı, aileleri, daha kapsamlı, çeşitli, toplum temelli destek ve hizmet ağları ile ilişkilendirir:** Aile merkezli müdahaleler, ailenin, doğrudan dâhil olduđu çeşitli topluluk veya sistemlerle iletişimini ve iş birliđini en üst düzeye çıkarmak için kaynakları harekete geçirir.





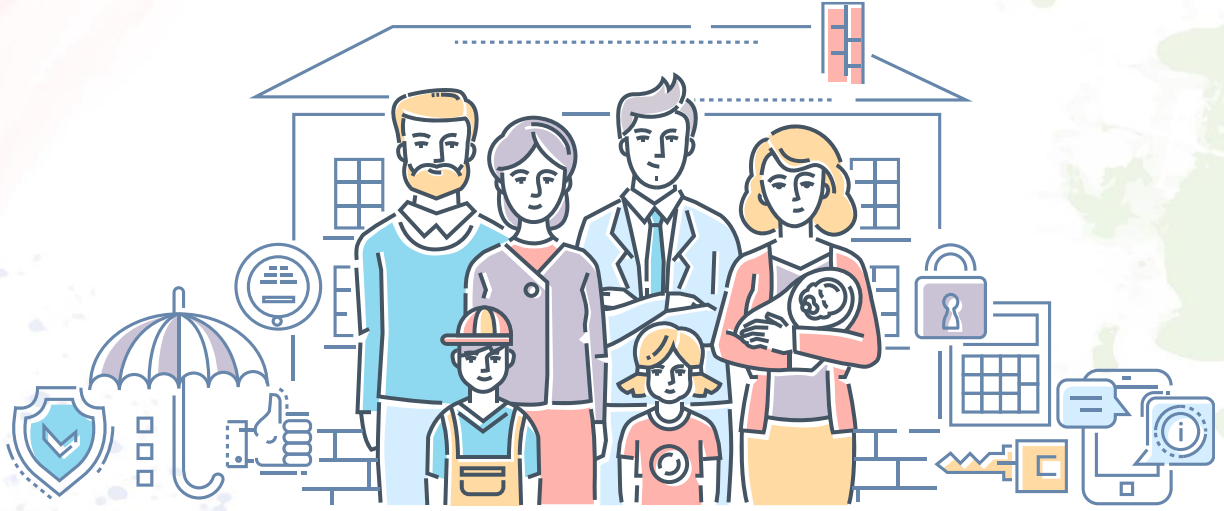


Bu proje Avrupa Birliği tarafından finanse edilmektedir.



## Aileyi Bir Sistem Olarak Ele Alın

Sistem; parçaları, parçaların arasındaki ilişkileri ve bunların nitelikleriyle birlikte oluşan bir bütündür. Parçalar, nedensellik ve etkileşimle iç içe işlemektedir. Her parçanın bir diğeriyle, göreceli olarak durağan etkileşim şekilleri vardır. Aile de bir sosyal sistemdir ve sosyal sistemler yalnızca kendi parçaları arasında değil aynı zamanda dış çevreyle de etkileşim içindedir. Bu yaklaşım, bireye değil, ailenin bütününe odaklanır. Birey, içinde yaşadığı psikolojik bağlamla etkileşim içindedir; ailede tekrarlanan örüntülerle de hem kendi psikolojik yaşamı biçimlenir hem de kendisi ailenin psikolojik bağlamını biçimlendirir.



18

**Aile sisteminin bir diğer özelliği, dinamik etkileşim süreci içinde bir dengeye (homeostazi) sahip olmasıdır. Ailede istikrar, değişimden kaynaklanmaktadır.** Özellikle hızlı değişimler olan günümüzde, aileler, kurallarını ve ilişkilerini yeniden düzenleyerek değişime uyum sağlamaya çalışmaktadırlar. Her sistem gibi aile de kendi kendini düzenleme eğilimi içindedir ve çocuk koruma sisteminin istediği değişimler çoğu zaman dirençle karşılaşabilir. Dolayısıyla, **aile içinde sorunlu bir bireyi aileden soyutlayarak değiştirmeye çalışıldığında, aile içi ilişki örüntüleri değişmeyeceğinden bireyin yeniden eski hâline dönmesi kaçınılmaz olur.**

**Aile ile çalışılmadan ve aile, çocuk koruma sistemine dahil edilmeden, çocuğun refahından bahsetmek çok mümkün değildir. Alternatif bakıma alınan çocukların aileleri ile çalışmalar yapılmadığında, çoğu zaman çocuklar aile sisteminden koparılmış olur ve geri dönme olasılıkları azalabilir, ortadan kalkabilir ya da çocuk aileye döndüğünde değişmiş ve farklılaşmış aile sistemi, çocuğu içine almakta zorlanabilir.**

**Aileyi bir sistem olarak ele alıp çocukla birlikte tüm aile üyelerini güçlendirmek gerekir.**



Bu proje Avrupa Birliği tarafından finanse edilmektedir.



## Güçlendirin

Aileler, kendilerine saygı duyulduğunu, dinlendiklerini ve dâhil edildiklerini hissettiklerinde, ailelerin iş birlikçi ve yapıcı olma olasılıkları yükselir. Aileleri güçlendirmek, daha sürdürülebilir ve olumlu sonuçlara yol açabilir. Araştırmalar, ortamın güvenli ve destekleyici olması koşuluyla, çocukların aileleriyle birlikte kaldıklarında veya aileleriyle yeniden bir araya geldiklerinde daha iyi performans gösterdiklerini ortaya koymaktadır. Aile merkezli bir yaklaşım, bu tür ortamlar yaratmayı amaçlar. Her aile, yaşadığı zorluklardan bağımsız olarak güçlü yönleri sahiptir. Bu güçlü yönlerin belirlenmesi ve üzerine inşa edilmesi daha sürdürülebilir ve olumlu sonuçlara yol açabilir.



## Ailenin Özerkliğine ve Uzmanlığına Saygı Duyun

Her aile, kendine özgü dinamikleri, güçlü yönleri ve zorluklarıyla benzersizdir. Bu özerkliği tanımak ve saygı duymak çok önemlidir.

**Özerklik ilkesi, sosyal hizmetin diğer alanlarında da kullanıldığı gibi ailenin kendi yaşantısı hakkında karar vermesidir. Burada dikkat edilmesi gereken en önemli konu ise çocuğun güvenliğinin ve refahının sağlanmasıdır.**

**Uzmanlığa Değer Vermek: Aileler, kendi deneyimleri konusunda uzmandır. Meslek elemanları, ailelere karşı açık fikirli ve onlardan bir şeyler öğrenmeye hazır bir şekilde yaklaşmalıdır.** Aileler üzerinde değil, ailelerle birlikte çalışmak, aile merkezli uygulamanın temel taşıdır.

Meslek elemanları, aile üyelerine, ne istediklerini en iyi kendilerinin bilebileceğini ve hissettikleri konusunda kendilerine dürüst olmaları gerektiğini ifade ettiğinde, müracaatçıların ihtiyaç duyacakları değişikliği yapmaları için olanak sağlamış olur. Örneğin; iyi bir gelire sahip iken sosyal yardıma ihtiyaç duyabileceği bir olay yaşamış birey, kendisinin veya çocuklarının suçla sürüklenmesi olayını tüm mahallenin duyduğunu düşündüğünde, toplumda saygın bir kişi olma kimliğini kaybetmekten korkabilir. Bu durumlarda meslek elemanı, "şehir değiştirme" gibi hızlı bir çözüm önermek yerine tüm bu olasılıkları aileyle birlikte keşfedebilir. Bireyler kendi hedeflerini seçtiklerinde, değişiklik yapmaya direnç azalır veya ortadan kalkar.

## Etkili İletişim Kurun:

Ailelerle şeffaf iletişimi sürdürerek her adımda bilgilendirilmelerini ve sürece dâhil olmalarını sağlamak, aile ile çalışmanın önemli ilkeleri arasındadır. Vaka yönetimi sürecinde, ailelerle etkili iletişim kurmak önemli bir konudur. Bu noktada, iletişim kurmak ile etkili iletişim kurmak arasında önemli bir fark olduğu, iletişimin hem dinlemeyi hem de yanıt vermeyi içerdiği bilinmelidir.





Bu proje Avrupa Birliği tarafından finanse edilmektedir.



Aşağıda, iyi bir iletişimde dikkat edilmesi gereken unsurlara uygulamada kullanılabilecek örneklerle yer verilmiştir:

#### • Sözlü iletişim, sözlü açıklık

Görüşmenin başında, açık ve saygılı bir iletişim kurmak için müracaatçılara nasıl hitap edileceği konusunda (ünvan veya isim gibi) fikir almak yararlı olacaktır. Ardından meslek elemanı, kendisini, kurumunu, orada olma nedenini ve yardım etme isteğini açıklamalıdır.

**'Merhaba, benim adım Ayşe Deniz. Ben Sosyal Hizmet Merkezi görevliyim.  
Görüşmeye başlamadan önce size nasıl hitap etmemi istersiniz?'**

Görüşme konusu ile ilgili yasal prosedürler konusunda donanımlı olmak, ortaya çıkabilecek durum veya sorunlarla baş edebilmenizi sağlar. Görüşme nedeninizi net bir şekilde açıklamak ve koşullara göre kullanılan dili uyarlayabilmek oldukça önemlidir. Her ne olursa olsun, ailelerin kendilerini dışlanmış ve güçsüz hissedecekleri, gözlerini korkutabilecek, onları şaşırtabilecek kısaltma ve jargonlardan uzak durulmalıdır.

#### • Sözsüz iletişim

İletişimin büyük bir kısmının sözlü olmadığı göz önünde bulundurulduğunda, vücut dili, iletişim kurmanın ve başkalarının ifadelerini anlamının önemli yollarından biridir. Aile üyelerinin nasıl görüldüğünü not etmek bilgilendirici olacaktır; endişeli, ilgisiz, üzgün, mutlu, kaygılı, vücut duruşu rahat, huzursuz, savunmacı gibi. Giyim tarzı, davranışlar, duruş, yüz ifadeleri, saçın taralı olup olmaması gibi öğeler, meslek elemanına belli ipuçları verir. Bu noktada, meslek elemanının gözlem ve iletişim becerilerini geliştirmesi, iletişimin kalitesini artıracaktır. Aynı zamanda, meslek elemanının kendi sözsüz iletişimi de müracaatçı için önemlidir. Sözsüz iletişimin büyük kısmı, çoğunlukla farkında olmadan gerçekleşir. Göz teması, beden duruşu, jestler ve ses tonu iletişimi destekler ve güçlendirir.

#### • Açık uçlu sorular

İlişkiyi ve iletişimi zenginleştirmek amacıyla kullanılması uygun olan soru tipleridir. Sorulan kişi, anlattığı durumla ilgili açıklama yapma fırsatı bulur. Soru soran, yargılayıcı, hesap sorucu bir izlenim bırakmaz. "Ne, nasıl, neden" gibi soru sözcükleri kullanılır.





Bu proje Avrupa Birliği tarafından finanse edilmektedir.



- o **Çocuğunuzla ilgili size destek olabilmemiz için bizim neler yapmamızı bekliyorsunuz?**
- o **Hangi konularda desteğe ihtiyacınız var?**

#### • **Kapalı uçlu sorular**

Cevapları kısa olan ve genellikle "evet" ya da "hayır" gibi cevaplar alınan sorulardır. Konuşan kişinin daha az düşünmesine neden olur. Bazen, belli gerçeklerin ortaya çıkması için gerekli olabilir. Bazen de olumlu ifadeleri pekiştirmek için kullanılabilir. Kapalı uçlu sorular, ailenin, belli yanıtlar dışında seçeneğinin olmadığı sorulardır. Genellikle doğru bir cevap vardır ya da sınırlı sayıda muhtemel seçeneklerin arasından seçilen kısa bir yanıt verilir. Kapalı uçlu sorular ile belirli, kısıtlı ve kesin yanıtlar alınır, nesnel bilgiler elde edilir.

- o **Bu durumla ilgili bir hekime başvurduunuz mu?**
- o **Hastaneye gittiniz mi?**
- o **Daha önce sosyal yardım için İl Müdürlüğüne başvurduunuz mu?**

#### **UYGULAMA ÜZERİNE DÜŞÜNELİM 4:**

**Meslek elemanı, kapalı ve açık uçlu soruları birlikte kullanabilir. Aşağıda, soru türlerinin birlikte kullanımlarıyla ortaya çıkan bazı tekniklerle ilgili bilgileri içeren bir tablo verilmiştir. Bu tablo için siz de örnekler yazın.**

21

**Düşünürken yardımcı olabilir:** Aileler ile yaptığınız görüşmeleri düşünün, hangi soruları nasıl kullanıyorsunuz?

<b>Teknik</b>	<b>Tanımı</b>	<b>Örnek</b>	<b>Sizin Örneğiniz</b>
<b>Huni Serisi</b>	Meslek elemanının, görüşme sürecinde açık uçlu bir soruyla başlaması ve yavaş yavaş açıklığı azaltması yaklaşımına " <b>huni serisi</b> " denir. Burada meslek elemanı, aile ile yapacağı görüşmeye ilişkin herhangi bir sınırlama getirmek istemez.	<b>"Ne hakkında konuşmak istersiniz?"</b> veya <b>"En son görüşmemizin ardından işler nasıl gidiyor?"</b> sorularıyla başlatılıp, <b>"Bahsettiğiniz sorunla ilgili yardım aldınız mı?"</b> gibi kapalı uçlu bir soruyla daraltılabilir.	
<b>Piramit Serisi</b>	Meslek elemanının, görüşmeye önce kapalı uçlu sorularla başladığı ve yavaş yavaş daha geniş meseleleri kapsayan sorular sorduğu tekniktir.	<b>"Dilekçenizi verdiniz mi?"</b> gibi kapalı bir uçlu sorunun ardından <b>"Size nasıl bir cevap yazdılar?"</b> gibi açık uçlu bir soru sorulabilir.	





Bu proje Avrupa Birliđi tarafından finanse edilmektedir.



<b>Tünel Serisi</b>	Tünel serisinde, sorulan bütün sorular aynı seviyededir ve genellikle kapalı uçlu sorulardır. Bir dizi kapalı uçlu soru, aileye yöneltilir. Gerçeđe ilişkin yanıtlar almanın amaçlandığı değerlendirme mülakatlarında kullanılabilir.	<b>“Daha önce bir meslek elemanı arkadaşım sizinle görüştü mü? Eviniz kira mı? Evde kimler çalışıyor? Sigortalılar mı? Aylık geliriniz ne kadar?”</b> gibi ailenin belli bir kritere uygunluđunu yoklayan kapalı uçlu sorular sorulabilir.	
---------------------	---	--	--

## Aileleri Karar Alma Sürecine Dâhil Edin

Aileleri, karar alma süreçlerine aktif olarak katılmaya teşvik ederek seslerinin duyulmasını ve kendilerine değeri verilmesini sağlamak, aile merkezli çocuk koruma sistemi içindeki önemli ilkelerden biridir. Aileleri, vaka çalışması sürecine dâhil etmek, çocuk refahı sisteminde, çocukların ve ailelerin güvenliđini, kalıcılıđını ve refahını destekler ve başarılı bir uygulamanın merkezinde yer alır. Etkili aile katılımı; çocuk refahı uygulayıcılarının, çocuk refahı sistemine katılımları boyunca çocuđun anne-babası ve akrabaları da dâhil olmak üzere, aile ađıyla aktif olarak iş birliđinde olmaları ve ortaklık kurulması, aileleri kendi durumlarının uzmanları olarak kabul etmeleri ve onları bu süreçte güçlendirmeleri ile mümkündür.

Aile katılımı, aileleri, kendi kendilerinin savunucusu olmaya ve meslek elamanlarının desteđiyle güçlü yönlerini görmeye yöneltilir. Koruyucu faktörlere ve ihtiyaçlarına göre geliştirdikleri hedeflere doğru çalışmaya teşvik eder ve onları güçlendirir. Meslek elemanları ve aileler arasındaki bu ortaklık, her ailenin ve çocuđun bireysel ihtiyaçlarını karşılamak için ailelerin kültürlerinin, aile dinamiklerinin ve kişisel deneyimlerin açıklanmasını destekleyecek şekilde açık ve dürüst bir iletişim kurma ilkesine dayanmaktadır.

22

Aile katılımı tek bir araç değildir. Kapsamlı bir yaklaşımdır ve özellikle etkili bir çocuk koruma sistemi için aşıđıdaki faydaları sağlar:

- **Ailenin korunmasını destekler:** Aile üyelerinin, vaka yönetim sürecine erken dâhil edilmesi, çocuđun alternatif bakıma yerleştirilmesi ihtiyacını ortadan kaldıracaktır.
- **Güvene dayalı ilişkiler kurulmasını sağlar:** Meslek elemanı ile açık ve dürüst bir etkileşim kurmak, sisteme güven duyulmasını sağlar. Böylece ailenin çocuđun ihtiyaçlarına duyarlılık gösterme ihtimali artar.
- **Aile katılımının artmasını sağlar:** Aileler, kendilerini ve çocuklarını etkileyecek bir plan hakkında karar verme süreçlerine katıldıklarında, ailelerin hedeflere ulaşma konusunda bağlılıkları yükselir ve değışim çabaları artar.
- **Aidiyet ve bağlılık duygusu oluşmasını sağlar:** Akrabaların ve geniş aile üyelerinin vaka yönetimine dâhil edilmesi, evde bakımın mümkün olmadığı durumlarda çocukları akraba yanına yerleştirme, koruyucu aile ya da kuruluş bakımında olma gibi alternatif bakım türlerinin uygulanması ihtimalini gündeme getirebilir. Çocuklar için ailede yaşamanın uygun olmadığı çalkantılı bir dönemde, çocukların akrabalarıyla bağlantılarını güçlendirmek, geniş aileye aidiyet duygularını besleyebilir. Kuruluş bakımındaki süreçlerle ilgili aileyi bilgilendirmek ve önemli





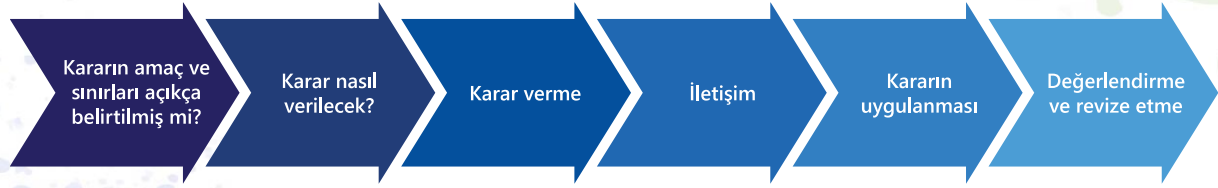
Bu proje Avrupa Birliği tarafından finanse edilmektedir.



olaylara aileyi dâhil etmek de çocukların uyumunu ve aileye dönüş sonrası süreçleri destekleyebilir.

- **Meslek elemanı ile kaliteli ve etkili görüşme ortamı oluşturur:** Ailelerin çocuğun korunması sürecine empatik ve içten katılımının desteklenmesi ve bunun karşılıklı olarak sağlanması, aileler ve meslek elemanı arasında kaliteli ve amaçlı etkileşim sağlar. Kaliteli etkileşimde aileler, tüm yaşananları açıklıkla paylaşarak meslek elemanlarına çocuğun güvenliği, içinde bulunabileceği riskler ve ihtiyaçlar hakkında daha iyi bir değerlendirme yapma fırsatı sunarlar ve böylece aile daha iyi desteklenebilir.
- **Çocuğun güçlendirilmesi:** Çocuğun, kendi ile ilgili süreçlere katılımı, analiz ve sentez becerisinin gelişmesi, somut ve olumlu davranış kazanımı, liderlik becerisinin gelişmesi, benlik saygısının artması, önemli ve destekleyici sosyal bağlantılar geliştirmesi gibi çıktılarla çocuğu güçlendirir.

Ailelerin karar verme sürecine katılımı için fırsatlar bulmak, alınan karar türleri üzerinde derinlemesine düşünmek ve katılım için uygun yöntemi değerlendirmekle başlar. Aşağıda, tipik bir karar verme sürecinin aşamalarını gösteren şekil yer almaktadır. Bu sürecin hangi aşamasında, aile bireylerinin nasıl bir katılım sağlayacağı konusunun planlanması gerekir.



23

**Kararın amaç ve sınırları açıkça belirlenirken** "Kararı kim verecek?", "Karardan kimler etkilenecek?", "Karar vermek için hangi bilgilere ihtiyaç var?", "Karar ne zaman verilmeli?" sorularına yanıt aranmalıdır.

**Karar nasıl verilecek?** Oylama, müzakere, uzlaşma gibi yolların hangisiyle karar verileceğine cevap aranmalıdır.

**Karar verme** sürecinde elde edilen bilgilerle fikirlerin bütünleştirilmesi, etkisi ve önceliklerin tespiti ile kararı kimin uygulayacağı belirlenmelidir.

**İletişim;** karar ve gerekçenin iletilmesidir. Elde edilen bilgilerin kararı nasıl etkilediği konusunda geri bildirim verilir.

**Kararı uygulama** aşamasında, müdahale adımları, zaman dilimi planlama ve raporlama yöntemi belirlenir.

**Değerlendirme ve revize etme;** kararın etkisini değerlendirmek için nasıl bir süreç izleneceğinin hedef tarihler belirtilerek yazılması, kararların ve sürecin izlenmesidir.



Bu proje Avrupa Birliği tarafından finanse edilmektedir.



## UYGULAMAYA GEÇİŞ: NASIL YAPALIM 1

### Aile merkezli çocuk koruma hizmetlerinde, ailenin katılımı nasıl sağlanır?

Etkili, iş birliğine dayalı bir vaka yönetiminde, katılımın sağlanması için bazı teknikler kullanılır. Temel nokta, her aşamada katılımı desteklemektir. Aşağıda, uygulamayı destekleyen öneriler sunulmuştur:

- Aileden beklenen etkili ebeveynliğin yanı sıra meslek elemanlarından da profesyonellik ve etik davranışlar beklenir.
- Kültür, dil, din, yaşam farklılıkları gibi birçok farklılık olabileceği dikkate alınarak ön yargıdan kaçınılmalı. Ayrımcı ifadeler kullanılmamalı.
- Genogramlar ve eko-haritalar geliştirerek aile sisteminin görselleştirilmesi ve somutlaştırma yapılmalı.
- Karşılıklı olarak üzerinde anlaşılacak ve öncelikle aile tarafından oluşturulabilen, onların dilinde ifade edilebilen hedefler belirlenmeli.
- Toplantılar için sıcak ve güvenli bir fiziksel ortam sağlanmalı.
- Aileyi, temel karar alma ortakları olarak görmeli.
- Aktif ve empatik şekilde dinlemeli.
- Yüz yüze gelmeli ve göz temasını sürdürmeli.
- Aile üyelerini, "Bana daha fazlasını anlatın." gibi ifadelerle konuşmaya teşvik etmeli.
- Uygun olan tüm süreçlerde aile bireyleri ile birlikte görüşme yapmalı.
- Değişmesi gereken davranışları ve koşulları belirlemeli.
- Değişimi somutlaştırmalı.
- Güçlü yönleri ve ihtiyaçları, çözüm ve hizmetlerle eşleştirmeli.
- Aile ile çalışma nedeni; babanın anneyi öldürmesi, kaza ya da afetler nedeniyle ebeveyn kaybı, ailenin ruh sağlığı sorunları nedeniyle çocuğa bakamaması, aile içi cinsel istismar, aile dışı cinsel istismar, ebeveynlerin her ikisinin de ceza evinde olması gibi ağır, travmatik olaylar olabilir. Bu nedenlerle kardeşlere ve ailenin geri kalan kısmına, ruh sağlıklarını koruyabilmeleri için profesyonel destek sağlanmalı. Çocuk ve aile için sağlık tedbiri alınmalı ve süreç takip edilmeli.
- Sadece çocuğun rehabilitasyonu yeterli değildir. Aile bir bütündür ve tüm aileyi rehabilite etmeden aile ile çalışmak mümkün olmaz.
- Aileyi bir bütün olarak güçlendirilmeli.
- Vakanın özgünlüğü dikkate alınarak ailelerin güçlü yönleri ve ihtiyaçları hakkında veri sağlayan standartlaştırılmış formlardan yararlanmalı.
- Aile üyelerinin becerilerini geliştirmeye odaklanmalı.
- Mümkün olduğunda aile üyelerine seçenekler sunulmalı.
- Aileden, karşılıklı olarak belirlenen görevleri yerine getireceklerine dair taahhüt alıp bunların takip etmeli.
- İlerlemeyi düzenli olarak gözden geçirmeli ve aile ile değerlendirme yapmalı. Derecelendirme ölçekleri kullanılabilir. (Bk. Aile ile çalışırken kullanılacak teorik araçlar ve teknikler.)
- Ailenin kaygıları empatiyle dinlenilmelidir.
- Bazı aileler, özellikle kurum bakımını yatılı okul sistemi gibi gördüklerinden, çocuğun kuruluş bakımına alınmasını istiyor olabilir. Kuruluş bakımı ve farklı değişim alternatifleri aileye tanıtılmalıdır.
- Ailenin, kurum ve mahkeme süreçleri ile ilgili beklentileri ve zaman çizelgeleri hakkında aile üleriyle açık ve şeffaf bir şekilde paylaşımında bulunulmalı.
- Aile destek sisteminin diğer üyelerini katılmaya davet ederek aile toplantılarını mümkün olan en geniş aile ağıyla gerçekleştirilmeye çalışmalı. Aile üyeleri davetiyeler ya da videolarla toplantıya çağırılabilir. Böylece sürecin önemli olduğunu hissedebilirler.
- Müdahaleleri planlarken aile ile birlikte planlama yapılmalı. Böylece verilen kararların uygulanmasında aile, karar sürecinde söz sahibi olduğu için destekleyici olacaktır.
- Çocukların alternatif bakıma yerleştirilebileceği düşüncesi anne-babayı değişim için harekete geçirebilir. Bu durum bir koz olarak kullanılmadan, çocuğun güvenliğini tehdit eden ve değişmeyen koşullar için bir alternatif olduğu hatırlatılmalı. Aile ile planlamalar yaparken değerlendirme yapıp aileye bu durumun bir seçenek olabileceği belirtilmeli.
- Aileleri, hizmetlere katılımın olumlu ve olumsuz yanlarına bakmaya teşvik etmeli ve hangi değişikliklerin hedef ve değerleriyle tutarlı olduğuna karar vermelerine yardımcı olmalı.





Bu proje Avrupa Birliği tarafından finanse edilmektedir.



Bu uygulama becerileri ile özellikle çocuk için ilgili bakım tedbiri alındıysa ve çocuk alternatif bakım türlerinden birine yerleştirildiyse ailelerle çalışırken bu duruma özgü beceriler gerekir. Aşağıdaki tabloda, bakım tedbirine alınma süreci basamakları dikkate alınarak uygulamada yapılması gerekenler sıralanmıştır.

## UYGULAMAYA GEÇİŞ: NASIL YAPALIM 2

### Çocuk, bakım tedbiri altındayken aile katılımını sağlamak

#### Bakım tedbir kararı alındıktan sonra:

- Bakım tedbiri için birlikte karar alınan aile üyelerinden, çocuğun çantasını hazırlamaları, ihtiyaçlarını, sevdiği eşyaları, ilaçlarını yanına alması için yardım etmeleri istenmeli.
- Aile üyelerine, çocuğun ihtiyaçlarının alternatif bakım altındayken de devam ettiği bildirilmeli ve bunları karşılamak için onların düşüncelerinin önemli olduğu hissettirilmeli. Çocuğun özellikle sosyal ve duygusal ihtiyaçları aile ile paylaşılmalı.
- Çocuğun aileden alınmasının ardından, aile ile mümkün olan en kısa sürede görüşme gerçekleştirilmeli. Bu görüşme, **il ziyaret yerleştirmesinden 48 saat sonra gerçekleştirilmelidir.**
- İlk ziyarette, ebeveynler çocukla görüşmeden bir ön toplantı yapılmalı; ebeveynlerin soruları cevaplandırılmalı, kaygıları dinlenmeli ve giderilmeye çalışılmalı. Süreci açık bir dille anlatmak önemli.
- Tedbirden önce çocuklarının karşı karşıya kaldığı riski anlayamayan, değişmek istemeyen ya da durumu küçümseyen ailelerin tedbir kararının ardından farkındalıkları artmış olabilir. Bu fırsat değerlendirilmeli. Değişim için çalışmaya devam edilmeli.
- Aileye, koruyucu aile ya da kurum bakımının, çocuklarından bir kopma süreci olmadığı vurgulanmalı. Sıklıkla yaşanan bu duygunun ortadan kalkabilmesi için aile, bakım sürecinin bir parçası hâline getirilmeli.
- Çocuğun alternatif bakımına karar verirken aileye, akraba tipi koruyucu aile modelini tanıtilip çocuğun bakımını üstlenebilecek akrabaları araştırılmalı.
- Çocuğun, kurum bakımı, koruyucu aile vb. alternatif bakım türlerinden hangisiyle korunduğu belirtilmeli. Çocuk hakkında bilgi alışverişinde bulunulmalı.
- Temasın sağlanabileceği ailelerde, çocuk ve aile ile görüşmelerin sıklığı artırılmalı. Çekirdek aile içinden, bu mümkün değilse geniş aile içinden, çocukla temas kuracak birileriyle iletişime geçilmeli. Çocuğun, terk edilme duygusunu anlamaya çalışıp bağlantı kurmasını sağlayarak, aidiyet ve bağlanma duyguları artırılmalı.
- Mümkünse koruyucu aile ve biyolojik aile ile **buz kırıcı bir toplantı** gerçekleştirilmeli. Buz kırıcı toplantılarda, meslek elemanı, kök aile ve koruyucu aile birlikte çocuğun ihtiyaçları üzerinden bir konuşma gerçekleştirilebilir.
- Ailelerle kuruluşun tanıtımı ve kuralları, çocukla görüşme zamanları, aile-çocuk etkileşiminin nasıl devam edebileceği gibi konularda görüşmeler gerçekleştirilmeli.
- Hukuksal bir engelin olmadığı, çocuğun ve diğer çocukların güvenliğinin etkilenmediği her fırsatta aile, çocukla ilgili tüm süreçlere dâhil edilmeli. Aileler, çocuğun veli toplantılarına, hastane ziyaretlerine, kaynaştırma kararı varsa bireyselleştirilmiş eğitim planı oluşturma toplantılarına, doğum günü kutlamalarına, müsamerelere, çocuğun yetenekleri doğrultusunda yönlendirildiği bir kursla ilgili olabilecek toplantılara vb. davet edilmeli, ailelerin bu programlara katılımları teşvik edilip kolaylaştırılmalı.
- Alternatif bakım, biyolojik aileye yol gösterici bir eğitim olanağı sunabilir. Gerçekleştirilecek toplantılarda, bakım personelinin ya da koruyucu ailelerin çocuklara verdikleri bakımın konuşulması biyolojik aileler için iyi örnek oluşturabilir. Ebeveynlerin bu toplantıları, kendi anne-babalık kapasitelerini geliştirmeleri için bir fırsat olarak değerlendirmeleri desteklenmeli.

#### Aileye geri teslim sürecinde aile ile çalışma:

- Alternatif bakım kararı almak ve uygulamak, çoğu zaman meslek elemanları için işlerin azaldığı ya da vakanın sonlandığı gibi yorumlanabilir. Fakat aile ile çalışma yoğunlaştırılarak çocuğun geri dönüşünün kolaylaştırılması için daha etkili bir çalışma planlanmalı.
- Aileler, genellikle değişim için ne yapabileceklerini bilmeyebilirler. Onlara yol gösterip diğer paydaşlarla birlikte etkili bir vaka yönetimi yapılmalı.



Bu proje Avrupa Birliği tarafından finanse edilmektedir.



- Geri dönüşle ilgili çocuğun güvenliği açısından risk oluşturabilecek davranışlar değişmediyse somut örneklerle bildirilip değişim için çalışmalar devam ettirilmeli.
- Geri teslim sürecini başlatabilmek için aile ile somut değişimler üzerinde çalışılmalı ve bu değişimlerin kalıcılığı takip edilmeli.
- Aile ile iyi çalışılmadıysa ve/veya ailenin, çocuğun bakım tedbiri alınmasına neden olan şartları ve davranışları değişmediyse geri dönüş planının bir "tehlike çanı" olabileceği fark edilmeli.
- Aile ve çocuğun, yeniden birleşme gibi önemli geçiş noktalarına hazır olup olmadığı, aile ile birlikte belirlenmeli.
- Geri dönüş mümkün görünmüyorsa koruyucu aile ve evlat edinen aile ile çocuğun sağlıklı bir şekilde kaynaşabilmesi için çalışmalar yapılmalı.

## Kültürel Yeterlilik ve Duyarlılık Gösterin

Aileler, farklı kültürel geçmişlerden gelmektedir. Bu çeşitliliği anlamak ve saygı duymak esastır. Meslek elemanlarının, özellikle yabancı uyruklu bireyler ve çocuklarla çalışırken kültürler arası yaklaşımı benimsemeleri ve kültürel yetkinliğe sahip olmaları önemlidir. Kültürel yetkinliğe sahip olmak için ise farklı kültürleri tanımak, kültürel alışkanlıkların oluşum süreçlerini bilmek, kültürel değişimi anlamak ve kültürel çatışmanın sonuçlarını kavramak konusunda bilgi ve beceriye sahip olmak önemlidir. Aynı zamanda, ekolojik yaklaşım çerçevesinde gerek refakatsiz gerekse diğer yabancı uyruklu çocukların; göç öncesi, göç sırası ve göç sonrası süreçlerinin, yaşamlarında mikro, mezo ve makro sistemler düzeyindeki etkileşimlerini değerlendirmek yararlı olacaktır. Böylece aile ve çocukların ihtiyaçlarını daha iyi anlamak ve sunulacak çözüm önerileri ile güçlenmelerini desteklemek mümkün olacaktır.

Çözüm odaklı yaklaşan meslek elemanları, madde bağımlısı bireyleri veya dezavantajlı mahallelerde yaşayan aileleri, geçmiş davranışlarına göre kategorize etmemeli veya onları reddetmemelidirler. Bunun yerine yeni, daha etkili bir başlangıç aranmalıdır. Söz konusu ailelerin çoğu, sosyal olarak kabul görebilecekleri uyum sağlama fırsatlarını sevinçle karşılar. Bu yaklaşım, meslek elemanlarının; uyuşturucu ticareti, ticari cinsel sömürü, hırsızlık, istismar veya ihmali normal gördükleri anlamına gelmez. **Daha ziyade bu yaklaşım, küçümseyici olmamayı, rol model olmayı, reddedici davranmamayı, umut beslemeyi ancak gerçekçi olmayı içerir.**

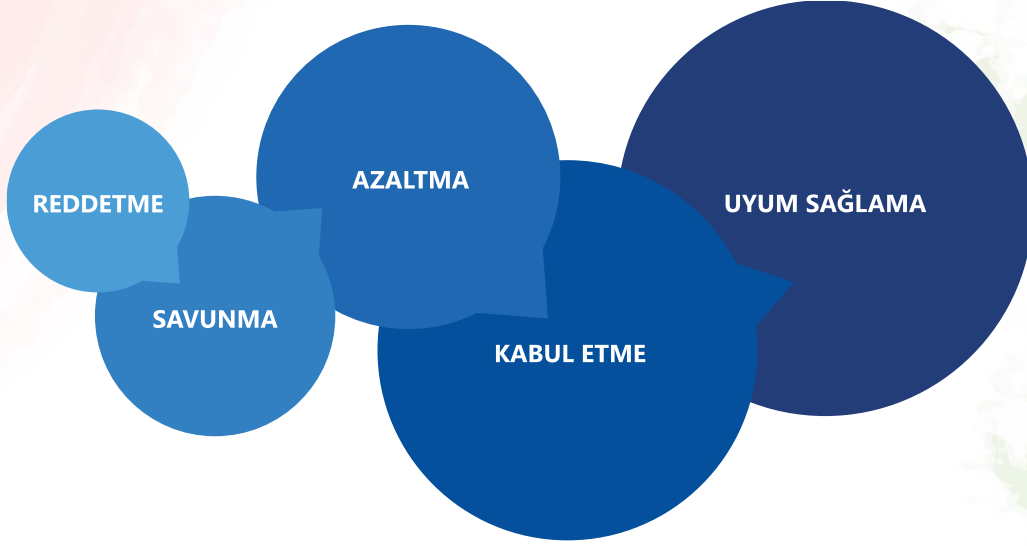
Meslek elemanlarının, farklı kültürlerin özelliklerini sabit olarak görmek yerine kültürler arası etkileşimleri sağlayacak çalışmalarla kültürel alışverişin desteklenebileceğinin farkında olmaları önemlidir. Kültürler arası duyarlılığın gelişim aşamaları, aşağıdaki şekilde verilmiştir.



Bu proje Avrupa Birliđi tarafından finanse edilmektedir.



## Şekil 2: Kùltürlerarası duyarlılık gelişim aşamaları



Bireyler, farklı bir kültürel ortama yeni girdiklerinde kültürel farklılıkları yorumlamakta zorlanırlar ve **reddederler**. Daha sonra kültürel farklılıkları yorumlamaya başlarlar ama bu yorumlama genelde olumsuz olur. Yeni kültürel yapıyı, kendi kültürlerine karşı bir tehdit olarak kabul ederek kendi kültürlerini **savunma** davranışı geliştirirler. Daha sonra kültürel farklılıklara ilişkin yargılar yavaş yavaş **azalır**. Yeni kültürü tanıma ve keşfetmekten zevk alma, farklı düşünüş ve davranış biçimlerini **kabul etme** başlar. Akabinde farklı kültürel yapıya sahip bireylerle empati kurma ve onların bakış açısını anlayabilme davranışı gelişir. Son olarak da bütünleşme gerçekleşir.

Bütünleşme; sadece farklı kültürlere sahip bireyleri değil toplumdaki farklı kesimleri de benzer bakış açısıyla değerlendirme becerisine sahip olmayı kapsar. Farklı kültürlere sahip bireylerin birlikte yaşamalarını kolaylaştırmak için süreç değerlendirilirken bu basamakların dikkate alınması yararlı olacaktır. Meslek elemanları bu süreçleri, ailelerle çalışırken hatırlamalıdır.

## Aile Merkezli Çocuk Koruma Uygulamalarında Kullanılan Bazı Araçlar

Bu modülde bahsedilen birçok araç ve teknikle beraber çocuk koruma alanında çalışırken destek olabilecek bazı araçlar ve teknikler de ele alınmıştır. Bu araçlar ve değerlendirmeler bilgi toplamak ve analiz etmek için yapılandırılmış bir yol açarak müdahalelerin hedefe yönelik ve etkili olmasını sağlar.

## Aile Genogramları ve Eko-haritalar

Genogramlar ve eko-haritalar, çocuğun ve ailesinin ilişkilerini ortaya koymak amacıyla kullanılan değerlendirme araçlarıdır.

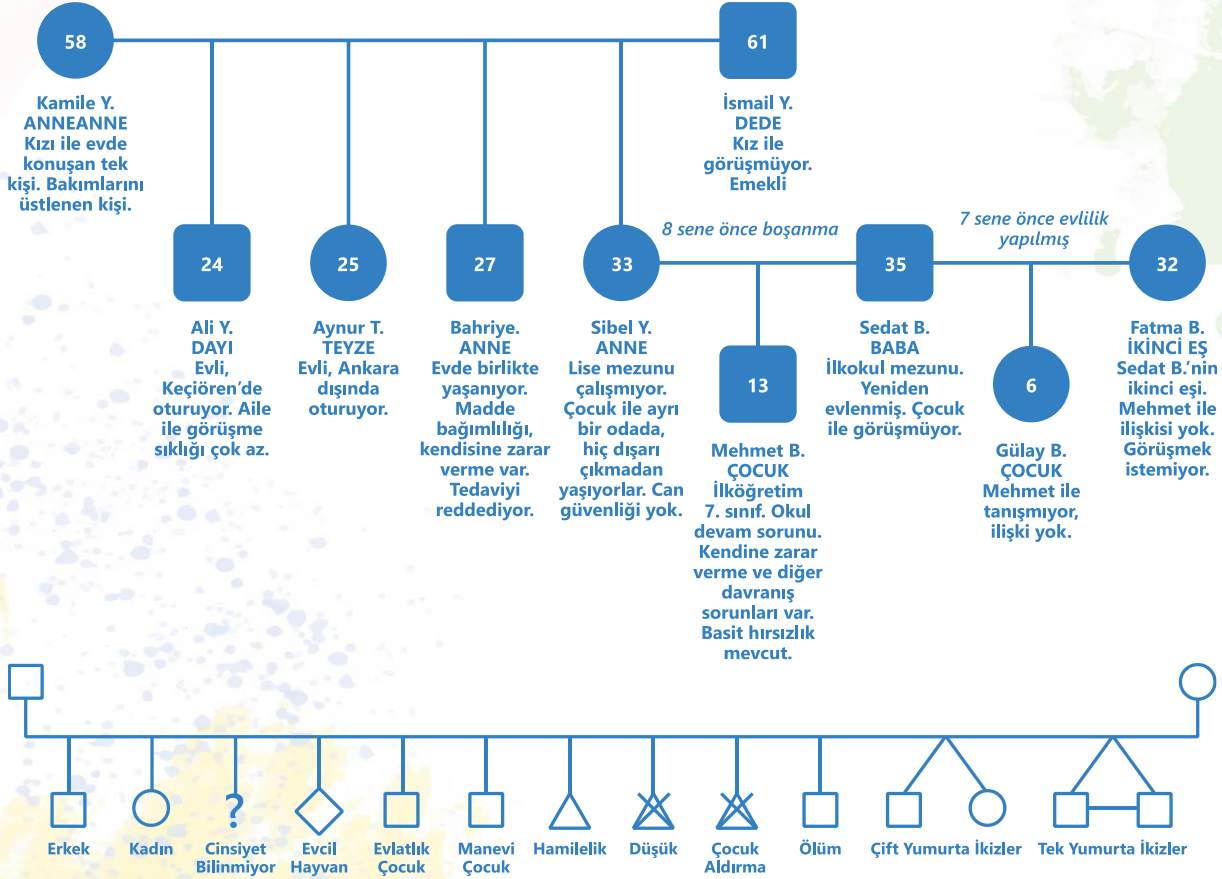




Bu proje Avrupa Birliği tarafından finanse edilmektedir.



**Genogram:** Kuşaklar arası aile ilişkisini betimleyen bir grafikdir. Bu araç sayesinde meslek elemanı, çocuk ve ailesi ile ilgili edindiği bilgileri, çocuk ve/veya ailesi ile birlikte çizerek bir analiz yapar. Bu sayede aile yapısının görsel haritası oluşturulur; demografik bilgiler, kritik olaylar ve önemli sorunlar ile ilgili bilgiler kaydedilir; aile bireyleri arasındaki duygusal bağlar ve resmi olmayan roller daha görünür olur. Meslek elemanı, genogram kullanarak doğum tarihleri, evlilikler, boşanmalar, çocuğun doğumu ya da evlat edinme, ölümler, açık/kapalı/çatışmalı ilişkiler, alışkanlıklar ya da istismarcı tutum ve davranış kalıpları, eğitimler gibi pek çok konuda analiz için bilgi toplar. Genogram, ailenin tarihsel geçmişini değerlendirmede kullanılabilir. Aşağıda klasik bir genogram örneği verilmiştir, daha ayrıntılı ve kapsamlı gösterimleri de mevcuttur.



**Eko-harita:** Ailenin sorunları ve işlevlerinin, iç ve dış alt sistemler içinde gösterildiği bir çizim çalışmasıdır. Eko-haritanın önemli bir özelliği, aile ve dış çevresinin bağlantılarını birlikte ortaya koymasındadır. Eko-harita ile ailenin katılımı sağlanarak aile dışındaki sorunların anlaşılması ve aile dışındakilerle ilişkilerin sistem içinde görülmesi sağlanır. Böylece ailenin destek sistemleri, potansiyel stres faktörleri ve topluluk bağlantıları hakkında bilgi edinilebilir. Eko-haritalar müdahale planı oluştururken iç görü kazandırabilir. Doğruluğu sağlamak ve sahiplenme duygusunu teşvik etmek için bu haritaları oluştururken aile üyelerini tartışmalara dâhil edin. Farklı bakış açıları, harita ile ilgili algılarınızı değiştirebilir.



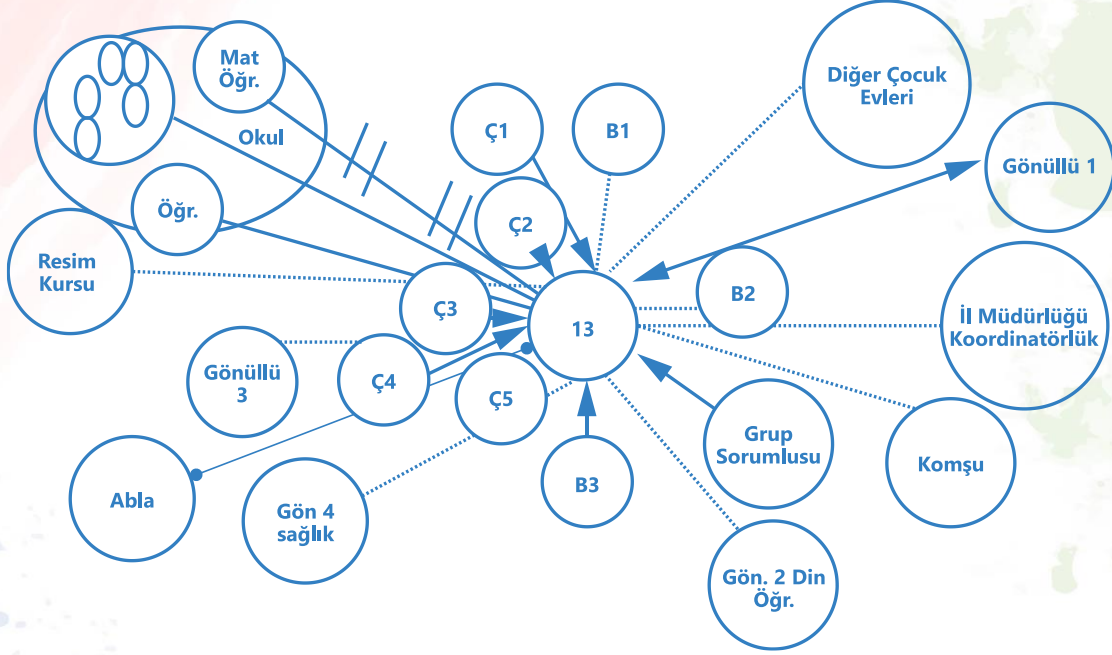


Bu proje Avrupa Birliği tarafından finanse edilmektedir.



Aşağıda bir eko-harita örneği bulunmaktadır:

Şekil 3: Eko-harita Örneği



Eko-haritalarda kullanılan okların anlamını gösteren şekil aşağıda sunulmuştur:

- ..... Zayıf
- Geçici
- Güçlü
- ↔ Karşılıklı güçlü enerji akışı
- +++ Çatışma
- Telefonla ilişki sürdürme
- Kadın
- Erkek
- Ç: Çocuk
- M: Meslek Elemanı
- B: Bakım Elemanı

#### UYGULAMA ÜZERİNE DÜŞÜNELİM 5:

Yukarıdaki bölümde, aileyi ya da çocuğu, çevresindeki sistemler içinde tanımlamak için kullanabileceğiniz eko-haritalarla ilgili bilgi verilmiştir. Aşağıda verilen örneği dikkatle okuyup örnekte verilen vaka için bir eko-harita çiziniz.





Bu proje Avrupa Birliđi tarafından finanse edilmektedir.



13 yařında bir kız çocuđu olan Kardelen ile yapılan görüřmeler sonucunda elde edilen çıkarımlar verilmiřtir. Çocuk evleri sitesinde kalan Kardelen, bakım elemanlarının ikisi ile zayıf iliřkileri olduđunu belirtirken bir bakım elemanı ile güçlü ve kendisine enerji veren bir iliřki kurduđunu belirtmiřtir. Bu bakım elemanından diđerlerine göre daha fazla ilgi gördüđu anlařılmaktadır. Çocuk evindeki 4 çocuktan, kendinden yařça küçük bir çocuk ile de karřılıklı yođun bir iliřki kurabildiđini belirtmektedir. Grup sorumlusu meslek elemanından kendisine yönelen bir ilgi olduđu görülmektedir. Ev dıřında gönüllü bir ailesi olan Kardelen, anne ve babasıyla iliřkilerini sürdürmemektedir. Ailesinden sadece ablasıyla görüřmektedir. Çocuk Evi Koordinasyon Merkezinde görev yapan meslek elemanları ile güçlü bir iliřki içindedir. Çok yakında olan diđer çocuk evinde kalan çocuklarla görüřmelerine rađmen aralarında güçlü bir iliřki yoktur. Kendi gönüllü ailesi dıřında 3 gönüllü kiři ile daha iletiřim hâlinindedir. Komřulardan sadece biriyle iliřki içinde olup bu iliřkiyi zayıf olarak tanımlanmıřtır. Matematik öđretmeni ile ödevler konusunda sık sık çatıřtıklarını, İngilizceyi sevdiđi için İngilizce öđretmeni ile güçlü bir iliřkisi olduđunu belirtmiřtir. Okul dıřındaki tek sosyal faaliyeti resimdir. Kardelen'in eko-haritasına bakıldıđında, zengin bir iliřki ađına sahipken bu iliřkilerin ancak yarısının güçlü olarak tanımlandıđı görülmüřtür.

## Aile Ekibi Toplantıları

Yakın aile üyeleri, diđer meslek elemanları ya da profesyonelleri içeren iřbirlikçi tartıřmaların gerçekeřebilmesi için oluřturulan gruplardır. Çocuk koruma alanında birkaç farklı Őekilde kullanılabilir.

- **Konferans Modelleri:** Aile Grubu Konferansı veya Çember Hükümlendirme gibi yerel kökleri olan ve topluluk katılımını vurgulayan modellerdir. Amaç, geniş aile ve topluluk üyeleri de dâhil olmak üzere daha geniş bir ađı içeren, daha kapsamlı tartıřmaların gerçekeřebilmesidir. Bu toplantıların etkili geçebilmesi için güvenli ve tarafsız bir ortam sađlayarak her katılımcının endiře ve önerilerini dile getirmesine olanak tanımak önemlidir.
- **Buz kırma toplantıları:** Genellikle çocukla ilgili ortak bir anlayıř benimseyebilmek, çocuđa odaklı bir iliřki kurabilmek için biyolojik aile ile koruyucu aile arasındaki etkileřimi sađlamak amacıyla kullanılan toplantı biçimidir. Koruyucu aile süreci başlar başlamaz biyolojik aile ve koruyucu aile ile çocuđun yüksek faydası için alınması gereken önlemler ve müdahaleler için ortak bir anlayıřın nasıl geliřtirilebileceđi tartıřılır.



Bu proje Avrupa Birliđi tarafından finanse edilmektedir.



## AİLE İLE ÇALIŞIRKEN YAŞANABİLECEK BAZI ZORLUKLAR

Çocuk koruma alanında, sürecin herhangi bir aşamasında çeşitli zorluklar ve krizler ortaya çıkabilir. Özellikle zor kararların verildiđi aşamalar meslek elemanları için zorlayıcı olabilir. Kriz gibi durumlarda bireyler genellikle kendilerini yetersiz, muhtaç veya yabancılaşmış hissedebilirler. Bu durumlarda, bazı bireyler daha geri çekilebilirken, bazıları saldırganlaşabilir. Çok fazla ihtiyaçları olmasına rağmen güven ve istikrarlı görünümelerini yeniden kazanmak için hiçbir şey ihtiyaçları yokmuş gibi davranabilirler. Hangi durumda olurlarsa olsunlar, bu aile ve bireylerin; saygı duyulmaya, ilgi ve şefkat görmeye ihtiyaçları olduğunu meslek elemanlarının unutmaması gerekir.

**Alanda karşılaşılan aileler çok farklı yapı, kültür ve inanç sistemine sahip oldukları ve ailelerin yaşadıkları sorunlar ile meslek elemanın karşılaşılabileceđi zorluklar çok çeşitli olduđu için tek bir müdahale yöntemini, tüm ailelere veya bireylere genellemek pek mümkün değildir.**

Meslek elemanının, aile ve bireylerdeki bu farklılıđı anlamaya çalışması ve onlara saygı duyması önemlidir. Vaka yönetiminin öncesinde ya da süreç başladıđında aile, olađan işlevselliđini kaybetmiş ve kendisini yalnız, endişeli, çaresiz, şaşkın, engellenmiş, güvensiz veya öfkeli hissedebilir. Amaç, ailenin sağlıklı bir denge ve işlevsellik durumuna hızlı bir şekilde dönmesine yardımcı olmaktır.

**Aileye, zor durumlarda da bütüncül ve çözüm odaklı bir yaklaşım sürdürmek, ailenin zayıflıklardan ziyade güçlü yanlarına odaklanmak ve ailelerin kendi sorunlarını çözecek bilgi ve beceriye sahip olduğuna inanmak önemlidir.**

**Zor durumlarda aktif/empatik dinleme en yararlı yöntemdir. Hatta çođu durumda sorunun çözümü için gereken tek şey aktif dinleme olabilmektedir. Meslek elemanı, müracaatçıyı aktif dinlerken soru sormaktan, yargılamaktan, tavsiye vermekten kaçınarak sadece müracaatçının söylediklerinin içeriđini ve duygularını aynalar. Böylece anlaşıldığını hisseden müracaatçı meslek elemanına güvenmeye başlayabilir ve önerilerini denemeye daha istekli olabilir.**

### UYGULAMAYA GEÇİŞ: NASIL YAPALIM?

- Sabırlı olup duygularını ifade etmesi konusunda müracaatçı teşvik edilmeli.
- Tutulamayacak sözler verilmemeli.
- Aile üyelerinden biri, gergin bir anda olumlu bir şey söylediğinde olumlanmalı, dikkat olumluya doğru çekilmeli.
- Aile üyelerinin, kendilerinden ne beklendiğini, hangi sonuçlarla karşı karşıya kalabilecekleri ve iş birliđi yapmaları hâlinde hangi hizmetlerden yararlanabilecekleri kendilerine söylenmeli.
- Aile üyelerinin, ne kadar süredir ve kaç kişiye öfkeli olduğunu anlamaya çalışılmalı.
- Objektif, yargısız ve saygılı bir şekilde ailenin güçlü yönlerine ve krize yol açan duruma odaklanarak müracaatçının direncini en aza indirmeye çalışılmalı.

**Örneđin çocuk ile ilgili ihmal iddiası olduğunda, meslek elemanı bu iddiayı aileye belirtmeli. Aile bu iddiaları reddederse ailenin, bu konuyla ilgili tutarsızlıđı netleştirmesi istenmeli ve**





Bu proje Avrupa Birliği tarafından finanse edilmektedir.



**ailenin durumu açıklamasına izin verilmelidir. Aileden, tutarsızlığı netleştirmesini istemek, hiçbir önyargı içermediği için eşit dinlenme fırsatı verildiği hissi uyandırır.**

- Aile üyelerini dinledikten sonra “En iyi olanı yapmak istediğinizi biliyorum, ben de olsam en iyisini yapmaya çalışırdım.” gibi olumlu ifadelerde bulunulmalı.
- Gerginliği azaltmak için uygun durumlarda dikkat dağıtma metodunu kullanılmalı. **Örneğin evi boyamışsa “Evi ne güzel boyamışsın!” demek.**
- “Hayat bazen kolay değil fakat bu zor anlarla başa çıkmanın yolları var ve bunları bulabiliriz.” gibi güçlendiren ifadeler kullanılmalı.
- Güvenlik riski dışındaki; yorgunluk, tükenmişlik hissi, bir aile ile çalışmaktan hoşlanmama veya ailenin kendisini sevmediğini düşünme, bir ailenin öfkesiyle nasıl başa çıkacağını bilememe, müdahale hedefleri konusunda aile ile aynı fikirde olmama, aileyi bir arada tutma çabasında çocuğun zarar görme ihtimaline karşı ısrarcı olma, aile ile ilgili sürekli kaygı duyma gibi durumlarda, ilgili konular diğer meslek elemanları ile birlikte yapılan mesleki toplantılar veya eğitimlerde tartışılmalı veya gerektiğinde danışmanlık alınmalı.

### **Güvenliğinizle ilgili riskli durumlar olabilir**

Çocuk koruma alanında çalışanların güvenlik endişesi diğer alanlarda çalışanlara oranla çok daha fazladır.

Ailelerle çalışırken aşağıda belirtilen durumlara dikkat edilmelidir:

- Güvenlik riski olduğu durumlarda, birden fazla meslek elemanının vakaya dâhil olması sağlanmalı.
- Gidilecek bölgeye ilişkin önceden bilgi alınmalı.
- Aile içi şiddet geçmişi, şiddet eylemlerinin yoğun olduğu bir mahalle olması, ateşli silah kullanımından bahsedilmesi, akıl hastalığı sorunları, uyuşturucu kullanımı veya uyuşturucu ticareti gibi risklerin yüksek olduğu durumlarda, kolluk kuvvetlerine ihtiyaç duyulabilir ve bu vakalara birlikte gitmek gerekebilir. Bu tür riskler önceden tahmin ediliyorsa muhakkak kolluk kuvvetleri ile gidilmeli.
- Güvenlik sorunu olan durumlarda, hiçbir meslek elemanı, aileye tek başına hizmet sunmaya zorlanmamalıdır. İşe yeni başlayan meslek elemanları, özellikle riskli vakalara tek başına kesinlikle gönderilmemeli, mutlaka deneyimli bir meslek elemanı ile birlikte çalıştırılmalıdır.
- Meslek elemanına, zorlandığı durumlar için kendisinden daha deneyimli bir meslek elemanı veya idarecisi ile 7/24 iletişime geçebileceği imkânlar sağlanmalıdır.
- Bir kriz durumunda, çocuğa, ailenin başka bir üyesine veya kendisine zarar gelme tehlikesi gibi güvenlik riskleri olduğunda, meslek elemanı derhal yöneticisine haber vermelidir.
- Güvenlik riski dışındaki; yorgunluk, tükenmişlik hissi, bir aile ile çalışmaktan hoşlanmama veya ailenin kendisini sevmediğini düşünme, bir ailenin öfkesiyle nasıl başa çıkacağını bilememe, müdahale hedefleri konusunda aile ile aynı fikirde olmama, aileyi bir arada tutma çabasında çocuğun zarar görme ihtimaline karşı ısrarcı olma, aile ile ilgili sürekli kaygı duyma vb. gibi konulardaki endişelerde, ilgili konular diğer meslek elemanları ile birlikte yapılan mesleki toplantılar veya eğitimlerde tartışılmalı veya gerektiğinde danışmanlık alınmalı.





Bu proje Avrupa Birliđi tarafından finanse edilmektedir.



## AİLE İLE ÇALIŞIRKEN KULLANILABİLECEK TEORİK ARAÇLARIN SUNDUĐU DİĐER TEKNİKLER



Aileyi tanımlamayı, işlevselliđi artırmayı, ailelerle çalışan uzmanların ve ailelerin ihtiyaçlarına karşılık vermeyi amaçlayan, her biri kendine özgü ve belirli hedeflere sahip birçok teorik araç ve teknik geliştirilmiştir.

Bu bölümde aileyi tanımlamaya, açıklamaya, iyileştirmeye çalışan teorik araçların sunduđu aile ile çalışma becerileri ve teknikleri ele alınacaktır.

### Katılma ve Uyum Sağlama

Ailenin yaşadığı sıkıntılarla ilgili herkesin öznel görüşlerini dinlemek ve kabul etmek hem bilgilenmeyi sağlamakta hem de aile üyelerinin hissettiklerinin göz ardı edilmesinden kaynaklanan problemleri ortadan kaldırmaktadır. Empati bađı, katılma olarak adlandırılır ve aile üyelerinin birbirlerini dinlemesinin önünü açarken gelecek sorgulamaları kabul etmelerini sağlayarak profesyonelle aralarında bir bađ kurulmasına yardımcı olur. Katılma ve uyum sağlama becerisi gösterebilmek için işe, öncelikle aileyi selamlayarak ve daha sonra herkese sorunla ilgili görüşünü sorarak başlamak yararlı olabilir.

**Ayşe'nin okulda yaşadığı zorbalıkla ilgili annesi çok kaygılı ve sinirli iken babası bu durumun Ayşe'yi çok etkilemeyeceđini düşünür. Kısa bir senaryo oluşturun. Anne ile babayı konuşturunuz, katılma ve uyum sağlama becerisi kapsamında bir tepki veriniz.**

**Senaryo:**

**Diyaloglar:**

**Katılma ve Uyum Becerisini Gösteren Cümle:**



Bu proje Avrupa Birliđi tarafından finanse edilmektedir.



## Canlandırma

Ailenin yapısı, aile üyelerinin etkileşim biçiminde kendisini gösterir. Bu yapı, her zaman anlatılanlardan çıkarılamayabilir. Aileler sıklıkla kendilerini, olduklarından ziyade olmaları gerektiđi gibi anlatırlar. Aile üyelerinin kendi aralarında konuşmasını sağlamak, beklentilerinin tersine bir durum yaratır. Onlar, sorunu bir uzmana anlatacaklarını, onun da ne yapmaları gerektiđini söyleyeceđini düşünürler. Görüşmede bir konuyu tartışmaları istendiđinde, "Biz zaten bu konuda konuşmuştuk." ya da "Ne yararı var? Zaten beni dinlemiyor." veya "İyi de uzman olan sizsiniz." gibi yanıtlar verebilirler. Kendi yapabilecekleri şeyleri, onların yerine yaparak ya da sürekli tartışarak ortaya koyarlar.

## Sınır Çizme

Çok tanınmış olan bir diđer yapısal teknik, aile sistemi içinde daha iyi sınırların oluşturulmasını sağlayan becerilerden oluşur. Sınır oluşturma müdahalesi, çok basit bir şekilde gerçekleştirilebilir. Danışmanın, kendisine soru sorulan kişinin, bir diđer aile üyesi yerine kendisinin yanıt vermesinde ısrar etmesi, buna bir örnektir. Sınır oluşturma amacıyla aile üyelerinin oturma yerlerini deđiştirmeleri de istenebilir.

## Dengeleri Deđiştirme

Bu beceri, ailedeki hiyerarşiyi deđiştirme amacıyla kullanılır. Yapısal yaklaşım, bu bölümünde yer verdiđimiz stratejik yaklaşım gibi sorunların bozulmuş aile hiyerarşisinden kaynaklandıđı kabul eder. Bu yaklaşımda da hiyerarşinin düzenlenmesi önemlidir. Yapısal aile danışmanı, sistemdeki veya bir alt sistemdeki daha az güçlü olanın tarafını tutar ve böylece daha güçlü olanın gücünü çalmış olur. Dönüşümlü olarak bir aile üyesi ve aile sistemi göz ardı edilebilir. Ayrıca ailede, aile üyeleri üzerindeki olası etkileri bakımından, bazı etik konuları içerdiđi için bunlar hassas ve riskli uygulamalardır. Uzmanın her zaman için özellikle de daha güçlü olan kişiye karşı, aile üyelerinden birisinin tarafını tutarken aile üyelerinin gerginlik düzeylerine dikkat etmesi önemlidir.

## Kısır Varsayımları Sorgulama

Bilişsel yaklaşım, yapısal aile danışmanlığının öncelikli bir niteliđi olmamakla birlikte, yapısal sorunlara neden olan kısır varsayımları tespit etmeye yardımcı olur. Aile üyelerinin etkileşim biçimini deđiştirmek, durumlarıyla ilgili çeşitli görüşler ortaya koyar. Bunun tersi de doğrudur. Aile üyelerinin durumlarını görme biçiminin deđiştirilmesi, etkileşim biçimlerinin deđiştirilebilmesini de sağlayacaktır.



Bu proje Avrupa Birliđi tarafından finanse edilmektedir.



## Duygusal Deneyimlere Odaklanma

Bu yaklaşımı aynı zamanda bir sosyal hizmet uzmanı olan Virginia Satir, yaşantısal terapi kapsamında geliştirmiştir. Yaklaşım 'yaşantısal' olarak adlandırılmış olsa da kendisi bunu insanın varlığını onaylama süreci olarak adlandırmaktadır. **Kişiler arası etkileşimsel dinamiklerden daha çok duygusal deneyimlere odaklanır. Bu yaklaşımın temel önermesi, aile sorunlarının kökeninde yatan nedenin duygusal bastırma olmasıdır.** Her ne kadar çocukların her zaman her istediklerini yapamayacaklarını öğrenmesi gerekse de birçok anne-baba, duygunun araçsal ve ifadeşel işlevlerini birbirine karıştırır. Çocuklarının davranışlarını, duygularını denetim altına alarak düzenlemeye çalışırlar. Bunun sonucunda da çocuklar, eleştiriden kaçınmak için duygusal deneyimlerini köreltmeyi öğrenir.

Bu yaklaşımında, aile bağlamı oldukça önemli bir yere sahiptir. Temel Aile Terapisi kitabında, neredeyse her zaman aile bağlamında düşünöldüğünden bahseder. Yaklaşımına göre çocuk, aile kurallarını, uyumlu davranışları ve iletişim stillerini aileden öğrenir. Ayrıca bireyin ebeveynlerinden gördüklerini, kendi evliliğine ve ebeveynliğine nasıl yansıttığını da incelenmesi gerektiğini savunulur (Satir, 2016).

**Yaşantısal yaklaşıma göre; ailelerde olumlu deđişimler yaratılabilmesi için öncelikle aile üyelerinin kendi gerçek duyguları, korku ve kaygılarının yanı sıra umut ve istekleri ile bağlantı kurması gereklidir. Kuram, içten dışa doğru işler; yani bireylere, duygularını dürüst bir şekilde ortaya çıkarmalarında ve sahiçiliğın güçlenmesiyle birlikte hakiki aile bağlarının sağlanmasında yardım eder.**

### "Her aile özeldir"

Her üyenin kendi ailesinden öğrendiđi ve ebeveynlik yaşamına dâhil ettiđi özel kurallar bulunmaktadır. Her ailenin de kendilerine özel iletişim tarzları, baş etme biçimleri ve kuralları bulunmaktadır. Bu yaklaşımdan hareketle aile üyelerini ayrı ayrı ele almak yerine, aile bir ünite olarak inşa edilip terapi de bütün aileyi kapsayacak şekilde yapılandırılmıştır. Aile bireylerini danışmaya katma süreci, meslek elemanının aynı zamanda bütün ailenin davranış biçimini etkilemesini de sağlayacaktır. Diđer taraftan, gözden kaçacak noktalar da kolayca görölebilecektir.

Bireyin, yaşadığı süreçle ilgili ortaya çıkan duygularını dışa vurması, çok önemli bir hedefdir. Meslek elemanı, aile görüşmesinde, sıklıkla bireylere "Ona ne hissettiğini söyle" ya da "Şu anda neler hissediyorsun?" şeklinde yönelmeler yapabilir.

## İletişim Örüntüleri

İletişim örüntüleri ve sonuçlarına odaklanma yine yaşantısal kuramın tekniklerinden biridir. İki kişinin birbiriyle iletişim kurması en temel düzeyde bireylerin, karşısındaki kişi tarafından doğrulanmayı talep etmesi anlamına gelir. İletişim örüntülerini anlayabilmek deđişimi de başlatır. Bireyler stresli olduklarında







Bu proje Avrupa Birliği tarafından finanse edilmektedir.



iletişimlerinde genellikle dört problemlili örüntüden birine başvururlar. Bunlar yatıştırma, suçlama, hesap yapma ve dağıtma olarak gruplandırılmıştır.

**Yatıştırıcılar:** Daima başkalarının onayını almaya çalışan "evet efendim"çilerdir. Karşıındakileri memnun etmeye çalışırlar ve onlardan özür dilerler.

**Suçlayıcılar:** Diktatör patronlardır, sert ve gergindirler, sesleri soğuk ve yüksektir. Elleri kalçalarında ve işaret parmaklarını doğrulturlar.

**Hesapçılar:** Her şeyi analiz ederler. En ufak bir duygu belirtisi göstermezler. Bazen 'süper mantıklılar' da denir. Akıllı ve mantıklıdırlar ancak insanlara karşı soğuk ve mesafelidirler. Bu kişiler, fiziksel olarak bir bilgisayar gibi katı ve sakindirler. Sanki belkemiklerinden başlayarak ense arkalarına doğru uzanan uzun ve sert bir demir çubuk vardır.

**Dağıtıcılar:** Kafa karıştırıcılarıdır, söylediklerinin bir anlamı yoktur. Şarkı söyler gibi bir ses tonuna sahiptirler ve hiçbir zaman belli bir noktaya odaklanmazlar. Satir'in tanımlamak için gösterdiği imaja göre, yana eğik olan başları sürekli hareket hâlinindedir ve kollar, beden ve ağız farklı yönlere doğru uzanmaktadır.

## Temel Üçgen

Satir, anne-baba ve çocuktan oluşan üçgeni "temel üçgen" olarak tanımlar. Üçgen ilişkisinin doğası gereği, kişilerden birisi, zaman zaman kendisini diğer ikisinin ilişkilerinin dışında kalmış gibi hissedecektir. Aile üçgeninde üç kişinin ilişkisi mümkün değildir. Ancak sağlıklı evliliklerde, eşler birbirlerini güvende hissettirdikleri için çocuğa da bu ilişkinin dışında kalma korkusu yaşatmazlar. Anne, çocuk ve babasıyla olan ilişkiyi, baba da anne ve çocuk ile olan ilişkiyi düzenler.

## Bir Kendilik Değeri Manifestosu: Ben Benim

Satir yaklaşımının temeli benlik saygısı ve kendilik değeridir. Kendilik değeri, kişinin başkalarının görüşü ne olursa olsun kendisine verdiği değerin derecesi olarak tanımlanmaktadır. "Kendilik" kavramı üç temel anlam üzerinden açıklanır:

- 1. Beden, düşünce ve diğerlerine karşı bilinçliliktir.**
- 2. Kendilik anlamı, kişisel buzdağı metaforunu oluşturan "Ben"dir.**
- 3. "Derin Kendilik"tir.**

Başkasını sevmenin ön koşulu, kendini sevmekten geçer. Benlik saygısının içinde, her bir bireyin biricik ve değerli olduğunun kabulü yatmaktadır. Kendilik değerindeki farklılıklar ise, kriz zamanında ortaya çıkar. Satir, düşük öz benlik ve yüksek öz benlik saygısına sahip olan bireylerin özelliklerini şöyle sıralar:







Bu proje Avrupa Birliği tarafından finanse edilmektedir.



Düşük öz-benliğe sahip bireyler	Yüksek öz-benliğe sahip bireyler
<ul style="list-style-type: none"><li>• Sadece kendilerini severler.</li><li>• Her şeyi yapacaklarına dair inançları tamdır.</li><li>• Suçluluk, pişmanlık ve utanma duygularını sık sık yaşarlar.</li><li>• Gelişime karşı çok katıdırlar.</li><li>• Geçmişe odaklanırlar.</li><li>• Statükocudurlar.</li></ul>	<ul style="list-style-type: none"><li>• Kendini ve diğerlerini severler.</li><li>• Farklılıklara saygı duyarlar.</li><li>• Sorumluluk sahibidirler.</li><li>• Şimdiye odaklanırlar.</li><li>• Değişim için isteklidirler.</li></ul>

## Ailenin Kendi Heykelini Yapması

Fiziksel durumun, düşüncelerin ve de duyguların bütünleşmesinin vurgulanması, aile heykelinin yapılmasına yol açmıştır. Burada aile üyeleri kendilerinin aile içindeki etkileşimlerini gösterecek şekilde fiziksel duruşlarını belirleyerek birlikte bir pozisyon alırlar. Aile üyeleri, genel olarak dört iletişim tipinden (suçlayıcı, yatıştırıcı, hesapçı veya dağıtıcı) birinin veya daha fazlasının pozunu almaktadır.

37

## Aileyi Yeniden Yapılandırma

Aileyi yeniden yapılandırmanın amacı, aile üyelerinin arasındaki işlevsel olmayan örüntülerin, içinde büyüdükleri ailelerden geldiğini görmelerine yardım eder.

### Teknik şunları içerir:

1. Aile üyelerinin, öteden beri süregelen öğrenmelerinin kaynaklarını ortaya çıkarmak.
2. Aile üyelerinin, ebeveynlerinin kişisel özelliklerine ilişkin, gerçekçi bir algı geliştirmelerini sağlamak.
3. Aile üyelerinin, kendi kişiselliklerini keşfetmelerine yardımcı yollar bulmak.

Aileyi yeniden yapılandırmanın amacı, çarpıtılmış öğrenme yaşantılarının kaynağıyla ilgili olayları keşfetmektir. Aile haritası, aile yaşam olaylarının kronolojisi ve etki çarkı, aileyi yapılandırmada kullanılan tekniklerdendir.

## UYGULAMA ÜZERİNE DÜŞÜNELİM 6:

### Meslek elemanlarının, ailelerle çalışırken kullandıkları bir diğer teknik, AİLE ÇİZİMLERİDİR. Farklı şekillerde kullanılabilir:

1. Ailenin her üyesi kendi özet çizimini yapar. Daha sonra bunlar birleştirilebilir. Hem bireysel hem de beraber çalışmaya olanak tanır.





Bu proje Avrupa Birliđi tarafından finanse edilmektedir.



2. Diđer bir çizim ise "Sizin algıladıđınız şekliyle ailenizi çizim." sorusuyla her aile üyesinin aileyi nasıl algıladıđını ortaya çıkaran tekniktir. Örneđin bir çocuk, kendisini abisine daha yakın çizirken anne, çocuđuna daha yakın olduđu bir resim çizebilir.
3. Aile alanının sembolik çizimi de kullanılan tekniklerdendir. Meslek elemanı geniş bir daire çizer. Bu dairenin içine aileyi temsil eden her şeyi, dışına ise ailenin parçası olmayan kiři ve kurumları çizmeleri istenir. Daha sonra meslek elemanı, aile üyesinin, bu çizim içinde kendisini nasıl konumlandırdıđını sembolik olarak çizmesini ister.

Bir önceki etkinlikte en son çalıştıđınız aileyi düşünmüştünüz, yine aynı aileyi düşünün ve aşıđıdaki dairenin içine aileye ait olan, aileyi temsil eden her şeyi, dışına da ailenin parçası olmayan ama aileyi etkileyen kiři ya da kurumları çizim.



38

## Yeniden Çerçeveleme

**Ailelerdeki uygunsuz hiyerarşiler ve yoğun biçimde kullanılan analog iletişim, ailenin birçok sorun yaşamasına neden olur. Çocuklar, genelde ebeveynlerinin dikkatlerini çekebilmek için çeşitli ruhsal semptomlar geliştirirler. Dolayısıyla çocuđun sorunu gibi getirilen konuların, aslında ebeveyn arasındaki iletişim güçlüklerinden kaynaklandıđına işaret edilebilir.**

Yeniden çerçeveleme, aile üyelerinin bir duruma ilişkin algılarının deđişmesi ve kendilerinde bilişsel bir dönüşüme yol açma sürecinde dilin kullanımını ifade eder. Yeniden çerçevelemede, ailenin durumuna ve davranışına farklı bir yorum getirilir. Bu süreçte, bir duruma yeni bir anlam yüklenir ve bu sayede alternatif davranış şekilleri keşfedilir. Yeniden çerçeveleme, eldeki durumu deđiştirmez fakat anlamın deđişimi gerçek deđişimi de olası kılabilir. Örneđin anksiyete, aşırı önemseme olarak tanımlanabilir.



Bu proje Avrupa Birliđi tarafından finanse edilmektedir.



## Yönerge

Yönerge, meslek elemanının, aile üyelerine farklı davranması yönünde verilen bir direktiftir ve kuramın en temel tekniklerinden biridir. Stratejik kuramda; sözsüz mesajlar, doğrudan ve dolaylı öneriler ve ev ödevleri gibi pek çok yönerge verilebilir. Bu görevlerin amacı, insanların farklı şekilde davranmalarına yardımcı olmak ve bu sayede farklı kişisel yaşantılar kazanmalarını sağlamaktır. Yönerge, deđişim sürecindeki etkisini de artırmakta ve bireylerin deđişime verdikleri tepkiler hakkında bilgi sağlamaktadır.

## Zora Koşma

Bu teknik, problem yaratabilecek davranışlardan vazgeçmesi için aile üyelerine yardım edilmesini içerir. Bu teknikte meslek elemanı aile üyesine problemlili davranıştan önce bir zorluk sunar. Zora koşma, istenmeyen davranışla meşgul olmadan önce gerçekleştirmesi gereken yapıcı bir davranıştır. Kendilerine sunulan davranış sergilemesiyle kişinin sorunlu davranıştan vazgeçmesi amaçlanır.

**Örneđin, öfkenin başlamak üzere olduğunu fark ettiğinde spor yapmak, duş almak, sayı saymak.**

## Mış Gibi Yapma Tekniđi

Mış gibi yapma tekniđi, kullanılan diđer tekniklerden biridir. Temel olarak meslek elemanı, aile üyelerinden, zorla bir davranışla meşgulumuş, örneđin kavga ediyormuş gibi davranmalarını ister. Bireylerin daha önceden istemsizce gerçekleştirdiđi bir davranış kontrol etmelerini ve bu sayede deđişmelerini amaçlar.

## Hedef Koyma

Net ve somut, ulaşılabilecek hedefler oluşturulur. Bu aşamada, müracaatçıların dünya görüşlerine uygun bir hedefin belirlenmesi önemlidir. Genellikle müracaatçılar, bir şeyleri durdurma ya da bir şeylerin olmamasını isteme gibi negatif amaçlarla gelirler ("Çocuđumun gece dışarı çıkmasını istemiyorum." gibi). Ancak negatif amaçların üzerinde çalışılması ve bu amaçlara ulaşılmaması zordur. Bu nedenle müracaatçılara, negatif amaçları, pozitif ve somut amaçlara ("Çocuđumun akşam bizimle vakit geçirmesini istiyorum." gibi) çevirmelerinde yardımcı olmak hedeflenir.

## UYGULAMA ÜZERİNE DÜŞÜNELİM 7:

**Son çalıştığınız aileyi deđerlendirerek ailenin birlikte çözmeyi hedeflediğiniz bir sorununu düşününüz. Aşağıdaki sorulara aile nasıl cevaplar verdi?**

- Bunu tam olarak nasıl yapacaksınız?
- Ailede yaşadığınız sorunların çözüldüğüne karar vermeniz için ne olması gerekiyor?





Bu proje Avrupa Birliği tarafından finanse edilmektedir.



- Bu sorun çözüldüğünde ne gibi farklılıklar olacak?
- Yaşadığınız sorunun çözüldüğünü (ya da hedefinize ulaştığınızı) gösteren şey tam olarak ne olacak?
- Doğru yolda yürüdüğünüzü gösteren ilk işaret (ya da en küçük adım) ne olur? Başka?

## Mucize Soru Sormak

İlk kullanan kişi olan Insoo Kim Berg'in, danışanlarından birine sorduğu "İşlerin daha iyiye gitmesi için ne olması gerekiyor?" sorusuna danışanın, "Belki de sadece bir mucize yardımcı olabilir." demesi üzerine "O zaman bir mucize gerçekleşti ve sizi terapiye getiren sorunun çözüldüğünü düşünelim/varsayalım. Hayatınızdaki farklılıklar neler olurdu?" sorusunu sormuş ve mucize soru yöntemi ortaya çıkmıştır.

### Aşağıda, mucize sorular için iki örnek bulunmaktadır:

1. "Şimdi size tuhaf bir soru sormak istiyorum. Diyelim ki bu gece baştan aşağı sessiz evinizde uyurken bir mucize gerçekleşiyor ve buraya gelmenize neden olan sorun çözülüyor. Bu sırada siz uyuduğunuz için mucizenin nasıl gerçekleştiğini bilmiyorsunuz. Bu durumda, yarın sabah uyandıığınızda bir mucizenin gerçekleştiğini ve sizi buraya getiren sorunun çözüldüğünü anlamanız için ne gibi değişiklikler görmemiz gerekirdi?"
2. "Bir gece uyurken, bir mucize olduğunu ve bu sorunun çözüldüğünü varsayalım. Bunu nasıl bilirsiniz? Neler farklı olurdu? Eşinize mucize hakkında bir şey söylemeden, eşiniz mucizenin gerçekleştiğini nasıl bildirdi?"

**Mucize sorusunun en önemli özelliği, danışan için çok sayıda olasılığı hayal etmesini sağlamasıdır. Bu soru sayesinde aileler, sorunların ötesine bakarak aslında istedikleri şeyin, bizzat sorunun ortadan kalkmasının olmadığını görebilirler. Böylelikle aileler, alışlageldik bakış açılarını bir süreliğine bir kenara koyup olmasını istedikleri gerçeklik hakkında düşünmeye başlarlar. Özellikle sorunların çok büyük olduğu düşünülüyorsa ve sorunlar anlatılırken belirsiz bir dil kullanılıyorsa bu teknik kullanışlı olabilir.**

## İstisnaları Bulmak

Bu teknik, şikâyet gerçekleşmediğinde danışanların hayatlarında neler olacağını ve bu istisnanın nasıl gerçekleştiğini öğrenmek için tasarlanmıştır. Bu sayede danışanlara kendilerinin daha önceden potansiyel çözümler üretmiş olduğu gösterilir.

### İstisnaları ortaya çıkarmak için sorulabilecek bazı sorular:

- Yakın zamanda sorun yaşamış olabilirsiniz, ancak yaşanmadığı bir zaman var mı?
- Sorunun ortaya çıkmadığı zamanların farkı nedir?
- Size ne zaman bağırup çağırıyor ve sizinle konuşmaya çalışıyor?
- Ne zaman eve vaktinde geliyor?
- Yaptığı bir şeyin sizde olumlu bir etki oluşturduğunu, çocuğunuza nasıl söylüyorsunuz?
- Sorunla daha iyi başa çıktığınız oldu mu?







Bu proje Avrupa Birliđi tarafından finanse edilmektedir.



Bu soruların arkasından danışanlar, sorunla başa çıkabildikleri zamanların olduđu varsayımını barındırır ve bu sayede sorunun üstesinden gelmeyi başardıklarını görüp, sorunlarla tekrar baş edebilecekleri fikriyle birlikte soruna bakış açılarını deđiştirebilirler.

## Derecelendirme/Ölçeklendirme soruları

Genellikle 1 (düşük)-10 (yüksek) puanları arasında, ailelerin amaçlarına doğru ilerlediđi yolu/miktarı belirlemek amacıyla kullanılır. Doğrudan ya da mucize sorusuyla ilişkilendirilerek sorulabilir.

**Örneđin, mucize gerçekteştiđinde derecelendirme puanının kaç olacađı sorulur. Başarılı bir aile ile çalışmanın ardından, müracaatçının nerede olmak istediđi hakkında hem müracaatçuya hem de meslek elemanına fikir verir. Müdahale süresince hedefe ulaşmak için küçük adımlar atılabilir. Örneđin, hedefi 10 olan ve derecelendirmede 4'ü belirten bir müracaatçuya,**

- "Kendinizi daha iyi hissetmeniz için kaç puan yükselmesi gerekirdi?"
- "4'ten 5'e yükselmek için nasıl bir şey olması gerekirdi?"
- "Farklı olarak neler yapıyor olurdunuz?"
- "Başkaları, farklı olarak neler yapıyor olabilir?" şeklinde sorular yöneltilebilir

**Ölçeklendirme tekniđinde, gerçekteştirilen son seans ile bir sonraki seans arasında gerçekteşme ihtimali olan üç şey vardır:**

- Durumun iyileşmesi
- Durumun aynı kalması
- Durumun kötüye gitmesi

Her durumda da terapist, bu deđişikliklerin nasıl gerçekteştiđine dair sorular sorar.

Eđer derecelendirmede bir deđişiklik yoksa "Bu durumun daha kötüye gitmemesini nasıl başardınız?" tarzında bir soru sorabilir. Bu sayede, müracaatçının gerçekteştirdiđi deđişiklikler ortaya çıkartılabilir.



Bu proje Avrupa Birliđi tarafından finanse edilmektedir.



## VAKA YÖNETİMİ SÜRECİNDE AİLE İLE ÇALIŞMA

Ailelere yönelik sosyal hizmetler, aile yaşamının güçlenmesine, korunmasına, aile sorunlarının önlenmesine ve çözümüne, aile üyelerinin aile birliđi içinde sağlıklı gelişimine ve doyurucu yaşam sürmelerine yardımcı olmak amacıyla sunulur. Bu süreçte aşağıdaki hedeflere ulaşılmaya çalışılır:

- Uyumlu ve sağlıklı aile ilişkilerine katkıda bulunmak,
- Aileyi bir arada tutan bağları güçlendirmek,
- Aile üyelerinin kişiliklerinin sağlıklı biçimde gelişmesine ve toplumsal yaşama uyumlarına yardım etmek. (Çamur-Duyan, 2018).

**Ailelerle sosyal hizmet, bir dizi ilke çerçevesinde gerçekleştirilir. Bu ilkeler şu şekilde sıralanabilir:**

- Ailelere yardım etmek için en iyi yer onların evidir.
- Danışmanlık, ailelerin sorunlarını kendi başlarına çözmeleri için onları güçlendirir.
- Müdahale, bireyselleştirilmelidir ve ailenin sosyal, psikolojik, kültürel, eğitimsel, ekonomik ve fiziksel özelliklerini temel almalıdır.
- Aile, parçaların toplamından daha büyük bir bütündür.
- Öncelikle ailelerin acil gereksinimleri karşılanmalı, daha sonra aile uzun dönemli amaçlara yönlendirilmelidir.
- Aileler, değişmeyi ve değişmemeyi dengelemeye çalışır.
- Ailenin bir üyesinde meydana gelen değişim, tüm aile üyelerini etkiler.
- Aile üyelerinin davranışları, en iyi döngüsel nedensellik ile açıklanabilir.
- Aile, daha büyük sosyal sistemlere aittir ve birçok alt sisteme karşılık gelir.
- Aile, oluşturulmuş kurallar çerçevesinde işlev görür.

**Özet olarak, ailelerle sosyal hizmetin amacı; ailelere rehberlik etmek, danışmanlık vermek, tedavi ve rehabilitasyon sağlamaktır. Ailelere sunulan sosyal hizmetler genellikle;**

- Aile danışmanlığı
- Eğitici faaliyetler
- Ailenin sosyal kurumlarla/kaynaklarla ilişkisini düzenleyen ve savunuculuğunu yapan hizmetlerdir.

Sosyal hizmetin odağı, genellikle ailedir. Aile, etkileşime giren bağımsız bir sistemdir. Çocuğun karşılaştığı problemler, genellikle aile içindeki dinamiklerden etkilenir ve bunları etkiler. Aile, etkileşime giren bir sistem olduğundan aile üyelerinden birinin değişimi diğer aile üyelerini de etkilemektedir. Aileye odaklanmanın bir başka nedeni de müdahale sürecinde çoğunlukla diğer aile üyelerinin de katılımının gerekmesidir.

**Örneğin, alkol bağımlısı bir üyeye sahip ailenin, diğer üyelerinin de danışmanlığa ihtiyacı vardır. Aile üyeleri, alkol sorunu yaşayan bireye nasıl davranmaları gerektiği konusunda yönlendirmeye**





Bu proje Avrupa Birliđi tarafından finanse edilmektedir.



## **İhtiyaç duyabileceđi gibi bireyin bağımlılıktan kurtulması için ihtiyaç duyduđu duygusal destek konusunda da danışmanlık alabilirler.**

Ailelerin karşılaştığı sorunların çözümü için daha önceki modüllerde ele alınan; tanışma, ön değerlendirme, planlama, uygulama, son değerlendirme, sonlandırma ve izleme gibi aşamalardan oluşan vaka yönetimi uygulanmalıdır.

### **Tespit, Tanışma ve Bağlantı Kurma**

Ailelerle yapılan çalışmalarda tespit, genellikle çocuk yoluyla olabilmektedir. Tespit aşamasında, uygulama ortamı ve müracaatçıların özelliklerine göre farklılaşan vakalarla karşılaşılabilir. Sosyal yardım ihtiyacı; sağlık sorunu, bakım, refakatsiz kalma, şiddet, insan ticareti, işkence mağduriyeti, palyatif bakım, yaşlılık, ruh sağlığı sorunları, çocuk-ergen-geç rehafıyla ilgili sorunlar, engellilik, yoksulluk, göç, sığınma, mültecilik gibi alanlarla ilişkili olabilir.

Tanışma/bağlantı kurma aşaması, sosyal hizmet uzmanı ve ailenin bir araya geldiđi aşamadır. İlk görüşmede kaygılı aile, sorunun tamamını rahatlıkla anlatabileceđi gibi sorun hakkında hiç konuşamayacak hâlde de olabilir. Tanışma/bağlantı kurma aşamasında gerçekleştirilen ilk oturum, ailenin yeni bir ortamda kendisini rahat hissetmesine yardımcı olmak için harcanabilir ve bu yolla aile üyeleri az ya da çok kendi normal tarzlarında hareket edebilir. Sosyal hizmet uzmanı ve aile arasındaki ilişkide, güven ortamının büyük bir önemi bulunmaktadır. Aile ile tanışma/bağlantı kurma aşamasında görüşme için hazırlıklı olunmalıdır.

Görüşme sürecini planlarken;

- Görüşmenin kimle/kimlerle yapılacağı,
- Nerede yapılacağı,
- Görüşme sürecinde risk oluşturabilecek durumların olup olmadığı,
- Görüşmenin amacı,
- Görüşme için ne tür bilgilerin gerektiđi ile ilgili hazırlık,
- Görüşmeyi kimin/kimlerin yapacağı,
- Görüşmede tercüman gibi başka kişilere ihtiyaç olup olmadığı gibi hususları belirlemek gerekir.

#### **Özetle, ilk görüşmede:**

- Her bir aile üyesine söz verilmeli ve onların gözüyle sorun ve gereksinim, somut olaylar üzerinden anlaşılmaya çalışılmalıdır.
- Başvuran aileye, ilk görüşmelerde özellikle hangi üyelerin bulunmasının istendiđi ve bunun nedeni kısaca belirtilmelidir.



Bu proje Avrupa Birliği tarafından finanse edilmektedir.



- Kuruma başvuruda bulunan kişinin, ailedeki diğer üyelerin görüşmeye gelmesine karşı olması ya da kendi istediği üyelerin katılması için ısrar etmesi ve bu konuda bazı gerekçeler ileri sürmesi mümkündür.

## Değerlendirme

Vaka yönetiminin değerlendirme aşaması, "ön değerlendirme ya da inceleme" aşaması olarak da bilinir. Sosyal hizmet alanında çok çeşitli sorunlara ve farklı aile yapıları için yapılan sosyal incelemeye karşılık gelir. Sosyal inceleme, aile ile ilgili yapılan en kapsamlı değerlendirmedir ve ailenin güçlü yanlarının, ihtiyaçlarının ve risklerin belirlenmesine ilişkin bilgi toplama, analiz etme ve yorumlamayı içerir. Riskler değerlendirilerek sorunlar sıralanır, ihtiyaç haritası çıkartılır ve ihtiyaçlar önceliklendirilir.

**Aile sisteminin yapısı, işlevleri, aile içi ve aileler arası ilişkileri içeren bir değerlendirme yapılırken toplumsal yapı ihmal edilmemelidir (Karataş, 2001). Aile üyelerine sorunun içeriği hakkında ne düşündükleri sorulduğunda, birbirinden çok farklı yanıtlar alınabilir. Her bireye tek tek bakış açısını sormak, onların diğer aile üyelerinin verdiği yanıtlara tepkilerini gözlemlemeye yarar. Değerlendirme aşaması, sorun çözmek için uygun bir zaman değildir, soruna yönelik değerlendirme yapıldıktan sonra bu aşamaya geçilebilir. Bu aşama gözlem zamanıdır. Değiştirme sürecine geçmeden önce sorunun ne olduğunun açık olarak anlaşılması gerekir. Bu aşamada ailenin olabildiğince doğal davranmasına izin vermek önemlidir. Burada önemli olan şey, etkileşimi gözlemlemek, sorunları anlamak ve değişiklik için hedef belirlemektir (Johnson, 1998).**

44

Aile oldukça karmaşık bir sistemdir ve ailenin tüm boyutlarıyla incelenmesi oldukça kapsamlı ve bazen de karmaşık olabilir. Ailenin öyküsü, sosyal çevre içindeki yeri ve önemi, ailede yaşanan sorunların niteliği ve yaşanan krizler çerçevesinde ailedeki etkileşim kalıplarını belirlemek ve değerlendirmek zor bir görevdir. Bu anlamda, Aile ve Sosyal Hizmetler Bakanlığının geliştirdiği **Çocuk Koruma Alanında Çalışan Meslek Elemanları İçin Değerlendirme Çerçevesi Rehberi'nde** yer alan kontrol listeleri kullanılabilir. Değerlendirme çerçevesi, çocuk ve aileyi değerlendirme modülünde detaylı biçimde ele alınmıştır.

## Müdahale Planı Oluşturma

Ailenin sorunları, sosyal, ekonomik ve sağlık koşulları bütüncül bir çerçevede incelendikten ve ihtiyaçlar belirlendikten sonra sorunların çözümü ve ihtiyaçların karşılanması için planlama aşamasına geçilir. Bu adımda vaka planı tasarlanır. İnceleme aşaması, müdahale için altyapı oluşturur ve planlamada yapılacakları somutlaştırır. Planlama yaparken her bir sorun ve ihtiyaca göre beklenen sonuçlar tanımlanır. Ailenin ihtiyaçları, doğrudan bir ihtiyaç analizi ile en acil ihtiyaçtan başlanarak sıraya konular







Bu proje Avrupa Birliđi tarafından finanse edilmektedir.



ve hangi ihtiyacın hangi kaynak ile çözüleceđine dair bir planlama yapılır. Burada esas amaç, çocuđun iyilik hâlinin oluşması ve devamının sağlanmasıdır.

**Sosyal hizmet uzmanları planlama yaparken aile ile iş birliđi yapmalıdır. Ailenin, varlığını kabul ettiđi ve çözmeyi isteđi bir sorun ile başlamak büyük önem taşımaktadır. Bu durum, sosyal hizmetin “müracaatçının bulunduğu yerden başlama” ilkesi ile uyumlu olacaktır. Aile ile plan yaparken üyelerden birinin ya da bir kısmının kabul ettiđi sorunlar yerine aile üyelerinin tamamı tarafından üstlenilen sorun üzerinde durmak, çalışma ilişkisinin temelini oluşturan sözleşmeyi yapmayı büyük ölçüde kolaylaştıracaktır.**

## Müdahale

Yapılan ön değerlendirme ve planlamanın ardından aile için planlanan hizmetin uygulanması aşamasına geçilmektedir. Aileye ilişkin belirlenen ihtiyaçlar ve çözülmesi gereken sorunlar bütüncül bir şekilde değerlendirildikten sonra çocuk ya da ailedeki diđer bireyler için alınan tedbirler uygulanır. Bu noktada çocuklar, durumlarına ve ihtiyaçlarına uygun hizmetlerden yararlandırılır. Bunların dışında, aile ile çalışırken önceki bölümlerde ele alınan aile kuramları, teknikler ve aile eğitimleri kullanılabilir.

### Aile Eğitimleri:

Ailelerle yapılan çalışmalarda, aile sisteminde herhangi bir bozukluk olmasa da aile üyeleri arasındaki ilişkileri güçlendirme ve onların karşılıklı olarak sorumluluklarını daha iyi yerine getirebilmeleri için eğitilmeleri söz konusudur. Bu eğitimlere “aile hayatı/yaşamı eğitimi” denilmektedir. Yeni evlenmiş ya da evlenecek çiftlerle yapılan vaka ve grup çalışmaları ile anneler kulübü gibi faaliyetler bu kapsamdadır. Aile hayatı eğitiminde arzu edilen sonuç, “bütünleştirici” bir öğrenmedir. Düşünce, duygu ve davranışlar deđiştiđinde veya yeniden düzenlendiđinde, bütünleşme gerçekleşmiş olur. Eğitici hizmetler, ailelere yönelik koruyucu, önleyici ve geliştirici nitelik taşır. Aile eğitimleri esas itibarıyla koruyucu ve önleyici hizmetler olup aile üyelerinin olası sorunlar, ilişki problemleri, aile yaşamı krizleri, durumsal krizler, diđer sosyal sorunlar (yoksulluk, madde kullanımı, şiddet) gibi durumlar karşısında bilinçlenerek aile yapısının buna oryante edilmesi, sağlıklı işlev görmesi ve gerekli olan zamanda profesyonel yardım almalarını amaçlar. Alınan bilgilerle düşünce, duygu ve davranışlar deđiştiđinde veya yeniden düzenlendiđinde beklenen bütünleşme gerçekleşmiş olur. Ancak bu bütünleşmeyi gerçekleştirmek, işin en zor bölümüdür. Çünkü bütünleşmenin, bilgi vererek veya ikna ederek gerçekleşmesi mümkün deđildir. Programların iyi planlanması, konu seçiminin ihtiyaçlara uygun yapılması, amaç ve yöntemlerin iyi saptanması gerekir.

## Son Deđerlendirme ve İzleme

Aile bireylerinin her birinin, gereksinim duyduđu kaynak ve hizmetlerden yararlanması, duygu, düşünce ve davranışlarında olumlu deđişmelerin gerçekleşmesi, kendine güven duygusu geliştirmesi ve sorunlarını tek başına çözebilecek düzeye gelmesi durumunda, mesleki yardım süreci sonlandırılır.





Bu proje Avrupa Birliđi tarafından finanse edilmektedir.



Aileyle yapılan alıřmalarda, elde edilen geliřmeyi ve amaca ulařıp ulařılmadıđını deđerlendirmek ok nemlidir. Deđerlendirmenin nemli bir boyutu, aileyle yapılan alıřmayı sonlandırmadan nce uzun erimli amalara ulařıp ulařılmadıđını ortaya koymakla ilgilidir.

**Son deđerlendirme, uygulamanın amaca ulařıp ulařılmadıđını ortaya ıkarmanın bir aracıdır. Amalara ve hedeflere ulařmak iin kullanılan araları gzden geirmeyi de ierir. Son deđerlendirme, yardım sonucunda ortaya ıkan olumlu-olumsuz ve hesaba katılmayan ıktıları tanımlar. Deđerlendirme srekli yapılmalıdır fakat her bir ařama tamamlandıktan sonra deđerlendirmenin gerekleřtirilmesi zellikle nemlidir. Son deđerlendirme, n deđerlendirmede gerekli tm bilgiler elde edildikten, bilgilerin anlamları konusunda sonular alındıktan ve aile anlařıldıktan sonra bařlar. Planlamadan sonra planın tamamlanıp uygulanabilir olduđunu ortaya ıkarmak iin deđerlendirme yapılmalıdır.**



Bu proje Avrupa Birliđi tarafından finanse edilmektedir.



## NELER ÖĞRENDİK?

Bu bölümde, kapsamlı bir şekilde aileyi tanımlamaya ve aile ilgili değerlendirme ve müdahale becerisi kazanmayı destekleyecek konulara yer verilmiştir. Farklı aile tanımları, özellikleri, aile tipleri, ailenin işlevselliđi, aile kuramları, vaka yönetim sürecine ailenin nasıl dâhil edileceđi ele alınmıştır. Toplumsal yaşam ve ilişkilerin deđişmesi ile aile tanımlamaları da deđişmektedir.

Aile yapısının güçlü ve sağlıklı olması, ailenin işlevlerini yerine getirip getirememesi ile ilgilidir. Sağlıklı aile, işlevlerini yerine getirebilen ailedir. Ailenin işlevleri en genel anlamda; biyolojik (üreme, cinsellik ve neslin devamı), sosyal (statü sağlamak, çocukların eğitimini planlamak, eğitim vermek, boş zaman faaliyetlerini gerçekleştirmek), psikolojik (aile üyelerinin birbirini koruması ve karşılıklı sevgi ortamı yaratmak) ve ekonomik (ekonomik ihtiyaçları karşılamak, çalışma) olarak özetlenebilir.

Aile merkezli çocuk koruma hizmetlerine vurgu yapılmış, çocuđun refahı ve güvenliđinin sağlanmasında aile biriminin önemi vurgulanarak bunların bütüncül bir yaklaşım olduđu ifade edilmiştir. Bu yaklaşım, yalnızca çocuđa odaklanmak yerine aile üyelerinin karşılıklı bağımlılıđını kabul eder ve tüm aile sistemini dâhil etmeyi, desteklemeyi ve güçlendirmeyi amaçlar. Aile merkezli çocuk koruma hizmetleri, annelik-babalık kapasitelerini destekleyerek özellikle koruma altındaki çocukların refahını artırmak için aile ile çalışmayı amaçlamaktadır. Özellikle çocuk koruma alanındaki teknik ve örneklerle genişletilmiş bölümde, uygulamaya katkı sağlayacak öneriler sunulmuştur. Çocuk koruma özelinde sunulan teknik ve yaklaşımlar dışında aileyi değerlendirirken ve aileye müdahale ederken kullanılacak teorik araçlara ve tekniklere de yer verilmiştir. Alan yazınında birçok aile kuramı mevcuttur. Aileyi açıklayan kuramlar ışığında geliştirilmiş, aile sistemine nasıl müdahale edileceđi konusunda farklı bakış açıları ve teknikler özetlenmiştir.

Bölümde ayrıca vaka yönetimi çerçevesinde, ailelerle yapılacak sosyal hizmet müdahalesinin neleri içerdiđine yer verilmiştir. Vaka yönetimi çerçevesinde, bir bütün olarak aile ve üyelerinin deđişime yönelik amaç ve hedefleri planlanarak sosyal hizmet müdahalesine geçilir. Meslek elemanlarının, ailenin uygun ve etkin olmayan normlarını belirleyebilmeleri, bu konularda deđişimin mümkün olduđunu gösterebilmeleri, aileyi oluşturan her birey ile çalışabilmeleri ve çocuk refahını destekleyen en önemli bileşen olan aileyi müdahale süreçlerine aktif bir şekilde dâhil etmeleri önemlidir.





Bu proje Avrupa Birliđi tarafından finanse edilmektedir.



## SORULAR

1. Evrensel bir kurum olan ailenin, diđer sosyal kurumlardan farklı olarak taşıdığı özelliklerden hangisi, aşağıda **yanlış** verilmiştir?
  - a) Çocukları sosyalleştirir.
  - b) Kapsamı sonsuzdur.
  - c) Üyelerinin sorumlulukları vardır.
  - d) Toplumsal kurullarla çevrilidir.
2. Aşağıdakilerden hangisi, işlevsel ailelerin özelliklerinden **değildir**?
  - a) Aile üyeleri kendilerini ifade edebilir.
  - b) Aile üyeleri iletişimden memnundur ve psikolojik olarak sağlıklıdır.
  - c) Aile üyeleri kendileri ile barışık, yaratıcı, üretken, gerçekçi ve başarılarından memnundurlar.
  - d) Aile üyelerini yönlendiren bir otorite vardır.
3. McMaster Aile İşlevleri Modelinin boyutları arasında, aşağıdakilerden hangisi **yer almaz**?
  - a) Statü sağlama
  - b) Problem çözme
  - c) Roller
  - d) Gereken ilgiyi gösterme
4. Aile üyelerinden birine, "Geçen haftaki görüşmemizden bugüne kadar neler yaptınız?" şeklinde bir soru yöneltildiğinde aşağıda verilen soru türlerinden hangisini kullanılmış olur?
  - a) Açık uçlu soru
  - b) Kapalı uçlu
  - c) Sondaj soruları
  - d) Tünel soruları
5. Ebeveynler aralarındaki çatışmayı çözemediklerinde, sıklıkla çocukları üzerinden tartışmaya devam ederler. Baba, annenin çok fazla onaylayıcı olduğunu söylediğinde anne, babanın çok kuralcı olduğunu söyler. Baba çekildiğinde ise anne çocuğa aşırı ilgili davranır. Bu aile yapısını en iyi anlatan kavram, aşağıdakilerden hangisinde verilmektedir?
  - a) Karı ve koca arasındaki sınırları esnetmek
  - b) Anne ve çocuk arasında belirsiz sınır
  - c) Baba ve çocuk arasında aşırı müdahale
  - d) Anne ve çocuk arasında kuşaklar arası koalisyon





Bu proje Avrupa Birliđi tarafından finanse edilmektedir.



6. Aşağıdakilerden hangisi, aile üyelerinin, aile içindeki konumlarını ve birbirleriyle ilgili algılarını ve duygularını görsel bir şekilde ortaya koymalarına yarayan, sözlü olmayan yaşantısal bir tekniktir?
- Aile genogramı
  - Aile heykeli
  - Varoluşsal karşılaşma
  - Aile ritüeli
7. Aşağıdakilerden hangisi, aile merkezli çocuk koruma hizmetlerinin yararlarından biri **değildir**?
- Ailenin korunmasını destekler.
  - Güvene dayalı ilişkiler kurulmasını sağlar.
  - Aile katılımının artmasını sağlar.
  - Alternatif bakım ihtimalini artırır.
8. Aşağıdakilerden hangisi, aileler ile çalışmanın temel amaçlarından biri **değildir**?
- Aile üyelerinin, gelişimsel ve duygusal gereksinimlerine yardımcı olmak
  - Değişim ve gelişim için ailelerin güçlerini pekiştirmek
  - Aile işlevlerinin etkili olmasını sağlamak
  - Aile yapısındaki tek bir sisteme odaklanmak
9. Aşağıdakilerden hangisi, tanışma ve bağlantı kurma aşamasında yapılan işlemlerden biridir?
- İlk görüşmeyi sağlıklı bir şekilde gerçekleştirmek
  - Sorunların keşfini yapmak
  - Aile üyelerine, sorunun içeriđi hakkında sorular sormak
  - Yaşanılan sorunların analizini yapmak
10. Aileye yönelik gözlem ve sosyal incelemenin yapıldığı aşama aşağıdakilerden hangisidir?
- Tanışma ve bağlantı kurma
  - Uygulama
  - Ön değerlendirme
  - Son değerlendirme
11. Ailenin diđer sistemlerle olan ilişkisinin gösterildiđi şekle ne ad verilir?
- Sosyal inceleme raporu
  - Eko-harita
  - Genogram
  - Gözlem raporu



Bu proje Avrupa Birliđi tarafından finanse edilmektedir.



12. Aşağıdakilerden hangisi, aile ile yapılacak ilk görüşmede dikkat edilmesi gereken konulardan biri **değildir**?
- Her bir aile üyesine söz verilmesi
  - Her bir aile üyesinin gözüyle sorun ve gereksinimlerin somut olaylar üzerinden değerlendirilmesi
  - Görüşmede, hangi üyelerin neden olması gerektiğinin belirtilmesi
  - Üyelerin, sorunların çözümlerini konuşmalarının sağlanması
13. Aşağıdakilerden hangisi, meslek elemanın uyguladığı aile merkezli çocuk koruma hizmetlerinin ilkelerinden biri **değildir**?
- Meslek elemanı, aile ile bir bütün olarak çalışmalıdır.
  - Meslek elemanı, aile işlevselliğinin artırılması üzerine yoğunlaşmalıdır.
  - Meslek elemanı, sadece müdahale planı oluştururken ailenin görüşünü almalıdır.
  - Meslek elemanları, aileleri, destekleyen politikalar, hizmetler ve onlar için geliştirilmiş programlarla buluşturmalıdır.
14. Aileyi bir arada görmenin avantajları arasında, aşağıdakilerden hangisi **yer almaz**?
- Aile içindeki etkileşimi gözlemlemek ve anlamak
  - Dengeyi sağlamak
  - Akılcı bir yapı sağlamak
  - Kapalı iletişimi sağlamak
15. Ailenin, nesiller boyunca kurduğu ilişki yapılarını gösteren, aile ağacına benzeyen ve en az üç nesil öncesinin incelenmesini olanaklı kılan aile değerlendirme aracı, aşağıdakilerden hangisidir?
- Eko-harita
  - Bilişsel harita
  - Genogram
  - Sosyal çember
16. Başarılı bir sonlandırma için gerçekleştirilmesi gereken görevler arasında, aşağıdakilerden hangisi **yer almaz**?
- Çalışmanın ne zaman sona ereceğini konuşmak
  - Duygusal tepkileri çözüme kavuşturmak
  - Duygusal tepkiler için çeşitli testler uygulamak
  - Gelişim, değişim veya başarıların devam etmesi için neler yapılacağını planlamak





Bu proje Avrupa Birliđi tarafından finanse edilmektedir.



17. Aşağıdaki seçeneklerden hangisi, bakım tedbiri alınan çocukların aileleri ile çalışırken **uygulanmaması** gereken bir yaklaşımdır?
- Her aşamada aile katılımını desteklemek.
  - Aile yerine çocukla çalışmaya ağırlık vermek.
  - Alternatif bakım türüne aile ile karar vermek.
  - Çocuk alternatif bakım altındaysa kök aile ile iletişimini artırmak.
18. Aile üyelerinin, bir duruma ilişkin algılarının deđişmesi ve kendilerinde bilişsel bir dönüşüme yol açma yolunda dilin kullanımını amaçlayan teknik aşağıdakilerden hangisidir?
- Yeniden çerçeveleme
  - Bilişsel harita
  - Heykelleştirme
  - Sınır oluşturma
19. Öfkesini kontrol etmekte zorluk yaşayan bir aile üyesi için, "Size öfke ile ilgili nefesinizin artması, yüzünüzün kızarması gibi fiziksel sinyaller geldiğinde derin bir nefes alın, içinizden 10'a kadar sayın ve yavaşça nefes alıp verin." önerisi sunan bir meslek elemanı aşağıdaki tekniklerden hangisini kullanıyordu?
- Paradoks oluşturma
  - Zora koşma
  - Mış gibi yapma
  - Yönerge
20. Aileyi karar verme sürecine dâhil ederken elde edilen bilgilerin kararı nasıl etkilediđi ve asıl deđişimini gerçekleştirebileceđi konusunda geri bildirim verildiđi karar aşaması aşağıdakilerden hangisidir?
- Kararın amaç ve sınırlarını açıkça belirleme
  - Kararın nasıl verildiđi
  - Karar verme
  - İletişim

1B	2D	3A	4A	5D	6B	7D	8D	9A	10C	11B	12D	13C	14D	15A	16C	17B	18A	19B	20D
----	----	----	----	----	----	----	----	----	-----	-----	-----	-----	-----	-----	-----	-----	-----	-----	-----



Bu proje Avrupa Birliđi tarafından finanse edilmektedir.



## KAYNAKLAR

- Aydiner-Boylu, A. (2018). Aile Nedir? Mehmet Zafer Danış (ed). Ailelerle sosyal hizmet içinde. Atatürk Üniversitesi, Açık Öğretim Fakültesi Yayını.
- Bayır, Ö. (2018). Aile: Temel Kavramlar, Aile Yapısı, İşlevleri ve Dönüşümü. Yusuf Genç, Hasan Hüseyin Taylan (ed). Aile ve çocukla sosyal hizmet içinde. Anadolu Üniversitesi.
- Capacity Building Center for States. (2017a). Creating and sustaining cross-system collaboration to support families in child welfare with co-occurring issues: An administrator's handbook. <https://capacity.childwelfare.gov/pubPDFs/cbc/cross-system-collaboration-cp-00071.pdf>
- Çağın, K. (2018). *Ailenin İşlevleri*, Aile Sosyolojisi (7. Baskı) içinde, Ed: K. Canatan ve E. Yıldırım, İstanbul: Açılım Kitap.
- Çamur-Duyan, G. (2016). Aileye Yönelik Sosyal Hizmetler. Yusuf Genç, Hasan Hüseyin Taylan (ed). Aile ve çocukla sosyal hizmet içinde. Anadolu Üniversitesi.
- Danış, M. Z. (2018). Ailelerle Sosyal Hizmet. Atatürk Üniversitesi Açıköğretim Fakültesi Yayını.
- Duyan, V. (2003). Aileye Yönelik Planlı Müdahale Sürecinin Aşamaları. *Toplum ve Sosyal Hizmet*, 14 (1), 41-61. <https://dergipark.org.tr/en/pub/tsh/issue/48446/613687>
- Family engagement: Partnering with families to improve child welfare outcomes. Child Welfare Information Gateway. (n.d.). <https://www.childwelfare.gov/pubs/f-fam-engagement/>
- Field Guide to Child Welfare: Institute for Human Services: Columbus. Ihs Trainet. (n.d.). <https://www.ihs-trainet.com/field-guide-to-child-welfare>
- Gale, A., ve Vetere, A. (1987). "Some theories of human behavior". A. Vetere ve A. Gale (Ed.), *Ecological Studies of Family Life* (s. 34-63). New York: John Wiley ve Sons
- Gladding, S. T. (2011). *Aile Terapisi-Tarihi, Kuram ve Uygulamaları*. (İ. Keklik ve İ. Yıldırım, Çev.). Türk Psikolojik Danışma ve Rehberlik Derneđi Yayınları: Ankara
- Gladding, S. T. (2015). *Family therapy: History, theory, and practice*. Pearson.
- Goldenberg, H. ve Goldenberg, I. (2008). *Family therapy: An overview*. Thomson Brooks/Cole
- Horwitz, M., ve Marshall, T. (2015). Family engagement in child protection social work. *Journal of Family Social Work*, 18, 288-301. <https://dx.doi.org/10.1080/10522158.2015.1079584>
- Kapız, S. (2002). Sosyal deđişim sürecinde iş ve yaşam etkileşimi. Dokuz Eylül Üniversitesi Sosyal Bilimler Enstitüsü Doktora Tezi, İzmir
- National Resource Center for family-centered practice. Child Welfare Information Gateway. (n.d.-b). <https://www.childwelfare.gov/topics/famcentered/>
- Nichols, P. M. (2013). *Aile Terapisi-Kavramlar ve Yöntemler*. (O. Gündüz, Çev.). Kaktüs Yayınları: İstanbul.
- Özgüven, I. E. (2001). *Ailede iletişim ve yaşam*. Ankara: PDREM Yayınları.






Bu proje Avrupa Birliđi tarafından finanse edilmektedir.



- Özgüven, İ. E. (2014). *Evlilik ve Aile Terapisi*. Nobel Akademik Yayıncılık: Ankara
- Parsons, T. (1955). *Family, socialization and interaction process*. New York: The Free Press.
- Rycus, J. S., ve Hughes, R. C. (1998). *Field Guide to Child Welfare*: Institute for Human Services: Columbus. Ihs Trainet. <https://www.ihstrainet.com/field-guide-to-child-welfare>
- Sabatelli, R. M., ve Bartle, S. E. (1995). Survey approaches to the assessment of family functioning: Conceptual, operational, and analytical issues. *Journal of Marriage and the Family*, 1025-1039.
- Satir V. (2016), *Temel Aile Terapisi*, (Çeviren: Selim Ali Yeniçeri), Beyaz Yayınları: İstanbul.
- Sayın, Ö. (1990). *Aile Sosyolojisi*. İzmir: Ege Üniversitesi Basımevi.
- Şentürk, Ü. (2008). Aile kurumuna yönelik güncel riskler. T.C. Başbakanlık Aile ve Sosyal Araştırmalar Genel Müdürlüğü Eğitim, Kültür ve Araştırma Dergisi, 4(14), 7-32.
- Tuncay, T. (2018). Aile Sosyal Hizmetinde Temel Danışmanlık Yaklaşımları. Yusuf Genç, Hasan Hüseyin Taylan (ed). *Aile ve çocukla sosyal hizmet içinde*. Anadolu Üniversitesi.
- Bunting, L., Webb, M. A., ve Shannon, R. (2017). Looking again at troubled families: parents' perspectives on multiple adversities. *Child & Family Social Work*, 22, 31-40.
- Zastrow C. (2010). *Introduction to Social Work and Social Welfare: Empowering People*. Brooks/Cole Cengage Learning.
- Zimmerman, T. S., Jacobsen, R. B., MacIntyre, M. ve Watson, C. (1996). Solution-focused parenting groups: An empirical study. *Journal of systemic therapies*, 15(4), 12-25
- <https://www.childwelfare.gov/topics/famcentered/>
- [https://www.ihstrainet.com/\\_files/ugd/7833cd\\_489baec8886840299f6a9854d1145490.pdf](https://www.ihstrainet.com/_files/ugd/7833cd_489baec8886840299f6a9854d1145490.pdf)
- [https://www.ihstrainet.com/\\_files/ugd/7833cd\\_22d0fd8a1c484d2d8fbefe95476eb921.pdf](https://www.ihstrainet.com/_files/ugd/7833cd_22d0fd8a1c484d2d8fbefe95476eb921.pdf)



“Bu yayın, Avrupa Birliđi’nin maddi desteđi ile oluřturulmuřtur ve sũrdũrũlmektedir. İerik tamamıyla WEglobal Danıřmanlık A.ř sorumluluđu altındadır ve Avrupa Birliđi’nin gũrũřlerini yansıtmac zorunda deđildir.”