



Bu proje Avrupa Birliđi tarafından finanse edilmektedir.



SOSYAL HİZMET İHTİYACININ DEĞERLENDİRİLMESİNDE ELEŞTİREL DÜŞÜNME



WEglobal





Bu proje Avrupa Birliđi tarafından finanse edilmektedir.



İÇİNDEKİLER

GİRİŞ	3
Sosyal Hizmet Disiplini ve Eleştirel Düşünme.....	5
BİLGİ KAYNAKLARININ DEĞERLENDİRİLMESİNDE ELEŞTİREL DÜŞÜNME	14
Bilimsel Bilgi ve Eleştirel Düşünme	15
Meslek Elemanının Gözlemleri ve Eleştirel Düşünme.....	19
Uygulama Bilgeliđi ve Eleştirel Düşünme.....	24
Müracaatçıdan Gelen Bilgi ve Eleştirel Düşünme	25
Kurumsal Bilgi ve Eleştirel Düşünme	25
Sosyal Politika Aktörleri ve Eleştirel Düşünme.....	25
ELEŞTİREL DÜŞÜNÜMSELLİK	28
Değerlendirme ve Karar Verme Sürecinde Eleştirel Düşünümsellik	31
Eleştirel Düşünümsellik ve Süpervizyon	36
NELER ÖĞRENDİK?	40
SORULAR	41
KAYNAKLAR	45





Bu proje Avrupa Birliđi tarafından finanse edilmektedir.



SOSYAL HİZMET İHTİYACININ DEĞERLENDİRİLMESİNDE ELEŞTİREL DÜŞÜNME

Öğrenme Çıktıları

Bu derste katılımcılar,

- Eleştirel ve analitik düşünmenin anlamını ve sosyal hizmet uygulaması için neden önemli olduğunu kavrarlar.
- Meslek elemanları için gerekli olan eleştirel düşünme beceri ve tutumlarını öğrenirler.
- Farklı sosyal hizmet bilgi kaynaklarını kullanırken eleştirel düşünmenin önemini kavrarlar.
- Farklı bilgi kaynaklarından (kuramsal bilgi, araştırma bulguları, kendi gözlemleri, uygulama bilgeliđi, müracaatçı bilgisi) gelen verileri eleştirel bir gözle değerlendireceklerini ve sentezleyeceklerini öğrenirler.
- Sosyal hizmet uygulamalarında, belirsizlikler ve deđişkenliklerle başa çıkmak için eleştirel düşünmenin nasıl bir araç olabileceğini öğrenirler.
- Eleştirel düşünümelliđin sosyal hizmet için önemini ve nasıl uygulamaya geçirildiđini öğrenirler.
- Mesleki süpervizyonun eleştirel düşünme, eleştirel düşünümellik ve öz farkındalıkta oynadıđı rolleri kavrarlar.

Anahtar Sözcükler

Sosyal hizmet deđerlendirilmesi, ihtiyaç deđerlendirme, eleştirel düşünme, analitik düşünme, eleştirel düşünümellik, mesleki süpervizyon



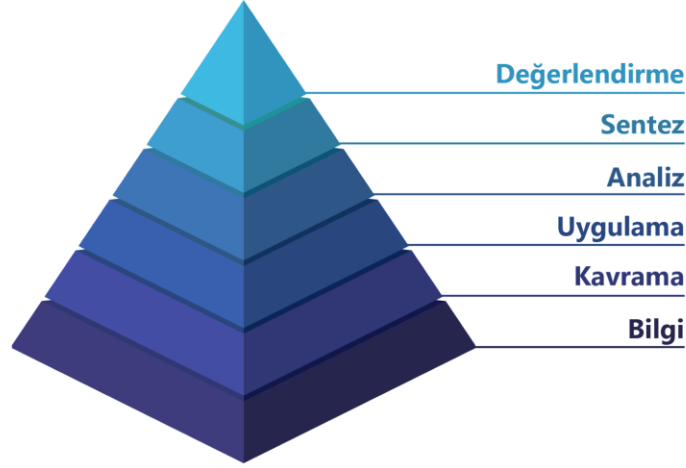


Bu proje Avrupa Birliđi tarafından finanse edilmektedir.



GİRİŞ

İnsanın düşünme eylemi genellikle iki kategoride değerlendirilmiştir: Hızlı, otomatik ve sezgisel düşünme; hedefe yönelik, yavaş ve çaba isteyen düşünce (Lombardi, 2023). İlk kategori "düşük düzey düşünme", ikinci kategori "yüksek düzey düşünme" olarak da adlandırılmaktadır. Bireyler, öğrenme sürecinde, basit düşünme biçimlerinden karmaşık düşünme düzeyine doğru ilerler. Başlangıçta yalnızca başkaları tarafından üretilen bilgiyi öğrenip kavramaya çalışan birey, zaman içerisinde bilgiyi uygulamaya aktarmayı; analiz, sentez ve değerlendirme yapmayı öğrenir. Bu aşamalar **Bloom Taksonomisi** olarak bilinir:



Düşünmenin aşamaları, sosyal hizmet bilgisini öğrenme ve sahada uygulama süreçlerine uygulanabilir. Meslek elemanları, kuramsal bilgiyi öğrenir ve kavrar. Ardından öğrendiklerini müracaatçılarla yürüttüğü süreçlere uygulamayı öğrenir. Bilgiyi uygulamaya aktarmak zaman ve tecrübeyle kolaylaşır. Meslek elemanlarının, başlangıçta daha tecrübeli meslek elemanlarının süpervizyonunda çalışmasının sebeplerinden biri budur. Tecrübeli meslek elemanları, sosyal hizmet bilgisinin beceriye nasıl aktarıldığını yeni başlayanlara öğretirler. Meslek elemanı, zaman içerisinde analiz, sentez ve değerlendirme becerilerini geliştirir. Bu gelişim, meslek hayatı boyunca devam eden bir süreçtir. Bu süreçte meslek elemanı; yorumlama, çıkarımlarda bulunma, nesnel bakabilme, yaşadıkları üzerine düşünme, farkındalık ve öz düzenleme gibi becerilerde ilerleme kaydeder. Bu aşamalar aynı zamanda eleştirel düşünme sürecinin gelişim basamaklarıdır. **Eleştirel düşünme; üzerinde iyi düşünülmüş kararlara varabilmek için inançların ve eylemlerin dikkatli bir inceleme ve değerlendirmeye tabi tutulduğu açık ve adil bir süreç olarak tanımlanmaktadır** (Gambrell, 2005).

Eleştirel düşünmenin bir alt bileşeni olarak görülebilecek analitik düşünme ise karmaşık bilgileri parçalarına ayırarak parçalar arasındaki ilişkilerin analiz edilmesi olarak tanımlanır. Eleştirel ve analitik düşünme birbiri ile yakından ilintili kavramlar olduğundan, bu metinde zaman zaman değişimli olarak kullanılmaktadır. Analitik düşünme, eleştirel düşünmeyi kanıta dayalı uygulamanın tamamlayıcı bir parçası olarak gören yaklaşım için daha büyük önem arz eder.





Bu proje Avrupa Birliği tarafından finanse edilmektedir.



İlk bakışta soyut kavramlar olan eleştirel ve analitik düşünme kavramlarının mesleki uygulamalara nasıl yansıtacağını anlamak için bu kavramların ayrıntılı olarak ve örneklerle açıklanması gerekmektedir. Bilhassa sosyal hizmet gibi uygulamalı bir alanda eleştirel ve analitik düşünmenin formüllerden oluşan bir matematik problemini çözme sürecinden nasıl farklılaştığını anlamak emek ve çaba gerektirir. **Bu dersin amacı bu kavramları olabildiğince basit ve somut biçimde sosyal hizmet alanına aktarmaktır.**

Eleştirel düşünme sosyal hizmet uygulamasının tüm süreçleri için büyük önem taşır. Sosyal hizmet alanında çalışan meslek elemanları, müracaatçıların hayatlarındaki sorunları değerlendirir ve bu sorunları çözmek için müracaatçılarla iş birliği yaparak önemli kararlar verirler. Bu süreç bir yönüyle eleştirel ve analitik düşünme becerilerinin aktif olarak kullanıldığı matematik problemi çözme sürecine benzetilebilir.

Eleştirel düşünme becerilerini kullanarak problem çözmeye çalışan bir birey önce yeterli düzeyde bilgi toplar, problemi kendi cümleleriyle anlamaya çalışır, istenilenleri tespit ederek çözüm için plan yapar, problemi çözer, sonuçları yorumlar ve geliştirdiği çözüm modelini farklı bilgilerle ilişkilendirerek diğer problemlere uyarlar (Türnüklü ve Yeşildere, 2005). Fakat sosyal hizmetlerin müracaatçı sorunları, kağıt üzerindeki bir matematik probleminde çok farklıdır. Çünkü meslek elemanları karmaşık sistemlerle çevrili müracaatçıların hayatlarında yaşadığı karmaşık sorunlara, yasal bir çerçevede ve müracaatçıların isteklerini de göz önünde bulundurarak çözüm bulmaya çalışırlar. Ayrıca gündelik hayatta belirsizlikler söz konusudur ve sosyal hizmet planlı değişim süreci esnasında dahi koşullar değişebilir. Bu nedenlerle eleştirel düşünme becerilerini sosyal hizmet uygulamasına aktarmak zordur, fakat tam da bu nedenlerden gereklidir.

4



Sosyal hizmette eleştirel düşünme neden gereklidir?

Eleştirel düşünme ilkelerine göre yürütülmeyen değerlendirme ve karar verme süreçlerinin müracaatçılara fayda sağlamama, hatta zarar verme riskleri vardır. Sosyal hizmet uzmanlarının eleştirel ve analitik düşünme becerisine sahip olmamasının müracaatçıları açısından ciddi sonuçları olabilir. Örneğin, çocukların zarar görmesi ve hatta ölümü ile sonuçlanan ciddi çocuk koruma vakalarında uzmanların değerlendirmeyi yeterince nitelikli yapmadığı görülmüştür (Wilkins ve Boahen, 2013).



Nitelikli ve kapsamlı bir değerlendirme ancak eleştirel ve analitik düşünme becerileri ile mümkündür. Eleştirel düşünmenin ahlaki ve etik bir boyutu vardır, o da daha iyi ve daha adil bir dünya inşa etmektir. Bu ahlaki boyut, sosyal hizmetin “sosyal adalet ve müracaatçılar için daha iyi koşullar” çalışma hedefi ve değeri ile aynıdır. Bu nedenle eleştirel düşünme, yalnızca sorun çözme amaçlı entelektüel bir süreç değildir; aynı zamanda bir değer temeli üzerine oturmaktadır. Sosyal hizmet söz konusu olduğunda eleştirel düşünme hem bilgi hem beceri hem de değerdir.





Bu proje Avrupa Birliği tarafından finanse edilmektedir.



Sosyal hizmet profesyonellerinin ileri ve karmaşık düşünme becerilerine sahip olması beklenir. Eleştirel düşünme, planlı müdahale sürecinin tüm aşamaları için gerekli olan bir niteliktir. Mesleki süreçleri yürütebilmek, karmaşık etik ikilemleri ve çatışmaları yönetebilmek sosyal hizmetin olmazsa olmaz becerileri arasındadır. Meslek elemanlarının eleştirel düşünme becerisi, hızla dönüşen günümüz dünyasında her zamankinden daha önemlidir. Uzmanlar mesleki uygulamalarını, dönüşen toplumsal bağlamlar içerisinde yürütmektedir. Müracaatçıların içinde bulunduğu durumlar çoğunlukla karmaşıktır ve benzer durumdaki müracaatçılar için uygulanabilecek tek bir reçete veya çözüm genellikle mevcut değildir.

Eleştirel düşünmenin kökenleri, eleştirel kuramlarda ve bilginin doğruluğu ile güvenirliliğini sorgulamaya dayalı olan şüpheciliktedir. Meslek elemanı, kaynağı ne olursa olsun sahip olduğu herhangi bir bilgiye, bu eleştirel tutum ile yaklaşmalıdır. Eleştirel düşünme, sosyal hizmet uygulamasının bütün aşamalarında benimsenmelidir, ayrı bir uygulama aşaması değildir. Bu nedenle eleştirel düşünmeyi içeren "eleştirel uygulama" kavramı ortaya konmuştur. Eleştirel uygulama, meslek elemanının hem tüm sosyal hizmet süreçlerinde eleştirel düşünmesi, hem eleştirel kuramları benimsemesi anlamına gelir. Bu anlamda eleştirel uygulama, eleştirel düşünmenin ötesine geçen bir yaklaşımdır. Eleştirel düşünme, eleştirel uygulamanın ön koşulu olarak düşünülebilir. Hem mikro hem makro uygulamalarda ve tüm müracaatçı gruplarıyla yürütülen planlı müdahale süreçlerinde eleştirel kuramların nasıl uygulamaya konabileceğine dair yol göstermeyi amaçlar (Adams ve ark., 2002).

5

Sosyal Hizmet Disiplini ve Eleştirel Düşünme



Eleştirel uygulama, etkili bir meslek elemanı olmanın ayrılmaz bir parçası olarak görülmektedir. Bu nedenle sosyal hizmet eğitimi standartları tarafından eğitim programlarının vazgeçilmez unsurları arasında tanımlanmıştır. Mesleki muhakemelerde eleştirel düşünmek; mantık, bilimsel inceleme ve üzerinde iyice düşünülmüş sezgisel muhakeme ilkeleri hakkında bilgi sahibi olmak şeklinde ifade edilmektedir (Sosyal Hizmet Eğitimi Konseyi, 2022).

Sosyal hizmet disiplini içerisinde eleştirel düşünmenin anlamına dair görüş ayrılıkları olmakla birlikte hemfikir olunan konu, eleştirel düşünmenin amacının doğru eylemi amaçlayan bir akıl yürütme oluşudur (Mathias, 2015).

Eleştirel sosyal hizmet uygulaması bilgi, tecrübe, farkındalık, kendi eylemleri üzerine düşünme ve olayları geniş bir bağlam içerisine oturtmayı gerektirir. Eleştirel uygulama sayesinde meslek elemanları sahip oldukları bilgiyi sorgular ve müracaatçı ile ilişkileri üzerine düşünürler. Mesleki uygulamalarda ve müracaatçıların yaşamlarında değişimi getiren, tüm karar ve eylemlerdeki farkındalıktır. Eleştirel analiz, eleştirel eylem ve eleştirel düşünümSELLİK, aynı zamanda başarılı bir sosyal hizmet uygulama sürecinin üç özelliği olarak görülmektedir (Rogers ve ark., 2002).





Bu proje Avrupa Birliği tarafından finanse edilmektedir.



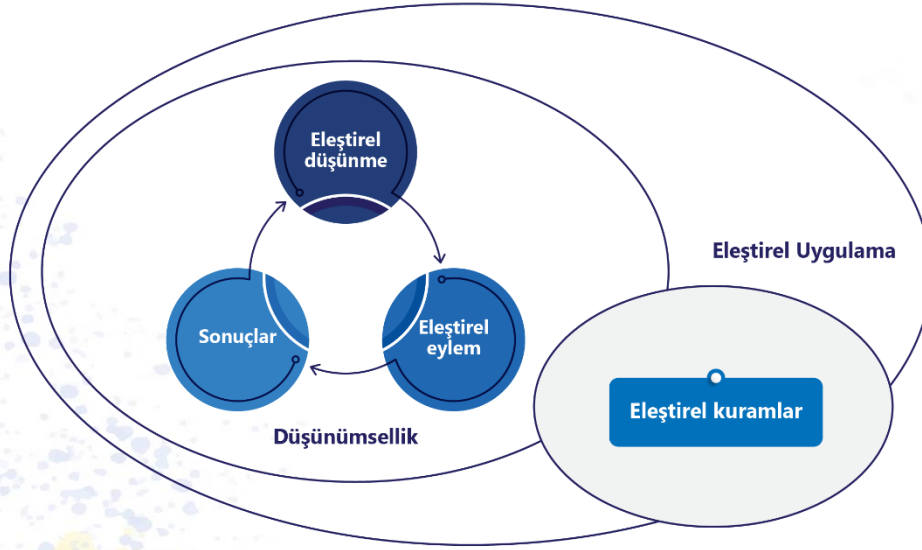
“

Eleştirel düşünümsellik kavramı, başta kulağa yabancı gelebilir, fakat anlaşılması zor bir kavram değildir. En basit anlamıyla meslek elemanının sosyal hizmet alanındaki deneyimleri üzerine düşünmesi olarak ifade edilebilir. Bu deneyimler, genellikle müracaatçılar ile yürütülen müdahale süreçlerinde deneyimlenen süreç ve etkileşimlerdir. Meslek elemanları çoğu zaman yaşadıkları süreç üstüne zaten kafa yormaktadırlar. Eleştirel düşünümsellik, bunu eleştirel bir bakış açısı ile farkında olarak yapmaktır. Eleştirel düşünümselliğin en önemli amacı, deneyimlerden bir şeyler öğrenmek ve bu öğrenilenleri sonraki uygulamalara aktarmaktır. Bu nedenle mesleki gelişimin ayrılmaz bir parçasıdır.



”

Şekil 1: Eleştirel uygulama, eleştirel düşünme ve eleştirel kuramların ilişkisi



Eleştirel düşünme, meslek elemanının ilk anlarından itibaren uygulamalarına eşlik eder. Meslek elemanı, mesleki uygulamalar yürütür ve bu uygulamaların sonuçlarını hem müracaatçılar hem de kendisi üzerinde görür. Meslek elemanından bu sonuçları eleştirel bir yaklaşımla değerlendirmesi beklenir. Bu gözlem ve birikim, sonraki eleştirel düşünme süreçlerine uygulama bilgeliği olarak katkıda bulunur.

Uzman, sonraki eylem ve uygulamalarında döngüsel olarak bu birikim ve uzmanlığını kullanır. Bütün bunlar eleştirel uygulamanın parçasıdır. **Meslek elemanının kendi duygu, düşünce ve ön yargılarının farkına vardığı düşünümsellik, eleştirel uygulamanın bir bileşenidir.** Eleştirel uygulama kapsamında yapısal sosyal hizmet, baskı karşıtı uygulama, ırkçılık karşıtı uygulama gibi eleştirel kuramlar da uygulamaya yön verir. Ancak eleştirel kuramların kullanılmadığı durumlarda da eleştirel düşünme, uygulamanın ayrılmaz bir parçasıdır. Başka bir deyişle, eleştirel düşünme becerilerini kullanmak mutlaka eleştirel kuramları kullanmayı gerektirmez.





Bu proje Avrupa Birliği tarafından finanse edilmektedir.



Şeklin ortasında bulunan eleştirel düşünme-eleştirel eylem-sonuçlar döngüsü, sosyal hizmetteki planlı müdahale sürecine karşılık gelmektedir. Bu döngüde yeni bilgiler, sosyal hizmet uygulamasının tüm aşamalarında kullanılmaktadır. Bu süreçte meslek elemanının faaliyetleri şu şekilde özetlenebilir (Brown ve Rutter, 2008, p.18)¹:

Tablo 1: Yeni bilgiyi sosyal hizmet uygulamasında kullanmak

Yeni bilgiyi uygulamada kullanırken yürütülen faaliyetler	Genel değerlendirme başlığı
Olay, konu ya da sorunu anlamak	Tanımlama, saptama, kavrama, teşhis
Bulunan kaynaklardan yeni, ilgili genel ilke ve unsurları belirlemek ve bunları değerlendirmek	Kavrama, analiz, eleştirel değerlendirme
Bu ilkeleri deneyim, fikir ve değerlerle birleştirmek	Soyut veri ve kavramların dönüştürülmesi, yaratıcılık
Çözümü tasarlamak ve yeni bir duruma uygulamak ya da geçmiş bir deneyim ile bütünleştirmek	Tasarım, yaratıcılık, aktarım
Sonuçları eleştirel olarak ölçmek ve değerlendirmek	Eleştirel değerlendirme

Bu tabloda görüldüğü gibi, meslek elemanı sosyal hizmet uygulaması esnasında, tanışma aşamasından değerlendirme ve sonlandırma aşamasına kadar eleştirel ve analitik düşünme becerilerini kullanır. Peki bu beceriler nelerdir? Eleştirel düşünmeyi prensip haline getiren bir meslek elemanı nasıl tutumlar sergiler? Bu beceriler, bilgi kaynağının ne kadar güvenilir olduğunu değerlendirebilme ve bilgi kaynaklarından yola çıkarak doğrulanabilir sonuçlara ulaşabilme yetilerini kapsar (Rogers ve Allen, 2019).

Eleştirel düşünme; öğrenilebilir beceri ve tutumların birleşimi olarak düşünülebilir. Bundan yola çıkarak, eleştirel düşünmenin sağlıklı karar verme ve meslek etiği açısından önemini kavrayan meslek elemanlarının, eleştirel düşünme becerilerini geliştirebilecekleri rahatlıkla söylenebilir.

Meslek elemanları için gerekli olan eleştirel düşünme beceri ve tutumları farklı kaynaklarda şu şekilde belirtilmiştir:

Beceriler:

Analiz etme ve eleştirel kavrayış

- Bilgiyi ayrıntılı şekilde incelemek
- Önemli bilgileri öncelemek
- Meslek elemanı olarak kendi inanç, değer, siyasi görüş ve yanlılıklarının farkında olmak

Yaratıcı düşünme

- Farklı ihtimal ve yaklaşımları düşünebilmek
- Sorgulanmayan ve sıradan kabul edilen olgu ve durumları sorunsallaştırmak

¹ Kaynaktaki (Brown ve Rutter, 2008, s.18) tablodan tercüme edilmiştir.





Bu proje Avrupa Birliđi tarafından finanse edilmektedir.



Problem çözme

- Sorunları ve amaçları parçalarına ayırabilmek
- Hipotez ve tahminler oluşturabilmek
- Kararları gerekçelendirebilmek

Mantıklı düşünme

- Düşünürken mantıksal hatalar yapmamak
- Açık, net, dengeli kararlar almak
- Sonuca ulaşmak için bilgileri bütünleştirmek
- Amaçlı ve kasıtlı muhakemeler yapabilmek

Değerlendirme

- Olay ve durumları etkileyen mikro ve makro bağlamsal etmenleri fark edebilmek
- Bilginin amaç ile ilgili olup olmadığını anlayabilmek

İletişim

Düşünümsellik

- Kendi konum ve rolünü anlayabilmek
- Düşünce ve duygularının farkında olmak

Sezgi

Kanıtı dayalı uygulama

Zaman yönetimi ve planlama

Çalışkanlık

Tutumlar²

Açık fikirlilik

- Yargıları gözden geçirmekten çekinmeyin.
- Farklı bakış açılarını tanıyın- hepsi doğru olabilir.
- Müracaatçıların bakış açısını anlamaya çalışın.

Araştırma yönelimli olmak

² "Tutumlar" tablosu ilgili kaynaktan (Tillbury ve ark., 2010, s. 37) tercüme edilmiştir.





Bu proje Avrupa Birliđi tarafından finanse edilmektedir.



Esneklik

- Bilginin geici durumunu kabul edin, belirsizliđe tahammül edin, eleřtiriyi deđerlendirin, savunmasız olun.
- Düşünmeyi řüpheci hale getirin (ne sinik ne de saf bir tutum benimseyin). Yeni gerekleri veya genelleřtirmeleri kabul ederken dikkatli olun.

Azim

- Gerekli bilgileri yeterli düzeyde edinin.
- Kendi görüřünüzü destekleyecek ve ürütecek kanıtları aktif olarak arayın ve alternatifleri keřfededin.

Kiřiler arası duyarlılık

- Bařkalarının görüřlerine saygı gösterin.
- Disiplinler arası bilgiye saygı gösterin.
- Kendi ön yargılarınızı fark edin.

Kültürel duyarlılık

- Ayrımcılık yapmayın.
- Sınıf, kültür, cinsellik ve cinsiyet farklılıklarına saygı gösterin.





Bu proje Avrupa Birliği tarafından finanse edilmektedir.



Aşağıda bu beceri ve tutumlar bir vaka örneği özelinde uygulanmaktadır:

Bir meslek elemanı, 9 yaşındaki Yusuf'un öğretmeninin ihbarı üzerine ev ziyareti gerçekleştirmiştir. Yaptığı görüşmeler sonucunda ailenin Nisan 2013'te Suriye'den Türkiye'ye geldiğini, ailede eğitim düzeyi düşük bir anne ve beş çocuk bulunduğunu, babanın ise iki yıldır cezaevinde olduğunu görmüştür. Babanın durumu nedeniyle ailenin geçimini sağlama sorumluluğu annenin üzerindedir. Ancak anne, Türkçeyi yeterince bilmediği için iş bulma ve sosyal hizmetlere erişim konusunda zorluklar yaşamaktadır. Anne, çevresindekilerin yardımları, sivil toplum destekleri ve zaman zaman aldığı boncuk işleri ile ailesini geçindirmeye çalışmaktadır. Ailedeki çocuklar, farklı yaşlarda olup, en büyükleri 14, en küçükleri ise 3 yaşındadır. Yusuf, tip 1 diyabet hastasıdır. Ancak maddi imkânsızlık ve bilinçsizlik nedeniyle çocuğun diyabet yönetimi düzgün bir şekilde yapılamamaktadır. Anne, çocuklarına genellikle yetersiz ve sağlıksız besinler sunmaktadır. Bu durum, özellikle diyabetli çocuğun sağlık durumunu olumsuz yönde etkilemekte ve sık sık acil servise kaldırılmasına neden olmaktadır.

Annenin ebeveynlik kapasitesi de oldukça düşüktür. Bu durum, çocukların hem fiziksel hem de duygusal ihtiyaçlarının karşılanamamasıyla sonuçlanmaktadır. Ayrıca anne ve çocuklar arasındaki iletişim de etkili bir şekilde sağlanamamaktadır. Meslek elemanı, bir inceleme yaparak çocuğun yüksek yararını nasıl gözeteceğini değerlendirmektedir. Çocuğu aile yanında bırakarak maddi desteği arttırmak, psikososyal destek sunmak ya da 5395 Sayılı Çocuk Koruma Kanunu kapsamında bakım tedbiri olarak çocuğu kurum bakımına almak gibi seçenekler arasında karar vermeye çalışmaktadır.

Beceriler

1. Analiz Etme ve Eleştirel Kavrayış	<p>Ayrıntılı inceleme: Ailenin geçmişini, mevcut durumunu, çocukların sağlık durumlarını ve diğer ilgili olabilecek konuları ayrıntılı bir şekilde incelemek.</p> <p>Önemli bilgileri önceliklendirme: Bu örnekte, Yusuf'un diyabet tedavisi öncelikli bir konu gibi görünmektedir. Bunun ardından çocuğun gelişimi, okul devamlılığı, akran ilişkileri, psikososyal uyumu gibi konular ele alınabilir.</p> <p>Kendi yanlılıklarının farkında olma: Meslek elemanı, kendi değer ve inançlarının bu durumu değerlendirmesinde bir etkisi olup olmadığını, oluyorsa nasıl etkili olduğunun farkında olmalıdır. Bunu değerlendirebilmek için gerektiğinde meslektaşlarından ve süpervizörlerinden destek almalıdır.</p>
2. Yaratıcı Düşünme	<p>Farklı ihtimal ve yaklaşımları düşünmek: Meslek elemanı, mevzuat kapsamında hayata geçirilebilecek farklı çözüm yollarını bulabilmelidir. Örneğin, aileye şartlı eğitim yardımı yapılması, anne ve çocuklar için danışmanlık tedbiri alınması, Yusuf için sağlık tedbiri alınması, gerekiyorsa çocukların kurum bakımına alınması gibi ihtimalleri düşünebilmesi gerekir.</p> <p>Sıradan kabul edilenleri sorunsallaştırmak: Bu örnekte, sığınmacıların maddi durumunun zaten kötü olduğunu kabullenmek yerine bu durumu sorunsallaştırmak ve sığınmacı yoksulluğunun farklı sebeplerini irdelenmek gerekir. Örneğin, verilen desteklerin yeterli olmaması, babası cezaevinde olan çocuklara yeterince kaynak sunulmaması gibi konular sorunsallaştırılabilir. Gerektiğinde bu ve benzeri konularda savunuculuk yapılabilir.</p>

10





Bu proje Avrupa Birliği tarafından finanse edilmektedir.



3. Problem Çözme	<p>Sorunları ve amaçları parçalara ayırmak: Çeşitli sorunları (sağlık, maddi durum, ebeveynlik kapasitesi) ayrı ayrı ele almak gerekir. Gerektiğinde ailedeki tüm bireylerin ihtiyaçları bütüncül şekilde ele alınmalıdır.</p> <p>Hipotez ve tahminler oluşturabilmek: Yusuf'un sağlık sorunlarının muhtemel sebeplerini belirleyebilmek ve yürütülecek müdahalelerin muhtemel sonuçlarına dair tahminler yürütebilmek bu kapsamdadır. Örneğin, Yusuf'un evde yetersiz ve sağlıksız beslenmesinin diyabet sorununu kötüleştirdiğini söylemek, bir hipotez ortaya koymaktır. Yusuf'un kurum bakımına alınmasının, sosyal ve ekonomik destek (SED) hizmetlerinden yararlandırılmasının veya sağlık tedbiri uygulanmasının sağlık durumunu olumlu etkileyeceğini belirtmek de bir hipotez oluşturmaktır.</p> <p>Kararları gerekçelendirmek: Hangi müdahalenin neden en iyi olduğuna dair açık ve mantıklı açıklamalar yapabilmek anlamına gelir. Kararlar hem ilgili kuramsal altyapı ile hem de mevzuat ile gerekçelendirilmelidir. Örneğin, meslek elemanı annenin ebeveynlik kapasitesinin yetersiz olduğuna karar vermişse, bu kararı ebeveynlik kapasitesini değerlendiren kuramsal araçlarla desteklemiş olması gerekir. Çocuğu kurum bakımına alma kararı verirken, bu kararın niçin çocuğun yüksek yararına hizmet edeceğini düşündüğünü net ve nesnel gerekçelerle açıklayabilmelidir.</p>
4. Mantıklı Düşünme	<p>Düşünürken mantıksal hatalar yapmamak: Meslek elemanı, yaptığı çıkarımlarda mantıklı süreçler yürüttüğünden ve yanlış nedensellikler kurmadığından emin olmalıdır. Örneğin, annenin eğitim seviyesinin düşük olmasının ya da Türkçe bilmiyor oluşunun, ebeveynlik kapasitesinin yetersiz olacağı anlamına gelmediğini bilmelidir. Bu kararı verebilmek için somut ve gözlemlenebilir başka gerekçeler sunulması gerekir.</p> <p>Amaçlı ve kasıtlı muhakemeler yapabilmek: Meslek elemanı, her adımda, hangi kararın alınması gerektiğini düşünmek zorundadır. Yaptığı değerlendirmenin hangi amaca hizmet ettiğinin farkında olmalıdır. Ortaya konulan değerlendirme süreçleri tutarlı ve bütüncül bir örüntü sergilemelidir. Örneğin, çocuğun kurum bakımına alınmasına karar verildiğinde, raporda ortaya konulan değerlendirmede, bu kararın gerekçelerinin somut olarak ortaya konması gerekir. Ayrıca annenin çocuklarına hangi besinleri yedirmesi gerektiğini bilmemesi kurum bakımına almak için yeterli bir gerekçe değildir. Bunun için, annenin desteklense dahi çocuğun bakımını üstlenebilecek kapasiteye erişmesinin kısa vadede mümkün görünmediğinin açıklanması gerekir.</p>
5. Değerlendirme	<p>Olay ve durumları etkileyen etmenleri fark etmek: Suriye'den göç, baba figürünün eksikliği, annenin durumu, ekonomik durum gibi mikro ve makro etmenler sorunu etkiliyor olabilir. Bunlar, yeri geldiğinde değerlendirmeye dahil edilmelidir.</p> <p>Bilginin amaç ile ilgili olup olmadığını anlamak: Çocuk ile ilgili verilen kararları destekleyen ve gerekçelendiren değerlendirme ve gözlemler, değerlendirmenin parçası olmalı, ilgisiz bilgiler dahil edilmemelidir. Örneğin, ailenin göç geçmişi ve geldikten sonra yaşadıkları, Yusuf'un sağlık durumunu etkilemiş olabilir. Ancak ilgisiz konulardan bahsetmek gereksizdir.</p>



Bu proje Avrupa Birliği tarafından finanse edilmektedir.



6. İletişim	Etkili İletişim: Meslek elemanı, aileyle etkili bir iletişim kurarak güven oluşturmalı ve durumu tam olarak anlamalıdır.
7. Düşünümsellik	Kendi konum ve rolünü anlamak: Meslek elemanı, çocuk ve aileye yönelik bakış açısını etkileyen etmenlerin farkında olmalıdır. Ayrıca kendisinin aile ve çocuklar için ne anlama geldiğinin de bilincinde olması önemlidir.
8. Sezgi, Kanıta Dayalı Uygulama, Zaman Yönetimi ve Planlama, Çalışkanlık:	Bunlar, meslek elemanının doğru müdahaleleri zamanında uygulaması ve sürekli olarak en iyi uygulamaları araştırması ve bunları uygulaması anlamına gelir. Doğru müdahaleleri belirlerken geçmiş deneyimlerden, diğer meslek elemanlarının görüş ve önerilerinden, bilimsel verilerden faydalanılmalıdır. Kanıta dayalı uygulama, benzer durumdaki çocuklar için yürütülen uygulamaların sonuçlarına dair bilimsel kaynaklardan bilgi almaktır. Örneğin, sağlık sorunu yaşayan yoksul sığınmacı ailelerin çocuklarının eğitimi, sağlık ve danışmanlık tedbirlerinin çocuk üzerindeki etkileri gibi konularda bilimsel araştırma verileri yol gösterici olabilir.
Tutumlar	
Açık Fikirlilik	Farklı Bakış Açılarını Tanımak: Meslek elemanının ailenin perspektifini anlamaya çalışması ve kendi ön yargılarını gözden geçirmesi anlamına gelir. Farklı kültürel gruplardan çocuk ve ailelerle çalışırken bu tutum daha büyük önem arz eder. Bu vaka örneğinde, meslek elemanının ailenin kültür ve deneyimlerinden gelen arka planını tanımaya ve anlamaya çalışması, sığınmacılara dair taşıdığı olumlu ve olumsuz düşünce biçimlerini gözden geçirmesi gerekir.
Araştırma Yönelimli Olmak	Meslek elemanı, çocuğun ve ailenin durumunu derinlemesine anlamak için gerekli araştırmaları yapmalıdır. Bu araştırma, bilimsel kaynakları taramanın yanı sıra çocuk ve ailenin yararı için tüm psikososyal destek kaynaklarının belirlenmesi olarak da görülmelidir.
Esneklik	Bilginin geçici durumunu kabul etmek: Meslek elemanı, çocuk ve ailenin durumunun değişebileceğinin farkında olmalıdır. Bu, çocuk ve ailenin yaşamında gerçekleşen her türlü değişimden ya da makro süreçlerden kaynaklanabilir. Örneğin, annenin bir akrabası, aileyle birlikte yaşamaya ve çocukların bakımını desteklemeye başlayabilir. Ya da derinleşen ekonomik kriz, ailenin geçimini daha da zorlaştırabilir. Meslek elemanı, müdahale ve kararlarını değişen koşullara göre esnek biçimde şekillendirebilmelidir.
Azım	Yeterli düzeyde bilgi edinmek: Ailenin karmaşık durumunu anlamak için gereken her türlü bilgiyi toplama konusunda emek ve zaman verilmelidir. Bunu yapmak, iş yükünden dolayı zaman zaman zor olsa da müracaatçının yüksek yararını gözetmek için bu azmi göstermek gerekir.
Kişiler arası duyarlılık	Kendi ön yargılarını fark etmek, başkalarının görüşlerine saygı göstermek: Meslek elemanı ailenin kültürel, etnik ve ekonomik durumuna yönelik ön yargılarını gözden geçirmelidir. Kişiler arası duyarlılık aynı zamanda çocuk ve diğer aile bireyleri ile etkileşimde empati, aktif dinleme ve yargılayıcı olmama gibi tüm yöntemleri uygulamak anlamına gelir. Meslek elemanı, çocukla ilgili verdiği kararları çocuk ve aile ile iş birliği yaparak vermelidir.
Kültürel Duyarlılık	Cinsiyet, kültür, sınıf farklılıklarına saygı göstermek: Meslek elemanı, ailenin farklı kültürel bağlamını anlamalı ve bu bağlama saygı göstermelidir.



Bu proje Avrupa Birliđi tarafından finanse edilmektedir.



ALİŐTİRMA 1



Bir vaka ile yürüttüğünüz mesleki uygulamanın sonraki vakalarla yaptığınız çalışmalarını etkilediđi bir örnek düşününüz. Vaka 1 ile olan deneyiminiz, Vaka 2 ile yaptığınız çalışmalarını nasıl etkiledi? Bu sorular üzerinde eleştirel düşünme alıştırmaları için aŐađıdaki tabloyu doldurunuz.

Vaka 1 ile yürüttüğünüz sosyal hizmet uygulaması	Vaka 1 ile yürütölen uygulamanın sonuçları ve size öğrettikleri	Vaka 1 ve Vaka 2 arasındaki benzerlik ve farklılıklar	Vaka 2 ile yürütölen sosyal hizmet uygulaması	Vaka 2 ile yürütölen uygulamanın sonuçları ve size öğrettikleri	Vaka 1 ile Vaka 2 ile yürüttüğünüz uygulama arasındaki benzerlikler ve farklılıklar
		Benzerlikler:			Benzerlikler:
		Farklılıklar:			Farklılıklar:

Bu alıştırmaları, meslek elemanları için kendilerinin ve uygulamalarının merkezinde eleştirel düşünmeyi yerleŐtiren önemli bir alıştırmadır. Meslek elemanlarına kendi deneyimlerinin ve uygulamalarının ayrıntılı bir analizini yapma ve kendilerini daha iyi anlama fırsatını sunmaktadır. Özellikle, meslek elemanların geçmiş vakaları ve sonuçları arasındaki bağlantıları belirlemek için eleştirel düşünme becerilerini kullanmalarını teşvik etmektedir. Bu şekilde meslek elemanları analiz, problem çözme ve değerlendirme gibi eleştirel düşünme becerilerini kullanarak daha etkin hizmetler sunabilirler. Bu ve benzeri biçimlerde hayata geçirilen "kendi deneyimlerinden öğrenme ve bunları gelecekteki vakalar için bilgelik ve anlayıŐa dönüŐtürme", sürekli mesleki gelişimin temelini oluşturur.





Bu proje Avrupa Birliği tarafından finanse edilmektedir.



BİLGİ KAYNAKLARININ DEĞERLENDİRİLMESİNDE ELEŞTİREL DÜŞÜNME

Bilgiye erişmenin kolaylaştığı günümüzde, eleştirel ve analitik ifadeleriyle adlandırılan üst bilişsel becerileri kullanarak bilginin ne kadar doğru ve sağlıklı olduğunu değerlendirmek her zamankinden daha önemlidir. Bu durum, çocuk koruma alanındaki meslek elemanları için de geçerlidir.

Basit bir internet araması bile merak ettikleri konulardaki bilgileri meslek elemanlarının önüne çıkarmaktadır. Peki sosyal hizmetteki bilgi kaynakları nelerdir? Bu kaynakları kullanırken eleştirel düşünme becerilerini kullanmak ne anlama gelmektedir?

Sosyal hizmette eleştirel uygulamanın ilk aşaması, müracaatçı sistemini analiz etmek ve müdahalenin nasıl yürütüleceği üzerine düşündürmektir. Bu düşünme süreci farklı bilgi kaynaklarından beslenir. Meslek elemanı farklı kaynaklardan gelen verileri bir araya getirmelidir. Bu çaba aynı zamanda kanıta dayalı uygulamanın da temelini oluşturur. Kanıta dayalı uygulamada kastedilen "kanıt", bilimsel araştırma bulgularının yanı sıra meslek elemanının gözlemleri ve müracaatçıdan aldığı bilgilerdir.

Meslek elemanının veri kaynakları şunlardır:

- Farklı disiplinlerin kuramsal bilgi temeli ve araştırma bulguları
- Meslek elemanının gözlemleri
- Meslek elemanının uygulama bilgeliği
- Müracaatçı (kullanıcı) bilgisi
- Kurumsal bilgi
- Sosyal hizmet ve sosyal politika alanındaki aktörler (kurumlar, sivil toplum, savunucular gibi)

“

Uygulama bilgeliği, meslek elemanının müracaatçının yüksek yararını gözeterek kararlar almak için sosyal hizmetin bilgi, beceri ve değer temellerini kendi mesleki deneyimi, sezgileri ve anlayışıyla birleştirmesidir.



”

Meslek elemanı bu kaynakların hangisinden gelirse gelsin, edindiği bilgileri hemen doğru kabul etmemeli ve önce eleştirel bir gözle değerlendirmelidir. Meslek elemanının eleştirel ve analitik düşünme becerisi, kuramsal bilgi, bilimsel veri ve müracaatçı sistemi ile ilgili gözlemlerini bir araya getirme sürecinde ve müracaatçının özel ve biricik koşullarına uygun müdahalede bulunduğu uygulama bilgeliğinde görünür olur. Uygulama bilgeliği, tecrübe ve eleştirel düşünme becerisini bünyesinde barındırır. Meslek elemanı, planlı değişim sürecinde yalnızca kuramsal bilgiyi ve mevzuatı uygulamaz, mesleki tecrübesini de müracaatçının özgün şartlarına göre meslek etiği çerçevesinde devreye sokar.





Bu proje Avrupa Birliği tarafından finanse edilmektedir.



Çünkü kuram ve mevzuat bilgisi meslek elemanlarının değerlendirme yapabilmesi, karar alması ve çok kurumlu ortamlarda çalışması için gereklidir, fakat yeterli değildir (Rogers ve Allen, 2019).

Bilimsel Bilgi ve Eleştirel Düşünme



Meslek elemanlarının en sık kullandığı bilgi kaynakları kuramlar ve bilimsel araştırmalardır. **Kitaplarda okunan kuramları uygulama ve vakalarla ilişkilendirmek her zaman kolay değildir.** Hatta "kuram" ifadesi uygulamacıları çoğu zaman ürkütür. Meslek elemanları uygulamada belli kuramsal arka planlara göre hareket etseler de eylemlerinin arkasındaki kuramsal temelleri açık olarak ifade edemeyebilmektedir. Sosyal hizmet alanındaki öğrenciler, hatta kimi zaman meslek elemanları kuramları kitaplara hapsedebilmekte ve kuramı uygulamadan kopuk bir entelektüel malzeme olarak görebilmektedir (Fisher ve Somerton, 2000). Fakat her eylemin arkasında kuramsal arka plan vardır ve kuram olmaksızın sosyal hizmet uygulaması yürütmek imkânsızdır. **Meslek elemanları müracaatçıların sorunları ile ilgili hipotez oluşturduklarında farkında olarak ya da olmayarak kuramlarla ilişkilenmiş olurlar.** Kuramları açıklayan kaynaklar genellikle uygulamacılara bilgi verir ancak bu bilgiler müracaatçıların durumlarına uygulanabilecek reçeteler değildir (Adams ve ark., 2002).

Bu durumda meslek elemanının iki önemli görevi vardır:

- (1) Müracaatçının durumunu hangi kuram ya da kuramların açıkladığına karar vermek,
- (2) Kuramsal bilgiyi uygulamaya dönüştürmek yani uygulama kuramlarından yararlanmak.

Kuramları uygulamada kullanmanın bir diğer zorluğu da kuramların nadiren gerçekliği tam olarak açıklayabiliyor oluşudur. **Müracaatçıları anlayabilmek için çoğu zaman birden fazla kuramdan faydalanmak gerekir. Ayrıca kuramlar benzer durumdaki tüm müracaatçılar için genellenemez.** Her müracaatçının özel durumlarını değerlendirmek gerekir. Müracaatçıyı değerlendirmek için onun durumunu en iyi açıklayan kuram ya da kuramları bulmak gerekir. Bunu yapabilmek için kuramsal bilgiye eleştirel yaklaşabilmek gerekir.

Kuramları eleştirel yaklaşımla değerlendirmek için şu soruları sorabiliriz:

- Bu kurama göre insan davranışını ne belirler?
- Kuramın ana inançları nelerdir; hangilerini kabul ediyorum ve neden? Hangilerini kabul etmiyorum ve neden?
- Varsayımlar açıkça tanımlanmış, makul, etik ve sosyal olarak kendi varsayımlarımla, sosyal hizmetin varsayımları ve değerleriyle tutarlı mı?
- Kuram; farklı ortamlar, farklı müracaatçılar ve problemlere ne düzeyde uygulanabilir?
- Kuram; açık, anlaşılır ve mantıklı mı?
- Kuram; kültürel, etik veya ırksal sorunları ele alıyor mu? Kültürel olarak duyarlı mı?
- Kuramın deneysel (test edilebilir) desteği nedir?
- Kuram orijinal mi?
- Kuram, diğer kuramsal yaklaşımlarla nasıl karşılaştırılır?





Bu proje Avrupa Birliği tarafından finanse edilmektedir.



ALİŞTİRMA 2

Aşağıda, bir vaka örneğinin üç farklı kuram ışığında değerlendirmesi sunulmaktadır. Son sütunda, bu kuramların öngördüğü müdahale planı ana hatları ile açıklanmıştır. Sizce bu kuramlar Ahmet'in durumunu değerlendirmemiz için yeterli midir? Başka hangi kuramlar Ahmet'in durumunu açıklar? Bu kuramlara dayanarak nasıl bir müdahale planı hazırlardınız?

Vaka Örneği	Kuram	Değerlendirme	Müdahale
Ahmet, ülkesinde yaşanan iç savaştan dolayı ailesiyle birlikte Türkiye'ye sığınan 10 yaşında Suriyeli bir çocuktur. Ahmet şu anda okulda akademik ve sosyal olarak zorlanmaktadır. Öğretmenleri, Ahmet'in sık sık derste dalgın ve içine kapanık tavırlar sergilediğini, söylenenleri yapmakta zorlandığını ve sınıf arkadaşlarına karşı giderek daha agresif hale geldiğini belirtmektedirler.	Bilişsel Davranışçı Kuram	Bilişsel Davranışçı Kuram, Ahmet'in okuldaki sorunlarının ve saldırganlığının travmatik deneyimlerine ve yerinden edilmelerine bir tepki olabileceğini öne sürebilir. Dikkatinin dağılmasının ve içine kapanmasının sebebi korku ve kaygılarını içselleştirmesi olabilir. Saldırganlığının, öfke ve çaresizliğini ifade etme biçimi olma ihtimali vardır.	Bilişsel davranışçı kurama dayalı bir müdahale, Ahmet'e olumsuz düşüncelerini ve hislerini tanıma ve bunların yol açtığı zor duygularla başa çıkma stratejilerini öğretme üzerine odaklanır. Bilişsel yeniden çerçeveleme ve problem çözme teknikleri öğretilebilir. Bu sürece onun ebeveynlerini veya bakım verenlerini dahil etmek faydalı olabilir.
	Ekolojik Sistemler Kuramı	Ekolojik Sistemler Kuramına göre, Ahmet'in davranışı farklı sistemlerle etkileşiminde yaşadığı zorluklara bir tepki olarak görülebilir. Mikrosistemi, savaş yüzünden kendi ülkesinden kaçıp yeni dil ve geleneklerin olduğu yabancı bir ülkeye geçmekle büyük ölçüde değişmiştir. Ayrıca, ebeveynlerinin muhtemelen entegrasyon ve ekonomik istikrarla ilgili sorunları nedeniyle mezosistemi de etkilenmiş olabilir.	Bu kurama göre müdahale, Ahmet'in etkileşimde bulunduğu çeşitli ortamların iyileştirilmesine odaklanacaktır. Bu, onun ebeveynleri ve okuluyla iş birliği yaparak destekleyici stratejiler geliştirmeyi, öğretmenlere ve öğrencilere kültürel duyarlılık eğitimi verilmesini ve aileyi toplum kaynaklarına bağlamanın yanı sıra Ahmet'e yardımcı olabilecek diğer eylemleri içerebilir.
	Bağlanma Kuramı	Bağlanma kuramı, Ahmet'in saldırgan davranışlarının ve içine kapanıklığının, yerinden edilmesi nedeniyle birincil bağlanmalarının bozulmasının bir sonucu olabileceğini öne sürebilir. Travma ve istikrarsızlık, dünyayı tehditkâr bir yer olarak algılamasına, bu da güvensizliğe ve saldırganlığa yol açmış olabilir.	Bu kurama dayalı bir müdahale, güvenli bağlanmaların geliştirilmesini amaçlar. Ahmet'e, sürekli, destekleyici ve besleyici bir ortam sağlamak üzerine odaklanır. Ebeveynlerine, Ahmet'in ihtiyaçlarını etkili bir şekilde anlama ve buna yanıt verme konusunda yardımcı olabilecek aile terapisi de bu durumda yararlı olabilir.



Bu proje Avrupa Birliği tarafından finanse edilmektedir.



Meslek elemanlarının kullandığı önemli bir bilgi türü de bilimsel araştırma verileridir. Bilimsel araştırma verileri, meslek elemanlarının değerlendirme ve uygulamalarına yön vermelidir. Araştırmalar ve uygulama karşılıklı olarak birbirini beslemeli, etkili olduğu gözlemlenen uygulamaların bilimsel etkililiği araştırılmalıdır. Meslek elemanları, müracaatçıların yararı ve zarardan kaçınmak için bilimsel olarak etkililiği kanıtlanmış uygulamaları esas almalıdır. Ancak ne yazık ki sosyal hizmet uygulamalarında zaman zaman etkililiği kanıtlanmamış, hatta etkili olmadığına dair bilimsel verilerin bulunduğu müdahale yöntemleri uygulanabilmektedir (Gambrell, 2005). **Planlı müdahale süreçlerinde, kanıta dayalı uygulamaları esas almak meslek elemanlarının etik sorumlulukları arasındadır.** Eleştirel düşünme ve kanıta dayalı uygulama birbiri ile çok yakından ilişkilidir. Eleştirel düşünme becerisi olmaksızın meslek elemanlarının kanıta dayalı uygulamalar yürütmesi mümkün değildir. Çünkü kanıta dayalı uygulama bir müracaatçı ya da müracaatçı sistemi için ihtiyaç temelinde yanıtlanabilir bir soru oluşturma, soruyu yanıtlamak için en iyi mevcut kanıtları bulma, kanıtların kalitesini ve uygulanabilirliğini değerlendirme, kanıtları uygulama ve çözümün etkinliğini ve verimliliğini değerlendirme sürecidir.

Kanıta dayalı uygulama, bilimsel araştırma sürecine çok benzer çünkü bu süreçte meslek elemanı müracaatçı özelinde bir araştırma sorusu oluşturur; bu soruya cevap vermek için bilimsel verileri değerlendirir; bu araştırma bulgularını, saha bilgisi, etik kurallar ve müracaatçıların tercihleri ile birleştirir.

Meslek elemanlarının farkında olması gereken bir nokta da müracaatçıların ihtiyacına doğrudan cevap veren ve beklediğimiz yüksek nitelikli bilimsel çalışmaları bulmanın her zaman mümkün olmamasıdır (Taylor, 2017). Bu durum, kimi zaman sosyal hizmetin her alanında ve her konusunda araştırma yapmanın kolay hatta mümkün olmamasından kaynaklanır. Bu durumda, meslek elemanının eleştirel düşünme becerilerini kullanarak yakın konu ya da müracaatçı grupları ile ilgili yapılan araştırmalardan çıkarımlar yapabilmesi gerekir. Sosyal hizmet alanındaki araştırmaların yetersiz sayıda olması durumunda farklı toplum ve ülkelerde yapılan çalışmalara göz atmakta fayda vardır. Bu durumda da yine eleştirel düşünme becerileri kullanılarak farklı bir toplum ve kültürdeki uygulamaların meslek elemanının müracaatçı grubunun ihtiyaçlarına nasıl ve ne düzeyde cevap verebileceği sorusu sorulmalıdır.



Bu proje Avrupa Birliđi tarafından finanse edilmektedir.



ALIŐTIRMA 3

Müracaatçılarınızla çalışırken sık karşılaştığınız bir sorunla ilgili bir araştırma sorusu yazınız. Aşağıda bir örnek vaka ve müdahale için yazılmış araştırma sorusu verilmektedir. Bu araştırma sorusundan yola çıkarak yapılan makale taraması ile iki makale belirlenmiştir.

Vaka örneđi: Ergenlik dönemindeki kızların kaldığı bir çocuk bakım kuruluşunda meslek elemanı olarak çalışmaktasınız. Yurttaki kızlarda öfke ve saldırgan davranışları yoğun olarak gözlemliyorsunuz ve bu davranışları nasıl azaltabileceğinize dair bilimsel verilere ulaşmak istiyorsunuz. Araştırmaları taramak için şu araştırma sorusunu belirlediniz:

“Çocuk bakım kuruluşunda kalan ergen kızların davranış sorunlarını azaltan psikososyal destek uygulamaları nelerdir?”

Bu araştırma sorusunu esas alarak yaptığınız tarama sonucunda şu iki makaleye ulaştınız:

- 1) Bedel, A. ve Arı, R. (2011). Kişiler Arası Sorun Çözme Beceri Eđitiminin Yetiştirme Yurdunda Yaşayan Ergenlerin Yapıcı Problem Çözme ve Sürekli Öfke Düzeylerine Etkisi. *Pegem Eđitim ve Öđretim Dergisi*, 1(4), 1-10.
- 2) Alp, H., Ergül, O. K., Ada, N., ve Çamlıyer, H. (2015). Yetiştirme yurtlarında kalan sosyal uyum ve davranış problemi olan ergen kızların uyum problemlerinin azaltılmasında takım sporlarından futbolun etkisi. *Ankara Üniversitesi Spor Bilimleri Fakültesi, Spormetre Dergisi*, 13(2), 113-120.

Yazdığınız araştırma sorusuna cevap veren bir bilimsel araştırma makalesini veri tabanlarından bularak yukarıdaki eleştirel değerlendirme sorularının ışığında elinizdeki bilimsel makaleyi değerlendiriniz. Makale bulmakta güçlük çekerseniz, sosyal hizmet alanında çalışan akademisyenlerden destek isteyebilirsiniz. Bilimsel araştırmayı eleştirel olarak değerlendirme süreci sizi zorluyorsa sosyal hizmet araştırma metotları bilgilerinizi gözden geçirebilir, konu ile ilgili ders kitaplarından yararlanabilir ya da çevrimiçi araştırma metotları dersleri alabilirsiniz.

Bilimsel araştırma bulgularına ulaştıktan sonraki aşama, bulguları eleştirel bir bakış açısı ile değerlendirmektir. Bilimsel araştırma bakış açısına sahip olmak, meslek elemanlarının farklı müdahalelerin etkililik iddialarına karşı temkinli olmasını sağlar. Meslek elemanından beklenen araştırma bulgularını da eleştirel değerlendirmeye tabi tutabilmesidir. Bu nedenle her meslek elemanının, araştırmaların ne derece yeterli ve güvenilir olduğunu ne derece titizlikle yürütülmüş olduğunu değerlendirebilecek düzeyde araştırma metotları bilgisine sahip olması gerekir.



Bu proje Avrupa Birliđi tarafından finanse edilmektedir.



Bir bilimsel arařtırmaya ilk baktığınızda üzerinde durmanız gereken hususlar řunlardır (Brown ve Rutter, 2008):

- Gerçeđe yakınlık (geçerlilik);
- Yetkinlik
- Alaka düzeyi
- Sonuřlar
- Yararlılık (uygulanabilirlik)

Arařtırma bulgularının eleřtirel deđerlendirmesini yaparken ise řu soruları sorabilirsiniz (Brown ve Rutter, 2008):

- Yazarlar, alıřmanın amacını, nasıl yürütüldüğünü ve sonuřlarını anlaşılır řekilde açıklayabiliyor mu?
- alıřmanın örnekleminin temsil kabiliyeti var mı? Arařtırma, müracaatçılarım la alakalı mı?
- Arařtırma süresince katılımcılar arasından ayrılanlar olmuş mu? Yazarlar bunun sebebini açıklıyor mu?
- Yazarlar, bulgulara nasıl ulařtıklarını açıklıyor mu?
- Yazarların taraflı oldukları konular olabilir mi?
- alıřmada yer alan iddialar makul mü?
- alıřma, zaten bildiğimiz řeylere yeni bir řey ekliyor mu?
- Sormanız gereken en temel soru: Benim durumumda iře yarar mı?

Bu deđerlendirmeyi yaparken meslek elemanlarının nicel ve nitel arařtırma metotları hakkında bilgi sahibi olması ve bu metotları ayırt edebilmesi gerekir. Nicel arařtırmalar örneklemden elde edilen bulguları genelleme amacı güderken, nitel arařtırmaların böyle bir amacı yoktur. Nitel arařtırmalar, olguları derinlemesine anlamak ve analiz etmek için yapılır. Genelleme amacı güden nicel arařtırmaları müracaatçı durumlarına genellerken dahi dikkatli olunmalıdır. Belli özellikleri taşıyan müracaatçılarla ilgili varılan sonuřlar, aynı özellikleri taşıyan bir müracaatçı için geçerli olmayabilir.

Meslek Elemanının Gözlemleri ve Eleřtirel Düşünme

Meslek elemanlarının en önemli bilgi kaynaklarından biri müracaatçılarla ilgili yaptıkları gözlemlerdir. Bu gözlemler, müracaatçının kendisine ve çevresine dair olabilir. Meslek elemanı, müracaatçı ile kurum içinde, müracaatçının evinde ya da başka bir ortamda görüşebilir. **Gözümüzle gördüklerimiz ve kulaklarımızla işittiklerimiz genellikle güvenilir bilgi kaynakları olarak görülür. Fakat insanların dünyaya; geçmiş deneyim ve bilgilerinin ışığında dolayısıyla kategoriler ve etiketlerle baktığı unutulmamalıdır.**





Bu proje Avrupa Birliği tarafından finanse edilmektedir.



Bilişsel kuram bu kategorileri “şema” olarak adlandırır. Şemalar, bizim öngörülebilir bir dünyada yaşamamızı, tecrübelerimizi genelleyerek yeni durumlara hazırlıklı olmamızı ve karmaşık durumlar karşısında kolay karar vermemizi sağlar (Taylor, 2017). Karşımıza çıkan her durumda, bu durum ile ilk kez karşılaşmış gibi davransaydık hayatlarımız çok zorlaşır. Ancak bu geçmiş deneyimlerimiz aynı zamanda ön yargılı ya da yanlı olmamızın altında yatan sebeptir. Yanlılık durumunu tam olarak ortadan kaldırmak mümkün olmasa da sosyal hizmet uygulamasının önemli bileşenlerinden olan öz farkındalık, düşünümsellik, ekip çalışması ve süpervizyon, süreçleri olabildiğince nesnel değerlendirmeye olanak verir. Ayrıca taraflılık durumlarının mesleki muhakeme üzerindeki muhtemel olumsuz etkilerini olabildiğince bertaraf eder.

Profesyonel değerlendirme ve uygulama süreçlerinde meslek elemanlarının bakış açısını etkileyen pek çok bilişsel yanlılık söz konusu olabilir. Çünkü meslek elemanları da tüm diğer bireyler gibi bir öznelliğe sahiptir, toplumda konumları vardır ve tam olarak nesnel olabilmeleri mümkün değildir. Ancak bu durum meslek elemanlarının müracaatçılarla çalışırken öznel yargılarını kullanabilecekleri anlamına gelmez. Tam tersine, sosyal hizmetin tüm süreçlerinde yargılayıcılıktan uzak olmaları gerekir. Yargılayıcı olmaya karşı birincil savunma, öz farkındalık ve düşünümselliktir. Düşünümsellik konusu farklı bir başlık altında açıklandığından, burada yalnızca bilişsel taraflılık konusu üzerinde durulmaktadır. Meslek elemanlarını etkileyebilecek bazı bilişsel yanlılıklar şöyledir (Taylor, 2017, s. 63-64)³:

Tablo 2: Bilişsel yanlılıklar

Yanlılık	Anlamı	Örnek
Çapa takılması yanlılığı	İnsanlar bir konu ile ilgili ilk duydukları bilgiye inanma eğilimindedir. Bu bilgi doğru olsa da olmasa da referans noktası olarak onu kullanmak isterler.	Bir çocuk hakkında ilk alınan bilgi, çocuğun disiplin problemleri olduğu yönünde olabilir. Bu durumda, meslek elemanı çocuğun tüm davranışlarını bu çerçevede değerlendirme eğiliminde olabilir. Meslek elemanı, çocuğun yaşadığı başka olası nedenleri-evde yaşadığı stres ya da öğrenme zorlukları gibi-göz ardı edebilir.
Ayarlama Yanlılığı	Yargılarımız ilk bilgilerden çok etkilenebilir. Bu durum, sonraki bilgiler üzerindeki bakış açımızı şekillendirir. Yeni bilgiler, zaten yapılmış olan yargıları desteklemek üzere seçici bir şekilde işlenir.	Meslek elemanının bir aile hakkında ilk edindiği bilgi, ailenin düşük gelir düzeyinde olduğu ve bu yüzden çocukların bakımının yetersiz olduğu yönünde olabilir. Bu ilk bilgi, meslek elemanının sonraki bilgileri yorumlama şeklini etkileyebilir. Örneğin, düşük gelir düzeyine odaklanan meslek elemanı, ailenin çocuklarına sevgi ve ilgi gösterdiği, çocukların okulda başarılı olduğu ve ailenin genel olarak birbirine bağlı olduğu gibi bilgileri görmezden gelebilir veya küçümseyebilir. Çünkü bu bilgiler, profesyonelin oluşturduğu ilk yargıyı zorlar.

³ Yanlılıklarla ilgili tanımlamalar ilgili kaynaktan tercüme edilmiştir.



Bu proje Avrupa Birliği tarafından finanse edilmektedir.



Yanlılık	Anlamı	Örnek
Sıkıştırma Yanlılığı	Olası istenmeyen olayları (riskleri) sürekli tahmin etmeye çalışma ve muhtemel istenmeyen olayları küçümseme eğilimidir.	Meslek elemanı, bir ailedeki çocuk istismarı riski hakkında bilgi aldığı anda bu riski hafife alabilir. Bu durum, meslek elemanının daha ciddi önlemler almasını veya daha derinlemesine bir değerlendirme yapmasını engelleyebilir. Öte yandan, meslek elemanı sürekli risklere odaklanıp her durumda en kötü sonucu öngörebilir. Bu durum, meslek elemanının gereksiz yere endişeye kapılmasına ve vakanın tüm yönlerini objektif bir şekilde değerlendirememesine yol açabilir.
Güvenilirlik Yanlılığı	Kişiye, kuruluşa veya kişinin ait olduğu gruba karşı bir ön yargımız varsa bir şeyi reddetme olasılığımız daha yüksek olabilir. Aşına olduğumuz kişilerin söylediklerini kabul etmeye daha eğilimli olabiliriz.	Bu yanlılık, meslek elemanının müracaatçı görüşlerini değerlendirdiği esnada söz konusu olabilir. Örneğin, meslek elemanı belirli bir aile bireyi veya aile hakkında zaten bilgi sahibi ise, bu aile ile ilgili başkalarından edindiği yeni bilgileri tarafsız şekilde değerlendiremeyebilir. Önceden bildiği veya güvendiği kişinin ifadelerini doğru kabul edebilir ve diğer ifadeleri değerlendiremeyebilir. Örneğin, bir öğretmen öğrencisi hakkında meslek elemanına bilgi vermişse, meslek elemanı öğretmenin bilgisine daha fazla güvenebilir ve öğrencinin ebeveyninin ifadesini yeterince dikkate almayabilir.
Kontrol Yanılsaması	Olaylar üzerinde gerçekten sahip olduğumuzdan daha fazla kontrole sahip olduğumuza inanabilir ve bu nedenle gelecek belirsizliğini küçümseme eğiliminde olabiliriz.	Meslek elemanı, müracaatçının sorununun çözümünün tek belirleyicisinin kendi müdahalesi olduğu yanılsamasına kapılabilir ve diğer etmenleri görmezden gelebilir.
İyimserlik Yanlılığı	Olayları olumlu görmeyi ve herkes için mutlu bir şekilde sonuçlanmasını isteriz.	Meslek elemanı, alacağı bir kararın sonucu ile ilgili fazla iyimser olabilir. Örneğin, kurum bakımına aldıktan sonra çocuğun tüm sorunlarının çözüleceği yanılsaması içinde olabilir.
Aşırı Güven	Kişisel bilgimizin kapsamı ve doğruluğu konusunda aşırı güven duymadık.	Meslek elemanı, kendi bilgi ve becerilerinin kapsamını ve etkinliğini abartabilir. Bu durum, müracaatçının gerçek ihtiyaçlarını tam olarak anlamadan hızlı bir değerlendirme ve müdahale yapma riskini artırabilir.
Ön yargı	Bilinçli veya bilinç dışı kalıp, yargı ve stereotiplerden kaynaklanan yanlılıktır.	Meslek elemanı, belirli bir müracaatçı grubu veya birey hakkında bilinçli veya bilinç dışı ön yargılara sahip olabilir. Bu durum müracaatçının ihtiyaçlarını tarafsız ve etkili bir şekilde değerlendirmesini engelleyebilir.



Bu proje Avrupa Birliđi tarafından finanse edilmektedir.



Yanlılık	Anlamı	Örnek
Hatırlama Yanlılığı	Çalıřtıđımız kurumda yakın zamanda gerçekteşmiş ya da medyada çok konuşulmuş olay ve vakaların üzerimizdeki etkisi fazladır. İnsanlar, kendilerine aşına olan bu tür olayların gerçekteşme olasılıđını, gerçekte olduđundan daha yüksek ölçüde deđerlendirirler.	Meslek elemanı, yakın zamanda karşılařtıđı veya medyada duyduđu olayların etkisi altında kalabilir. Örneđin, yakın zamanda aile içi řiddet sonucu çocuđunu kaybeden aile ile ilgili bir vaka üzerinde çalıřmış olabilir. Bu olayın etkisi altındayken başka bir aile ile çalıřmaya bařlayan meslek elemanı, bu ailede de bazı řiddet belirtileri görür. Bu durum, önceki vakadaki kadar řiddetli veya tehlikeli olmayabilir. Ancak meslek elemanı, önceki vakanın duygusal etkisi altında olduđundan, yeni vakayı öncekinin benzeri olarak deđerlendirebilir ve geređinden fazla telařlanabilir.
Tekrarlama Yanlılığı	Bize en sık ve en fazla sayıda söylenen řeylere inanmaya daha istekli oluruz.	Meslek elemanı, belirli bir fikir veya yaklařımın sürekli tekrarlanmasına maruz kalmıřsa, bu fikri veya yaklařımı dođru kabul etme eđiliminde olabilir. Bu durum, meslek elemanının farklı müracaatçı durumlarını deđerlendirebilme yeteneđini sınırlandırabilir. Örneđin, çocuđun aile yanında bakılmasının en önemli öncelik olduđunu öđrenen bir meslek elemanı, bakım tedbiri alınması gereken çocukların ihtiyaçlarını görmezden gelme eđiliminde olabilir.
Çatıřma Korkusu	Kurum çalıřanları řiddete maruz kalmaktan, řikâyete uğramaktan, dava edilmekten, teftiř geçirmekten ya da medyadan çekinebilirler. Bu endiřeler, bakıř açılarını etkileyebilir.	Meslek elemanı, bir çocukla ilgili bakım tedbiri aldıđında, aileden yoğun bir tepki görmüş ve řiddet riskiyle karşı karşıya kalmıř olabilir. Bunun sonucunda, daha sonra karşılařtıđı vakalarda gerekli olduđu durumlarda dahi çocuđu kurum bakımına alma konusunda çekingen davranabilir.

Biliřsel yanlılıklar, meslek elemanlarının gözlem ve analizlerini etkileyebilir. Bu nedenle, meslek elemanları eleřtirel bir bakıř açısıyla muhtemel yanlılıklarını gözden geçirmeli, bu konuyu meslektař ve süpervizörleriyle deđerlendirmelidir. Ařađıda, bir meslek elemanının muhtemel yanlılıklarına dair bir örnek sunulmaktadır:





Bu proje Avrupa Birliği tarafından finanse edilmektedir.



Vaka Örneği

Elif, alanında beş yıllık deneyime sahip, özverili ve deneyimli bir meslek elemanıdır. Müracaatçıların karmaşık sorunlarını çözmelerine destek olma becerisi, anlayışı ve empatisi yüksektir. Ancak herkes gibi, onun da yanlılıklar deneyimleme riski vardır.

Elif'in son vakası, yakın zamanda işsiz kalmış 35 yaşındaki Berk'tir. Berk, değersizlik hisleriyle mücadele etmektedir. Maddi sorunlar nedeniyle evini kaybetmiştir ve alkol bağımlılığı ile karşı karşıyadır. Berk, yüksek suç oranı ve madde kullanımı sorunlarıyla bilinen bir mahallede yaşamaktadır.

Bu örnekte, Elif'in deneyimleyebileceği bazı bilişsel yanlılıklar şöyledir:

Ön yargı: Elif, Berk'in mahallesinden çok sayıda vakayla ilgilendiği için, bu bölgede yaşayan müracaatçılar hakkında belirli peşin fikirler ya da ön yargılar geliştirebilir. Berk'in arka planına dayanarak suça eğilimli olduğunu veya yaşamında değişiklik yapmak için sorumluluk alma becerisinin olmadığını varsayabilir. Bu, Elif'in değerlendirmesinde ve müdahalelerinde bir yanılığa yol açabilir.

Çapa takılması yanlılığı: İlk değerlendirmesi sırasında Elif, Berk'in artan alkol bağımlılığı hakkında bilgi edinmiştir. Bir meslek elemanı olarak, Elif bu tür durumları ele alma konusunda eğitilmiştir, ancak geçmişte madde bağımlılığı yaşayan müracaatçılarla olan deneyimleri çapa yanlılığına sebep olabilir. Berk'in hayatında alkolün rolünü aşırı derecede vurgulayabilir ve işsizliğin Berk üzerindeki psikolojik etkisi gibi diğer önemli faktörleri hafife alabilir.

Kontrol Yanlılığı: Elif'in mesleki deneyimi ve geçmiş başarıları, Berk'in hayatını yapabileceğinden daha fazla kontrol edebileceği ve etkileyebileceği yanılığına düşmesine yol açabilir. Bu yanlılık nedeniyle müracaatçının özerkliğini ve kendi kaderini tayin hakkını görmezden gelebilir. Ayrıca kontrolü dışında olan çevresel etmenleri yeterince hesaba katmamasına neden olabilir.

Elif'in söz konusu muhtemel yanlılıkları fark etmesi ve bunlara karşı önlem alması, müracaatçıya ihtiyaç duyduğu desteği sağlayabilmesi için çok önemlidir. Öz farkındalık ve eleştirel düşünümSELLİK, Elif'in bu yanlılıkları yönetmesi için temel araçlardır.

Yanlılıklar, bilinç düzeyinde ya da bilinç dışı düzlemde olabilir. Bilinç dışı yanlılık örtülü yanlılık olarak da adlandırılır. Örtülü yanlılık, kasıtlı olmayan otomatik duygu ve düşünceler şeklinde kendini gösterir. Bu nedenle kişilerin ifade ettikleri inanç ve söylemleri bütün duygu ve düşüncelerini yansıtmayabilir (Wong ve Winsky, 2021). Bireyler, ayrımcılık ve ön yargı gibi belli tutum ve davranışları bilinç düzeyinde eleştiriyor ve kabul etmiyor olsalar bile bilinç dışındaki belli özdeşleştirmeler nedeniyle örtülü yanlılık ortaya çıkabilir.



Bu proje Avrupa Birliği tarafından finanse edilmektedir.



Sosyal hizmet alanında örtülü yanlılık örneklerinden biri çocuk koruma sistemlerinde görülmektedir. Amerika Birleşik Devletleri'nde Afrika kökenli Amerikalıların Beyaz Amerikalılara göre çocuk koruma sistemine daha fazla şikâyet edildiği, daha sıklıkla ebeveyn bakımından devlet korumasına alındığı ve devlet korumasında daha uzun süre kaldığı bilinmektedir (Bruster ve ark., 2019). Bu durumun meslek elemanlarının örtülü yanlılığı ile de ilişkili olduğu düşünülmektedir. Örtülü yanlılıklar genellikle toplumdaki yapısal eşitsizliklerle ilişkilidir ve dezavantajlı ya da azınlık gruplara yönelik olarak ortaya çıkar. Meslek elemanlarının kendi örtülü yanlılıklarını irdelemesi etik uygulama açısından son derece önemlidir.

Uygulama Bilgeliği ve Eleştirel Düşünme



Uygulama bilgeliği, sosyal hizmette "practice wisdom" İngilizce teriminin karşılığı olarak kullanılmaktadır. Uygulama bilgeliği, sosyal hizmet mesleğinin bilgi, beceri ve değer temellerini, meslek elemanının mesleki deneyimi, sezgileri ve anlayışıyla birleştirerek müracaatçının yüksek yararını sağlamak için doğru kararları alma amacını taşır. Çünkü sosyal hizmet, sadece teknik bir uygulama değildir; aynı zamanda meslek elemanının değerlendirme

yetisine de dayanmaktadır. Bu nedenle sosyal hizmet literatüründe, sosyal hizmetin bir bilim mi yoksa bir sanat mı olduğu konusunda bir tartışma süregelmiştir. Uygulama bilgeliğinin, bilim ile sanat arasında, kuram ile uygulama arasında ve müracaatçının gerçekliği ile ilişki kurduğu söylenmektedir (Samson, 2015). Uygulama bilgeliği kuramsal, bilimsel, kişisel ve prosedürel bilgi ile müracaatçının sesinin tam ortasında durur ve bu unsurlar arasında aracılık ederek karar verme sürecini destekler (Chu ve Tsui, 2008). Eleştirel düşünme, bu köprüyü kurmak ve aynı zamanda sosyal hizmet mesleğinin ilkelerine ve değerlerine uygun hareket etmek için gereklidir. Eleştirel düşünme, meslek elemanının sorunları analiz etme, alternatif çözümler üretme, kanıtlara dayalı kararlar alma ve sosyal adaleti gözetme becerisini içerir.

Eleştirel düşünme, ön yargılardan kaçınma, çeşitliliği anlama, sistemleri eleştirme ve etik standartlara bağlı kalma gibi yetkinlikleri içeren bir yaklaşımdır. Eleştirel düşünme, uygulama bilgeliği ile birleştiğinde, sosyal hizmet mesleğinde etkili ve etik bir şekilde çalışmayı sağlar. Bu nedenle, sosyal hizmet alanında eleştirel düşünme, uygulama bilgeliği ve yansıtma arasındaki ilişki, meslek elemanlarının etkili ve sorumlu bir şekilde çalışmalarını sağlamak için önemlidir. Eleştirel düşünme becerileri uygulama bilgeliğiyle birlikte kullanıldığında, meslek elemanlarının karar verme sürecinde müracaatçı yararına ve sosyal adalet ilkesine uygun hareket etmelerine yardımcı olur.



Bu proje Avrupa Birliđi tarafından finanse edilmektedir.



Müracaatçıdan Gelen Bilgi ve Eleştirel Düşünme



Meslek elemanları, müracaatçılarla karşılaşmaları esnasında da eleştirel düşünme becerilerinden yararlanırlar. Sorunu kapsamlı şekilde anlamak için doğru soruları sormak, doğru ihtiyaçlara odaklanmak, anlık olarak etik kararlar vermek ve etkin iletişim tekniklerini kullanmak için meslek elemanları tüm bilgi birikimlerini kullanırlar. Müracaatçı ile görüşme sırasında sorun her zaman net ve görünür olmayabilir. **Meslek elemanı, durumu derinlemesine inceler ve sorunun asıl nedenlerini anlamaya çalışır. Farklı bireylerden gelen ve zaman zaman birbiri ile çelişen bilgilere anlam verir ve konuyla doğrudan ilgisi olmayan bilgileri olanlardan ayrı tutar.** Sorunu ve ihtiyaçları doğru tespit edebilmek için doğru soruları doğru zamanda sormak için çaba sarfeder.

Kurumsal Bilgi ve Eleştirel Düşünme

Kurumun deneyim ve birikimi, kurumdaki deneyimli meslek elemanları, süpervizörler ve meslektaşlar, meslek elemanlarının öz farkındalığı ve eleştirel öz düşünümseiliğinde önemli rol oynar. Bu konu, eleştirel düşünümseilik ve süpervizyon alt başlıklarında ele alınmaktadır.



25

Sosyal Politika Aktörleri ve Eleştirel Düşünme

Meslek elemanları, sosyal hizmet alanını düzenleyen mevzuat bağlamında bağlı bulunduğu kurumların çatısı altında çalışır ve uygulamalarını yürütürler. Eleştirel düşünme becerilerini kullanan bir meslek elemanının çalıştığı kurumun ve çalışma ilkelerini düzenleyen mevzuatın hangi değer, inanç ve ilkelere dayandığını bilmesi önemlidir. Her ne kadar sosyal hizmet kurumları, sosyal hizmet mesleğinin temel etik ilke ve değerlerine uygun hareket etmek zorunda olsa da meslek elemanlarının kendileri için önemli ve öncelikli olan sorun alanları ve müracaatçı grupları ile çalışmaları mesleki tatminlerini arttıracaktır.



Meslek elemanlarının, sosyal hizmet ve sosyal politika alanındaki başlıca aktörlerin (yöneticiler, savunucular, kanun koyucular vb.) görüş, düşünce ve eylemlerini de eleştirel düşünce süzgecinden geçirmesi önemlidir. Meslek elemanlarının, sosyal hizmet alanında dile getirilen söylemlerin arkasındaki görüş, inanç ve değerleri analiz edebilmesi ve bunların karşısında kendi konumunu belirleyebilmesi gerekir.





Bu proje Avrupa Birliđi tarafından finanse edilmektedir.



Sosyal hizmet ve sosyal politikaya ilişkin uygulamaları ve mevzuatı deđerlendirirken ařađıdaki yaklařımı benimseyebilirsiniz:

- **Sorularınızı sorun.**
- **Gerçekleri ve sorunları deđerlendirin.**
- **Fikir ve deđerlerinizi içeren nihai görüřünüzü ortaya koyun.**

Sosyal politika uygulamasının parçası olmak, sosyal hizmet mesleki yeterliliklerindedir. Bu yeterlilik, řu řekilde tanımlanmıştır (Sosyal Hizmet Eđitimi Konseyi, 2022, s.11):

- Sosyal refah politikalarının, hizmet sistemlerini ve hizmetlere erişimini nasıl etkilediđini sosyal adalet, ırkçılık karřıtı ve baskı karřıtı bir bakıř ađısıyla deđerlendirmek,
- İnsan haklarını ve sosyal, ırksal, ekonomik ve çevresel adaleti daha iyi bir noktaya taşıyan politikaları analiz etmek, formüle etmek ve savunuculuklarını yapmak için eleřtirel düşünceyi kullanmak.

Burada eleřtirel düşünmenin rolü, sosyal politika analizi ile sosyal adaleti sađlayan sosyal politikaların formülasyonu ve savunuculuđunda vurgulanmaktadır. Sosyal politikaların ve ilgili mevzuatın arkasındaki varsayımları, deđer ve inançları analiz etmek ve yüzeyde görünenin ardını keřfedebilmek eleřtirel düşünce ile mümkündür. Buna, 1960'larda ABD'de yařanan sivil haklar hareketi üzerinden örnek verilebilir. Bu hareket; ırk, cinsiyet ve engel durumuna dayalı ayrımcılıklara karřı bir toplumsal harekettir.

Bu gelişmelerle birlikte ayrımcılıđa karřı yasalar yürürlüđe girmiřtir ve bu yasalar sosyal hizmet uygulamalarını řekillendirmiřtir. 1960'lardan itibaren engelli hakları hareketi, kusur ve patoloji odaklı tıbbi engellilik modelini ağır bir řekilde eleřtirmiş ve kiřilerin deđil, toplumun engelli bireylerin dıřlanmasına neden olduđunu belirten sosyal modeli ortaya çıkarmıřtır. Bu eleřtirel bakıř ađısı sayesinde en az kısıtlayıcı çevreyi oluřturmak ve engellilere yönelik tüm dıřlanma, ayrımcılık ve baskı biçimlerine karřı çıkmak sosyal politikaların odađında olagelmiřtir (Niřancı, 2023). Türkiye'de 2006'da yürürlüđe giren Engelliler Hakkında Kanun da sosyal model üzerine temellenmiştir. Kanun ile engellilik alanında yapılan düzenlemelerde, çevreyi erişilebilir hale getirmek, toplum temelli rehabilitasyon ve bakım esas alınmıştır. Bu örnekte görüldüđu gibi sosyal hizmet alanı dönemin sosyal ve siyasi atmosferinden bađımsız deđildir. Meslek elemanları, bu deđerlendirmeyi yapabilecek eleřtirel düşünme becerilerine sahip olmalıdır.



Bu proje Avrupa Birliđi tarafından finanse edilmektedir.



ALİŐTIRMA 4

“Suçlulara nasıl davranılmalıdır? Adalet sisteminde cezalandırma mı, yoksa rehabilitasyon mu esas alınmalıdır? Suç oranlarını azaltmak için ne gibi uygulamalar geliştirilebilir? Bu konuda yaş bir etmen olmalı mıdır?” sorularına aŐađıdaki baŐlıklar altında eleŐtirel dűŐünme becerilerinizi kullanarak cevap veriniz:

- Sorularınızı sorun.
- Gerçekleri ve sorunları deđerlendirin.
 - Mevcut politikalar, toplumdaki dezavantajlı grupları (farklı kűltűr, sosyoekonomik arka plan, cinsiyet, yaş ve sađlık durumundan olan bireyler vb.) nasıl etkilemektedir?
 - Bu politikaları, sosyal adalet perspektifinden nasıl deđerlendirirsiniz?
- Fikir ve deđerlerinizi iđereren nihai gűrűŐünüzű ortaya koyun.



Bu proje Avrupa Birliği tarafından finanse edilmektedir.



ELEŞTİREL DÜŞÜNÜMSELLİK

Meslek elemanları uygulamalarını kimi zaman birbiri ile çatışan toplumsal normların tam ortasında yürütür. Farklı inanç ve düşünce sistemlerinden müracaatçılar ile karşılaşır ve müracaatçılarla mesleki uygulamaları profesyonel bir çerçevede gerçekleştirir. Peki kendisi de toplumda öznel bir konumda bulunan ve farklı kimlikler taşıyan bir birey olan meslek elemanı, gerektiğinde topluma ve müracaatçılara karşı nasıl nesnel bir tutum takınabilir? Bu tutum, zihinsel olarak kendi parçası olduğu değer ve inançlar da dahil olmak üzere tüm duruşlara mesafeli olmayı gerektirir. Bu mesafelenme ise ancak eleştirel düşünme becerileri ile doğrudan ilişkili olan düşünümSELLİK ve mesleki süpervizyonu kullanmak ile mümkündür (Taylor, 2017).

Düşünümsel terimi, meslek elemanının müracaatçı ile çalışırken yaşadığı deneyimler ve bu deneyimlerin kendisi ve müracaatçı için ne ifade ettiği üzerine derin bir düşünme ve değerlendirme sürecini ifade eder. Bu düşünme sürecinde duygu, düşünce ve davranışlar beraber ele alınır. Psikanaliz kavramları olan aktarım ve karşı aktarım süreçleri değerlendirilir. Vaka çalışmasının kişisel geçmişi de mesleki uygulamalarını farklı biçimlerde etkileyebilir.

DüşünümSELLİK iki kategoriye ayrılmaktadır: (1) Uygulama sırasında düşünümSELLİK ve (2) Uygulama üzerine düşünümSELLİK.

Uygulama sırasında düşünümSELLİK, meslek elemanının uygulama esnasında ne yaptığı üzerine düşünmesidir ve daha spontanedir. Uygulama üzerine düşünümSELLİK ise meslek elemanının gerçekleştirmiş olduğu bir uygulama üzerine düşünmesidir. Aşağıdaki başlıklar, uygulama sırasında ve uygulama sonrasındaki düşünümSELLİĞİ destekler niteliktedir. Süpervizyon ise uygulama sonrasında yapılan düşünümSELLİĞİ destekler.

Meslek elemanı, uygulama sonrasında düşünümSELLİĞİ hayata geçirdiğinde ve süpervizyon süreçlerinde mesafe kat ettiğinde, uygulama sırasındaki tutum ve davranışları daha hızlı ve etkili biçimde fark etmeye başlar. Başka bir deyişle, uygulamadan sonra yapılan uygulama üzerine düşünümSELLİK, uygulama sırasındaki düşünümSELLİĞİ destekler. Böylece meslek elemanının uygulama esnasındaki farkındalığı ve sakinliği artar, şu sorulara daha kolay yanıt verir hale gelir (Lishman, 2009):

- **Ne hissediyorum?**
- **Bunu nasıl ortaya koyuyorum?**
- **Yaklaşımımı veya odağımı değiştirmeli miyim?**
- **Neden huzursuz hissediyorum?**

DüşünümSELLİK alanyazında genellikle döngü olarak ifade edilir ve farklı düşünümSELLİK modelleri geliştirilmiştir. Bu modellerden biri, Gibbs'in düşünümSELLİK döngüsüdür (Gibbs, 1988). Bu modelde aşağıdaki şekilde gösterilen altı aşama vardır:

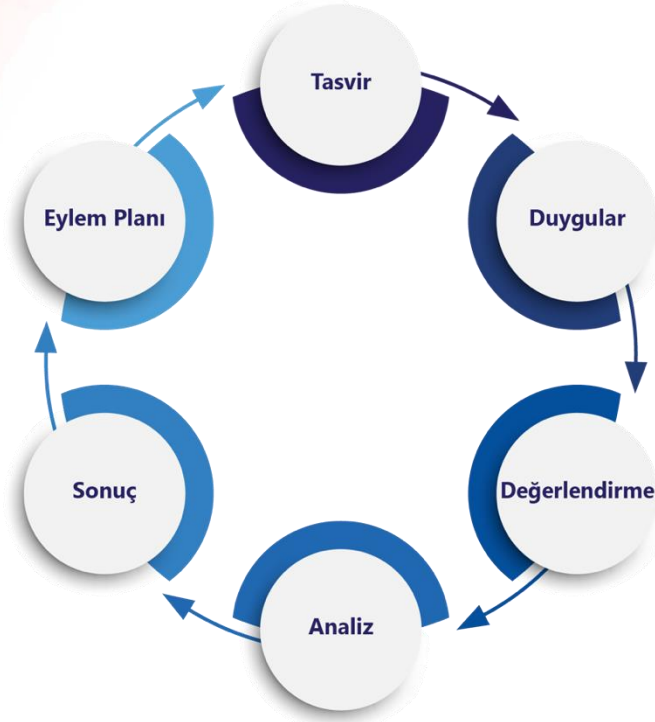




Bu proje Avrupa Birliği tarafından finanse edilmektedir.



Şekil 2: Eleştirel düşünümSELLİK döNGÜSÜ



Her bir aşama için sorulabilecek sorular aşağıda sunulmuştur:

Tablo 3: Düşünümsel aşamalarda sorulacak sorular

Düşünümsel Aşama	Sorular
Tasvir	Ne oldu? Ne zaman ve nerede oldu? Kimler oradaydı? Sen ne yaptın? Diğer insanlar ne yaptı? Sonuç ne oldu? Niçin oradaydın? Ne olmasını istedin?
Duygular	O sırada ne hissediyordun? Olay/durum öncesinde ve sonrasında ne hissediyordun? O sırada insanların durum hakkında ne hissettiğini düşündün? Diğer insanların durum hakkında şimdi ne hissettiğini düşünüyorsun? Durum hakkında şimdi ne düşünüyorsun?
Değerlendirme	Bu yaşadıklarında iyi ve kötü olan şeyler nelerdi? Neler iyi gitti? Neler iyi gitmedi? Sen ve diğer insanlar duruma (olumlu veya olumsuz olarak) ne kattınız?
Analiz	Olumlu bir gidişat yaşandıysa bunun sebebi neydi? Yaşanmadıysa bunun sebebi neydi? Durumdan ne anlam çıkarabilirim? Hangi bilgi kendi bilgim veya başkalarının bilgisi (örneğin akademik literatür) durumu anlamama yardımcı olabilir?
Sonuç	Bu olaydan ne öğrendim? Yaşadığım durum oradaki herkes için nasıl daha olumlu olabilirdi? Benzer durumlarla daha iyi baş etmek için hangi becerilere ihtiyacım var? Başka ne yapabilirdim?
Eylem Planı	Eğer aynı şeyi tekrar yapmak zorunda kalsaydım, neyi farklı yapardım? Benzer durumlar için gerekli becerileri nasıl geliştirebilirim? Bir sonraki sefer farklı hareket edebileceğimden nasıl emin olabilirim?



Bu proje Avrupa Birliđi tarafından finanse edilmektedir.



Burada dikkat edilmesi gereken konulardan biri, duygular üzerinde konuşmanın düşünömselliđin çok önemli bir parçası oluşudur. Eleştirel düşünme, akılla yürütölen rasyonel bir faaliyettir. Fakat sosyal hizmet gibi insanla ve zor konularla çalışılan bir alanda duyguları tamamen dışarıda bırakmak imkânsızdır. Meslek elemanı, duygularının yeterince farkında olmadıđında, zor duyguları eleştirel düşünmesini zorlaştırabilir. Bu nedenle duyguları deđerlendirmek, eleştirel düşünmenin önünde bir engel teşkil etmenin aksine, duygusal süreçlerin eleştirel düşünme süreçlerini zorlaştırmasının önüne geçer.



Bu proje Avrupa Birliđi tarafından finanse edilmektedir.



ALIŐTIRMA 5

Meslek hayatınızda birlikte çalıştığınız müracaatçıları göz önünde bulundurarak üzerinde eleştirel düşünömsellik çalışması yapmak istediđiniz bir vaka örneđi seçiniz. Yukarıda açıklanan Gibbs'in düşünömsellik döngüsünü esas alarak her bir aşama için verilen soruları cevaplayınız. Soruları, müracaatçılarla yürüttüğünüz uygulamaları düşünerek bireysel olarak, meslektaşlarınızla bir araya gelerek ya da süpervizörünüzle birlikte cevaplayabilirsiniz. Grup çalışması yapıyorsanız cevaplarınızı birbiriniz ile paylaşınız. Düşünömsellik çalışmasının nasıl bir deneyim olduđu üzerine de konuşunuz. Daha önce böyle bir çalışma yapmış mıydınız? Bu soruları kendinize sormuş muydunuz? Soruları cevaplamak ve cevaplarınızı paylaşmak size neler düşöndürdü ve hissettirdi?

Deđerlendirme ve Karar Verme Sürecinde Eleştirel Düşönmösellik

Analitik ve eleştirel düşünme, müracaatçı sistemini ve müracaatçı sisteminin içinde bulunduđu durumu kapsamlı ve sađlıklı şekilde kavramamızı sađlar. Yalnızca durumu analiz edebilmek için deđil, bu durumun yol açabileceđi olası sonuçları ve bu sonuçlara giden yol ve yöntemleri belirleyebilmek için de eleştirel ve analitik düşünme gerekli becerilerdir. Deđerlendirme sırasında eleştirel düşünmeyi ve mesleki muhakemeyi kullanabilmek için řu soruların esas alınması önerilmektedir:

31





Bu proje Avrupa Birliği tarafından finanse edilmektedir.



Şekil 3: Değerlendirme esnasında sorulacak sorular

Soru 1	Değerlendirme niçin yapılıyor?
Soru 2	Müracaatçının öyküsü ne?
Soru 3	Öykünün anlamı ne?
Soru 4	Ne yapılması gerekiyor?
Soru 5	İlerleme kaydettiğimizi nasıl anlayacağız?

Meslek elemanı, bu soruları sorarak gerekli bilgileri toplar, bu bilgileri analiz eder ve değerlendirir, sonuçlar çıkarır, planlar yapar ve süreci değerlendirip gözden geçirir. Meslek elemanının aldığı kararların ve değerlendirmesinin sunulabilir ve gerektiğinde savunulabilir olması önemlidir. Durumun ve kararların değerlendirilmesi, sosyal hizmet müdahalesi devam ettiği sürece devam eden bir süreçtir. Meslek elemanı bir karar verdikten sonra da vakayla ilgili analitik ve eleştirel yaklaşımını sürdürmelidir. Alınan karar(lar)ın ve seçilen yöntem(ler)in beklenen etkiye yol açıp açmadığını sürekli olarak değerlendirmelidir (Wilkins ve Boahen, 2013).

32



Örnek 1: Eşine şiddet uygulayan alkol bağımlısı bir erkeğin bulunduğu bir ailede, müdahale olarak yalnızca eşin alkol bağımlılığı tedavisine gitmesine karar vererek müdahaleyi sonlandırdığınızı düşünün. Bu müdahalenin başarılı olmama ihtimali yüksektir. Çünkü şiddetin tüm sebeplerini ve tek sebebin alkol olup olmadığını bilmiyorsunuz. Erkeğin tedaviye gidip gitmeyeceği ile ilgili de yeterli bilgiye sahip değilsiniz.

Müdahaleler başarılı olmadığında yani istenen ilerleme kaydedilmediğinde yeni sorular sorulmalıdır:

- Yeni gelişmeler oldu mu? Değerlendirmeye yeni bilgiler eklenmeli miydi?
- İlk analiz yetersiz miydi?
- İhtiyaç ile hizmet arasında boşluk var mıydı?
- Hipotezimiz doğrulanmadı mı?
- Hizmet yanlış şekilde mi sunuldu?
- Yeni bir ihtiyaca sebep olabilecek alternatif bir hipotez var mıydı?
- İhtiyaçlar farklı şekilde nasıl tanımlanabilir, hipotezler ve sonuçlar nasıl revize edilebilir, müdahaleler nasıl uyarlanabilir?





Bu proje Avrupa Birliği tarafından finanse edilmektedir.



- **Müdahaleye yanlış şekilde mi başladık?**
- **Çok fazla sonuca aynı anda ulaşmaya mı çalışıyoruz?**

Meslek elemanı, bireysel müdahalenin sınırlılıklarını da göz önünde bulundurmalıdır. Mikro müdahalelerin etkililik sınırlarını anlayabilmek için eleştirel ve analitik düşünme büyük önem taşır. Sosyal hizmetin güçlendirme misyonu, liberal kendi kaderini tayin illüzyonu (kurbanı suçlama) ile kişileri yapısal süreçlerin kurbanı olarak gören ve bireye hareket alanı tanımayan yapısalılık arasında gidiş gelişler yaşar.

Bunun bir örneği aşağıda sunulmuştur.

Sosyal hizmetin güçlendirme misyonu, bireylerin kendi yaşamları ile ilgili karar verme yeteneklerini geliştirmeyi ve öz yeterliliklerini artırmayı hedefler. Bu yaklaşım, bireylerin kendi kaderlerini belirleme kapasitesine önemli bir değer atfeder. Öte yandan, yapısal bakış açısı, bireylerin yaşamları üzerindeki kontrollerinin genellikle sosyal, ekonomik ve politik güçler tarafından belirlendiğini vurgular. Bu görüş, bireylerin sınırlı hareket alanına dikkat çeker ve yapısal eşitsizliklerin ve zorlukların bireyler üzerindeki derin etkisini vurgular. Bu bakış açısı, yapısal süreçlerin kişilerin hareket alanını nasıl daralttığına dikkat çeker. Meslek elemanları, bu iki yaklaşım arasında gelgitler yaşayabilir. Bir taraftan müracaatçıların hayatlarında değişim için çalışmalarını desteklerken, diğer taraftan sistemlerin bunun önünde engel teşkil ettiğini fark ederek engellenmişlik yaşayabilirler.

Örneğin, meslek elemanı, işsiz bir müracaatçı ile yürüttüğü müdahalelerde onun iş arama becerilerini geliştirmek, eğitimlerine devam etmesini sağlamak veya yeni beceriler edinmesi için çalışabilir. Fakat bir yandan müracaatçının iş bulamama durumunun tamamen kişisel yeteneklerine veya çabalarına bağlı olmadığını farkında olmalıdır. Bunu fark edemezse, müracaatçıyı, sorumlusu olmadığı süreçler nedeniyle suçlama eğilimi duyabilir. Bu nedenle yapısal bir bakış açısıyla işsizlik oranlarının yüksek olduğu ekonomik koşulların, müracaatçının hayatını nasıl etkilediğini de görebilmeli ve gerektiğinde makro değişimler için savunuculuğun önemini kavrayabilmelidir.

Meslek elemanı müracaatçının içinde bulunduğu sistemler ve yapısal koşullar içerisindeki hareket alanını ve sınırlarını doğru tayin edebilmelidir. Bu tayin, mikro ölçekli müdahalelerde önemli olduğu gibi, yapısal eşitsizlikleri, adaletsizlikleri ve sistem düzeyindeki değişim ve dönüşüm ihtiyaçlarını doğru tayin etmek ve değişim için doğru adımları atabilmek için de gereklidir. **Sınırlılıklarının farkında olmak, meslek elemanının tükenmişlik sendromu yaşamasının da önüne geçen önemli etmenlerdendir.**

Eleştirel düşünme, müracaatçı sistemini çevreleyen çevre ve bağlamlara eleştirel yaklaşabilmeyi sağlar. Meslek elemanı, görünürdeki tablonun ötesine geçerek yapısal süreçleri ve farklı sosyal kategoriler (sınıf, ırk, cinsiyet, yaş, engel durumu vb.) üzerinden yürüyen baskıcı sistemleri görebilmelidir (Adams ve ark., 2002). Bu yaklaşım artık mesleki etik kurallarında da yer almaktadır. Örneğin, ırkçılığı fark etmek ve ırkçılıkla mücadele etmek, sosyal hizmet meslek kurallarının parçası haline gelmiştir. Sosyal adaleti ve sosyal refahı sağlamak için çalışmak mesleğin temel değeridir ve bu amaçla bireylerin yaşamlarındaki eşitsizlikleri şekillendiren çevresel etmenleri anlamak da mesleğin etik kodlarının parçasıdır.





Bu proje Avrupa Birliđi tarafından finanse edilmektedir.



Müracaatçı sistemini ekolojik sistem içerisinde bütüncül olarak değerlendirebilmek, yapısal eşitsizliklerle müracaatçı durumları arasındaki bağlantıları görebilmek için önemlidir.

Eleştirel düşünömsellik ve analiz, mesleki kararları şekillendirir. **Karar verme sürecinde eleştirel düşünme süreçlerini etkin kılmak için şu unsurlara dikkat etmek gerekir:**

- Karar alma sürecinin bağlamını düşünmek
- Müracaatçıyı sürece dahil etmek
- Bütün paydaşlarla görüşmek
- Karar durumu üzerine düşünmek ve hisleri göz önünde bulundurmak
- Karar alma durumunu çerçevelemek
- Seçeneklerden birini tercih etmek
- Kararın ne kadar sağlıklı olduğunu, uygulanabilirliğini ve sonuçlarını değerlendirmek



ALİŞTIRMA 6

Uygulamalarınızda karar alma süreçlerini nasıl ve ne düzeyde çerçevelediğinizi değerlendirmek isterseniz, yakın zamanlarda üzerinde çalıştığınız nispeten karmaşık bir vaka örneğini seçerek şu soruları kendinize sorabilirsiniz:

- Kararınızda referans çerçevesi olarak ne kullandınız?
- Bu referans çerçevesi, sizce karar verme sürecini ve sonucu nasıl etkiledi?
- Muhakeme sürecinde hangi zihinsel süreçlerden geçtiniz?
- Hesaba kattığınız en önemli etmenler nelerdi? Niçin?
- Konunun farklı yönlerini nasıl bir araya getirirsiniz?

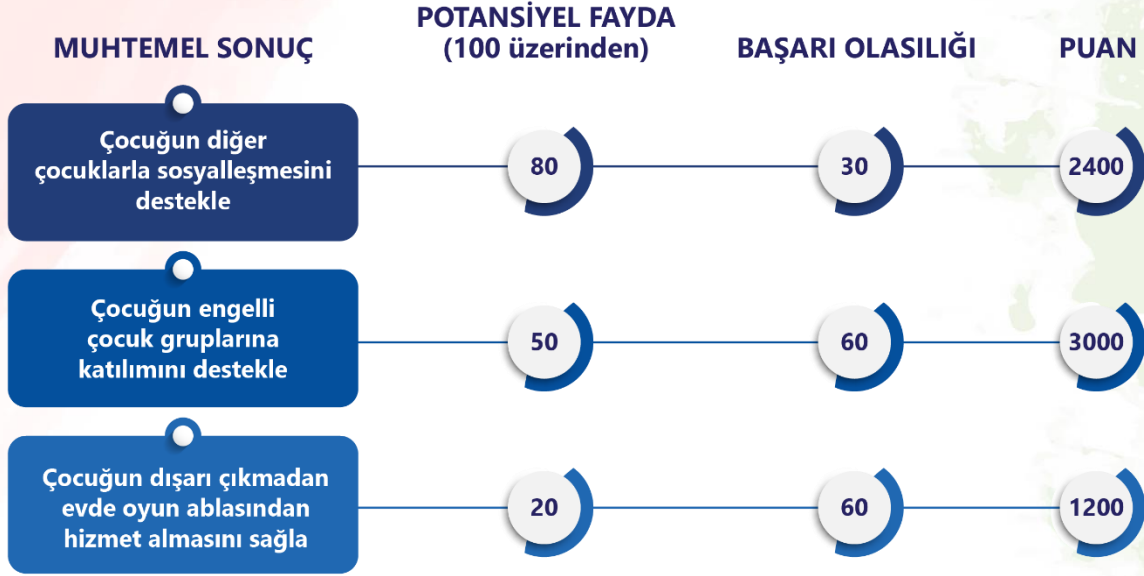
Karar verme sürecinde eleştirel olmak için kararların avantaj ve dezavantajları ile muhtemel sonuçları göz önünde bulundurulmalıdır. Sosyal hizmet değerlendirme sürecinde kullanılan ihtiyaç analizi yöntemleri ile genogram, kültürogram ve ekoharita gibi araçlar, analitik değerlendirme için fırsatlar sunar. Eleştirel düşünme kavramının somutlaştırılması, kurumsal süreçlere entegre edilmesi ve standardizasyonu için bu yöntem ve araçlar önemlidir. Karar verme sürecinde kullanılan karar ağacı da müracaatçı için fayda ve zararların belirlenmesinde kolaylık sağlayan bir yöntemdir (Wilkins ve Boahen, 2013). Bu yöntemde, önce üzerinde düşünölen bir müdahalenin olası sonuçları sıralanır, her bir sonuç için potansiyel fayda ve başarı 100 üzerinden puanlanır. Her bir sonuç için potansiyel fayda ve başarı puanları birbiri ile çarpılır ve değer hesaplanır.

Örneğin, sosyal faaliyetlere katılmakta zorluk çeken engelli bir çocukla çalışan bir meslek elemanı, çocuğun sosyalleşmesi için muhtemel müdahaleleri aşağıdaki gibi sıralamış ve puanlamıştır:





Bu proje Avrupa Birliđi tarafından finanse edilmektedir.



Bu yöntemin amacı, hangi seçeneđe öncelik verileceđini matematiksel olarak belirlemek yerine, meslek elemanlarının her bir seçeneđin fayda ve başarı ihtimaline verdikleri puanı neden verdikleri üzerine eleştirel şekilde düşünmelerini ve puanların sebebini meslektaşları ile tartışmalarını sağlamaktır. Bunun sonucunda, yeni müdahale seçenekleri ya da savunuculuk gerekliliđi ortaya çıkabilir.

Eleştirel düşünme, etik ikilemlerle karşı karşıya kalan meslek elemanları için paha biçilmez bir araçtır. Etik sorunlar her zaman net bir şekilde ortaya çıkmayabilir ve sıklıkla duygular, kültürel normlar ve toplumsal beklentilerin içerisinde saklanabilirler. Eleştirel düşünme, bu ikilemleri ayıklama ve tanımlama imkânı sağlar. Meslek elemanlarının ilk bakışta görünen ile etik olarak doğru olan uygulama arasında ayırım yapmalarına olanak tanır. Ayrıca etik ikilemler çıkar çatışmalarını da barındırır. Eleştirel düşünme, meslek elemanlarına bir karara varmadan önce çatışan görüşleri tarafsız bir şekilde değerlendirme olanađı verir. Meslek elemanları deontolojik, teleolojik veya erdem etiđi gibi etik çerçeveleri, sorunları çözmeye yardımcı olmak için kullanır. Eleştirel düşünme, bu çerçeveleri anlama, uygulama ve her bir ikilem için en uygun etik çerçeveyi seçmeyi kolaylaştırır.

Meslek elemanları, kimi zaman kendi kişisel değerlerini mesleki yaşamlarına taşıyabilir. Bu durum kimi zaman mesleki değerlerle ya da müracaatçı değerleri ile çelişebilir. Eleştirel düşünme, bu çelişkileri tanıma ve kişisel değerlerini tamamen göz ardı etmeden profesyonel standartlarla çelişmeyen bir karar verme yetisi sağlar. Meslek elemanları zaman zaman etik ikilemler yaşarlar ve müracaatçıların hayatlarını etkileyecek zor kararlar verirler. Eleştirel düşünme, bu karmaşık problem çözme sürecine yardımcı olur, meslek elemanlarının durumları nesnel olarak analiz etmelerine, çeşitli çözümleri düşünmelerine, potansiyel sonuçları öngörmelerine ve bilinçli kararlar vermelerine fırsat verir.





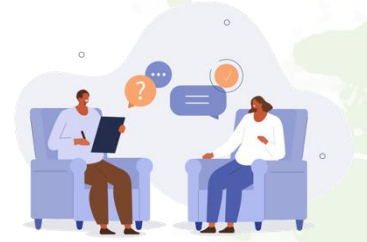
Bu proje Avrupa Birliđi tarafından finanse edilmektedir.



Etik ikilemlerde eleştirel düşünmek, meslek elemanlarının düşünömsellik becerilerini de geliştirir. Bu deneyimler meslek elemanları için öđreticidir ve gelecekteki etik karar verme yeteneklerini geliştirmelerine olanak tanır. Bu nedenle, sosyal hizmetlerde etik karar verme sadece dođruyu yanlıřtan ayırmak deđildir. Bu süreçte meslek elemanları, her bir kararın tüm paydařlar üzerindeki potansiyel etkilerini titizlikle analiz ederler. Bu süreçte eleştirel düşünme vazgeçilmezdir.

Eleştirel Düşünömsellik ve Süpervizyon

Mesleki süpervizyon, mesleki yeterlilik ve etik uygulama becerisini geliştirme ve uygulamalarının niteliđinden emin olmak için deneyimli bir meslek elemanının bir diđer meslek elemanının faaliyetlerini izlemesi ve gözden geçirmesidir (Ulusal Sosyal Hizmet Uzmanları Birliđi (NASW), 2013; Kadushin ve Harkness, 2002). Eleştirel düşünömsellik sürecinin olmazsa olmaz řartlarından biri mesleki süpervizyondur.



Meslek elemanının özellikle zorlandıđı vakalarla ilgili süpervizörü ile süpervizyon süreci yürütmesi gerekir. Kırılgan gruplara hizmet veren sosyal hizmet alanında çalışmak çođu zaman zorlu bir deneyimdir. Meslek elemanlarının iyilik halini korumak, uygulamaların nasıl daha iyi hale getirilebileceđini konuşmak ve müracaatçının yüksek yararını gözetmek için vaka danışmak hayati önem taşır. Bařka bir deyiřle müracaatçının yüksek yararını gözetmek, yeterince destek alan meslek elemanları ile mümkündür. Vaka danışmanlıđı bilhassa zor vakalarla çalışırken önemlidir. Tek bir meslek elemanının bir vakayı bütün yönleriyle ele alması ve müracaatçı sisteminin bütün bađlamını sađlıklı řekilde görmesi her zaman mümkün olmayabilir. Bir müracaatçının üstün yararının hangi müdahaleleri gerektirdiđi ile ilgili zaman zaman kişiler arasında fikir ayrılıkları çıkabilir. Bilhassa deneyimi az olan meslek elemanları sosyal hizmetin bilgi, beceri ve deđer boyutlarında desteđe ihtiyaç duyabilir. Bu noktada, meslek elemanı kendisinden daha deneyimli bir vaka danışmanının görüřünü almaya ya da diđer meslek elemanlarıyla bireysel görüřme ya da grup formatında vaka tartıřması yapmaya ihtiyaç duyabilir.



Bu proje Avrupa Birliği tarafından finanse edilmektedir.



Süpervizyon sürecinde düşünümsel döngü şu şekilde işler:

Şekil 4: Düşünümsel süpervizyon döngüsü



37

Bu döngüde her bir oturumda süpervizör tarafından meslek elemanına, hakkında danıştığı müracaatçı ya da müracaatçı sistemi ile ilgili aşağıdaki sorular sorulur:

Şekil 5: Düşünümsel süpervizyonda sorulacak sorular

Ne oldu?	Vaka çalışanının müracaatçı ile çalışırken yaşadığı deneyimler
Nasıl hissettirdi?	Vaka çalışanının müracaatçı sistemi ile çalışırken hissettikleri
Ne anlama geliyor? Niçin?	Müracaatçının genel durumu, olup bitenlerin müracaatçı ve vaka çalışanı için anlamı
Eylem planları	Neler daha farklı yapılabilirdi ve bundan sonra hangi adımlar izlenmeli

Eleştirel düşünümsellik için önemli olan iki süpervizyon türü vardır: eğitici ve destekleyici süpervizyon. Eğitici işlev ile süpervizör meslek elemanının:

- Kendi bilgi, beceri ve değer temelini gözden geçirmesine,
- Müracaatçıyı daha iyi anlamasına,
- Müracaatçıya verdiği tepkilere dair farkındalık geliştirmesine,





Bu proje Avrupa Birliđi tarafından finanse edilmektedir.



- **Müracaatçı ile ilişkisinin dinamiklerini daha iyi anlamasına,**
- **Müdahalesinin içeriđini ve sonuçlarını görmesine,**
- **Benzer müracaatçılarla başka hangi uygulama yöntemlerini uygulayabileceđini düşünmesine yardımcı olur.**

Eđitici süpervizyon, vaka yönetimi sürecinin herhangi bir aşaması (ön deđerlendirme, planlama, deđerlendirme, sonlandırma) ile ilgili olabilir.

Destekleyici süpervizyon ise meslek elemanlarının iş stresini azaltmaya, başarı ve öz yeterlilik duygusunu artırmaya yönelik yürütölen danışmanlıktır. Destekleyici süpervizyon, çalışanların kendilerini her anlamda güvende hissettikleri bir ortamda mesleki kimlik gelişimlerini destekler. Özellikle stresin, meslek elemanının fiziksel ve ruh sađlığı üzerindeki olası etkilerini gözlemeyi gerektirir. Süpervizör, meslek elemanının duygularını güvenli bir ortamda açıkça dile getirebilmesi için uygun ortamı oluşturmalı ve çalışanın rahat hissetmesini sađlamalıdır (Research in Practice, 2020). Meslek elemanı bu destek sayesinde müracaatçı ile yaptığı çalışmaların önündeki muhtemel engelleri fark eder. Böyle bir durumda meslek elemanı bu durumla nasıl baş edebileceđiyle ilgili desteklenir. Bazı durumlarda süpervizyon süreci bu engelleri kaldırmada yeterli olurken, kimi zaman dışarıdan psikolojik danışmanlık/psikoterapi gibi ilave desteklere ihtiyaç duyulabilir. Süpervizör, süpervizyon sürecinin psikolojik danışmanlık ya da psikoterapi ile farkını açıkça dile getirmelidir (Research in Practice, 2020). Bazı durumlarda süpervizör ve meslek elemanı, müracaatçının başka bir meslek elemanına havale edilmesine gerektiđine karar verebilir.

38

Aşađıda bir meslek elemanının düşünömsel süpervizyon sürecine örnek sunulmuştur.





Bu proje Avrupa Birliđi tarafından finanse edilmektedir.



Örnek 2: Meslek elemanı olarak yeni göreve başlayan Ayşe Hanım (26), 70 yaşında bir kadına yönelik yaşlı istismarı ihbarı üzerine ev ziyaretinde bulunmuştur. Kapıyı hakkında ihbarda bulunulan yaşlı kadın açmış ve Ayşe Hanım'a oldukça ters davranmıştır. Ayşe Hanım kim olduğunu öğrenmek istediğinde ise "Benim parama el mi koymak istiyorsun?" diyerek Ayşe Hanım'ı kovmuştur. Ayşe Hanım ortamdan hemen uzaklaşmış, bu deneyimden olumsuz etkilenmiş ve süpervizyon esnasında yaşadıklarını kıdemli meslektaşına dile getirmiştir. Süpervizyon esnasında deneyimli bir meslek elemanı olan Begüm Hanım, Ayşe Hanım ile aşağıdaki başlıklarda bu deneyimi değerlendirmiştir:

Ne oldu? Ayşe Hanım, süpervizyon sürecinde müracaatçı ile karşılaşması sırasında yaşadıklarını ayrıntılı şekilde Begüm Hanım'a anlatmıştır. Begüm Hanım, bazı sorular sorarak Ayşe Hanım'ın yaşadıklarını bir bağlama oturatarak, tüm duygu ve düşünceleriyle ortaya koyabilmesi için fırsat tanımıştır.

Nasıl hissettirdi? Begüm Hanım, "Bu olanlar sana nasıl hissettirdi?" soru ile Ayşe Hanım'ın bu deneyim esnasında neler hissettiğini ifade etmesine fırsat tanımış olur. Ayşe Hanım, bu esnada korku, öfke, endişe ve yetersizlik hissettiğini belirtmiştir.

Niçin? Begüm Hanım, Ayşe Hanım'a müracaatçının niçin böyle davranmış olabileceğini sorarak Ayşe Hanım'ın müracaatçı davranışının altında yatan muhtemel sebepleri etraflıca düşünmesini sağlar. Ayşe Hanım, bu davranışın altında müracaatçının evde yalnız olduğundan korkmuş olabileceği, verdiği tepkinin herhangi bir ruh sağlığı sorunu ya da o günkü ruh haliyle ilgili olabileceği gibi muhtemel ve rasyonel açıklamalar getirmiştir. Begüm Hanım ve Ayşe Hanım, ardından Ayşe'nin bu iletişimde korku, öfke, endişe ve yetersizlik hissetmesinin altında yatan sebepleri irdelemiştir. Ayşe Hanım'ın böyle bir durumda müracaatçıya duygularını belli etmeyerek profesyonel görünmesini sağlayan güçlü yanlarını değerlendirmişlerdir.

Eylem Planları: Bu aşamada, benzer durumlara daha iyi baş edebilmek için Ayşe Hanım'ın hangi bilgi ve becerilere ihtiyaç duyduğunu etraflıca konuşmuşlardır. Benzer durumlarda, Ayşe Hanım'ın nasıl davranabileceği ve bunu sağlamak için neler yapılabileceği (ön hazırlık, ziyarete iki kişi gitmek vb.) konuşulmuştur. Müracaatçının muhtemel ihtiyaçları ve ikinci bir ev ziyaretinin nasıl ve kim tarafından yapılacağına dair somut bir eylem planı yapmışlardır.



Bu proje Avrupa Birliđi tarafından finanse edilmektedir.



NELER ÖĞRENDİK?

Eleştirel düşünme, sosyal hizmet alanı için kritik bir değer taşıır ve mesleki yetkinliklerin bir parçasıdır. Bu alanda hizmet veren meslek elemanlarının planlı müdahale sürecini yürütürken ve karşılaştıkları sorunları çözerken hızlı ve otomatik düşünmenin yanı sıra yavaş ve çaba gerektiren düşünme biçimlerini de kullanmaları gerekir. Eleştirel düşünme, değerlendirme ve karar verme süreçlerinde önemli bir rol oynar ve karmaşık sosyal hizmet süreçlerinde belirsizlik ve deđişkenliklerle başa çıkmada kritik bir araçtır.

Eleştirel düşünme becerileri ve tutumları meslek elemanlarına, altta yatan inançları, değerleri, siyasi görüş ve yanlılıkları belirlemeyi, farklı ihtimal ve yaklaşımları düşünmeyi, sorun ve amaçları parçalarına ayırmayı, mantıklı düşünmeyi, olayları ve durumları etkileyen mikro ve makro bağlamsal faktörleri fark etmeyi, kanıta dayalı uygulamalar yapmayı ve zamanı yönetmeyi öğretir. Meslek elemanlarının bilgiye erişiminin kolay olduđu bugünkü dünyada, bilgiyi değerlendirebilmek için eleştirel düşünme becerilerini kullanmalarının ne derece hayati olduğunu öğrendik.

Meslek elemanlarının özellikle müracaatçıları ile ilgili stratejiler üzerinde düşünürken ve müdahalelerde bulunurken, farklı bilgi kaynaklarından gelen bilgileri birleştirmek ve değerlendirmek için eleştirel düşünmeyi kullanmaları gerekir. Bu kaynaklar, farklı disiplinlerin kuramsal bilgi tabanları, araştırma bulguları, kendi gözlemleri, uygulama bilgeliđi, müracaatçı deneyimleri, kurumsal bilgi ve sosyal politika alanındaki aktörlerdir. Bu derste, söz konusu bilgi kaynakların her biri için eleştirel düşünce süreçlerinin nasıl hayata geçirileceđi açıklanmış, pratik araçlar ve uygulama örnekleri sunulmuştur.

Eleştirel düşünme, meslek elemanlarının kendi ön yargılarının ve bilişsel yanlılıklarının farkında olmalarını ve bunları eleştirel bir şekilde değerlendirebilmelerini de gerektirir. Bu derste, yaygın bilişsel yanlılıklar olan çapa yanlılıđı, ayarlama yanlılıđı, sıkıştırma yanlılıđı, güvenilirlik yanlılıđı, kontrol yanılısaması, iyimserlik yanlılıđı, aşırı güven, ön yargı, hatırlama yanlılıđı, tekrarlama yanlılıđı ve çatışma korkusu gibi yanlılıklar örneklerle açıklanmıştır.

Ayrıca bu derste, eleştirel düşünömselliđin ne anlama geldiđi, nasıl bir döngü ile sosyal hizmet alanına yansıtıldıđı ve meslek elemanlarının hangi soruları sorarak eleştirel düşünömselliđi uygulayabileceđi ele alınmıştır. Düşünömselliđin yalnızca düşüncelerle deđil, duygularla da ilişkili bir süreç olduđu ve duygulara yönelik farkındalıđın eleştirel düşünmenin neden önemli bir bileşeni olduđu tartışılmıştır. Eleştirel düşünömsellikte süpervizyonun rolü ve düşünömsel süpervizyon süreci de dersin konuları arasındadır. Meslek elemanının süpervizyona hangi sebeplerle ihtiyaç duyduđu ve düşünömsel süpervizyon döngüsünün aşamaları örneklerle sunulmuştur.

Sonuç olarak, sosyal hizmet uygulamalarında eleştirel düşünme becerileri ve öz farkındalık, bir uygulama aşaması olmaktan öte, tüm aşamaları kapsayan bir yaklaşımdır. Meslek elemanlarının yargılayıcılıktan uzak olmak, bilişsel yanlılıklarını en aza indirmek ve müracaatçılara yönelik değerlendirmelerinde daha etkili olabilmek için bu derste ele alınan eleştirel düşünme yöntemlerini ve eleştirel düşünömselliđi hayata geçirmeleri son derece önemlidir.





Bu proje Avrupa Birliđi tarafından finanse edilmektedir.



SORULAR

- Eleştirel düşünme ile ilgili aşağıdaki ifadelerden hangisi **yanlıştır**?
 - Eleştirel düşünme becerileri, sosyal hizmet uygulamalarında önemli karar verme süreçlerine katkı sağlar.
 - Eleştirel düşünme becerileri, yalnızca matematik problemi çözmeye benzer, teknik bir süreç değildir.
 - Eleştirel düşünme becerilerinin sosyal hizmet uygulamasına aktarılması zor olabilir, ancak gereklidir.
 - Eleştirel düşünme, salt entelektüel bir süreçtir ve değer temeli üzerine oturmaz.
- Aşağıdakilerden hangisi eleştirel düşünümSELLİĞİN en net tanımıdır?
 - Meslek elemanının sosyal hizmet alanındaki mesleki deneyimleri üzerine düşünmesi
 - Meslek elemanının duygu ve düşüncelerini kontrol etmesi
 - Meslek elemanının tüm kararlarını eleştirel bir şekilde değerlendirmesi
 - Meslek elemanının sadece mesleki yeteneklerini değerlendirmesi
- Aşağıdaki tutumlardan hangisi eleştirel düşünme becerileri ve tutumlarına **dahil değildir**?
 - Açık fikirlilik
 - Azim
 - Esneklik
 - Yargılama
- Meslek elemanlarının eleştirel düşünme becerilerini kullanma nedenleri arasında hangisi **yoktur**?
 - Müracaatçıların özel ve biricik koşullarına uygun müdahalede bulunabilmek
 - Bilimsel ve kuramsal bilgiyi analiz edebilmek
 - Bilimsel araştırma bulgularını koşulsuz kabul etmek
 - Uygulama bilgeliğini artırmak
- Kuramsal bilgiyi eleştirel düşünme süreçlerini kullanarak değerlendirmek gerekir. Bunun sebepleri arasında aşağıdakilerden hangisi **yoktur**?
 - Kuramların gerçekliği nadiren tam olarak açıklayabilmesi
 - Kuramların müracaatçıların durumuna her zaman kesin çözümler sunabilmesi
 - Farklı müracaatçılar ve problemlere yönelik uygulama yapabilmek
 - Müracaatçıların özel durumlarını daha iyi anlayabilmek



Bu proje Avrupa Birliđi tarafından finanse edilmektedir.



6. Aşağıdaki ifadelerden hangisi, sosyal hizmet uygulamasında eleştirel düşünmenin önemini **yansıtmaz**?
- Eleştirel düşünme, meslek elemanlarına her durum için kesin ve deđişmez çözümler sunar.
 - Eleştirel düşünme, sosyal hizmet uygulamasının kalitesini artırır.
 - Eleştirel düşünme, sosyal hizmet uygulamasında etiđe ve deđerlere uyum sağlar.
 - Meslek elemanları, bilimsel ve kuramsal bilgileri eleştirel bir gözle deđerlendirebilmelidir.
7. Bir meslek elemanı, aileyi deđerlendirirken, ailenin düşük gelir düzeyine odaklanıp, ailenin çocuklarına sevgi ve ilgi gösterdiđi, çocukların okulda başarılı olduđu gibi bilgileri görmezden gelebilir. Bu durum aşağıdaki bilişsel yanlılıklardan hangisine örnek oluşturur?
- Sıkıştırma Yanlılıđı
 - Güvenilirlik Yanlılıđı
 - Ayarlama Yanlılıđı
 - İyimserlik Yanlılıđı
8. Meslek elemanı bir çocukla ilgili bakım tedbiri aldıđında aileden yoğun bir tepki görmüş ve şiddet riskiyle karşı karşıya kalmıştır. Bunun sonucunda daha sonra karşılaştıđı vakalarda gerekli olduđu durumlarda dahi çocuđu kurum bakımına alma konusunda çekingen davranmaktadır. Bu durum aşağıdaki yanlılıklardan hangisine örnek oluşturur?
- Kontrol yanılması
 - Ön yargı
 - Aşırı güven
 - Çatışma korkusu
9. Meslek elemanı çocuk müracaatçısıyla ilgili deđerlendirme yapmaktadır. Öğretmeni ile yaptıđı görüşmede öğretmen, çocuđun ebeveynlerinin disiplin sorunu olduđunu düşündüğünü söylemiştir. Meslek elemanı daha sonra ebeveynler ile yaptıđı görüşmede ebeveynlerden çocuđun dikkat eksikliđi olabileceđine dair bir bilgi almıştır, fakat bu bilgiyi görmezden gelmiştir. Meslek elemanının, çocuđun davranışlarını ilk bilgiye (öğretmenin söylediklerine) dayanarak deđerlendirme eğilimine ne ad verilir?
- Çapa Takılması Yanlılıđı
 - Ayarlama Yanlılıđı
 - Sıkıştırma Yanlılıđı
 - Güvenilirlik Yanlılıđı



Bu proje Avrupa Birliđi tarafından finanse edilmektedir.



10. Meslek elemanı, kendi bilgi ve becerilerinin kapsamını ve etkinliğini abartabilir. Bu durum müracaatçının gerçek ihtiyaçlarını tam olarak anlamadan hızlı bir değerlendirme ve müdahale yapma riskini artırabilir. Bu durum aşağıdaki yanlışlıklardan hangisine örnek oluşturur?
- Kontrol yanılması
 - Ön yargı
 - Aşırı güven
 - Çatışma korkusu
11. Uygulama bilgeliđi ve eleştirel düşünmenin sosyal hizmet alanındaki kullanım amacını aşağıdakilerden hangisi en kapsamlı şekilde açıklar?
- Meslek elemanlarının kendi profesyonel deneyimlerini ve sezgilerini kullanmalarını sağlamak
 - Bilimsel ve kuramsal bilgiye dayanarak müracaatçı yararını sağlamak
 - Sistemleri eleştirmek ve etik standartlara bađlı kalmak
 - Meslek elemanlarının profesyonel deneyimlerini, sezgilerini, bilimsel ve kuramsal bilgiyi birleştirerek müracaatçı yararını sağlamak
12. Sosyal hizmet mesleđi ve sosyal politika analizinde eleştirel düşünmenin önemi hakkında aşağıdakilerden hangisi **söylenemez**?
- Meslek elemanlarının çalıştıkları kurumun ve çalışma ilkelerini düzenleyen mevzuatın hangi deđer, inanç ve ilkeler üzerine dayandığını bilmesine gerek yoktur.
 - Meslek elemanlarının, sosyal hizmet ve sosyal politika alanındaki başlıca aktörlerin görüş, düşünce ve eylemlerini eleştirel düşünce süzgecinden geçirmesi gerekmektedir.
 - Eleştirel düşünme becerileri, sosyal politikaların ve ilgili mevzuatın arkasındaki varsayımları, deđer ve inançları analiz etmek ve yüzeyde görünenin ardını keşfedebilmek için önemlidir.
 - Sosyal hizmet mesleki yeterliliklerinden biri, sosyal refah politikalarının hizmet sistemlerini ve hizmetlere erişimini nasıl etkilediğini sosyal adalet perspektifinden değerlendirmektir.
13. Meslek elemanlarının farklı inanç ve düşünce sistemlerinden gelen müracaatçılarla profesyonel bir çerçevede yürütülen uygulamalarında nesnelliliđi sağlayabilmesi için sahip olması gereken en önemli yetenek aşağıdakilerden hangisidir?
- Yaratıcılık ve inovasyon
 - Eleştirel düşünme ve yansıtıcı düşünme
 - Zaman yönetimi ve örgütlenme
 - Teknolojik yeterlilik ve bilgi yönetimi
14. Düşünümsellik aşağıdakilerden hangi iki kategoriye ayrılır?
- Uygulama öncesi düşünümsellik ve uygulama sonrası düşünümsellik
 - Uygulama sırasında düşünümsellik ve uygulama üzerine düşünümsellik
 - Teorik düşünümsellik ve pratik düşünümsellik
 - Bilimsel düşünümsellik ve sanatsal düşünümsellik



Bu proje Avrupa Birliđi tarafından finanse edilmektedir.



15. Gibb'in düşünömsellik döngüsünün aşamaları arasında **yer almaz**?

- a) Deđerlendirme
- b) Analiz
- c) Ventilasyon
- d) Eylem Planı

16. Deđerlendirme ve karar verme sürecinde eleştirel düşünme ve analitik düşünmenin önemini aşağıdakilerden hangisi en kapsamlı şekilde açıklamaktadır?

- a) Sadece durumu analiz etmek için
- b) Durumun yol açabileceđi olası sonuçları ve bu sonuçlara giden yolları belirlemek için
- c) Sonuçları tahmin etmek için
- d) Çözöme giden yolları belirlemek için

17. Bilimsel bir araştırmanın eleştirel deđerlendirmesinde aşağıdaki sorulardan hangisi sorulmalıdır?

- a) Yazarların eğitim geçmişı nedir?
- b) Çalışmanın maliyeti ne kadardır?
- c) Çalışmanın amacı, nasıl yürütöldüğü ve sonuçları açıkça açıklanmış mıdır?
- d) Çalışma hangi dilde yazılmıştır?

18. Eleştirel düşünömsellik sürecinin **olmazsa olmaz şartlarından biri** aşağıdakilerden hangisidir?

- a) Mesleki süpervizyon
- b) Yeterli deneyim
- c) Uzaktan çalışma
- d) Yüksek motivasyon

19. Meslek elemanının düşünömselliđini en çok destekleyen iki süpervizyon türü aşağıdakilerden hangisidir?

- a) Öđretici ve bireysel süpervizyon
- b) Eğitimci ve destekleyici süpervizyon
- c) Destekleyici ve yaratıcı süpervizyon
- d) Eğitimci ve bireysel süpervizyon

20. Süpervizyon sürecinde, süpervizör meslek elemanına genellikle hangi konuyla ilgili sorular sorar?

- a) Müracaatçının maddi durumu
- b) Müracaatçı ve müracaatçı sistemi ile ilgili deneyimler ve hisler
- c) Meslek elemanının kişisel yaşamı
- d) Meslek elemanının maaş beklentileri

1D	2A	3D	4C	5B	6A	7C	8D	9A	10C	11D	12A	13B	14B	15C	16B	17C	18A	19B	20B
----	----	----	----	----	----	----	----	----	-----	-----	-----	-----	-----	-----	-----	-----	-----	-----	-----



Bu proje Avrupa Birliği tarafından finanse edilmektedir.



KAYNAKLAR


- Adams, R., Dominelli, L., ve Payne, M. (Eds.). (2009). *Sosyal Hizmet: Temel Alanlar ve Eleştirel Tartışmalar*. Nika Yayınevi. (Özgün eserin yazarı J. Lishman, Kişisel ve mesleki gelişim bölümü).
- Adams, R., Dominelli, L., ve Payne, M. (2002). *Critical practice in social work*. Palgrave.
- Babahanoğlu, R., ve Mavili, A. (2018). Sosyal Hizmet Öğrencilerinin Eleştirel Düşünme Eğilimleri ile Bilinçli Farkındalıkları Arasındaki İlişkilerin İncelenmesi (Konya Örneği). *Toplum ve Sosyal Hizmet*, 29(1), 90-113.
- Balen, R. ve White, S. (2007). Making critical minds: Nurturing 'not-knowing' in students of health and social care. *Social Work Education*, 26(2), 200-206.
- Brown, K., ve Rutter, L. (2008). *Critical thinking for social work (2nd ed.)*. Learning Matters.
- Brown, L., Moore, S., Turney, D. (2023). Analysis and critical thinking in assessment. Research in practice. Erişim adresi: https://www.ryantunnardbrown.com/wp-content/uploads/2012/11/analysiscriticalthinking_core_publication-2.pdf
- Bruster, B. E., Lane, T. Y., ve Smith, B. D. (2019). Challenging implicit bias: preparing students to practice with African American families. *Social Work Education*, 654-665. <https://doi.org/10.1080/02615479.2019.1594753>
- Chu, W. C.K.; Tsui, M.-s. (2008). *The nature of practice wisdom in social work revisited*. *International Social Work*, 51(1), 47-54. doi:10.1177/0020872807083915
- Dalzell, R., ve Sawyer, E. (2016). *Putting analysis into child and family assessment: Undertaking assessments of need (3rd ed.)*. Jessica Kingsley Publishers.
- Fisher, T., ve Somerton, J. (2000). Reflection on action: The process of helping social work students to develop their use of theory in practice. *Social Work Education*, 19(4). <https://doi.org/10.1080/02615470050078384>
- Gambrill, E. (2005). *Critical Thinking in Clinical Practice: Improving the quality of judgements and decisions (2nd ed.)*. John Wiley, New Jersey.
- Garrett, P. (2013). *Social Work and Social Theory: Making connections*. Bristol: Policy Press
- Gibbs, G. (1988). *Learning by Doing: A guide to teaching and learning methods*. Further Education Unit, Oxford Brookes University, Oxford.
- Hawkins, P., Shohet, R. (2006). *Supervision in the Helping Professions*. Open University Press.
- Kirst-Ashman, K. K. (2007). *Introduction to Social Work ve Social Welfare: Critical Thinking Perspectives (3rd ed.)*. Thomson Brooks/Cole.
- Lombardi, D. (2023). On the horizon: The promise and power of higher-order, critical, and critical-analytical thinking. *Educational Psychology Review*. <https://doi.org/10.1007/s10648-023-09763-z>
- Mathias, J. (2015). Thinking Like a Social Worker: Examining the Meaning of Critical Thinking in Social Work. *Social Work Education*, 51(3), 457-474. <https://doi.org/10.1080/10437797.2015.1043196>
- National Association of Social Workers. (2023). *Evidence-Based Practice*. Erişim adresi: <https://www.socialworkers.org/News/Research-Data/Social-Work-Policy-Research/Evidence-Based-Practice>



Bu proje Avrupa Birliđi tarafından finanse edilmektedir.



- National Association of Social Workers. (2021). *Code of Ethics of the National Association of Social Workers*. Eriřim adresi: <https://www.socialworkers.org/About/Ethics/Code-of-Ethics/Code-of-Ethics-English>
- National Association of Social Workers. (2013). *Best Practice Standards in Social Work Supervision*. Eriřim adresi: <https://www.socialworkers.org/LinkClick.aspx?fileticket=GBrLbL4Buwl%3Dveportalid=>
- Nisanci, A. (2023). Young People in Social Care. In *Key Themes in Health and Social Care: A Companion to Learning 2nd Edition*. Ed. Bernard A. Routledge Press.
- Research in Practice (2020). *Supporting individuals, teams and organisations*. Eriřim adresi: https://adultsdp.researchinpractice.org.uk/media/4349/ttsdp_tool_the-4x4-model-during-the-pandemic_may_20.pdf
- Research in Practice. (2019). *Supervision: Brief Guide*. Eriřim adresi: <https://www.researchinpractice.org.uk/adults/publications/2019/july/supervision-brief-guide-2019/>
- Rogers, M., ve Allen, D. (2019). *Applying Critical Thinking and Analysis in Social Work*. SAGE Publications.
- Samson, P. L. (2015). Practice wisdom: the art and science of social work. *Journal of Social Work Practice*, 29(2), 119-131. DOI: 10.1080/02650533.2014.922058
- Sosyal Hizmet Eđitimi Konseyi (2022). Educational policy and accreditation standards. Eriřim adresi: <https://www.cswe.org/accreditation/standards/2022-epas/>
- Taylor, B. J. (2017). *Decision Making, Assessment and Risk in Social Work*. Sage Publications.
- Tillbury, Osmond ve Scott. (2010). Teaching critical thinking in social work education: a literature review. Eriřim adresi: https://research-repository.griffith.edu.au/bitstream/handle/10072/38225/65228_1.pdf?sequence=1&isAllowed=y
- Tang Yan, C., Orlandimeje, R., Drucker, R., ve Lang, A. J. (2022). Unsettling reflexivity and critical race pedagogy in social work education: narratives from social work students. *Social Work Education*, 41(8), 1669-1692. <https://doi.org/10.1080/02615479.2021.1924665>
- The University of Edinburg Reflection Toolkit. (2020). *Gibb's Reflective Cycle*. Eriřim adresi: <https://www.ed.ac.uk/reflection>
- Türnüklü, E. B., ve Yeřildere, S. (2005). Problem, Problem Çözme ve Eleřtirel Düşünme. *Gazi Eđitimi Fakültesi Dergisi*, 25(3), 107-123.
- Yüksek Öđretim Kurumu (2019). Sosyal hizmet ulusal çekirdek eğitim programı. Eriřim adresi: https://www.yok.gov.tr/Documents/Kurumsal/egitim_ogretim_dairesi/Ulusal-cekirdek-egitimi-programlari/sosyal-hizmet-ulusal-cekirdek-egitim-programi.pdf
- Wilkins, D., ve Boahen, G. (2013). *Critical analysis skills for social workers*. Open University Press.
- Wong, Y.-L. R., ve Vinsky, J. (2021). *Beyond Implicit Bias: Embodied Cognition, Mindfulness, and Critical Reflective Practice in Social Work*. *Australian Social Work*, 186-197. <https://doi.org/10.1080/0312407X.2020.1850816>



"Bu yayın, Avrupa Birliđi'nin maddi desteđi ile oluşturulmuştur ve sürdürölmektedir.
İçerik tamamıyla WEglobal Danışmanlık A.Ş sorumluluđu altındadır
ve Avrupa Birliđi'nin görüşlerini yansıtmak zorunda değildir."