



Bu proje Avrupa Birliđi tarafından finanse edilmektedir.



ÇOCUK-AİLE DEĞERLENDİRME VE RİSK TESPİTİ



WEGlobal





Bu proje Avrupa Birliđi tarafından finanse edilmektedir.



İÇİNDEKİLER

GİRİŞ	4
ÇOCUĐU VE AİLEYİ DEĐERLENDİRİRKEN BENİMSENMESİ GEREKEN YAKLAŞIMLAR	5
Çocuk Merkezli Yaklaşım	5
Ekolojik Yaklaşım	10
Güçlendirme Yaklaşımı	12
ÇOCUĐUN VE AİLENİN DEĐERLENDİRİLMESİNE İLİŞKİN BOYUTLAR	16
Çocuđun Gelişimsel Özellikleri	18
Sađlık	18
Eđitim	18
Duygusal ve Davranışsal Gelişim	18
Çocuđun Kimliđi (Aidiyet)	18
Aile İlişkileri ve Sosyal Çevre	19
Sosyal Görünüm	19
Aile ve Çevresel Faktörler	19
Aile Öyküsü ve İşlevleri	19
Konut-Barınma Yeri	19
İş	20
Gelir	20
Ailenin Sosyal Uyumu	21
Toplumsal Kaynaklar	21
Anne-Babalık Kapasitesinin Boyutları	21
Temel Bakım	21
Çocuđun Güvenliđinin Sađlanması	21
Duygusal Yakınlık	21
Teşvik Etme	22
Rehberlik ve Sınırlar	22
Tutarlılık/İstikrar	22
ÇOCUK VE AİLEYE İLİŞKİN RİSKLERİ TESPİT ETME	26



Bu proje Avrupa Birliđi tarafından finanse edilmektedir.



Risk Tanımı	26
Çocukların Çalıştırılması ile İlgili Risk Faktörleri.....	32
İhmal ve İstismar Mağduru Çocuklarla İlgili Risk Faktörleri.....	34
Maddeyi Kötüye Kullanan Çocuklarla İlgili Risk Faktörleri.....	39
NELER ÖĞRENDİK?	41
Çocuđun ve Ailenin Deđerlendirmesine İlişkin Boyutlar	41
Çocuk ve Aileye İlişkin Risklerin Tespiti	42
SORULAR	43
KAYNAKLAR	47



Bu proje Avrupa Birliđi tarafından finanse edilmektedir.



ÇOCUK-AİLE DEĞERLENDİRME VE RİSK TESPİTİ

Öğrenme Çıktıları

- Çocuđu deđerlendirme ve çocukla ilgili duruma müdahale süreçlerinde, çocuđun tanımının önemini fark eder.
- Çocuđu ve aileyi deđerlendirmek için gerekli olan yaklaşımları bilir.
- Çocuđu ve aileyi bütüncül olarak deđerlendirir.
- Çocuđu ve aileyi deđerlendirme çerçevesini tanımlar.
- Vakalar doğrultusunda çocuđu, aileyi ve riskleri deđerlendirir.
- Risk ve ilişkili kavramları tanımlar.
- Çocuklarla ilgili risk faktörlerini bilir.
- Çocukların çalıştırılmasına neden olan ve çalıştırılan çocukların karşılaştığı riskleri tanımlar.
- İhmal ve istismar riskini deđerlendirebilecek göstergeleri kullanır.
- Vaka örnekleri üzerinden risk deđerlendirmesi yapabilir.

Anahtar Sözcükler

Çocuk, aile, deđerlendirme, risk tespiti



Bu proje Avrupa Birliđi tarafından finanse edilmektedir.



GİRİŞ

Çocuk kavramı ve çocuđa verilen anlam, özellikle 20. yüzyılda çocuk hakları alanında yaşanan gelişmeler ve atılan adımlar sayesinde evrimleşerek günümüzdeki hâlini almıştır. Çocuđun, ailesi ve çevresiyle uyumlu, güven ve refah içinde yaşaması gerektiđi, bakılmaya, sevmeye ve korunmaya ihtiyaç duyduđu günümüzde geniş çevrelerde kabul görmektedir. Çocuklar, aile, eğitim kurumları, sivil toplum örgütleri ve kamu kuruluşları gibi birçok sistem ile etkileşim hâlinde olup bu etkileşim içinde sorunlarını önleyen ve çözen destek ağlarına ihtiyaç duymaktadır. Bu bakış açısı ile çocuk işçiliđinin yasaklanması, eğitim ve bakım hizmetlerinde çocuđun refahına birincil önem verilmesi, çocuk odaklı sosyal güvenlik sistemlerinin yapılandırılması gibi adımlar atılmıştır.

“

Çocukların desteklenmesi gerektiđi anlayışı, devletlerin sunduđu hizmetlerin çocukluk dönemi gelişim dinamiklerine uygun şekilde yeniden yapılandırılmasını zorunlu hâle getirmiştir.



”

4

Çocuk koruma sisteminde temel hedef çocuđun üstün yararadır. Bu nedenle çocuđun ve ailenin değerlendirilmesi, çocuđun üstün yararı ilkesi çerçevesinde yapılan, çocuđun aile içinde ve dışında karşılaştığı deđişen ihtiyaç ve/veya risk düzeyini analiz eden ve bunlara yanıt veren dinamik ve kanıt temelli bir süreç olmalıdır. Kanıt temelli süreci destekleyebilmek için çocuđun ve ailenin değerlendirme kriterlerini ve çocuđun ekosisteminde karşılaşılabileceđi riskleri belirlemek gerekir. Bu bağlamda, öncelikle çocuđun tanımı ile çocuk koruma sisteminin ve değerlendirme süreçlerinin temelini oluşturan ilkeler üzerinde durulacaktır. Bu doğrultuda çocuk odaklılık, ekolojik yaklaşım ve güçlendirme ilkeleri ele alınmıştır.





Bu proje Avrupa Birliđi tarafından finanse edilmektedir.



ÇOCUĐU VE AİLEYİ DEĐERLENDİRİRKEN BENİMSENMESİ GEREKEN YAKLAŞIMLAR



Çocukların sağlıklı gelişimleri için en güvenli yer kalıcı bir aile ve ev ortamıdır. Her çocuđun yeterli bakım ve gözetim ile ihmal, istismar ve sömürden korunma hakkı vardır. Ebeveynlerin temel sorumluluđu, çocuklarının fiziksel, zihinsel, duygusal, eğitsel ve tıbbi ihtiyaçlarının yeteri kadar karşılanmasını sağlamaktır. Çocuđun, çeşitli nedenlerle ailesi tarafından korunamaması durumunda çocuđun korunması görevi devletin sorumluluđundadır. Bu kapsamda devlet öncelikle çocuđun ailesinin yanında güvenli bir şekilde büyümesini destekler.

Çocukların ihmal ve istismar konusunda karşılaştığı sorunlar oldukça karmaşık olup bu durum çođu zaman belirsiz şekillerde ortaya çıkabilmektedir. Bu belirsizlik nedeniyle, bir çocuđun güvenliđi veya gelişimi ile ilgili tehditleri bazı ipuçlarından keşfetmek oldukça önemlidir.

Çocuđun yüksek yararını gözetmek ve korunmasına ilişkin doğru bir yol izlemek amacıyla ayrıntılı inceleme yapılması ve risklerin değerlendirilmesi gerekmektedir. Çocuk merkezli, aile odaklı ve kültüre duyarlı bir çerçeve, çocuklar için en destekleyici ortamdır. Bu bakış açısını destekleyen bazı yaklaşımları bilmek, çocuk ve aile ile ilgili değerlendirme yaparken ışık tutacaktır.

Bu yaklaşımlar, değerlendirme aşamasında meslek elemanına bir bakış açısı kazandıracığı gibi müdahale ve izleme aşamalarında kullanılacak çeşitli araç ve yöntemler de sunar. Bu doğrultuda çocuk merkezli yaklaşım, ekolojik yaklaşım ve güçlendirme yaklaşımları ele alınacaktır.

Çocuk Merkezli Yaklaşım

Çocuk merkezli bir değerlendirme, sosyal hizmetlerin (sađlık, bakım, eğitim, güvenlik vb.) sunulmasında çocuđun iyilik hâlinin sürekliliđinin sağlanması amacıyla destekler. Bu amaç doğrultusunda, bakım verenlerin (ebeveynler, çocuđun bakımında rol oynayan sosyal destek sistemleri, sosyal hizmet profesyonelleri vb.) güçlendirilmesi ve çocuđun ihtiyaçlarına yönelik hizmetlerin erişilebilir kılması önemlidir. **Çocuk Haklarına Dair Sözleşme (Çocuk Hakları Sözleşmesi), çocuk merkezli bakış açısının ürettiđi en önemli metinlerden biri olarak karşımıza çıkmaktadır. Sözleşme, çocukların medeni, siyasi, ekonomik, sosyal ve kültürel haklarına saygı duyulmasını ve bu haklarından yararlanmalarını sağlamayı taahhüt eder. Sözleşme, çocuklar için sađlık, eğitim, yasal, medeni ve sosyal hizmetler için standartlar belirleyerek bu hakların gerçekleştirilmesini sağlar (Birleşmiş Milletler, 1989).**





Bu proje Avrupa Birliđi tarafından finanse edilmektedir.



Aşađıda, Çocuk Haklarına Dair Sözleşme'nin temel ilkeleri özetlenmiştir. Bu ilkeler çocuk ve aile değerlendirilirken yapılacak uygulamalara yön verir.

Temel İlkeler	Açıklama
Ayrımcılık Yapmama	Taraf Devletler, kendi yetki alanlarındaki her çocuđa, kendileri, ebeveynleri veya yasal vasileriyle ilgili ırk, renk, cinsiyet, dil, din, siyasi veya diđer görüşler, ulusal, etnik veya sosyal köken, yoksulluk, engellilik, doğum veya diđer herhangi bir durum nedeniyle, hiçbir ayırım gözetmeksizin sözleşmede belirtilen haklar çerçevesinde saygı gösterecek ve bu hakları onlara sağlayacaktır."
Çocuđun Yüksek Yararı	Çocuklar, özellikle çok küçükken savunmasızdırlar ve haklarından tam olarak yararlanabilmeleri için özel desteđe ihtiyaçları vardır. Kamu veya özel sosyal yardım kurumları, mahkemeler, idari makamlar veya yasama organları tarafından uygulanan ve çocukları ilgilendiren tüm işlemlerde, çocuđun yüksek yararı öncelikli düşüncedir.
Yaşama ve Gelişme Hakkı	Taraf devletler, çocuđun hayatta kalmasını ve gelişmesini mümkün olan azami ölçüde sağlar.
Çocuđun Görüşleri	Taraf Devletler, kendi görüşlerini oluşturabilen çocuđa, kendisini etkileyen tüm konulardaki görüşlerini özgürce ifade etme hakkını tanır ve bunu, çocuđun yaşına ve olgunluđuna göre gereken özenle yapar. Sözleşme, her çocuđun haklara sahip olduğunu ve bu hakların çocuklar arasında herhangi bir ayırım gözetmeksizin uygulanması gerektiđini ifade eder. Her çocukla ilgili süreçte çocuđun yüksek yararının gözetilmesi gerektiđini vurgular.



Bu proje Avrupa Birliđi tarafından finanse edilmektedir.



Diđer İlkeler

Bahsedilen temel ilkeler dıřında çocukların, Çocuk Hakları Sözleşmesi'nde korunan diđer hakları ařađıdaki tabloda özetlenmiş ve daha anlaşılır olması için bir şekil ile de desteklenmiştir.

UYGULAMA ÜZERİNE DÜŐÜNELİM 1:

Tabloyu incelerken alanda müdahale ettiđiniz çocukları düşünün, genellikle hangi haklardan mahrum kaldıklarını ve sizin bu durumu hangi göstergelerle fark ettiđinizi belirtin.

İLKELER	GÖSTERGELER
<ul style="list-style-type: none">○ Ayrımcılık yapmama (mad. 2)	Engelli olduđu için okula kabul edilmeyen bir çocuk
<ul style="list-style-type: none">○ Çocuđun yüksek yararı (mad. 3)	
<ul style="list-style-type: none">○ Aile ortamı ve çocukların büyüme kapasiteleriyle uyumlu ebeveyn rehberliđi (mad. 5)	
<ul style="list-style-type: none">○ Yařama, gelişme ve korunma hakkı (mad. 6)	
<ul style="list-style-type: none">○ Doğum kaydı, isim ve uyruk (mad. 7)	Göç nedeniyle kimliđi çıkartılmayan çocuk
<ul style="list-style-type: none">○ Kimliđin korunması (mad. 8)	
<ul style="list-style-type: none">○ Aileden ayrı düşme (mad. 9)	
<ul style="list-style-type: none">○ Ailenin yeniden birleşmesi (mad. 10)	
<ul style="list-style-type: none">○ Yasa dıřı nakil ve geri dönmeme (mad. 11)	
<ul style="list-style-type: none">○ Çocuđun görüşlerine saygı (mad. 12)	
<ul style="list-style-type: none">○ İfade özgürlüğü, hak arama, bilgi alma ve verme (mad. 13)	
<ul style="list-style-type: none">○ Düşünce, vicdan ve inanç özgürlüğü (mad. 14)	
<ul style="list-style-type: none">○ Dernek kurma ve barışçıl gösteri yapma özgürlüğü (mad. 15)	
<ul style="list-style-type: none">○ Gizliliđin ve itibarın korunması (mad. 16)	
<ul style="list-style-type: none">○ Bilgiye ulaşma ve zararlı materyallerden korunma (mad. 17)	
<ul style="list-style-type: none">○ Ebeveynlerin sorumlulukları, ebeveynlere yardım ve çocuk bakım hizmetleri (mad.18)	
<ul style="list-style-type: none">○ İhmal ve istismar (mad.19)	
<ul style="list-style-type: none">○ Aile ortamından yoksun çocuklar (mad. 20)	
<ul style="list-style-type: none">○ Evlat edinme (ülke içi ve ülkeler arası) (mad. 21)	
<ul style="list-style-type: none">○ Mülteci, göçmen (mad. 22) ve refakatsiz sığınmacı çocuklar	
<ul style="list-style-type: none">○ Sağlık hizmetleri (mad. 24)	



Bu proje Avrupa Birliđi tarafından finanse edilmektedir.



o Yerleřtirmenin periyodik takibi (mad. 25)	
o Sosyal güvenliđ, çocuk bakım hizmetleri ve olanakları (mad. 26 ve 18, para. 3)	
o Çocuđun fiziksel, zihinsel, ahlaki ve sosyal geliřimini emniyet altına alacak, fakirliđi ve eřsizliđi azaltacak, yařam standardı, gıda, giyim ve barınma hususlarında destek programları ile malzeme yardımı dâhil alınan tedbirler (mad. 27, para. 1-3),	
o Çocuk bakımının düzelmesi (mad. 27, para. 4)	
o Mesleki eđitim ve rehberliđi de içeren eđitim hakkı (mad. 28)	
o Eđitim kalitesine de atıfta bulunarak eđitimin amaçları (mad. 29)	
o Çocukların kültürel hakları (mad. 30)	
o Dinlenme, oyun, tatil, kültürel ve sanatsal faaliyetler (mad. 31)	
o Yürürlükteki asgari çalıřma yaşı, çocuk iřçiliđi de dâhil olmak üzere (mad. 32) ekonomik istismar mađduru çocuklar	
o Çocukları madde kullanımından koruyacak önlemler (mad. 33)	
o Çocukların cinsel istismarı (mad. 34)	
o Çocuk satışı, çocuk ticareti ve çocuk kaçırlması (mad. 35)	
o Diđer istismar türleri (mad. 36)	
o Bedensel cezalar dâhil iřkence veya diđer zalimane, insanlık dıřı, onur kırıcı davranıř veya cezaya muhatap olmama (mad. 37 (a) ve 28, para. 2),	
o Özgürlüđünden yoksun ve alıkonulan çocuklara yönelik tedbirler (mad. 37 (b-d))	
o Çocukların bedensel ve ruhsal bakımdan sađlıđına yeniden kavuřması ve toplumla bütünleřmeleri (mad. 39)	
o Çocuk adalet yönetimi (mad. 40)	



Bu proje Avrupa Birliđi tarafından finanse edilmektedir.



1 -18 ÇOCUĐUN TANIMI	2 AYRIMCILIĐA HAYIR	3 ÇOCUĐUN ÖSTÜN YARARI	4 HAKLARI GERÇEKLEŐTİRMEK	5 ÇOCUKLAR GELİŐİRKEN AİLENİN REHBERLİĐİ	6 YAŐAM, HAYATTA KALMA VE GELİŐİM	7 İSİM VE UYRUK
8 KİMLİK	9 EBEVEYNLERLE BİRLİKTELİK	10 BAŐKA ÖLKEDEKİ EBEVEYNLERLE GÖRÜŐME	11 KAÇIRILMADAN KORUNMA	12 ÇOCUKLARIN GÖRÜŐLERİNE SAYGI	13 DÜŐÜNCELERİN ÖZGÜR PAYLAŐIMI	14 FİKİR VE DİN ÖZGÜRLÜĐÜ
15 GRUP KURMA YA DA KATILMA	16 MAHREMİYETİN KORUNMASI	17 BİLGİYE ERİŐİM	18 EBEVEYNLERİN SORUMLULUĐU	19 ŐİDDETEN KORUNMA	20 AİLESİ OLMAYAN ÇOCUKLAR	21 EVLAT EDİNİLMİŐ ÇOCUKLAR
22 MÜLTECİ ÇOCUKLAR	23 ENGELLİ OLAN ÇOCUKLAR	24 SAĐLIK, SU, GIDA, ÇEVRE	25 YERLEŐTİRİLEN ÇOCUĐUN TAKİBİ	26 SOSYAL VE EKONOMİK YARDIM	27 YİYECEK, GİYECEK, GÜVENLİ BİR EV	28 EĐİTİME ERİŐİM
29 EĐİTİMİN AMAÇLARI	30 AZINLIK KÜLTÜRÜ, DİL VE DİN	31 DİNLENME, OYUN, KÜLTÜR, SANAT	32 KÖTÜ ÇALIŐMADAN KORUNMA	33 ZARARLI MADDELERDEN KORUNMA	34 CİNSEL İŐTİSMARDAN KORUNMA	35 İNSAN TİCARETİNDEN KORUNMA
36 SÖMÜRÜDEN KORUNMA	37 TUTUKLU ÇOCUKLAR	38 SAVAŐTA KORUNMA	39 KURTARILMA VE YENİDEN ENTEGRASYON	40 YASAYI ÇİĐNEYEN ÇOCUKLAR	41 ÇOCUKLAR İÇİN EN İYİ YASA UYGULANIR	42 HERKES ÇOCUK HAKLARINI BİLMELĐDİR

43-54



SÖZLEŐME NASIL ÇALIŐIR

ÇOCUK HAKLARINA DAİR SÖZLEŐME



Bu proje Avrupa Birliđi tarafından finanse edilmektedir.



UYGULAMA ÜZERİNE DÜŞÜNELİM 2:

Aşağıdaki örnek vakada verilen ailenin çocuđa bakış açısını ve bu bakış açısının çocuđa yönelik anne-babalık davranışlarını nasıl şekillendirdiđini düşününüz. Bu bakış açısı çocuđu nasıl etkiler? Çocuđun, Çocuk Haklarına Dair Sözleşme’de yer alan hangi temel haklara ulaşımını engeller? Bu durum çocukla ilgili hangi risklerin ortaya çıkmasına neden olabilir?



Çocuklar Güvende Ekibi tarafından sokakta dilencilik yaparken bulunan 12 yaşındaki Samet annesi, babası ve 3 ile kardeři ile birlikte yaşamaktadır. Ailedeki diđer çocuklar da Samet gibi dilenmektedir, hiçbiri okula gitmemektedir. Ekiplerin bildirimini sonrası hane ziyaretinde bulunan meslek elemanları anne ve baba ile görüşmüşlerdir. Baba 40 yaşında olduđunu, herhangi bir sađlık sorununun olmadıđını ve çalışmadıđını bildirmiştir. Baba, “Bizim adetlerimize göre 40 yaşına gelmiş adam çalışmaz, evde hele ođlanlar varsa hiç çalışmaz, çocuklar çalışıp bana ve annelerine bakmak zorundalar. Ben de 10 yaşında sokaklarda çalıştım, küfe taşıdım, dilendim, kâğıt topladım. Biz çocuk muyduk da onlar çocuk olsun” demiştir.

10

Çocuđun göz ardı edilen temel hakları	Ulaşamadıđında ortaya çıkabilecek riskler
<ul style="list-style-type: none">○ Sađlık hizmetlerine erişim	<ul style="list-style-type: none">○ Sokakta karşılaşılabileceđi, sađlığını tehdit edebilecek tehlikeler
<ul style="list-style-type: none">○ Eđitime erişim	
<ul style="list-style-type: none">○ Çocuklar geliřirken ailenin rehberliđi	

Ekolojik Yaklaşım

Çocuk hizmetlerinin nitelikli bir şekilde yürütülmesi için sistem yaklaşımının sunduđu bakış açısı belirleyicidir. Bu yaklaşım, bireyler ve yaşam olaylarında etkili olan çevresel deđişkenler hakkında deđerlendirme, anlama ve uygulama yapma imkânı sunar. Sistem yaklaşımı, çocuđun çevresindeki en yakın etkileşim noktalarından başlayarak mikro düzeyden makro düzeye kadar çocuđun haklarına erişimini sađlayacak veya engelleyecek deđişkenleri ele alır.



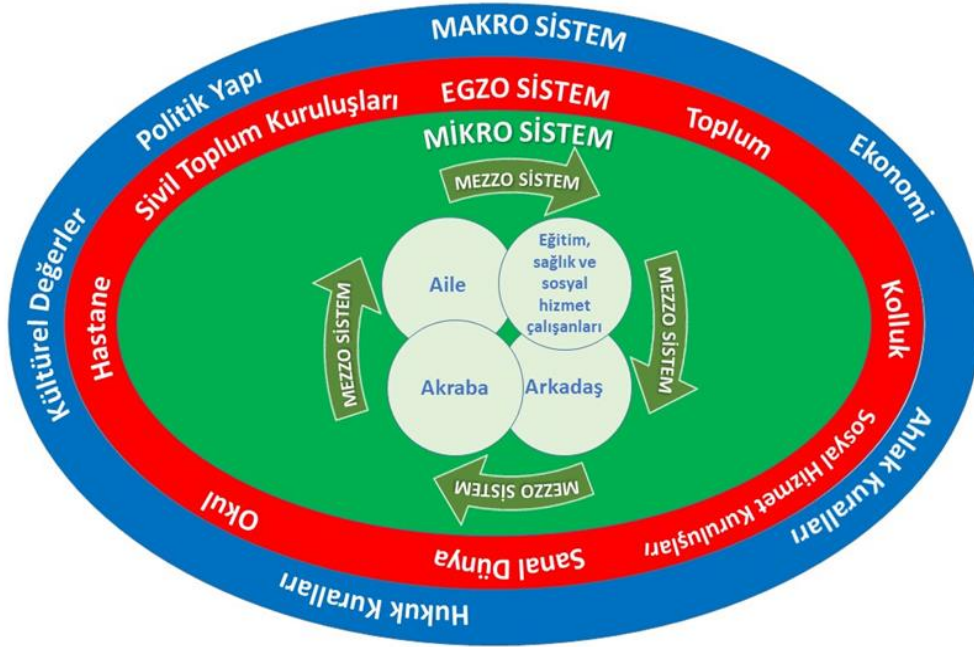


Bu proje Avrupa Birliđi tarafından finanse edilmektedir.



Çocuklar için önleyici ve koruyucu bir çalışmada ve/veya müdahale seviyesinde değerlendirme ve uygulama yapmak için, sistemin bütüncül bir şekilde ele alınması gereklidir. Bu bakış açısı mikro, mezo ya da makro düzeyli bir çalışmada; kullanılacak bilgi kaynakları, müdahale gerektiren hususlar, müdahalede kullanılacak araç ve yöntemler, çocuğun yüksek yararına engel olabilecek sosyokültürel yapı özellikleri, mevcut politikadaki eksiklikler ve tüm bu unsurların birbirleri ve çocuk üzerindeki etkisine dair derin bir sorgulamayı gerektirir. Mikro, mezo, egzo ve makro düzeylerin tanımlanması, bireylerin, ailelerin ve grupların sorunlarını ve ihtiyaçlarını belirlememizi sağlar. Aşağıda bir çocuğun ve ailesinin içinde bulunduğu sistemleri gösteren bir şekil sunulmaktadır.

Şekil 1: Çocuđun Ekosistemi



Örneđin bir çocuđun, eğitim hayatından uzakta kalması durumunda, buna ilişkin mikro düzeyden makro düzeye kadar nasıl bir değerlendirme yapılacağı önem taşımaktadır. Bu kapsamda ekolojik yaklaşım; aile üyelerinin parçası olduđu sorunlar, okulun, öğretmenlerin, sađlık ve sosyal hizmet çalışanlarının sunduđu hizmetlerin niteliđi, çocukların boş zamanlarını değerlendirebilecekleri nitelikli bir etkinliđin eksikliđi, yařanan çevredeki yoksulluk, madde kullanımı, řiddet eğilimi, çocuk işçiliđinin benimsenmiş olması, ekonomik yoksunluk gibi sorunların tamamının değerlendirilmesine ilişkin bir bakış açısı sunmaktadır.



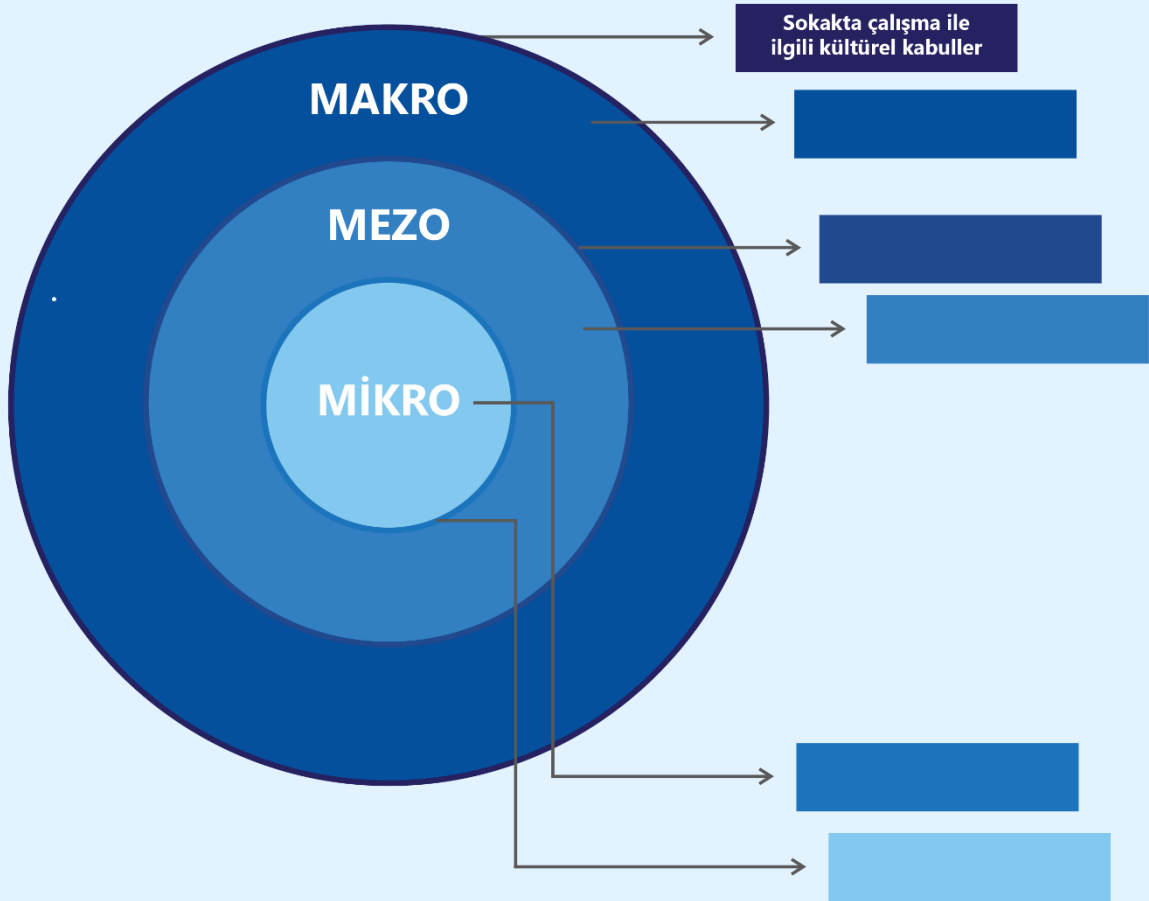
Bu proje Avrupa Birliği tarafından finanse edilmektedir.



UYGULAMA ÜZERİNE DÜŞÜNELİM 3:

Sokakta çalışan çocuk sorunu değerlendirilirken sorunu yalnızca çocuk üzerinden değil o çocuğun etkileşimde olduğu sistemler açısından da değerlendirmek gerekir. Sistemlerden birinde görülen eksiklik ya da bozukluk, diğer sistemleri de etkileyecektir.

Çocuğun ekosistemini betimleyen aşağıdaki şekli inceleyin; sokakta çalışan bir çocuk için bu sistemde yer alan hangi alanlara odaklanmak ve değerlendirmek gerekir? Mikro, mezo ve makro sistemler bağlamında düşünerek aşağıdaki şekillerde belirtin.



12

Güçlendirme Yaklaşımı

Çocuğun iyilik hâlinin inşası bağlamında güçlendirme; çocuğun ve bakım verenlerin desteklenmesinin ötesinde, bireylerin ihtiyaçlarının belirlenmesi ve sorunlarının çözümlerine yönelik kendi kararlarını uygulamaları için genellikle saklı olan öz kaynaklarını da kullanarak ve güçlendirerek onları desteklemeyi içerir.





Bu proje Avrupa Birliđi tarafından finanse edilmektedir.



Güçlendirme, güçsüzlük duygusunun ortadan kaldırılması ve bireylerin sahip oldukları güçlerin ortaya çıkarılmasıdır. Bireylerin, kendi kaderlerini tayin etme noktasında güçlenmeleri gerektiđi vurgulanmaktadır.

Bu yaklaşımla güçlerin, ne kadar zorlu görünürse görünsün her ortamda bulunacağı varsayılır. Örneđin, bireyin yaşam kalitesini dahi olumsuz etkileyen travma deneyimlerinin, üstesinden gelinmesi ile yeni zorluklar karşısında kullanılabilir bir tecrübeye dönüşerek bireyi güçlendirebileceđi savunulur. Güçleri bulabilmek her zaman kolay olmaz. Bu noktada meslek elemanlarının çocuk ve aileyi değerlendirirken güçleri fark edebilecekleri alanlar aşağıda sıralanmıştır:

- Kişilerin bildikleri/öğrendikleri
- Eğitim
- Nitelikler, karakter, erdemler
- Geçmiş yaşamındaki başarıları
- Yetenekler
- Kararlılık
- Sebat
- Maneviyat
- Merak
- Başa çıkma becerileri
- Kanaat
- Kültürel ve kişisel hikâyeler, töreler
- Esneklik
- Topluluk
- Sorun çözmeye dair geçmiş girişimler
- Destek ađı
- Sosyo-politik destekler/kaynaklar
- Motivasyon
- Sađlık
- Kişiler arası ilişkiler
- Fırsatlar
- Yılmazlık
- Ümitler



Bu proje Avrupa Birliđi tarafından finanse edilmektedir.



Yılmazlık, çocuk koruma alanında sıklıkla sözü edilen ancak bazen yanlış anlaşılan bir kavramdır. Bu kavram, çocuđun bir kriz durumundan etkilenmediđi anlamına gelmez; çocuđun sıkıntılar ve travmatik deneyimler yaşamasına rağmen iyileşmesi ve olumlu bir gelişim göstermesine yardımcı olan belirli özellikler ve çevresel etkenlere işaret eder. Çocuđun dayanıklı olmasını sağlayacak tek bir unsur yoktur. Ancak, dayanıklılıđın artırılmasına katkıda bulunabilecek iç ve dış etkenler mevcuttur. Bu etkenlerden bazıları:

- Çocuđun kendisine bakım sağlayan kişilerden en az biriyle iyi bir ilişki içinde olması,
- Ebeveynin olumlu bir tutum sergilemesi,
- Eğitim olanaklarına sahip olması ve sosyal ilişkilerinin varlıđıdır.

Daha dayanıklı çocuklar, genellikle, öz güveni ve öz saygısı daha yüksek olan, kendi yaşamları üstünde kontrol sahibi olma/fark yaratma (kontrol odađı) duygusu ve isteđi taşıyan kişilerdir. Meslek elemanları, bu özellikleri desteklemek ve güçlendirmek amacıyla çocukların katılımını kolaylaştırmalı, çocukların ve ailelerin güçlü yönlerine ve kaynaklarına odaklanmalı ve kendi davranışlarını saygı, özen ve empati çerçevesinde şekillendirmelidir.



14



Özetle:

- Çocuklara sunulan hizmetlerde çocukların hizmetin etkin özneleri hâline gelmesi için aile ve çocuk merkezli bir yaklaşımın sağlanması,
- Çocuk ve çevresel sistemleri arasındaki etkileşimin bütünlüklü bir şekilde görülmesi,
- Çocukların sahip olduđu güçlerin fark edilmesi ve güçlendirilmesi, çocuđun ve ailenin değerlendirilmesinde meslek elamanına bir çerçeve sunmaktadır.





Bu proje Avrupa Birliđi tarafından finanse edilmektedir.



Aşađıda çocuk koruma alanında ailenin güçlü yönlerini değerlendirebilmek için kullanılabilir bazı sorular yer almaktadır.



- Kök aileden (anneanne, babaanne, dede vb.) birileri veya diđer yetişkin aile üyeleri, aile ve çocuklarla ilgilenir mi?
- Aileye, yakınları (amca, dayı, hala, teyze, vb.) maddi/manevi yönden destek olur mu?
- Sorunları olduđunda aile, başkalarından/yakınlarından yardım ister mi/destek alır mı?
- Aile, sorunlarını çözebilecek güce sahip mi?
- Aile, en az bir stres kaynađı ile başa çıkabiliyor mu?
- Aile üyeleri birbirini duygusal ve fiziksel olarak incitmemeye çalışır mı?
- Aile üyeleri birbirine sevgi ve şefkat gösterir mi?
- Aile içinde sorumluluklar paylaşılır mı?
- Sorunlara rağmen aile üyeleri çocuklarıyla ilgilenir mi?
- Çocuk, mizaç olarak sevecen ve uyumlu mu?
- Ailenin ve çocuđun beklentileri birbiri ile örtüşüyor mu?
- Çocuk, sorun çözme yetilerine sahip mi?
- Çocuk, uygun çevrede ve arkadaş ortamında yaşıyor mu?
- Aile üyeleri sağlıklı iletişim kurabiliyor mu?
- Anne-babanın davranışları tutarlı mı?





Bu proje Avrupa Birliđi tarafından finanse edilmektedir.



ÇOCUĐUN VE AİLENİN DEĐERLENDİRİLMESİNE İLİŐKİN BOYUTLAR

Çocuđa ve aileye iliŐkin deđerlendirmeye ışık tutacak yaklaŐımların belirlenmesinin ardından bu bölümde, çocuk ve aileyi deđerlendirmeye yardımcı olan kriterler ele alınacaktır. Çocuđun ve ailenin deđerlendirilmesi, bir sorunun çok boyutlu olarak anlaşılması üzerine odaklanmaktadır. Aynı zamanda çocuk ve ailenin güçlü yönlerine yapılan vurgu, müdahale aşamasında işlevsel hizmet sunumlarını destekleyebilmektedir. Daha önce bahsedildiđi gibi tüm deđerlendirme, planlama ve müdahale aşamalarında Çocuk Haklarına Dair Sözleşme'nin ilkeleri dikkate alınmalıdır.

Çocukların, sözleşmede yazılı haklarını kullanabilmesi, yetiŐtirilmesi ve gelişmesinin sağlanmasında ana sorumluluk anne baba ve yasal temsilcilere aittir. Devlet ise çocuđun korunması ile ilgili önemli üç yükümlülüđe sahiptir:

- 1) Çocuđun anne-babasının, çocuđu yetiŐtirme ve gelişmesini sağlama yükümlülüđünü yerine getirebilmesi için desteklenmesi,
- 2) Çocukların bakımı ile ilgili kuruluşların, faaliyetlerin ve hizmetlerin geliştirilmesi,
- 3) Çocuđun, anne-babasının yanında iken ihmal veya istismara maruz kalmasını önlemek için yasal, idari, toplumsal ve eđitsel her türlü önlemin alınması.

16



Bu kapsamda ön deđerlendirmede:

- Çocukla görüşmeler,
- Ebeveyn ve diđer aile üyeleriyle görüşmeler,
- Okuldaki öğretmen, psikolojik danışman ve yöneticilerle, sağlık ve sosyal hizmet kuruluşu çalışanları ile görüşmeler,
- Yaşanılan çevreden elde edilebilecek bilgiler,
- Varsa geçmiş dosya bilgileri gibi veriler önem taşımaktadır.



Çocukla ilgili elde edilecek bilgiler, çocuk için bir hizmet planlamasına ihtiyaç olup olmadığı ve varsa çocuđun ne tür bir hizmetle bağlantılandırılması gerektiđi konularına ışık tutacaktır.

Çocuk hakkında sosyal inceleme yaptırmaya çocuđun ya da yasal temsilcilerinin bulunduđu yerdeki; İl Müdürlüğü, Sosyal Hizmet Merkezi, Çocuk Koruma İlk Müdahale ve Deđerlendirme Birimi veya çocuk bakım kuruluşları yetkilidir. 5395 sayılı Çocuk Koruma Kanunu çerçevesinde, ilgili kurum ve kuruluşlar tarafından korunma ihtiyacı olduđu deđerlendirilen çocuklar hakkında hazırlanan raporlar esas alınarak çocukların uygun sosyal hizmet modellerinden yararlandırılmaları için gerekli işlemler yapılır.





Bu proje Avrupa Birliđi tarafından finanse edilmektedir.

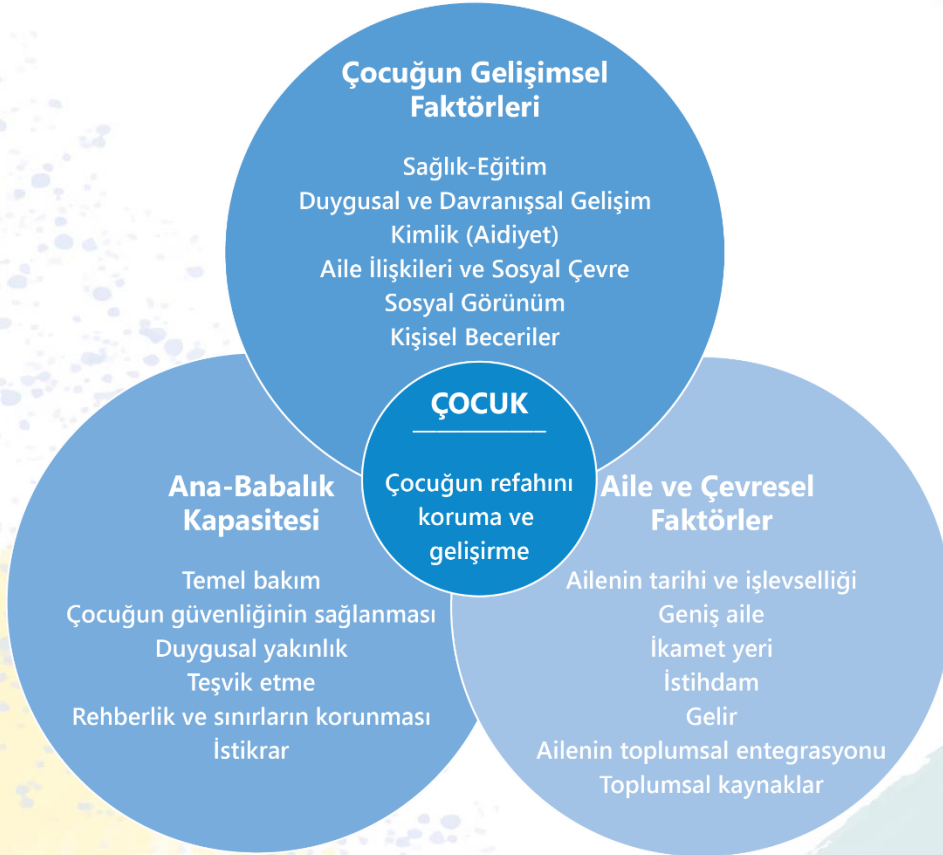


Biyopsikososyal deęerlendirme süreci olarak da adlandırılan bu süreç, karmaşıklığı nedeniyle zaman alıcı ve çoęu zaman zorlayıcı olabilmektedir. Ancak, mevcut olan sorun hakkında sorunun geçmişini, büyüklüğünü ve soruna neden olan alt problemleri saptamak için olabildiğince çok bilgi edinmek gerekmektedir. Çocuk koruma alanında deęerlendirme yapmanın nedeni, çocuk ve ailenin görünen ve görünmeyen sorunlarını anlamaya çalışmak ve bu doğrultuda bir müdahale planı oluşturmaktır.

Alan yazınında çocuk ve aileyi deęerlendirmeyi amaçlayan birçok farklı materyal bulunmaktadır. Kamu kuruluşları, sivil toplum kuruluşları, akademisyenler farklı alanlarda ve farklı amaçlarla deęerlendirme araçları geliştirmişlerdir.

Bu bölümde Birleşik Krallık tarafından çerçevesi ve kapsamı belirtilen, Aile ve Sosyal Hizmetler Bakanlığı (ASHB) ve Birleşmiş Milletler Çocuklara Yardım Fonu (UNICEF) iş birliği ile ülkemizin çocuk koruma sistemi için kontrol listeleriyle özel olarak geliştirilen deęerlendirme çerçevesi ele alınacaktır.

Şekil 2: Çocuęun Deęerlendirme Çerçevesi



Kaynak: HM Government, 2018, s.30



Bu proje Avrupa Birliđi tarafından finanse edilmektedir.



Çocuđun Gelişimsel Özellikleri

Çocuđun gelişimsel özellikleri, değerlendirme çerçevesinin bir diđer boyutudur. Detaylı değerlendirme yaparken çocuđun gelişimsel özellikleri arasından; sađlığına, eğitimine, duygusal ve davranışsal gelişimine, kimliğine (aidiyet), aile ilişkileri ve sosyal çevresine, sosyal görünümü ve kişisel becerilerine (öz bakım becerileri) odaklanılır.



Sađlık

Çocuđun büyüme ve gelişmesinin yanı sıra fiziksel ve zihinsel sađlığını da içerir. Genetik faktörlerin ve olası bir bozukluđun etkisi dikkate alınır. Hasta olduđunda uygun sađlık bakımı, yeterli ve besleyici diyet, egzersiz imkânı, aşılama planları ve gelişim değerlendirmeleri, diř bakımı ve optik bakım ile daha büyük çocuklar için yaş, cinsiyet ve gelişimlerine uygun eğitimleri içerir. Her ülkeye özgü geliştirilmiş çocukların cinsiyetine göre boy, kilo ve baş çevresi ölçümlerinin ortalamalarının yer aldığı persantil tablolarına göre çocuđun fiziksel değerlendirmesi yapılabilir.

Eđitim

Çocuđun eğitime ilişkin fırsatlara erişimine (kitaplara erişim, diđer çocuklarla oyun ve etkileşim, beceri ve ilgi alanı edinme durumu, başarı ve başarıyı deneyimlemek gibi) bakılır. Eğitim, çocuđun bakımından sorumlu kişilerin çocuđun eğitime verdiđi önemi de kapsamaktadır. Çocuđun okul ortamındaki görünümü ve ailenin öğretmen gözünden değerlendirmesi, eğitim açısından değerlendirmeye farklı boyutlar katabilir.

Duygusal ve Davranışsal Gelişim

Bir çocuđun duygu ve eylemlerinde, başlangıçta ebeveyne ve bakıcılara, çocuk büyüdükçe ailenin dışındaki diđer kişilere gösterdiđi tepkinin uygunluđuyla ilgilenir. Erken bağlanmanın dođası ve kalitesi, mizaç özellikleri, deđişime uyum, strese tepki ve uygun öz kontrol gibi bilgileri içerir.

Çocuđun Kimliği (Aidiyet)

Çocuđun benlik duygusuyla ilgilenir. Çocuđun kendine ve yeteneklerine bakışını, öz benliğini ve öz saygısını içerir. Bunun yanında çocuđun etnik, kültürel ve dinsel inanış gibi özelliklerinin de değerlendirilmesinin kapsamına alınması gerekmektedir. Bu dođrultuda çocuđun, ailesi ve toplum tarafından kabul edilip edilmediđi ve çocuđun da kendisini, ailesinin, arkadaş çevresinin ve/veya toplumun bir parçası olarak görüp görmediđi önem kazanmaktadır.



Bu proje Avrupa Birliği tarafından finanse edilmektedir.



Aile İlişkileri ve Sosyal Çevre

Çocuğun kendisini başkasının yerine koyarak onun duygularını anlama ve paylaşma becerisine empati denir. Bu empati becerisi, çocuğun aile içi ve dışında gerçekleştirdiği etkileşim ve duygusal alışverişte etkili olmakta ve çocuğun duygusal gelişimine katkı sağlamaktadır.

Ebeveynler veya bakım verenlerle istikrarlı ve şefkatli bir ilişkiyi, kardeşlerle iyi ilişkileri, çocuğun hayatındaki akranlar ve diğer önemli kişilerle yaşa uygun arkadaşlıkların artan önemini ve ailenin bu ilişkilere tepkisini içerir.

Sosyal Görünüm

Çocuğun, ailesiyle ve kardeşleriyle nasıl bir ilişki içinde olduğu, arkadaşlık ilişkileri, çevresi tarafından nasıl algılandığı gibi konular değerlendirmede yararlanılması gereken bilgiler arasındadır. Çocuğun yaşına, kimliğine, kültürüne, inanç sistemine ve sosyal çevresine uygun olmayan davranışlarının olup olmadığına dikkat edilmelidir. Bunun yanında, çocuğun pratik, duygusal ve iletişimle ilgili becerilerinin olup olmadığı da önemlidir. Çocuğun bağımsız bir birey olabilmesine yönelik yeni beceriler kazanabilmesi, dikkat edilmesi gereken bir diğer konudur.

Aile ve Çevresel Faktörler

Mikro ve mezo sistemde bulunan alanlarla ilgili bilgiler içeren bu bölüm çocuğun ailesini ve içinde bulunduğu çevreyi anlamaya yardımcı olacak değerlendirme kriterlerini içermektedir.



Aile Öyküsü ve İşlevleri

Aile öyküsü hem genetik hem de psikososyal faktörleri içerir. Ailenin yapısı, evde kimlerin yaşadığı, evde yaşayanların çocukla ilişkileri ve çocuğu nasıl etkilediği; ebeveynlerin çocukluk deneyimleri, önemli yaşam olaylarının kronolojisi ve bunların aile üyeleri için anlamı; kardeş ilişkileri ve çocuk üzerindeki etkisi ile aile işleyişinin doğası; tek ebeveynli olma da dahil olmak üzere ebeveynin güçlü yönleri ve zorlukları, ayrılmış ebeveynler arasındaki ilişki ile ailede bulunan geniş aile üyeleri ve bu üyelerin aileye etkisi incelenir. Bu konu, aile odaklı çalışmalar modülünde ayrıntılı olarak ele alınacaktır.

Konut-Barınma Yeri

Çocukların ve diğer ikamet edenlerin yaşlarına ve gelişimlerine uygun temel olanaklara sahip olma durumunu ifade eder. Temel olanaklar arasında yer alan, su, sanitasyon (temiz içme suyuna erişim ve kanalizasyonun kaliteli/sağlıklı bir şekilde uzaklaştırılması), ısınma, yemek pişirme alanı, çocuğa ait alanlar, uyku düzenlemeleri, güvenlik ve bunların çocuğun gelişimine etkisi incelenir. Aşağıda çocuğun ve ailenin yaşadığı konutu değerlendirirken kullanılacak örnek sorular verilmiştir.



Bu proje Avrupa Birliđi tarafından finanse edilmektedir.



- o Ailenin bir evi var mı?
- o Ev kendi evleri mi? (Kira/bir yakınları ile kalıyorlar vb.)
- o Konutun türü ne? (Gecekondu/ Müstakil bir ev/Apartman dairesi vb.)
- o Evde mutfak/banyo ve yatak odaları ayrı mı?
- o Ev kaç odalı?
- o Evin ısısı uygun mu?
- o Evin ısınma şekli nedir? (Sobalı/Kaloriferli vb.)
- o Çocukların ayrı odası var mı?
- o Çocukların uyuduđu yer gelişimlerine uygun mu? (Bu soruyu cinsel istismar riskini de dikkate alarak değerlendirin; nasıl bir yatakta uyuyor, kimlerle uyuyor gibi.)
- o Okula giden çocuklar için çalışma alanı/odası var mı?
- o Ev bakımlı mı?
- o Çocuklar konutun çevresinde güvenle oynayabilir mi?
- o Çocuđun ve diđer aile üyelerinin sađlığını ve güvenliđini tehdit eden bir ev mi?
- o Çocuklar konuttan okullarına güvenle gidebilir mi?
- o Ev içi şiddet sonucu kapı veya duvarlarda açılmış delikler var mı?
- o Tehlikeli maddeler (temizlik malzemeleri, kimyasallar vb.) çocukların ulaşamayacağı güvenli bir yerde mi?
- o Kapı ve camlar çocuklar için güvenli mi?
- o Alkol ve/veya madde alımında kullanılan malzemeler çocuđun ulaşabileceđi veya görebileceđi yerlerde mi?
- o Evde rahatsız edici bir koku var mı? (Sigara, bozulmuş yemek, rutubet vb.)
- o Mutfak, odalar, banyo ve tuvaletler temiz mi?
- o Evde açıkça görülen kötü lekeli duvar kâğıtları, boyalar, kırık camlar var mı?
- o Aile üyelerinin veya çocukların kıyafetleri ve saçları temiz ve düzenli mi? (Yıkılmamış, kirlili kıyafetler; taranmamış, keçeleşmiş saçlar görülüyor mu?)
- o Bahçe veya avlu kirlili, bakımsız veya çöplerle dolu mu?
- o Buzdolabında temel ihtiyacı karşılayacak yiyecek var mı?
- o Evin temiz suya erişimi var mı?

20

İş

Evde kim çalışıyor, çalışma şekli/düzeni nasıl? Bunun çocuk üzerindeki etkisi nedir? Aile üyeleri iş ya da işsizliđi nasıl görüyor? Bu durum çocukla ilişkilerini nasıl etkiliyor?

Gelir

Aile yaşamını sürdürmek amacıyla sürekliliđi olan bir gelirin varlıđı, yardım alınıyor ise kapsamı, yardımlar ya da gelirin ailenin ihtiyaçlarını karşılayacak yeterlikte olup olmadığı, aileye sunulan kaynakların kullanılma şekli, çocuđu etkileyen maddeli zorlukların varlıđı gibi konular incelenir.





Bu proje Avrupa Birliđi tarafından finanse edilmektedir.



Ailenin Sosyal Uyumu

Ailenin sosyal çevreye uyumu, mahalle ve toplumun çocuk ve ebeveynler üzerindeki etkisi araştırılır. Akran grupları, arkadaşlıklar ve sosyal ağların çocuk ve aile yaşamı üzerindeki etkisi incelenir.

Toplumsal Kaynaklar

Birinci basamak sağlık hizmetleri, gündüz bakımı ve okullar, ibadethaneler, ulaşım, mağazalar ve boş zaman etkinlikleri gibi evrensel hizmetler de dahil olmak üzere bir mahalledeki tüm tesisleri ve hizmetleri açıklar. Kullanılabilirlik, erişilebilirlik ve standart kaynakların yanı sıra engeli olan üyeler de dahil olmak üzere tüm tesis ve hizmetlerin aile üzerindeki etkisini içerir.

Anne-Babalık Kapasitesinin Boyutları



Değerlendirme sürecinde incelenmesi gereken bir diğer boyut ise bakım verenlerin (anne, baba, kök aile, diğer bakım verenler), çocuğun sağlıklı gelişimi için yeterli kapasiteye sahip olup olmadığı hususudur. Bu bölümde bakım verenlerin, temel bakım verebilme, çocuğun güvenliğinin sağlanması, duygusal yakınlık, teşvik etme, rehberlik ve sınırlar, tutarlılık/istikrar gibi konulardaki becerilerine odaklanılır.

21

Temel Bakım

Ailenin, çocuğun fiziksel ihtiyaçlarını ve uygun tıbbi bakım ve diş bakımını sağlama durumuna bakılmaktadır. Yiyecek, içecek, barınma, temiz ve uygun giysiler ile yeterli kişisel hijyene ilişkin bilgi ve becerileri içerir.

Çocuğun Güvenliğinin Sağlanması

Çocuğun zararlardan veya tehlikelerden yeterince korunup korunmadığı incelenir. Çocuğun güvenliğinin sağlanması kavramı; çocuğu, zarar veya tehlikelerden, güvenli olmayan yetişkinlerin çocukla fiziksel temasından ve kendine zarar verici davranışlardan korunmayı içerir.

Duygusal Yakınlık

Bir çocuğun, yeterince sevgi ve şefkat görme, anne-babadan takdir ve onay alma, gelişimi için teşvik edilme, oyun oynama gibi gereksinimleri bulunmaktadır. Anne-babalık kapasitesi, bir anne-babanın çocuğun gelişimiyle ilgili sahip olduğu rol ve sorumlulukların tamamıdır. Çocuğun duygusal ihtiyaçlarının karşılandığından emin olmak, çocuğa değer verildiğine ilişkin gözlemler, çocuğun ihtiyaçlarına uygun duyarlılık ve hızla yaklaşım ile çocuğun güvenli, istikrarlı ve sevecen ilişkiler için gereksinimlerini karşılamayı içerir.





Bu proje Avrupa Birliđi tarafından finanse edilmektedir.



Teşvik Etme

Duygusal ve bilişsel teşvik yoluyla çocuđun öğrenmesini ve entelektüel gelişimini desteklemek ve çocuđa sosyal olanaklar sunabilmektir. Çocuđun bilişsel gelişimini ve potansiyelini destekleyecek uyarınları sağlamak, iletişim ve konuşma ihtiyaçlarına yanıt vermek, çocuđu eğitim fırsatlarına ve oyuna teşvik etmektir. Çocuđun başarıya ulaşmasını, okula devam etmesini veya buna eşdeđer bir fırsatı sağlamaktır. Çocuđun yaşamını kolaylaştıracak yeterliliđe sahip olmaktır.

Rehberlik ve Sınırlar

Çocuđun kendi duygularını ve davranışlarını düzenlemesine yardımcı olmaktır. Çocuđun topluma uygun ahlaki deđerler, vicdan ve sosyal davranış modeli geliştirebilmesi için rehberlik etmektir. Amaç, çocuđun özerk bir yetişkin hâline gelmesini, kendi deđerlerine sahip çıkmasını ve kendi dışındaki kurallara bađımlı olmak yerine çevresine uyumunu artıracak başkalarıyla uyumlu davranışlar sergilemesini sağlamaktır. Bu, çocukları aşırı korumadan ve kısıtlamadan onların keşfetme ve öğrenme deneyimleri kazanmasına fırsat verir. Sosyal problem çözmeyi, öfke kontrolünü, başkalarını düşünmeyi, etkili disiplin ve davranış biçimlendirmeyi içerir. Ailenin bahsedilen alanlar ile ilgili deneyimleri incelenir.

Tutarlılık/İstikrar

Çocukla bakım veren arasında güvenli bir bađın kurulup kurulmadıđı incelenir. Buna ek olarak, içten ve sevgi dolu bir bakım sağlayabilmek için kullanılacak aile kaynaklarının yeterli ve tutarlı olup olmadığına bakılır. Anne-babalık tutumları deđerlendirilebilir. Aşađıda temel anne babalık tutumlarıyla ilgili bilgilerin bulunduğu bir tablo verilmiştir



Bu proje Avrupa Birliđi tarafından finanse edilmektedir.



KISA BİR HATIRLATMA!

Demokratik anne-babalık:

Ebeveyn ile çocuk arasında sözel iletişim kanalları açıktır. Ebeveynler sıcak ve ilgilidirler, sabırlı ve duyarlı bir şekilde çocuklarını dinlerler, aile içinde verilecek olan kararlarda çocuklarının görüşlerini alırlar. Çocuk susmaya değil konuşmaya teşvik edilir. Bu tutum içinde yetişen çocuklarda, genellikle; sosyal yeterlilik, beceri, yardımseverlik, bağımsızlık, düşüncelerini serbestçe söyleyebilme, arkadaş canlısı olma, diğer insanların gereksinimlerine duyarlı olma, kendine ve diğer insanlara saygılı olma, öz güven ve sosyal sorumluluk sahibi olma görülmektedir.

Otoriter anne-babalık:

Otoriter tutumdaki anne ve/veya baba, çocuđu olduğu gibi kabul etmekte zorlanır ve bu tutuma sahip ebeveynlerin çocuk üzerindeki kontrol isteđi çok yüksektir. Otoriter anne-baba, sevgisini, çocuk onların istediđi gibi davrandıkça (koşullu) gösterir ve itaat bekler. Çocuđun davranışları katı standartlarla değerlendirilir, hata ve yanlış yapıldığında karşılığında ceza mekanizması işletilir.

Otoriter bir aile ortamında yetişen çocuklar, genellikle; çekingen, başkalarının etkisinde kolayca kalabilen, karar vermede zorlanan, aşırı hassas bir kişilik yapısına sahip olabilir. Bazı çocuklar ise bu baskıya uyumsuz ve saldırgan davranışlar göstererek cevap verebilir.

İzin verici anne-babalık:

Çocuk üzerindeki kontrol düşüktür. Çocuđun aşırı hareket ve davranış serbestliđi vardır. Böyle bir ortamda çocuk, ailede inisiyatif sahibi tek kişidir ve onun isteklerine diğer aile bireyleri kayıtsız şartsız uyarlar. Çocukların davranışlarında hiçbir sınır olmadığı için neyin yapılabildiği ve neyin yapılamayacağı konusu belli değildir. Bu tutum içinde yetişen çocuklar benmerkezcidirler, asi ve saldırgan davranışlar sergileyebilirler, başkalarıyla iş birliđi yapmakta ve kurallara uymakta zorlanabilirler.

İhmalkâr anne babalık:

Bu ebeveynler çocuklarını hiçbir şekilde denetlemez, davranışlarına sınırlama getirmezler, izin verici anne-babalardan farklı olarak çocuklarına yeterince ilgi ve sevgi de göstermezler. İhmalkâr ebeveyn, çocuđun yaşamıyla ilgilenmez. Çocuk, anne-babayı rahatsız etmediđi müddetçe, çocukla ilgili problem yoktur, eđer çocuk anne-babayı rahatsız ederse o zaman çocuk ile ilgili gündem oluşur. Bu gündem daha çok şikâyetlerle doludur. Bu tip ailelerde çocuk, fiziksel ve duygusal yalnızlığa itilmektedir.

Genellikle çok çocuklu, kalabalık, anne-baba olmayı tam anlamıyla benimsemeyen veya bu rolleri reddeden, çocuđuna ve ev yaşamına ilgi duymayan ailelerde bu tutum görülebilir. Bu tutumla yetişen çocuklar dikkat çekmek için etrafına zarar verebilir, yaşamdan ve kendisinden beklenti oluşturmada zorlanabilir, dürtüsel davranışlara yönelebilirler.



Bu proje Avrupa Birliđi tarafından finanse edilmektedir.



UYGULAMA ÜZERİNE DÜŞÜNELİM 4:

Aşağıda, anne-baba tutumlarını anlamak için yardımcı olabilecek bazı özellikler listelenmiştir. Özellikle otoriter, izin verici ve ihmalkâr anne babalık tutumlarının çocuk ve aile için risk oluşturduğu hatırlanmalıdır.



Çocuklar ve ailelerle çalışırken karşılaştığınız anne-babalardan, bahsedilen özelliklerde olanlar var mı? Sizce hangi anne-babalık tutumlarını geliştirmişlerdi? Neden?

Bu tecrübelerinize istinaden, aşağıdaki tabloya eklemek istediğiniz özellikler var mı?

Demokratik tutum

- Çocuğın kendini ifade etmesine izin verir.
- Çocuk yanlış yaptığında davranışın neden yanlış olduğunu açıklar.
- Kuralları birlikte koyarlar.
- Kurallara uyulmadığında nedeni araştırılır.
- Çocuğunu yapabileceği şeyler için yüreklendirir.
- Bir sorunu olduğunda çocuğuyla konuşur.
- Çocuğundan yaşıyla uyumlu davranışlar bekler.
- Evdeki herkesin sorumlulukları vardır.

Otoriter tutum

- Çocuğın davranışlarına karşı çabuk öfkelenir ve bağırır.
- İşler istenildiği gibi gitmezse sert ve cezalandırıcı tutum benimser.
- Çocuğa karşı fiziksel şiddet kullanır.
- Çocukla aynı fikirde olmadığı zaman ona kızar, çocuğu kendi fikirlerini kabul etmesi için zorlar.
- Çocuğu yapabileceğinden fazlasını yapması için zorlar.
- Kuralları evdeki söz sahibi ebeveyn koyar.
- Kurallar değiştirilemez, tartışılmaz.
- Ailede itaat önemlidir.
- Çocuğın düşünceleri dikkate alınmaz.
- Çocuk ebeveyninin istediği gibi davranırsa sevilir.
- Çocuklar başka çocuk/kardeşle kıyaslanır.

İzin verici tutum

- Çocuğın, istediği gibi davranmasına izin verilir.
- Çocuk hiçbir kurala uymaz, kuralları benimsemez.
- Çocuğın yanlış davranışları görmezden gelinir.
- Evde çocuğın sözü geçer.

İhmalkâr tutum

- Çocuğın yaşamıyla ilgilenilmez.
- Çocuk evde yalnızdır.
- Çocuğa sevgi gösterimi en az düzeydedir



Bu proje Avrupa Birliđi tarafından finanse edilmektedir.



UYGULAMA ÜZERİNE DÜŞÜNELİM 5:

Aşağıdaki vaka örneğinde, çocuk ve aileyi değerlendirirken yukarıda belirtilen değerlendirme kriterlerinden hangilerini kullanırdınız? Hangi soruları sorardınız? Ebeveynin anne-babalık kapasitesi, çocuğun gelişimsel özellikleri ile aile ve sosyal çevresinin değerlendirilmesi alanlarını dikkate alarak tabloyu doldurunuz.



12 yaşındaki Elmas, annesiyle birlikte yaşamaktadır. Babasını hiç tanımayan Elmas, evlerinin yakınındaki okulda 6. sınıfa devam etmektedir. Akademik başarısı düşük olan ve okulda hiç arkadaşı olmayan Elmas'ın akranları bazen onunla dalga geçmekte ve annesi ile ilgili konuşmaktadırlar. Elmas'ın annesi şehir dışındaki bir eğlence merkezinde çalışmakta, eve sabaha karşı gelmektedir. Elmas, bütün gece evde yalnız kalmaktadır. Mahallede oturan insanlar bu durumu bilmekte ve bu konu hakkında konuşmaktadırlar. Elmas'a da bakkala ya da okula giderken annesi ile ilgili imalarda bulunmaktadır. Bir gece Elmas, annesi yokken evin kapısında yabancı kişiler görmüş ve kapının açılmaya çalışıldığını duymuştur. Korkarak polisi arayan Elmas, durumu polis ekiplerine bildirmiştir. Emniyet görevlileri Elmas'ı Çocuk Koruma İlk Müdahale ve Değerlendirme Birimine (ÇOKİM) getirmişlerdir.

25

Elmas'ı değerlendirirken ele almayı düşündüğünüz alan	Bu alanda yapılacak değerlendirmenin içeriğini oluşturan değerlendirme kriterleri	Alan ve kriterler kapsamında edinmeniz gereken bilgiler
Çocuğun gelişimsel özellikleri	Sağlık	Çocuğun fiziksel sağlığı durumdan etkilenmiş mi?
		İstismar ile ilgili bir bildirim, ihbar ya da çocuğun belirttiđi herhangi bir durum var mı?

Değerlendirme çerçevesi dışında siz hangi alanlara odaklanır, neler sorardınız? Kimlerle görüşme gerçekleştirdiniz?





Bu proje Avrupa Birliđi tarafından finanse edilmektedir.



ÇOCUK VE AİLEYE İLİŞKİN RİSKLERİ TESPİT ETME

Çocuk koruma hizmetlerinin temel amacı, ihmal ve istismar içeren eylemler nedeniyle zarar görme veya yaralanma riski altında olan çocukları tespit etmek ve onları korumak için derhal harekete geçmektir. Risk değerlendirme, çocuk koruma alanında çalışırken, çocuğun ve ailenin değerlendirilmesi bölümünden ayrı ele alınmamalı, bir bütün olarak değerlendirilmelidir. Ancak konu, daha net anlaşılması açısından ayrı bir başlıkla ele alınmıştır. Bu bölümde öncelikle risk tanımı yapılacak ardından risk altındaki çocuk gruplarından bahsedilerek mikro, mezo ve makro riskler hakkında bilgiler sunulacaktır.

Risk Tanımı

Risk, bir olayın belirli koşul ve ortamlarda doğurabileceđi değer kayıplarının (can, mal, ekonomik ve çevresel vb.) gerçekleşme olasılığıdır. Diđer bir deyişle risk, potansiyel kayıplar, tehlike ve hasar görülebilirliktir. Bir tehlikenin belli bir zaman ve mekânda gerçekleşmesi durumunda, tehdit altında olan unsurların alacağı hasarın düzeyine bađlı olarak oluşacak potansiyel kayıpları ifade etmektedir.



26

“

Çocuđu, aileyi ve toplumu **ekonomik, politik, çevresel** ve **sosyal** olarak etkileyen çok sayıda risk vardır.

Riskler etki alanının büyüklüğüne göre

- o “**mikro riskler**”,
- o “**mega riskler**” ve
- o “**makro riskler**” olarak üç gruba ayrılmaktadır.

”

Bu üç etki alanı dâhilinde riskler aşağıdaki gibi sınıflandırılabilir.



Bu proje Avrupa Birliđi tarafından finanse edilmektedir.



Risk altındaki çocuk kavramı, çocuđun yaşına uygun olmayan, tehlike ve risk içeren yaşantıları kapsamaktadır. Çocukların, oyun ve eğitim yaşantılarının dışında sokaklarda yaşamaları ve çalışmaları, istismara maruz kalmaları, parçalanmış ailelere sahip olmaları, çevre ve sosyal medyanın olumsuz etkisi, eğitimden uzaklaştırılmaları, bağımlılık geliřtirmeleri, duygusal ve davranışsal bozukluklar yaşamaları bu risklerden bazılarıdır.

Risk altındaki çocuk kavramına ilişkin kaynaklarda tanımlanan risk faktörlerinin, temelde sosyal sistemin neden olduđu sorunların yansımaları olduđu görölmektedir. Çünkü her türlü sosyal sorunun etkisi çocuklar üzerinde daha ağır olabilmektedir. Riskler, çocuđun olumsuz olarak etkilendiđi deđişkenleri içermektedir.

Risk altındaki çocuklarla ilgili bir deđerlendirme yapmak için anlaşılması gereken başka bir kavram ise zarar görebilirlik/kırılgenlıktır. Zarar görebilirlik ya da kırılgenlık, çocuđun gelişimini tehdit eden ve istismar, ihmal, sömürü, řiddet gibi durumlara maruz kalma olasılıđını artıran niteliklerdir. Afet ve Acil Durum Başkanlıđı (AFAD), zarar görebilirliđi, “farklı tür ve büyüklükteki tehlikeler karşısında, insanların ve yaşam çevrelerinin uğrayabileceđi fiziksel, toplumsal, ekonomik veya çevresel zarar ve kayıpların ölçüsü” olarak tanımlamaktadır. Bazı yayınlarda, savunmasızlık, kırılgenlık, hassasiyet gibi terimlerle de ifade edilmektedir.

“

Fiziksel zarar görebilirlik: İnsan eliyle oluşturulmuş yapı, altyapı, çevre, tarım, sanayi, üretim gibi fiziksel unsurların zarar görebilirlikleri ile insan topluluklarının fiziksel kapasitelerini kapsar. Ölçülmesi veya sayısal hâle getirilmesi mümkündür.

Sosyal zarar görebilirlik: Bireylerin ve toplumun, psikolojik, sosyolojik ve demografik faktörler nedeniyle maruz kalabilecekleri, ölçülmesi güç ve hatta imkânsız olan, hasar veya zarar görebilirlik derecesidir.

Ekonomik zarar görebilirlik: Toplulukların ekonomik olarak yaşamlarını nasıl düzenledikleri, geçimlerini sağlama imkânları ile kapasitelerinin nasıl olduđu gibi faktörleri içermektedir.



”



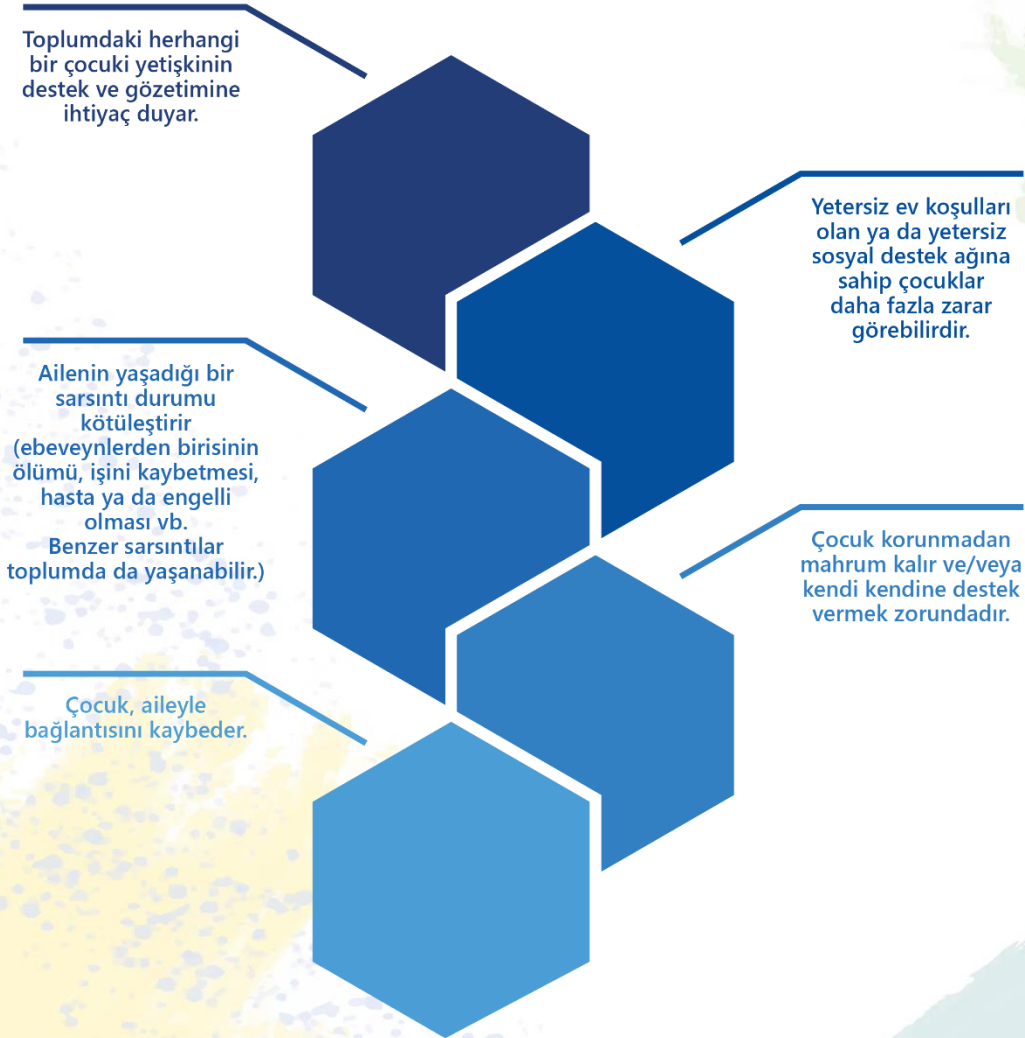


Bu proje Avrupa Birliđi tarafından finanse edilmektedir.



Aşağıda görülen spiral, zarar görebilirliđin aşamalarını ele almaktadır. Toplumda her çocuk, bir yetişkinin gözetimine ihtiyaç duymaktadır. Spiralin her bir döngüsü, bir sarsılma sonucunda negatif sonuç deneyimleme ihtimalinin artmasına neden olur. Müdahaleler, spiralin her döngüsünde yapılmalıdır. Ancak bazı çocuklar bu gözetimden mahrumdur, bunun yanına başka yoksunluklar ve aileyi veya toplumu sarsan olaylar eklendiğinde, çocuđun durumu daha güç hâle gelmektedir. Bu sarsıntıların yarattığı sonuçlar, çocuđu bir yetişkin korumasından yoksun bırakabilir.

Şekil 3: Çocuđun Zarar Görebilirlik Spirali



Yukarıda da bahsedildiđi gibi çocuđun çevresiyle uyumu, onun sağlıklı gelişimini destekler. Ancak, çocuk ve sistemler arasındaki uyumsuzluklar, çocuđun gelişimi için riskler oluşturabilir. Bu riskleri yönetmek ve

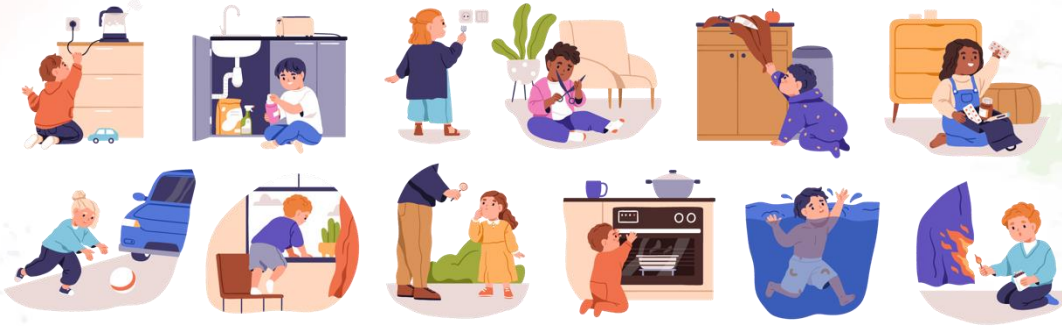


Bu proje Avrupa Birliđi tarafından finanse edilmektedir.



çocukları korumak adına oluşturulan çocuk koruma sistemleri, dünya genelinde ve Türkiye'de giderek daha kapsamlı ve etkili hâle getirilmelidir. Çocuk koruma sistemleri, çocukların istismar, ihmal, sömürü ve şiddetten korunmasını hedefleyen bütünsel yaklaşımlardır. Bu sistemler, çocukların ihtiyaçlarının aile ve diđer sosyal kurumlarca karşılanmasını ve sağlıklı bir şekilde büyümelerini amaçlar.

Risk altındaki çocukların tanımlanması, sadece müdahale değil aynı zamanda risklerin önlenmesini de içermelidir. Bu risklerle başa çıkmak ve çocukları korumak amacı ile oluşturulan çocuk koruma sistemlerinin, diđer dünya ile farklılaşan sorunları çözebilmek için güçlendirilmesi gerekmektedir.



Aşağıdaki tabloda, çocuk koruma alanında çocukla ilgili risklerin derecesini belirlemek için bazı düzeyler ve bu risk düzeylerinde meslek elemanın yapması önerilen davranışlara yer verilmiştir.

29

Nihai Risk Seviyesi	Tanımı	Meslek Elemanına Öneriler
Risk yok	Ev ortamı çocuk için güvenlidir. Ancak, koruma müdahalesi ihtiyacının doğmasını önlemek için gereken hizmetlerin sunulmaması hâlinde, çocuğun riske maruz kalma ihtimali bulunduğu düşünülmektedir.	Acil risk olmasa bile çocukla ilgili diđer durumları dikkate alarak görüşmeyi tamamlayın.
Orta düzeyde risk	Etkili bir koruma planının yapılmaması hâlinde çocuğun bir miktar zarar görme ihtimali bulunmaktadır. Müdahale yapılması gerekir. Ancak, çocuğun ağır yaralanması veya ölmesinin an meselesi olduğu yönünde herhangi bir kanıt mevcut değildir. Bazı risk faktörleri ile birlikte yapıcı ebeveynlik davranışları ve diđer koruyucu faktörler de mevcuttur.	Çocuğun güvenliğinin risk altında olduğunu düşünüyorsanız, acil koruma kararı için gereken işlemleri başlatın. Çocuğa bazı ek tedbirlerle müdahale edilebileceğini düşünüyorsanız, aile yanında diđer tedbirlerin kullanılması için harekete geçin.
Yüksek düzeyde risk	Çocuğun acil tıbbi müdahaleye ihtiyacı vardır veya mevcut koşullarında bırakılması hâlinde ağır yaralanma veya zarar görme, yakın zamanda ve sürekli cinsel istismara uğrama, kalıcı şekilde yeti yitimine uğrama, insan ticaretine maruz kalma veya ölme ihtimali yüksektir. Çocuğun yanından ayrılmadan ya da derhal müdahale edilmelidir.	Acil koruma kararı alınması ve çocuğun derhal güvenliğinin sağlanması için müdahale edin. Cinsel istismar, kaza dışı ciddi yaralanma gibi durumları yüksek risk olarak değerlendirin.





Bu proje Avrupa Birliđi tarafından finanse edilmektedir.



Çocuk ile ilgili risklerin belirlenmesi sonrasında, karşılaşılan en önemli zorluk, çocukların güvenliklerini sağlamak için bakım tedbiri ile ilgili karar vermektir. Çocuđun aile yanından alınmasının hem çocuklar hem de aileleri açısından travmatik sonuçları dikkate alındığında, risk kontrol altına alınabiliyorsa çocukların kendi ailelerinin yanında güvenliklerini sağlamaya yönelik stratejiler aramak ve tedbirler almak önemlidir. Bu, çođu zaman mümkün olmayabilir. Bu durumda, çocuđun aileye geri dönmesi sürecinde aile ortamının güvenliđi ile ilgili çalışılmalıdır.

Birçok farklı faktörün yanı sıra çocuđun yaşı, mizaç ve engellilik durumu gibi bazı özellikleri, kötü muamele ile ilgili risk faktörlerini artırabilir. Örneđin, çocukların yaşı ne kadar küçükse kötü muamele karşısında o kadar savunmasızlardır. Bazı çocuklar, diđerlerine göre uyum sağlamada zorlanabilir; çok hareketli, gergin, saldırgan, ikna etmesi zor olabilir. Sürekli ilgi istedikleri ve genellikle ebeveynleri zorladıkları için kötü muameleyle maruz kalma riskleri daha yüksek olabilir. Zihinsel engellilik durumu da çođu zaman zorlayıcı olabilir. Çocukların duygusal sorunları, gelişimsel gerilikleri, ruh sađlığı veya fiziksel sađlık sorunları olan çocukların kötü muameleyle uğrama riskini artırabilir.

UYGULAMA ÜZERİNE DÜŞÜNELİM 6:

Ayşe, 23 yaşında, eşinden boşanmış, 3 ve 6 yaşında iki çocuđu olan bir kadındır. Düzenli bir işte çalışmamakta ve sosyal ekonomik destekle hayatını devam ettirmektedir. Çocuklarını kreşe gönderip çalışmak isteyen Ayşe'nin çocukları için kreş desteđi verilmiştir. Kreşe giden 3 yaşındaki Işıl için, kreş yöneticileri tuvalet eđitiminin şart olduğunu bildirmişlerdir. Türkiye İş Kurumu (İŞKUR) aracılıđı ile bulduđu bir meslek kursuna giden Ayşe, evde tuvalet eđitimine başlamıştır. Ancak çok zorlanmaktadır. Işıl sürekli altına kaçırmakta ve etrafı kirletmektedir. Bu durumlarda Ayşe, Işıl'a fiziksel şiddet uygulamaktadır. Son 15 gündür şiddetin dozu artmıştır. Ayşe, Işıl'ın bacaklarına, kollarına ve poposuna vurmaktadır. Bu anlarda Işıl daha da saldırganlaşmakta, bađırıp çađırmaktadır. Bir gün salonun ortasına kaka yapan Işıl'ı banyoya götürüp küvetin içine koymuştur, bu sırada küvetteki suyun ısısını fark edemeyip Işıl'ın ayaklarının yanmasına neden olmuştur. Bu durum karşısında çok üzölmüş, kremlerle iyileştirmeye çalışmış, çocuđu elinden alınır korkusuyla Işıl'ı doktora götürmemiştir. Kreşteki öğretmen, Işıl'ın kol ve bacaklarındaki morlukları ve ayaklarındaki yanık izlerini gördüğünde 183 numaralı ihbar hattını arayarak bildirimde bulunmuştur. Eve giden meslek elemanları, evi inceleyip, Ayşe ile görüştüklerinde, Ayşe'nin pişmanlığını ve deđişim isteđini görmüşlerdir. Aşağıdaki soruları cevaplayacak şekilde örnek vakayı zihninizde canlandırın ve detaylandırın.

- Bir meslek elemanı olarak, eve yapacađınız ziyaretlerde çocuđu ve aileyi nasıl deđerlendirirdiniz?
- Nelere dikkat ederdiniz?
- Çocuđun ve ailenin özelliklerini belirtiniz.
- Risk faktörlerini belirtiniz.
- Güçlü yönleri belirtiniz.



Bu proje Avrupa Birliđi tarafından finanse edilmektedir.



Aşağıdaki durumlara göre sizce risk hangi düzeylerde? Düşük, orta ve yüksek olarak belirtiniz.

Yoksulluk:

Annenin yaşı:

Çocuğun yaşı:

Çocuğun mizacı:

Özel gereksinim:

Yaralanmaların türü:

Bakım verme kapasitesi:

Kötü muameleyi devam ettirme durumu:

Ailenin yaşadığı krizin çocuğu etkileme durumu:

Diđer riskli durumlar:

Koruyucu faktörler:

Bu deđerlendirmelerin ardından, çocukla ilgili nasıl bir karar verdiğinizi nedenleri ile belirtiniz.

UYGULAMA ÜZERİNE DÜŞÜNELİM 7:

Aşağıda, farklı kaynaklardan derlenen risk altındaki çocukların karşılaştığı risklerle ilgili bir tablo bulunmaktadır. Tablodaki boşlukları deneyimlerinizden ya da yaptığınız araştırmalardan yararlanarak doldurunuz.

Mikro Düzey	Çocuktan kaynaklanan riskler	Zihinsel ve psikolojik sorunlar
		Uyum ve davranış bozuklukları
	Aileden kaynaklanan riskler
		Ailede olumsuz rol modelin olması
Mezo Düzey	Akran grubunun etkisi	Sosyo-ekonomik yetersizlikler
	
	Okul ortamının etkisi	Suç deneyimi olan arkadaşlara sahip olma
	
Okul ortamının etkisi	Okulu terk etme, okuldan dışlanma	
	



Bu proje Avrupa Birliği tarafından finanse edilmektedir.



Makro Düzey	
Sosyal çevrenin etkisi	Yeterli rehberlik ve destek alamama
	Madde kullanımının yaygın olduğu mekânlar
Yoksulluk ve işsizliğin etkisi	Yeterli istihdam imkânının olmaması

Göç ve çarpık kentleşmenin etkisi
	Gecekondu tarzı uygun olmayan konut koşullarında yaşama
	Kente uyum sorunları
Kültürel değişimin etkisi
	Sosyal medyanın etkisi
Politik yetersizlikler
	Sosyal hizmet programlarının yetersizliği
	İstihdam politikalarının yetersizliği

Çocukların Çalıştırılması ile İlgili Risk Faktörleri

Çocuk işçiliği, küresel bir sorun olarak karşımıza çıkmaktadır. Çocukların gelişimini olumsuz etkileyen, okula devam etme fırsatını kısıtlayan, onları okuldan erken ayrılmaya iten ya da okul ile birlikte aşırı uzun ve zorlu iş koşullarını bir araya getiren durumlar, çocuk işçiliği olarak tanımlanır.

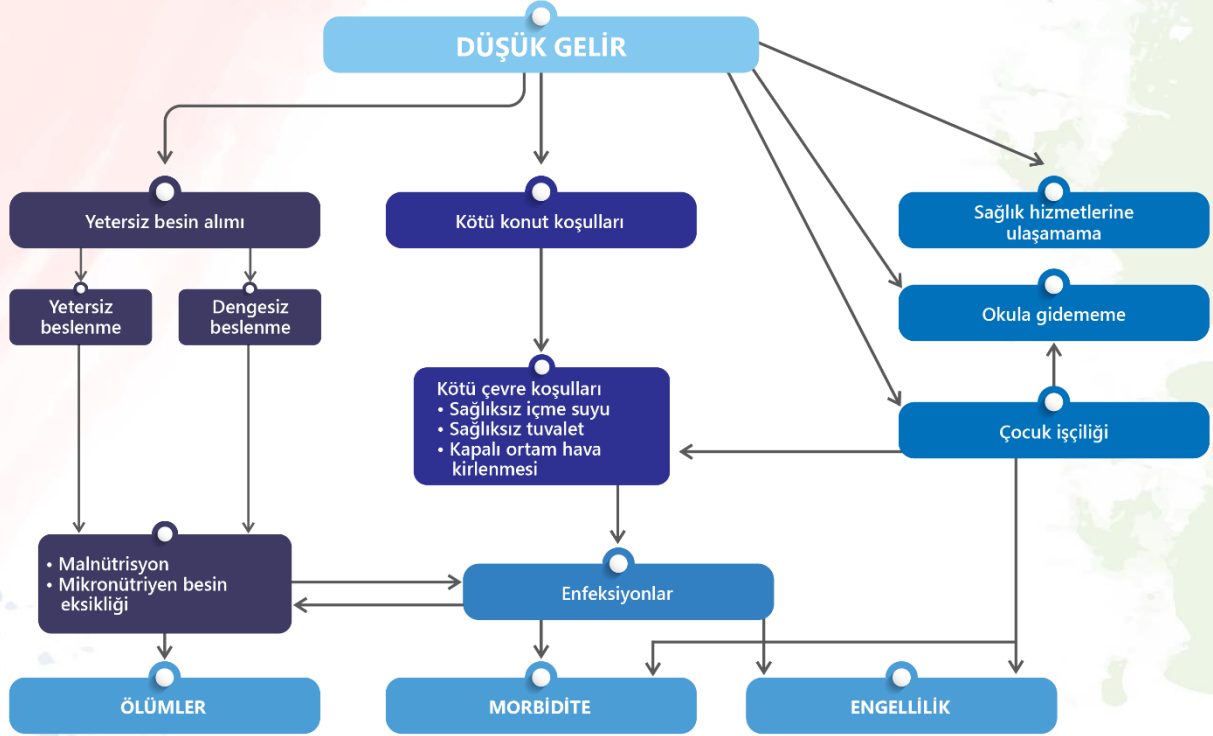
Bu, çocuğun yaşına ve işin türüne göre, minimum çalışma saatini aşan ve çocuğa zararlı olan işleri kapsar. Çocuk Haklarına Dair Sözleşme, çocukların, ekonomik sömürüye ve onların eğitime ve gelişimine zarar verebilecek tehlikeli işlerde çalıştırılmasına karşı korunma hakkını vurgular.

Uluslararası Çalışma Örgütü'nün belirlemelerine göre, 15 yaşın altındakiler çocuk, 15-18 yaş arasındakiler genç olarak kabul edilirken, 18 yaşın altındakiler tümüyle çocuk olarak tanımlanır. Çocuğun çalıştırılması, çocuk sömürüsü olarak nitelendirilir ve bir ihmal veya istismar göstergesi olarak kabul edilir.

Çocukların çalıştırılmasının nedenleri ve sonuçları karmaşık ve çok katmanlıdır. Çocuk işçiliği, kalıcı yoksulluğun hem nedeni hem de sonucudur. Çocuk işçiliği, sonuçları itibarıyla çocukları, çocukluklarını yaşamaktan alıkoyar, haklarından uzaklaştırır, onlar için yoksulluğun devamlılığını pekiştirir. Çalıştırılan çocuk eğitimden uzaklaşmakta, bu da çocuğun yarınlarını etkileyerek yetişkinliğindeki yoksulluğunun nedeni olmaktadır. Yoksulluk ve çocuk işçiliğinin iç içe geçmiş risklerini gösteren bir şekil aşağıda verilmiştir.



Bu proje Avrupa Birliği tarafından finanse edilmektedir.



33

Bu iç içe geçmiş sorunu daha iyi anlayabilmek için, öncelikle çocukların çalıştırılmasına neden olan risk faktörleri ele alınacak, ardından çalıştırılan çocukların karşı karşıya kaldığı riskler değerlendirilecektir.

Çocukların Çalıştırılmasına Neden Olan Riskler

- Yoksulluk
- Çok çocuklu aileler
- Ebeveynlerin eğitim düzeylerinin düşük olması
- Yetişkinlerin işsizliği
- Çocukların hane gelirine katkıda bulunma ihtiyacı
- Ailenin eğitime verdiği değer ve anlam
- Ailelerin, eğitimin iyi bir gelecek sunacağına inanmaması
- Kaliteli eğitime erişim eksikliği
- Zorunlu eğitime devam edilmesi için verilen desteklerin yetersizliği
- Sunulan sosyal yardımların yetersizliği
- Çocukları çalışmaya iten kültürel yapılar
- Çocukların çalışmasını normal karşılayan anne-baba tutumları
- Çocuğun üretim ve sosyal güvenlik aracı olarak algılanması
- Çocuk işçiliğinin, genç yaşta sorumluluk kazandırma yolu olarak görülmesi
- Göç
- Çarpık kentleşme
- Nüfus artışı
- İşverenlerin ucuz iş gücü talebi
- İşverenlerin iş gücü maliyetlerini düşürme çabası
- Kırsal bölgede tarlada çalışan çocuğun, göçle şehirde çalışmaya devam etmesi
- Mevzuattaki eksiklikler
- Denetim yetersizlikleri





Bu proje Avrupa Birliği tarafından finanse edilmektedir.



Çocuk işçiliğinin sonuçları, çocukları, çocukluklarından mahrum bırakır, haklarından uzaklaştırır ve onlar açısından yoksulluğun sürekliliğine neden olur. Çalıştırılan çocuklar eğitimden uzaklaşır, bu da onların geleceğini olumsuz etkileyerek yetişkinliklerindeki yoksulluk riskini artırır.

Aşağıdaki tabloda çalışan çocukların karşılaşılabileceği risklerden bazıları verilmiştir. Bunların dışında tabloya ekleyebileceğiniz risk faktörleri var mı?

Fiziksel Riskler	Sosyal Riskler
<ul style="list-style-type: none">○ Fiziki kapasitelerini zorlayan çalışma ortamı○ Hava değişiklikleri, ağır iklim koşulları, güneşe aşırı maruziyet, yüksek sıcaklık, nem, soğuk ve tipiden kaynaklanan sağlık problemleri (üst solunum yolu enfeksiyonları, kulak-burun-boğaz ve cilt hastalıkları vb.)○ Çeşitli kazalara (düşme, çarpma gibi) daha açık olma○ Yeterli ve dengeli beslenememe○ Kısa ve uzun dönemde pek çok sağlık ve gelişim sorunu	<ul style="list-style-type: none">○ Uyuşturucu, uçucu madde, alkol ve suçla itilmeye karşı korumasız olma○ Ruhsal ve toplumsal gelişim açısından tehlikede olma○ Ailelerin, çocuklarına eğitim imkânı sağlayacak ekonomik güce sahip olmamaları ve eğitimin yararları konusunda yeterli bilgilerinin olmaması○ Eğitimden kopma○ Oyun, spor ve kültürel etkinlikler için zaman ayıramama○ Sosyal güvenlik düzenlemeleri dışında kalma

34

İhmal ve İstismar Mağduru Çocuklarla İlgili Risk Faktörleri

"Korunma ihtiyacı olan çocuk" olarak tanımlanan ihmal ve istismar mağduru çocuklar, bedensel, zihinsel, ruhsal ve sosyal gelişimleri tehlikede olan bireylerdir. Çocuk koruma sistemleri, bu ciddi çocuk hakkı ihlallerini ortadan kaldırmayı hedefler. Bu bağlamda sunulan çocuk koruma hizmetleri, çocukların güvenliğini sağlamada kritik bir öneme sahiptir.

“

- Çocuğun geçmişte yaşadığı ihmal ve istismar, çoğu zaman gelecekte görebileceği zararın güçlü bir göstergesidir.
- İhmal ve istismarın yeniden oluşup oluşmayacağını anlayabilmek için, ihmal ve istismara neden olan durumun ortadan kalkmış olması gerekir. Örneğin, çocuğuna zarar veren bir babanın cezaevinde olması ya da depresyon nedeniyle çocuğunu ihmal eden bir annenin tedavi olması ve ilaçlarını düzenli kullanması gibi çocuğun zarar gördüğü durumlar değişirse, çocuğun aile ile yeniden birleştirilmesi üzerine çalışılır.



”





Bu proje Avrupa Birliđi tarafından finanse edilmektedir.



Çocuk ihmal ve istismarının nedenlerine dair yapılan incelemelerde, biyolojik, psikolojik ve sosyolojik faktörlerin birbiriyle etkileşim içinde olduđu görülmektedir.

Meslek elemanlarının, hangi davranışların istismar kapsamında olduğunu ve hangi davranışların kabul edilemez olduğunu bilmesi esastır. Bu yüzden ihmal ve istismarın farklı biçimleri net bir şekilde tanımlanmalıdır. Aşağıda, ihmal ve istismarla ilgili kavramların tanımlarını bulabileceğiniz bir tablo yer almaktadır.

İhmal ve İstismar ile Bağlantılı Kavramların Tanımları

Çocuk istismarı: Çocuđun hayatı, esenliđi, haysiyeti ve gelişimi üzerinde fiili veya potansiyel olumsuz etkileri olan; kasıtlı olarak sorumluluk, güven veya güç ilişkisi çerçevesinde gerçekleştirilen eylemler bütünüdür. İstismar, doğası geređi fiziksel, duygusal, psikolojik veya cinsel olabilir.

Fiziksel istismar: Bir çocuđu kasten incitmeyi ve yaralanmasına (vücutta çürük, kemik kırılması, yanık veya kesikler) sebep olmayı ifade eder. Bu istismar türü, başka bir kiři tarafından işlenen fiili veya potansiyel fiziksel zararı ifade eder ve farklı şekillerde (vurmak, itmek, tokatlamak, sarsmak, yumruklamak, tekmelemek, zehirlenmek, çizmek veya yakmak) gerçekleşebilir.

Duygusal istismar: Bir çocuđun duygusal gelişimini ve benlik saygısını etkileyen kötü duygusal muameledir. Bu istismar türünün örnekleri arasında bir çocuđun kasıtlı olarak tehdit edilmesi, korkutulması, zorbalığa uğratılması, aşağılanması, küçük düşürülmesi, izole edilmesi, görmezden gelinmesi, hareketinin kısıtlanması veya çocuđa karşı diđer fiziksel olmayan düşmanca ve reddedici muamele biçimleri sayılabilir.

Cinsel istismar: Çocuđun, manipüle edilmesi veya cinsel faaliyetlere katılmaya zorlanmasıdır. Cinsel istismar, fiziksel eylemleri içerebilir ancak bunlarla sınırlı değildir. Çocuklara cinsel içerikli görüntülerin izletilmesi, çocukların bu tür görüntülerde yer almaya zorlanması ve cinsel açıdan uygunsuz davranışlarda bulunmaya zorlanması/teşvik edilmesi de bu istismar türünün örnekleridir.

İhmal: Çocuđun fiziksel, duygusal, ahlaki ve zihinsel gelişiminin ciddi şekilde bozulmasına sebep olacak düzeyde temel fiziksel ve psikolojik ihtiyaçlarının karşılanmamasıdır.

Sömürü: Çocuđun, fiziksel veya zihinsel sağlığına, ahlaki veya sosyal-duygusal gelişimine ve eğitimine zarar verecek şekilde, para, güç veya statü gibi yararlar elde etmek için belli amaçlar çerçevesinde (çocuk işçiliđi, cinsel istismar) kullanılmasıdır.





Bu proje Avrupa Birliđi tarafından finanse edilmektedir.



Aşağıda, çocuđun ihmal ve istismara uğramasına ilişkin riskleri aile, çocuk ve toplum ekseninde gösteren bir tablo bulunmaktadır.

Aileye İlişkin Risk Faktörleri	Çocuđa İlişkin Risk Faktörleri	Toplumla İlişkin Risk Faktörleri
<ul style="list-style-type: none">Genç yaşta ebeveyn olmaKendini yönetebilme becerisinde zayıflıkEbeveynlerde dürtü kontrolü zayıflığıDepresyon/kaygıEngellenmeye yönelik düşük toleransMekânsal olarak kendini güvensiz hissetmeKendine güvende zayıflıkKendi ebeveynlerine güvensiz bağlanmaÇocuklukta istismar geçmişıAile içi şiddet dahil olmak üzere, ebeveynler arasında yüksek seviyede çatışmaDestek kaynakları sınırlı olan tek ebeveyn olmaEvde çocuk sayısının fazlalığıSosyal desteklerin az olması ve sosyal izolasyonEbeveynlerde psikopatolojiMadde bağımlılığıÇatışmalı boşanmaAilede genel stres düzeyinin yüksek olmasıEbeveyn-çocuk etkileşiminin yetersizliğiEbeveynlerin, çocukların davranışları hakkındaki negatif tutumuÇocuk gelişimiyle ilgili yanlış beklentilerRuh sağlığı problemleriKültürel açıdan anne-baba uyumsuzluğuDüşük sosyoekonomik statüYetersiz komşuluk ilişkileriStres yaratici yaşam olaylarıSağlık, bakım ve sosyal hizmet olanaklarına yeterince ulaşamamaEbeveynlerin işsizliği, evsizliğiDışlanmaEtiketleme	<ul style="list-style-type: none">İstenmeyen gebelik ardından çocuk sahibi olmaErken doğum, doğumsal anomaliler, düşük kilolu doğumCinsiyetMizaç açısından olumsuzluklarFiziksel/bilişsel/duygusal açıdan engelli olmaKronik hastalıklarCiddi hastalıklarÇocukluk travmalarıAnti-sosyal arkadaş grubuÇocukluk öfke nöbetleri, agresyon gibi davranış bozuklukları	<ul style="list-style-type: none">Toplumda çocuđun değerinin azalmasıSosyal eşitsizliklerOrganize şiddetSavaşGruplar arasında kavgaYüksek suç oranlarıToplumda şiddete hoş görü ile bakılmasıMedyada yer alan, ihmal, istismar ve şiddeti özendirici yapımlar



Bu proje Avrupa Birliği tarafından finanse edilmektedir.



Yukarıda bahsedilen riskleri anlayabilmek her zaman kolay olmamaktadır. Aşağıda, özellikle fiziksel şiddet riskinin anlaşılabilmesi için oluşturulmuş bir göstergeler listesi bulunmaktadır.

Fiziksel Göstergeler	Davranışsal Göstergeler	Çocuklarını İstismar Eden Ebeveynler İçin Göstergeler
<ul style="list-style-type: none">Çocukta, çeşitli iyileşme aşamalarında olan yara izleri var mı?Bebeklerde ön kol ile el ve ayak bileklerinde, okul öncesi çocuklarda ön kol ve el bileklerinde izler ve yüz yaralanmaları var mı?Çocuğun vücudunda, yaşına ve gelişim evresine uygun olmayan yaralanmalar var mı?Çocuğun vücudunda nesne izine benzeyen morluklar (el, kemer, sigara, kaşık vb.) var mı?Çocukta yanıklar (demir, sigara, ütü vb.) var mı?Çocuğa, sıcak havada yara izini örtecek kıyafet giydirilmiş mi?Çocuğun saçlarında yolonmalar var mı?Çocukta, olası kafa travması belirtileri (şişlik, ağrı, bulantı veya kusma, baş dönmesi, kafa dersinden veya burundan kanama vb.) var mı?Çocukta kırılmış veya eksik ön dişler var mı?Çocuğun kollarında ve bacaklarında olası yaralanma belirtileri (ağrı, topallama, özellikle kol ve bacağın iç kısımlarında yaralanmalar vb.) var mı?Çocukta ısırık izleri var mı?Çocukta, oyun oynama sırasında oluşamayacağını düşündüğünüz kesikler ve sıyrıklar (yüz, gövde, üst sırt, baştaki çürükler) var mı?	<ul style="list-style-type: none">Çocuğun, yaralanma ile ilgili öyküsü yaralarıyla tutarlı mı?Çocuk, yaralanmalar konusunda konuşmaktan kaçınıyor mu?Çocuk, dokunulduğunda ürküyor mu?Çocukta regresyon davranışı (alt iletme, parmak emme vb.) var mı?Çocuk, eve gitmeye korkuyor mu? Bu konuda isteksiz mi/kaçınıyor mu?Çocuk, daha önce şiddet nedeniyle evden kaçmış mı?Çocukta, olağandışı saldırganlık davranışları, öfke veya öfke nöbetleri var mı?Fiziksel şiddet nedeniyle, çocuğun, okul performansında ve okula devamında değişiklik olmuş mu?Fiziksel şiddet nedeniyle, çocuk, daha önce birlikte olmaktan hoşlandığı kişi ve aktivitelerden uzaklaşmış mı?Fiziksel şiddet nedeniyle, çocuk, çevrede olup bitene karşı ilgisiz mi/içte kapanmış mı?	<ul style="list-style-type: none">Yaralanma öyküsünü çocuktan farklı mı anlatıyor?Çocuğun çok fazla kaza geçirdiğini vurguluyor mu? (Fiziksel şiddet dışında bu durumu açıklayacak göstergeler varsa dikkat edin; fiziksel engel, denge kaybına yol açacak nörolojik bir sorun vb.)Çocuk, fiziksel şiddeti içerecek şekilde cezalandırılıyor mu?Aile, öfke ve hayal kırıklığını sağlıklı biçimde kontrol edebiliyor mu?Ebeveyn, çocukla başa çıkmada sorun yaşadığını dile getiriyor mu?Çocuktan, sorunlarının nedeni olarak bahsediliyor mu?Çocuğa sevgi gösteriliyor mu?Yaralanma ve hastalanma durumlarında tıbbi bakım ve yardım zamanında veriliyor mu?Ebeveyn, çocuğun bakımında yardım alabiliyor mu?

Bir çocuğun, temel fiziksel ve/veya psikolojik ihtiyaçlarını yerine getirmede yetersizlik, çocuğun sağlığının veya gelişiminin ciddi şekilde bozulması riskini beraberinde getirir. Çocuğun, yeterli yiyecek, giyecek ve sığınma gibi ihtiyaçlarına karşı ilgisiz olmak, temel duygusal ihtiyaçlarına uygun yanıt vermemek, çocuğu fiziksel ve/veya duygusal tehlikelerden koruyamamak, çocuk için yeterli



Bu proje Avrupa Birliđi tarafından finanse edilmektedir.



gözetim ve bakımı sağlayamamak, uygun tıbbi bakıma veya tedaviye ulaşmada yetersiz kalmak gibi durumlar çocuđun ihmali gösterir. Çocuklarını ihmal ettiđi deđerlendirilen ailelerle çalışırken çocukla kurdukları ilişkide, ses tonlarına, fiziksel temaslarına, çocuđa yönelik övgü ve eleştirilerine, çocuđun oyununa katılma durumlarına, evde çocuđun gelişimine uygun materyallerin ve ortamın ne derece sağlandığına odaklanılmalıdır.

Aşađıda, çocuđun ihmali ile ilgili risklerin belirlenebilmesi için kullanılacak bazı göstergeler verilmiştir.

Çocukların fiziksel ihmali ve bakım eksikliği ile ilgili göstergeler

- Ebeveyn, çocuđun beslenmesine dikkat ediyor mu?
- Evde yemek zamanı ve düzeni belirli midir?
- Ailede, imkânların olmasına rağmen çocukların ihtiyaçları göz ardı ediliyor mu?
- Çocukların giyimi mevsime uygun mu?
- Çocukların kıyafetleri temiz ve düzenli mi?
- Aile, çocuk için özel bakım sağlanması gerektiğini düşünüyor mu?
- Çocuk hasta olduđunda doktora götürülüyor mu?

Çocuđun güvenliğinin ihmali ile ilgili göstergeler

- Ebeveyn, güvenlik ve riskle ilgili konuların farkında mı?
- Ebeveynler, çocukları ile evdeyken onların ne yaptığını takip eder mi?
- Ebeveynler, küçük çocukları (12 yaşından küçük çocuđu) evde yalnız bırakır mı?
- Ebeveynler, küçük çocukları, 12 yaşından küçük çocuđa bırakarak uzun süre evden ayrılır mı?
- Ebeveynler, evdeki eşyaları sabitlemiş mi?
- Ebeveynler, çocuđu, yeteri kadar tanımadıkları kişilere uzun süre bırakır mı?

Çocuđun duygusal ihmali ile ilgili göstergeler

- Çocuđu, kendisine ihtiyacı olduđunu anlaması için çocuđu çok ağlaması, bađırması ya da öfkelenmesi mi gerekir?
- Ebeveyn, çocukla ilgili mesajlara, uyarılara, tepkilere karşı duyarlı mıdır?
- Ebeveyn eđer kendini iyi hissediyorsa duygusal ve sıcak tepkiler mi verir, tersi durumlarda ebeveynin tepkileri yetersiz/uygunsuz mudur?
- Kurulan iletişimden ebeveynler hoşnut mudur?
- Çocuk sık sık yalnız bırakılır mı?
- Ebeveyn, çocuđa yeterli uyaran sunar mı?
- Ebeveyn, başkalarının çocuđa ilgi göstermesini önemser mi?
- Ebeveyn, çocuđu aile içi kötü muamele ve şiddet içeren davranışlara şahit olmasına izin verir mi?
- Ebeveyn, suçla yönelme, saldırganlık gibi davranışlara izin verip bunları görmezden gelir mi?
- Ebeveyn, çocuđu ihtiyacı olduđunda, çocuđa psikolojik destek sunar mı?

Çocuđun eğitiminin ihmali ile ilgili göstergeler

- Ebeveyn, çocuđu eğitimi destekler mi?
- Ebeveyn, çocuđu eğitimi için çaba gösterir mi? (Veli toplantısına gitme, okul ihtiyaçlarını karşılama, akademik destek olma gibi.)
- Ebeveyn, çocuđu okul başarısını destekler mi?



Bu proje Avrupa Birliđi tarafından finanse edilmektedir.



UNUTMA!

- Cinsel istismar, kaza dışı ciddi yaralanma gibi durumlar yüksek risk olarak değerlendirilir.
- Yüksek riskli durumlarda çocuđun, acil tıbbi müdahaleye ihtiyacı olabilir veya çocuk mevcut koşullarında bırakılması hâlinde ağır yaralanma veya zarar görme riskiyle karşı karşıya kalabilir.
- Çocuđun, yakın zamanda ve sürekli cinsel istismara uğrama, kalıcı şekilde yeti yitimine uğrama, insan ticaretine maruz kalma ya da ölme ihtimali yüksek olabilir.
- Acil korunma kararı alınması için işlemler başlatılır.

Çocuđun yanından ayrılmadan ya da derhal müdahale edilmelidir. Özellikle cinsel istismardan şüphelenildiyse, gecikmeksizin adli makamlar ve kolluk kuvvetlerine bildirimde bulunulmalıdır.

Maddeyi Kötüye Kullanan Çocuklarla İlgili Risk Faktörleri

Bireyi, aileyi ve toplumu etkileyen ve önemli bir halk sağlığı sorunu olarak kabul edilen madde bağımlılığı, "sahte bir iyi olma hâli" olarak görülmektedir. Kullanılan maddeye karşı tolerans gelişmesi, yoksunluk belirtilerinin gözlenmesi, kullanımı bırakma ya da kontrol altına almada sürekli sonuçsuz çaba sergilenmesi, maddeyi bulma-kullanma-bırakma amaçları için uzun süreli zaman harcanması, maddenin yüksek dozla ve uzun süreyle kullanılması, kullanım nedeniyle kişisel, mesleki ya da sosyal etkinliklerinin azalması, ruhsal ya da fiziksel semptomların ortaya çıkması ve zamanla bunların artması durumlarından herhangi üçünün oluşması hâlinde kişi, madde bağımlısı olarak tanılanmaktadır.

Madde bağımlılığı, farklı risk etmenlerinin karşılıklı etkileşimi ile ortaya çıkan, biyolojik olduğu kadar psikososyal kökenleri de olan bir davranış sorunu olarak ele alınabilir. Madde bağımlılığı tedavisinin amacı, kişinin maddeden uzaklaştırılması ve tekrar kullanım (relaps) sürecinin olabildiğince uzatılması olarak belirtildiğinde, bağımlının içinde bulunduğu sosyal koşulların, tedavi sırasında ve sonrasında ele alınması önem kazanmaktadır.





Bu proje Avrupa Birliđi tarafından finanse edilmektedir.

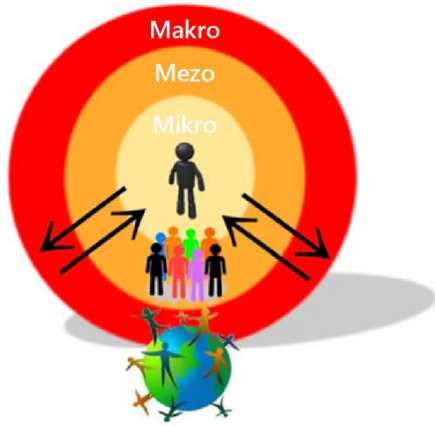


UYGULAMA ÜZERİNE DÜŞÜNELİM 8:

Aşağıda, farklı kaynaklardan derlenen maddenin kötüye kullanımını artıran risk faktörleri bulunmaktadır. Bu faktörlere eklemek istedikleriniz var mı? Bu risk faktörlerini ekolojik sistem perspektifinde sınıflandırın.

- Ergenlik döneminde olmak
- Madde kullanan arkadaşlar
- Madde kullanan aile bireyleri
- Madde satışı yapılan bir çevrede yaşamak
- Analitik düşünceye dayalı akılcı eğitimden yoksunluk
- Bilim, etik ve hukuk zemininden yoksun bir toplum yaşantısı
- Sevgi eksikliği
- Sosyal faaliyetlerin özendirilmemesi
- Gelecek endişesi
- Eğitim eksikliği
- Aşırı baskıcı tutum
- Sağlıklı iletişim kuramama
- Zamanını üretkenlikten uzak yerlerde geçirme
- Genetik yatkınlık

40



Mikro risk faktörleri:

Mezo risk yfaktörleri:

Makro risk faktörleri:



Bu proje Avrupa Birliđi tarafından finanse edilmektedir.



NELER ÖĞRENDİK?

Çocuk koruma sisteminde temel hedef çocuđun üstün yararınıdır. Bu nedenle çocuđun ve ailenin değerlendirilmesi, çocuđun üstün yararı ilkesi çerçevesinde yapılan, çocuđun aile içinde ve dışında karşılaştığı deđişen ihtiyaç ve/veya risk düzeyini analiz eden ve bunlara yanıt veren dinamik ve kanıt temelli bir süreç olmalıdır. Kanıt temelli süreci destekleyebilmek için çocuđun ve ailenin değerlendirme kriterlerini ve çocuđun ekosisteminde karışılabilceđi riskleri belirlemek gerekir. Bu bölümde öncelikle çocuđun tanımı ile çocuđun ve ailesinin değerlendirilmesinde kullanılacak çocuk koruma sisteminin temelini oluşturan bazı ilkeler incelendi. Bu doğrultuda çocuk odaklılık, ekolojik yaklaşım ve güçlendirme ilkeleri ele alınmıştır.

Çocuk hizmetlerinin nitelikli bir şekilde yürütülmesi için sistem yaklaşımının sunduđu bakış açısı belirleyicidir. Bu yaklaşım, bireyler ve yaşam olaylarında etkili olan çevresel deđişkenler hakkında değerlendirme, anlama ve uygulama imkânı sunar. Sistem yaklaşımı, çocuđun çevresindeki en yakın etkileşim noktalarından başlayarak mikro düzeyden makro düzeye kadar çocuđun haklarına erişimini sağlayacak veya engelleyecek deđişkenleri ele alır. Bu bağlamda, çocuđun ve ailenin değerlendirme boyutları ele alınmıştır.

Çocuđun ve Ailenin Deđerlendirmesine İlişkin Boyutlar

41

Çocuđa ve aileye ilişkin deđerlendirmeye ışık tutacak yaklaşımların belirlenmesinin ardından bu bölümde, çocuk ve aileyi deđerlendirmeye yardımcı olan kriterler ele alındı. Bu kapsamda ASHB ve UNICEF iş birliđi ile geliştirilen çocuđun ve ailenin deđerlendirme çerçevesi tanıtıldı. Deđerlendirmenin üç boyutu ele alındı.

- 1)** Çocuđun gelişimsel özellikleri (sađlığı, eğitimi, duygusal ve davranışsal gelişimi, çocuđun kimliđi (aidiyet), aile ilişkileri ve sosyal çevre, sosyal görünüm, kişisel becerileri)
- 2)** Aile ve çevresel faktörler kapsamında; evde kimlerin yaşadığı, evde yaşayanların çocukla ilişkileri ve çocuđu nasıl etkilediđi, ebeveynin çocukluk deneyimleri, önemli yaşam olaylarının kronolojisi ve bunların aile üyeleri için anlamı, kardeş ilişkileri ve çocuk üzerindeki etkisiyle beraber aile işleyişinin doğası, tek ebeveynli olma dâhil olmak üzere ebeveynin güçlü yönleri ve zorlukları, ayrılmış ebeveynler arasındaki ilişki ile geniş aile üyeleri ve aileye etkisi bu başlık altında ele alındı.
- 3)** Anne-babalık kapasitesi başlığında; çocuđun sağlıklı gelişimi için ebeveynlerin yeterli kapasiteye sahip olup olmadığının değerlendirilmesi, bakım verenlerin temel bakım verebilme, çocuđun güvenliğinin sağlanması, duygusal yakınlık, teşvik etme, rehberlik ve sınırlar, tutarlılık/istikrar gibi konulardaki becerilerine odaklandı.





Bu proje Avrupa Birliđi tarafından finanse edilmektedir.



Çocuk ve Aileye İlişkin Risklerin Tespiti

Risk deęerlendirme bölümünde, çocuk koruma alanında çalışırken çocuęun ve ailenin deęerlendirilmesi bölümünden ayrı ele alınmaması ve tüm deęişkenlerin bütün olarak deęerlendirilmesi gerektięi hususuna vurgu yapıldı. Risk altındaki çocuk kavramının çocuęun yaşına uygun olmayan, tehlike ve risk içeren yaşantıları kapsadığına deęinildi. Çocukların; oyun ve eğitim yaşantılarının dışında sokaklarda yaşamaları ve çalışmaları, istismara maruz kalmaları, parçalanmış ailelere sahip olmaları, eğitimden uzaklaştırılmaları, bağımlılık geliştirmeleri, duygusal ve davranışsal bozukluklar yaşamaları ve çevre ve sosyal medyanın çocuklar üzerindeki olumsuz etkileri bu risklerden bazılarıdır. Mikro, mezo ve makro düzeyde risklerden bahsedildi. Ayrıca çalışan çocuklar, ihmal ve istismar mağduru çocuklar ve madde kullanan çocuklarla ilgili risk faktörleri açıklandı ve uygulama örnekleriyle sunuldu.



Bu proje Avrupa Birliđi tarafından finanse edilmektedir.



SORULAR

- 1) Aşağıdakilerden hangisi, çocuđun duygusal istismarı ile ilgili bir belirtidir?
 - a) Çocukta çeşitli iyileşme aşamalarında olan yaralanma izi
 - b) Çocukların giyiminin mevsime uygun olmaması
 - c) Ebeveynin çocuđuyla ilgilenmesi için çocuđun çok ağlaması ya da öfkelenmesinin gerekmesi
 - d) Çocukların kıyafetlerinin temiz ve düzenli olmaması
- 2) Aşağıdakilerden hangisi, izin verici anne-baba tutumu için **söylenemez**?
 - a) Çocukların evdeki rol ve sorumlulukları bellidir.
 - b) Anne-babanın çocuk üzerindeki kontrolü düşüktür.
 - c) Çocuđun davranışları sınırlanmaz.
 - d) Bu ailede yetişen çocuklar benmerkezdendir.
- 3) Çocuklar, özellikle çok küçükken savunmasızdırlar ve haklarından tam olarak yararlanabilmeleri için özel desteđe ihtiyaçları vardır. Kamu veya özel sosyal yardım kurumu, mahkemeler, idari makamlar veya yasama organları tarafından çocukları ilgilendiren tüm işlemlerde çocuklar öncelikle dikkate alınır. Aşağıdakilerden hangisi yukarıda bahsedilen çocuk haklarıyla ilgili temel ilkedir?
 - a) Ayrımcılık Yapmama
 - b) Yaşama ve Gelişme Hakkı
 - c) Çocuđun Görüşleri
 - d) Çocuđun Yüksek Yararı
- 4) Çocuđun yaşadığı cinsel istismar durumu ile ilgili bilgiler, öğretmenlerden, sınıftaki öğrencilerle oradan da velilere yayılmıştır. Çocuđun yaşadığı mahalledeki birçok kişi durumdan haberdar olmuştur. Bu durum çocuđun hangi hakkının ihlalidir?
 - a) Ayrımcılık Yapmama
 - b) Gizlilik
 - c) Yaşama ve Gelişme Hakkı
 - d) Çocuđun Görüşleri
- 5) Bireylerin yaşam kalitesini olumsuz etkileyen travma deneyimlerinin bile üstesinden gelinmesi ile yeni zorluklar karşısında kullanılabilir bir tecrübeye dönüşerek bireyi güçlendirebileceđini savunan yaklaşım, aşağıdakilerden hangisidir?
 - a) Ekolojik yaklaşım
 - b) Güçlendirme
 - c) Kültürel duyarlılık
 - d) Hümanizm



Bu proje Avrupa Birliği tarafından finanse edilmektedir.



- 6) Aşağıdakilerden hangisi, çocuk ihmal ve istismarına neden olan makro sorunlardan biridir?
- Çocuğun yaşı
 - Anne-babalık kapasitesi
 - Medyanın istismarı destekleyici yayınları
 - Tek ebeveyn olma
- 7) Aşağıdaki ifadelerden hangisi **yanlıştır**?
- Çocuklara sunulan hizmetlerde çocukların hizmetin etkin öznelere hâline gelmesi için aile ve çocuk merkezli bir yaklaşımın sağlanması gerekir.
 - Çocuk ve çevresel sistemleri arasındaki etkileşimin bir bütün olarak ele alınması gerekir.
 - Çocukların sahip olduğu güçlerin fark edilmesi ve güçlendirilmesi, çocuğun ve ailenin değerlendirmesinde meslek elamanına bir çerçeve sunmaktadır.
 - Çocuğu değerlendirirken özellikle gelişimsel risklere odaklanılmalıdır.
- 8) Aşağıdakilerden hangisi, kötü muameleye maruz kalan bir çocuğun bu durumdan etkilenme riskini artıran nedenlerden biri **değildir**?
- Çocuğun yaşının küçük olması
 - Çocuğun özel gereksinimli olması
 - Çocuğun kendi ihtiyaçlarını karşılaması
 - Çocuğun zor mizaçlı olması
- 9) Meslek elemanının, birinci basamak sağlık hizmeti, gündüz bakımı ve okullar, ibadethaneler, ulaşım, mağazalar ve boş zaman etkinlikleri gibi evrensel hizmetler de dahil olmak üzere bir mahalledeki tüm tesisleri ve hizmetleri bilmesi gerekir. Meslek elemanı, ailenin bu kaynaklara ulaşımını nasıl destekleyeceği üzerinde planlamalar yapmalıdır.

Yukarıda belirtilen çocuk ve aileyi değerlendirmede dikkat edilmesi gereken boyut aşağıdakilerden hangisidir?

- Toplumsal Kaynaklar
 - Aile Öyküsü ve İşlevleri
 - Konut-Barınma Yeri
 - Ailenin Sosyal Uyumu
- 10) Çocuğun güvenliğinin sağlanması boyutu ile ilgili çalışan bir meslek elemanı aşağıdakilerden hangisini öncelikli olarak **dikkate almaz**?
- Çocuğun zararlardan veya tehlikeden yeterince korunmasını
 - Çocuğun ona zarar veren yetişkinlerden korunmasını
 - Çocuğun fiziksel yaralanmalarının boyutunu
 - Ebeveynlerin çocuğun akademik başarısı için gösterdiği çabayı



Bu proje Avrupa Birliđi tarafından finanse edilmektedir.



- 11) Ahmet evden kaçmış, kolluk kuvvetleri tarafından ÇOKİM birimine getirilmiştir. Ahmet ile yapılan görüşmelerde, Ahmet, evdeki ortama daha fazla dayanamadığını, kendini ifade edemediğini, babasının çok katı kuralları olduğunu, kurallara uymadığında şiddetle cezalandırıldığını bildirmiştir. Buna göre Ahmet'in anne-babasını aşağıdaki hangi anne-baba tutumları tanımlar?
- Demokratik
 - Otoriter
 - İzin verici
 - İhmalkâr
- 12) Etkili bir koruma planının yapılmaması hâlinde çocuğun bir miktar zarar görme ihtimali bulunmaktadır. Müdahale yapılması gerekir. Ancak, çocuğun ağır yaralanması veya ölmesinin an meselesi olduğu yönünde herhangi bir kanıt mevcut değildir. Yukarıda bahsedilen risk düzeyi aşağıdakilerden hangisidir?
- Risk yok
 - Düşük düzey risk
 - Orta düzey risk
 - Yüksek düzey risk
- 13) Aşağıdakilerden hangisi, çocuğun çalıştırılmasına neden olan makro sorunlardan biri **değildir**?
- Ailelerin, eğitimin iyi bir gelecek sunacağına inanmaması
 - Kaliteli eğitime erişim eksikliği
 - Sunulan sosyal yardımların yetersizliği
 - Çocukları çalışmaya iten kültürel yapılar
- 14) Aşağıdakilerden hangisi, çalışan çocukların karşılaştığı öncelikli riskler arasında **yer almaz**?
- Uyuşturucu, uçucu madde, alkol ve diğer zararlı alışkanlıklara karşı korumasızlardır.
 - Çocukların fiziksel gelişimleri tehlikededir.
 - Okulu terk etme olasılıkları yüksektir.
 - Arkadaş ilişkileri zarar görür.
- 15) Bir meslek elemanı, aşağıdakilerden hangisini, koruma altına alınmış bir çocuğun aile yanına dönebilmesi için riski azaltacak önemli bir gösterge olarak **değerlendiremez**?
- Çocuğa zarar veren bir babanın uzun süre cezaevinde kalmasının kesinleşmesi
 - Depresyon nedeniyle çocuğunu ihmal eden annenin tedavi olması
 - Ağır zihinsel engeli nedeniyle çocuklara bakamayan bir babanın, çocuklarını ziyarete gelmesi
 - Yoksulluk ve işsizlik nedeniyle çocuklarına bakamayan bir annenin kalıcı bir iş bulması



Bu proje Avrupa Birliđi tarafından finanse edilmektedir.



- 16) Aşağıdakilerden hangisi, çocuđun fiziksel istismara uğramış olabileceğinden şüphelenen meslek elemanın dikkat etmesi gereken göstergeler arasında öncelikli olarak **yer almaz**?
- Çocuđun yaralanma ile ilgili öyküsü yaralarıyla tutarlı mı?
 - Çocuk, yaralanmalar konusunda konuşmaktan kaçınıyor mu?
 - Çocukta deđişen renk düzeylerinde morluklar ve eziklikler var mı?
 - Çocuk, arkadaşlarıyla vakit geçiriyor mu?
- 17) 3, 5 ve 8 yaşlarındaki çocuklarını evde 6 saat boyunca yalnız bırakan bir ebeveyn için aşağıdakilerden hangisi söylenebilir?
- Çocukların güvenliđini ihmal etmektedir.
 - Çocukların eđitimi ihmal etmektedir.
 - Çocukların sađlık kuruluşlarına erişimini engellemektedir.
 - Çocuklarını toplumdandan izole etmektedir.
- 18) Aşağıdakilerden hangisi, çocuđun madde kullanım riskini artırır?
- Aile ilişkilerinde çatışma olmaması
 - Kişinin içsel kontrolünün olması
 - Madde kullanmayan arkadaş çevresi
 - Ailede otorite figürünün çocuk olması
- 19) Aşağıdakilerden hangisi, yüksek risk olarak **deđerlendirilmez**?
- Cinsel istismar
 - Evde kaza dıřı ciddi yaralanmalar
 - İnsan ticaretine maruz kalma
 - Akran çatışması
- 20) Aşağıdakilerden hangisi aileyi koruyan faktörler arasında yer almaz?
- Büyükanne ve büyükbaba, çocukların büyütülmesinde ebeveynlere destek verir.
 - Anne ve baba farklı anne-babalık tutumları gösterir.
 - Aile, kendi sorunlarını çözebilir.
 - Ailenin düzenli bir geliri vardır.




Bu proje Avrupa Birliği tarafından finanse edilmektedir.



KAYNAKLAR

- Adams, R. (2003), *Social Work and Empowerment*. New York Palgrave Macmillan.
- AFAD (t.y.). Açıklamalı Afet Yönetimi Terimleri Sözlüğü <https://www.afad.gov.tr/aciklamali-afet-yonetimi-terimleri-sozlugu> web adresinden alınmıştır.
- Corsaro, William A. (2015) *The Sociology of Child*. California: SAGE Publications Ltd.
- Gül, T. & Öztürk, M. (2020). Çocuk İşçiliğinin Nedenleri Üzerine Kavramsal Bir Çalışma. *Süleyman Demirel Üniversitesi Sosyal Bilimler Enstitüsü Dergisi*, (37), 130-148. Retrieved from <https://dergipark.org.tr/tr/pub/sbe/issue/56041/755496>
- Kırımsoy, E. (2003). Suç İşlemiş ve Suç İşlememiş Ergenlerin Algıladıkları Duygusal İstismar ve Benlik Saygılarının Karşılaştırılmalı Olarak İncelenmesi. Yayınlanmamış Yüksek Lisans Tezi. Ankara Üniversitesi. Eğitim Bilimleri Enstitüsü.
- Onur, B. (2005). *Türkiye’de Çocukluğun Tarihi*. Ankara: İmge Yayıncılık
- Rycus, J. S., & Hughes, R. C. (1998). Field guide to child welfare.
- Simon, B. L. (1994). *The Empowerment Tradition in American Social Work: A history*. New York: Columbia University Press.
- Tuncay, T. ve Erbay, E. (2006). “Sosyal Hizmetin Temel Hedefi: Sosyal Adalet, Güçlendirmeye Retorikten Pratiğe” *Toplum ve Sosyal Hizmet*, 17 (1): 53-69.
- Tunçcan, N. (2000). Çocuk işçiliği: Nedenleri, boyutları ve küreselleşen dünyadaki konumu. *In Journal of Social Policy Conferences* (No. 43-44). Istanbul University.
- UNICEF (1989). Çocuk Haklarına Dair Sözleşme. UNICEF, Türkiye. 1 Ağustos 2022 tarihinde https://www.unicefturk.org/public/uploads/files/UNICEF_CocukHaklarinaDairSozlesme.pdf web adresinden alınmıştır.
- UNICEF (t.y). Birleşmiş Milletler Çocuk Haklarına Dair Sözleşme–Çocukların Versiyonu. [cocuk_haklari2.pdf](https://www.unicefturk.org/public/uploads/files/UNICEF_CocukHaklarinaDairSozlesme.pdf) (unicefturk.org)
- Yolcuoğlu, İ. G. (2010). ÇOCUKLARIN İhmal-İstismara Uğramasında Aile ve Çocuklara Yönelik Risk Faktörleri e Sosyal Hizmet Müdahalesi. *Toplum ve Sosyal Hizmet*, 21(1), 73-83.



"Bu yayın, Avrupa Birliđi'nin maddi desteđi ile oluşturulmuştur ve sürdürölmektedir. İçerik tamamıyla WEglobal Danışmanlık A.Ş sorumluluđu altındadır ve Avrupa Birliđi'nin görüşlerini yansıtmak zorunda değildir."