



Bu proje Avrupa Birliđi tarafından finanse edilmektedir.



ÇOCUK İHMALI VE İSTİSMARI



WEglobal





Bu proje Avrupa Birliđi tarafından finanse edilmektedir.



İÇİNDEKİLER

GİRİŞ.....	4
ÇOCUK İHMALİ.....	5
ÇOCUK İSTİSMARI.....	7
Çocuđun Duygusal/Psikolojik İstismarı	7
Çocuđun Fiziksel İstismarı	8
Çocuđun Cinsel İstismarı	11
Çocuđun Ekonomik İstismarı.....	16
ÇOCUK İHMAL VE İSTİSMARINDAKİ RİSK FAKTÖRLERİ.....	18
Aile Faktörü	18
Ebeveyn Faktörü.....	18
Çocuktan Kaynaklanan Bireysel Faktörler	19
Bakım ve Koruma Altında Olan İhmal ve İstismar Mađduru Çocuklar	20
Sosyal Faktörler.....	21
Toplumsal Faktörler	21
ÇOCUK KORUMA SİSTEMİNDEKİ İHMAL VE İSTİSMAR RİSKLERİ.....	23
ÇOCUĐUN İHMAL YA DA İSTİSMAR EDİLDİĐİNE İLİŐKİN İŐARETLER.....	24
Fiziksel Belirtiler	24
Duygusal Belirtiler.....	24
Okul Performansında Düşüş.....	24
Sosyal İőaretler	25
Uygun Olmayan Cinsel Davranıőlar	25
Kendine Zarar Verme Eđilimi.....	25
ÇOCUĐUN İHMAL YA DA İSTİSMAR EDİLDİĐİ FARK EDİLDİĐİNDE/ÖĐRENİLDİĐİNDE YAPILMASI GEREKENLER.....	27
Çocuđun Güvenliđi Sađlanmalı.....	27
Yetkililere Bilgi Verilmeli	27
İlgili Sađlık Kuruluőuna Baővurulmalı	27
Yasal Adımlar Atılmalı	28
Destek ve Tedavi Sađlanmalı.....	28



Bu proje Avrupa Birliđi tarafından finanse edilmektedir.



Duyarlı Bir Yaklaşım Sergilenmeli	28
NELER ÖĞRENDİK?.....	30
SORULAR.....	32
KAYNAKLAR	36



Bu proje Avrupa Birliđi tarafından finanse edilmektedir.



ÇOCUK İHMALİ VE İSTİSMARI

Öğrenme Çıktıları

Katılımcılar, bu dersin sonunda aşağıdaki kazanımları elde edecektir:

1. Çocuk ihmali ve istismarının tanımını yapabilme,
2. Çocuk ihmali ve istismarının nedenlerini ve risk faktörlerini anlama,
3. Çocuk ihmali ve istismarının çocukların iyilik hâli üzerindeki etkilerini analiz etme,
4. Çocuk koruma sistemindeki ihmal ve istismar risklerini tanımlayabilme,
5. İhmal veya istismara uğrayan bir çocuğun işaretlerini tanıma ve belirleyebilme,
6. Çocukların ihmali veya istismarı durumunda ne yapılması gerektiğini belirleme,
7. Çocukları ihmal ve istismardan korumak için alınabilecek önlemleri değerlendirme.

Anahtar Sözcükler

Çocuk ihmali, çocuk istismarı, risk faktörleri, ihmal ve istismar işaretleri, çocuk koruma.



Bu proje Avrupa Birliđi tarafından finanse edilmektedir.



GİRİŞ

Birleşmiş Milletler (BM) tarafından 1989 yılında kabul edilen Çocuk Haklarına Dair Sözleşme, 18 yaşın altındaki her bireyin çocuk kabul edilerek belirli haklara sahip olduğunu vurgulayan uluslararası bir sözleşmedir. İlgili sözleşmede çocuklar, özel varlıklar olarak kabul edilir ve korunmaları gerektiđi vurgulanır. Aynı zamanda, çocukların haklarına saygı gösterilmesi ve bu hakların temel insan hakları ve özgürlükleri çerçevesinde korunması gerektiđi vurgulanır. Çocuk hakları, dünya genelinde çocukların haklarını korumak ve desteklemek amacıyla geliştirilmiş uluslararası bir çerçevedir. Ülkemizde de uluslararası sözleşmelerin iç hukuk hâline gelmesiyle çocuk haklarına yönelik koruma ve uygulamalarda önemli adımlar atılmıştır. Çocuk hakları; çocukların eğitim, sağlık, barınma, aile yaşamı ve kararlara katılım gibi temel alanlarda haklarının korunması ve desteklenmesini amaçlamaktadır (BM, 1989). Çocuk ihmal ve istismarı da çocuk haklarının önemli bir ihlali olarak ele alınmaktadır.

Çocukluk dönemi; psikolojik, sosyal, duygusal, bilişsel ve fiziksel deđişimlerin yaşandığı bir dönemdir. Modern çocukluk paradigması, çocukların yetişkinlerden farklı olduğunu ve özel haklara sahip olduklarını vurgular. Çocuklar artık yalnızca korunması gereken varlıklar deđil, kendi hakları olan bireyler olarak kabul edilmektedir. Bu nedenle çocuk haklarına ilişkin düzenlemeler ve politikalar; çocukların güvenliđi, refahı ve gelişimi için büyük önem taşımaktadır. Çocuk Hakları Sözleşmesi, çocukların yaşamlarında kalıcı bir etki yaratma ve onları ihmal, istismar gibi olumsuz durumlardan koruma amacını taşır. Ülkemizde de çocuk haklarına yönelik bilinç ve farkındalık arttıkça çocuklar için daha iyi bir gelecek sağlama ve toplumun refahını artırma potansiyeli de artmaktadır.

Çocuk ihmal ve istismarı toplumların neredeyse her kesiminde farklı şekillerde ve şiddette görülen ve geçmişi insanlık tarihi kadar eski olan davranış örüntüleridir. Tanımı kesin olarak yapılamamakla birlikte ihmal ve istismar; çocuđa yönelik, çocuđun duygusal, bilişsel ve sosyal gelişimini olumsuz etkileyen her türlü uygunsuz davranıştır.

Çocuk ihmal; genel olarak sağlık, barınma, eğitim gibi çocuđun temel ihtiyaçlarını karşılamama durumu olarak açıklanmakla birlikte sevgi, ilgi, bağlanma gibi psikolojik ihtiyaçlarının önemszenmemesi ya da göz ardı edilmesi olarak da tanımlanabilir.

Çocuk istismarı ise, çocuđun, bir yetişkin tarafından kasıtlı olarak fiziksel, duygusal, psikolojik ya da cinsel anlamda kötüye kullanılması ve psikososyal anlamda zarar görmesidir.

Çocuk istismarı, psikolojik istismardan cinsel istismara kadar giden geniş bir yelpazede ele alınır. Genel olarak çocuđun, şimdiki durumunu ve gelecekteki psikososyal gelişimini olumsuz etkileyen aynı zamanda çocuđun güvenliđini tehdit eden her türlü davranış istismar olarak ele alınır. Bu bağlamda çocuk hakları, uluslararası ölçekte önemli bir gelişmedir, çünkü çocuklar özel ve özgün olarak korunması gereken bireylerdir. Çocuk ihmal ve istismarı, çocukların biyopsikososyal gelişimini olumsuz etkileyen eylem ve ihmallerin tümünü kapsamakta olup çocuđun duygusal ya da psikolojik, fiziksel, cinsel ve ekonomik ihmal ve istismar edilmesi olarak alt kümelerde ele alınır.





Bu proje Avrupa Birliđi tarafından finanse edilmektedir.



ÇOCUK İHMALI

Çocuđun ihmali, çocuk koruma sisteminde en sık karşılaşılan sorunlarından biridir. Adli birimler ve güvenlik birimlerine, çocuk koruma sisteminde yer alan kurum ve kuruluşlara bildirilen vakalarının büyük bölümünü çocuk ihmali vakaları oluşturmaktadır. Çocuđun ihmal biçimi fiziksel, duygusal, eğitimsel ya da tıbbi olarak ortaya çıkabileceđi gibi, ağır ihmal edilmesi çocuđun ölümüyle dahi sonuçlanabilir (Dokgöz ve Polat, 2019). Öte yandan her ne kadar çocuđun ihmali vakaları diđer tüm istismar vakalarından daha sık karşılaşılan bir durum olsa da bilimsel olarak ve kamuoyunda en az ilgiyi çeken konudur. Bu durum araştırmacılar ve uzmanlar arasında "ihmalin ihmali" olarak adlandırılmaktadır (Gilbert ve ark., 2009). **Yapılan birçok çalışma, çocuk ihmal vakalarının oldukça fazla olduğunu göstermekte ve birçoğunun rapor edilmediđine vurgu yapmaktadır.**

“

60 bin katılımcıdan elde edilen verilerin analiz edildiđi bir meta-analiz çalışması, çocukların %16'sının fiziksel olarak ihmal edildiđini, duygusal ihmal vakalarının ise %18'in üstünde olduğunu göstermiştir. Yine aynı çalışma; özellikle ebeveyn risk faktörlerine odaklanmış ve ebeveynlerin biri ya da ikisinde antisosyal davranış, suç geçmişı, psikolojik sorunlar ve düşük eğitim seviyesi gibi faktörlerin, çocuk ihmali için en riskli faktörler olduğu üzerinde durmuştur (Mulder ve ark., 2018).



5

Çocuđun ihmali; genel olarak bakım ihmali, tıbbi ihmal, eğitimsel ihmal, gözetim ihmali ve çevresel ihmal olmak üzere beş kategoride ele alınabilir. Bu ihmal türlerini kısaca açıklayalım:

Bakım ihmali; beslenme, temizlik, yiyecek ve giyecek gibi çocuđun temel ihtiyaçlarının karşılanmaması durumudur. Genellikle öğretmenler tarafından kolaylıkla fark edilen bu ihmal türünde, çocuđun kötü koktuđu, kahvaltı-öğle yemeđi gibi temel ihtiyaçlarının karşılanmadıđı, kışın sıcak tutabilecek giysilerden yoksun olduđu ya da kirli ve dađınık bir üniforma ile okula geldiđi gözlenir. Ayrıca çocuk, temel temizlik bakımından da yoksun olabilir ve bu nedenle çocukta bit ya da benzeri parazitlere sık rastlanır.

Tıbbi ihmal; çocuđun sağlık bütünlüğüne zarar verecek şekilde tıbbi bakımının yerine getirilmemesi ya da çocuđun tedavi ettirilmemesi durumudur. Yine tıbbi ihmal, çocuđun tıbbi kuruluşlara zamanında götürülmemesi, ilaçlarının geciktirilmesi veya verilmemesi gibi tıbbi bakım prosedürlerine uyulmaması şeklinde olabilir. Örneđin; çocuk, okula tedavi edilmemiş sıyrıklar ve ayak bileđinde önemli bir travmaya işaret eden şişlik ile gelebilir, kronik rahatsızlıđı olan bir çocuk hastaneye düzenli götürülmeyebilir veya gerekli tedavi seçeneklerinden mahrum bırakılabilir.





Bu proje Avrupa Birliği tarafından finanse edilmektedir.



Eğitimsel ihmal; çocuğun gelişimsel ve entelektüel destekten mahrum bırakılması anlamına gelir. Bu tür ihmalde çocuk okula kaydedilmez, çocuğun düzenli bir şekilde okula devam etmesi sağlanmaz ya da çocuğa evde yeterli eğitim verilmez. Eğitimsel ihmalde, çocukların okula gönderilmemesi veya okula giden çocukların dersleri, sorunları veya başarılarıyla ilgilenilmemesi gibi durumlarla karşılaşılabilir. Örneğin, eğitimsel olarak ihmal edilen bir çocuk, okul döneminde belirli bir süre boyunca makul bir açıklama olmaksızın devamsızlık yapabilir ve derslere devam etse bile gerekli malzemelere sahip olmayabilir. Ayrıca eğitimsel ihmal altındaki çocukların ödevlerini yapmaları, derslerine çalışmaları ve gelişimlerine destek olunması gibi temel eğitim gereksinimlerine yeterince önem verilmediği gözlenir. Bu durum, çocuğun akademik başarısını olumsuz etkiler ve gelişimsel süreçlerini engeller.

Gözetim ihmali; çocuğun yakınında olunmasına rağmen yeterli gözetim ve denetimin yapılmaması durumudur. Örneğin bu tür bir ihmalde, çocuğa bakım veren kişi alkol veya uyuşturucu madde etkisi altında olup çocuğun ihtiyaçlarını karşılayamayabilir, çocuğa yeterli gözlem ve denetim sağlayamayabilir. Alkol veya uyuşturucu kullanımı, kişinin düşünce ve davranışlarını olumsuz etkileyerek çocuğun gereksinimlerini gözetme yeteneğini azaltabilir. Bu durumda, çocuğun temel ihtiyaçlarına zamanında yanıt verilmeyebilir, güvenliği sağlanamayabilir ve gözetim eksikliği ortaya çıkabilir.

Son olarak **çevresel ihmal;** çocuğa sağlıklı ve temiz bir çevre sağlanamaması, sağlıksız çevresel koşullar nedeniyle çocuğun psikolojik ve biyolojik sağlığının tehdit altında olmasını ifade eder. Bu ihmal türünde, çocuğun yaşadığı çevrede hijyenik ve güvenli koşullar sağlanmaz, çocuğun çevresi kirli, tehlikeli veya sağlıksız olur. Örneğin, çocuğun yattığı yatak kirli olabilir, çocuk çamurda çıplak ayakla oynamak veya hayvan dışkısının bulunduğu yerlerde uyumak zorunda kalabilir. Bu tür ihmalkâr tutum ve davranışlar çocuğun sağlığını ve güvenliğini tehdit eder. Çevresel ihmal, çocuğun fiziksel sağlığı üzerinde olumsuz etkiler yaratır. Hijyenik olmayan ortamlar, mikroorganizmaların yayılmasına ve çocuğun enfeksiyonlara maruz kalmasına neden olabilir. Tehlikeli çevresel koşullar, çocuğun güvenliği için risk oluşturabilir ve kazalara yol açabilir. Ayrıca çocuğun psikolojik sağlığını da etkileyebilir. Sağlıksız bir çevrede yaşamak, çocuğun stres seviyesini artırabilir, duygusal olarak zorlanmasına sebep olabilir ve sağlıklı gelişimine engel olabilir. İhmal türleri ve açıklamaları aşağıda kısaca verilmiştir (Bkz. Tablo 1).

6

Tablo 1: Çocuk İhmal Türleri

İhmal Türü	Açıklama
Bakım İhmali	Temel ihtiyaçların karşılanmaması, kötü hijyen, yetersiz giyim ve beslenme.
Tıbbi İhmal	Tıbbi bakımın ihmal edilmesi, tedavi ve ilaçların geciktirilmesi.
Eğitimsel İhmal	Okula kayıt veya devamın sağlanmaması, yeterli eğitim desteği verilmemesi.
Çevresel ihmal	Sağlıklı ve temiz bir çevre sağlanamaması nedeniyle psikolojik ve biyolojik sağlığının tehdit altında olması.
Gözetim İhmali	Yetersiz gözetim ve denetim, alkol veya uyuşturucu madde etkisi altında bakım verilmesi.





Bu proje Avrupa Birliđi tarafından finanse edilmektedir.



ÇOCUK İSTİSMARI

Çocuk istismarı tıbbi, hukuki ve psikososyal bağlamda ele alınan ve çocuđun biyopsikososyal gelişimini olumsuz etkileyen oldukça karmaşık ve önemli bir sorundur. **Dünya Sağlık Örgütü (DSÖ), çocuk istismarını bir yetişkin tarafından bilinçli ya da bilinçsiz olarak gerçekleştirilen, çocuđun bedensel, psikolojik ve sosyal gelişimini olumsuz etkileyen davranışlar olarak tanımlar.** İstismar aile üyelerinin birinden gelebileceđi gibi, çocuđun tanıdıđı komşu, yakın akraba ya da aile dışından tanıdıđı birinden de gelebilir.

DSÖ'nün verilerine göre, 2-4 yaş arasındaki dört çocuktan üçü, anneleri ya da bakım verenleri tarafından istismar edilmektedir. Ayrıca, her beş kadından ve her on üç erkekten biri çocukluklarının bir döneminde cinsel istismara maruz kalmıştır (DSÖ, 2020). Bu durum, sadece çocuđun yaşadığı dönem için deđil, aynı zamanda gelecekte yaşayacağı psikososyal sorunlar için de önemli bir risktir (Gardner ve ark., 2019). Çocuk istismarı genel olarak dört kategoride ele alınır. Bunlar duygusal/psikolojik, fiziksel, cinsel ve ekonomik istismardır.

Çocuđun Duygusal/Psikolojik İstismarı



Çocuđa bakmakla yükümlü olan kişi veya çocuđun çevresindeki bir yetişkin tarafından gerçekleştirilen ve çocuđun psikososyal iyilik hâlini olumsuz yönde etkileyen her türlü davranış, çocuđun psikolojik istismarı olarak tanımlanmaktadır. Bu tür istismarlarda çocuklar, kusurlu olduklarını, sevilmediklerini ve istenmediklerini düşünür ya da tehlikede olduklarını hissederler. Bu durum, çođunlukla kendilerine bakım veren bir yetişkinin tekrarlayan davranışları sonucunda gelişir. Aşğılama, küfür etme, tehdit etme, korkutma, değersizleştirme, lakap takma ya da çocuđun yalnızca beklenen sorumlulukları yerine getirdiđi takdirde sevilleceđi şeklinde olumsuz geri bildirimde bulunma gibi tutum ve davranışlar bu tür eylemler arasında yer almaktadır (Ackner ve ark., 2013).

Duygusal istismar, en sık rastlanan istismar türü olarak tüm kültürlerde görülür. Ancak cođrafi, kültürel, bilişsel ya da hukuki şartlara bađlı olarak en az rapor edilen istismar türüdür. Konuya ilişkin istatistikler net olmamakla birlikte, genel olarak çocuđun duygusal istismarının tüm dünyada %15 oranında görüldüğü üzerinde durulmaktadır (Hamilton ve ark., 2013). Diđer yandan DSÖ (2006), 18 yaşından küçüklerin %36'sının duygusal olarak istismar edildiklerini rapor etmiştir.

Çocuđun duygusal anlamda istismar edilmesi, çocuk üzerinde kısa ve uzun süreli birçok psikolojik soruna sebep olmaktadır. **Yapılan birçok çalışma, çocukların duygusal istismarının, depresyon, travma sonrası stres bozukluğu, dissosiyatif ve psikotik bozukluk; kendisini hasta, zedelenmiş ya da yaralanmış gibi gösterme ile karakterize olan yapay bozukluk; kendine zarar verme, hatta intihar eğilimi gösterme boyutlarına varan sorunların nedeni olabileceđini göstermiştir.**





Bu proje Avrupa Birliđi tarafından finanse edilmektedir.



Ayrıca çocuđun duygusal istismarı, çocuđun benlik saygısını ve öz güvenini zedelemekte, kendini güvensiz hissetmesiyle sonuçlanmaktadır. Çalışmalar, özellikle, çocuk ve bakım veren arasındaki güvensiz ve kaçınan bağlanma modelinin, çocuđun duygusal istismarının bir sonucu olabileceđi üzerinde durmaktadır (Goodall ve ark., 2015; Riggs, 2019).

Çocuđun duygusal istismara maruz kaldıđının tespit edilmesi, istismarın olumsuz sonuçlarını önlemek için son derece önemlidir. Duygusal istismara uğrayan çocuklar, genellikle öfke ve saldırgan davranışlar sergileyebilir, okul ortamında diđer çocuklarla kavga edebilir veya suç işleme eğilimi gösterebilir. Ayrıca duygusal istismara uğrayan çocukların kişiler arası ilişkilerde sorunlar ve arkadaş edinme konusunda zorluklar yaşadıkları gözlenmektedir.

Çocuklarını duygusal anlamda istismar eden ailelerin ise genellikle, depresif ebeveynler, öfke ve düşmanlık gösterme eğiliminde olan bireyler, nörotik kişilik yapısına sahip olanlar ve yüksek sosyal kaygı yaşayan kişilerden oluştuđu gözlenmiştir. Bu aileler aynı zamanda sosyal olarak izole olma eğilimindedir ve sözlü iletişim becerilerinde sorun yaşayabilirler (Black ve ark., 2001).

Çocuđun Fiziksel İstismarı

DSÖ'ye göre ebeveyn, bakım veren ya da çocukla doğrudan iletişimi olan öğretmen, eğitmen ya da yönetici gibi biri tarafından çocuđun kaza dışı yaralanması ya da fiziksel zarar görmesi olarak tanımlanan fiziksel istismar (DSÖ, 2020), gözlemlenebildiđi için en kolay tespit edilen istismar türüdür. Fiziksel istismar, basit bir fiziksel şiddet olabileceđi gibi çocuđun hayatını kaybetmesine neden olan her türlü fiziksel olarak zarar verici davranışları içeren geniş bir yelpazede ele alınır. Fiziksel istismar davranışları, basit gibi görünen kulak çekme eylemlerinden başlayarak tokat atma, yumruk atma, çocuđun vücuduna sert bir cisimle vurma, çocuđun farklı bölgelerinde morarma veya yaralanmaya neden olma gibi şiddet içeren davranışları içerebilir. Ayrıca vücutta yanık, kafa travması veya iç organların zarar görmesi gibi daha ciddi sonuçlara yol açabilecek eylemleri de kapsar. DSÖ'ye (2020) göre, 18 yaşın altındaki çocukların %23'ü fiziksel istismara maruz kalmakta, bu çocukların büyük bölümünü ise kız çocukları oluşturmaktadır. Fiziksel istismar, ciddi fiziksel yaralanmalarla sonuçlanabileceđi gibi istemeden de olsa ölüm gibi sonuçlara da neden olabilmektedir.





Bu proje Avrupa Birliđi tarafından finanse edilmektedir.



Dünya genelinde her yıl 15 yaşından küçük 41.000 çocuk, fiziksel istismar nedeniyle hayatını kaybetmektedir. Fakat fiziksel istismar sonucu ölen birçok çocuđun durumu rapor edilmediđi için gerçek veriler bilinmemektedir (DSÖ, 2020). 250.167 katılımıyla gerçekleştirilen 111 çalışmayı ele alan bir meta-analiz çalışmasında, tüm dünyada en sık görülen istismar türünün fiziksel istismar olduđu ve 18 yaşından küçük çocukların, cinsiyet farkı olmaksızın ortalama %22'sinin fiziksel istismara maruz kaldıđı belirtilmiştir (Stoltenborgh ve ark., 2013).



Fiziksel istismara maruz kalan çocuklar, birçok psikososyal sorunla karşı karşıya kalmaktadır. Bu çocuklar genellikle sosyal anlamda izole olur ve arkadaşlık kurmakta zorlanırlar. Aynı zamanda bu çocuklarda saldırganlık, öfke ve dürtü kontrolünde zayıflık, düşük öz saygı, öz farkındalık veya davranış bozuklukları gibi sorunlarla sık karşılaşılmaktadır (Elliot ve ark., 2005).

Fiziksel istismara maruz kalan çocuklar, genellikle "yaramaz çocuk", "sorunlu çocuk" veya "uzak durulması gereken çocuk" olarak etiketlenebilirler.

Çocuklar, istismar davranışları sona erse bile ilerleyen yaşamlarında birçok biyopsikososyal sorun yaşamaktadır. Araştırmalar, suça sürüklenen çocukların büyük bir kısmını fiziksel istismara maruz kalan çocukların oluşturduđunu ve bu çocukların yetişkinlik dönemlerinde daha tehlikeli ve şiddet içerikli suç davranışlarına eğilim gösterdiklerini ortaya koymuştur (Lansford ve ark., 2007). Ayrıca madde kullanım bozukluđu, depresyon, dissosiyatif bozukluk, şizofreni ve diđer psikotik bozukluklar, kendine zarar verme ve intihar davranışları gibi psikolojik sorunlar da fiziksel istismara maruz kalan çocuklarda sıkça görülmektedir (Hetzl ve McCanne, 2005; Savvidou ve ark., 2002). Bu nedenle, fiziksel istismara uğramış çocukların yaşamlarının ilerleyen dönemlerinde birçok psikososyal zorlukla karşılaşılabilecekleri vurgulanmalıdır.

Çocuđuna fiziksel istismarda bulunan ebeveynlerin psikososyal durumları oldukça karmaşık olup geniş bir yelpazede ele alınan bir konudur. Birçok çalışma, istismarcı ebeveynleri, öfke yönetimi sorunları yaşayan, duygusal tepkilerini kontrol etmekte zorluk çeken ve saldırgan davranışlara eğilimli bireyler olarak tanımlamaktadır. İletişim ve ilişki kurma konusunda genellikle zayıf becerileri olan bu ebeveynler, duygularını ifade etmede zorluk yaşamaktadır ve çatışma durumlarında saldırgan davranışlar ile çocuđu kontrol etme eğilimine sahiptir (Milner ve Chilamkurti, 1991). Diđer yandan bu kişiler, genel olarak düşük eğitim seviyesi ve gelir düzeyine sahip, yaşamlarında birçok stres faktörü bulunan ve evliliklerinden tatmin olmayan genç anneler ya da babalardır (Whipple ve Webster-Stratton, 1991; Wolfe, 1985). Bu sosyal sorunların yanı sıra birçok çalışma, çocuklarını istismar eden ebeveynlerin de benzer şekilde çocukluklarında istismara uğradıklarını göstermiştir.



Bu proje Avrupa Birliđi tarafından finanse edilmektedir.



Özellikle çocukluk ya da ergenlik dönemlerinde ihmal edilen, fiziksel ya da cinsel istismara maruz kalmış bireylerin ileriki yaşamlarında kendi çocuklarına da benzer davranışları gösterme eğilimde oldukları belirtilmektedir (Richmond ve ark., 2009). Aynı zamanda bu ebeveynlerde madde bağımlılığı, duygu durum, anksiyete ve kişilik bozuklukları ya da psikotik bozukluklar gibi psikopatolojik durumlara sık rastlanılmaktadır (Afifi ve ark., 2009).

Aşağıda, çocuđu ihmal ve/veya istismar eden bireyler/ebeveynler ile ihmal ve/veya istismar davranışlarına maruz kalan çocuklarda görülen psikososyal sorunlar sıralanmıştır:

YAKIN BAKIŞ 1: Çocuđu İhmal ve/veya İstismar Edenler ile Mađdur Çocuklarda Görülebilecek Psikososyal Sorunlar

Çocuđu ihmal ve istismar eden bireyler ile mađdur çocuklarda birçok psikososyal sorun gözlenir. İhmal ve istismar edenler, çocukların güvenliđini ve haklarını çiđneyerek fiziksel, duygusal, cinsel, psikolojik zararlara neden olurlar. Bu durum, mađdur çocuklarda derin ve uzun süreli etkiler bırakmakta ve yaşamları boyunca birçok psikososyal sorunla mücadele etmelerine neden olmaktadır. Genellikle ihmal ya da istismara uğramış mađdur çocuklarda görülen psikososyal sorunlar benzerdir. Aynı şekilde çocuđu ihmal ya da istismar eden bireylerde de görülebilecek psikososyal sorunlar benzerlik göstermektedir. Aşağıda, ihmal ve istismara uğramış mađdur çocuklar ile çocuđu ihmal ve istismar eden bireylerde görülebilecek psikososyal sorunlara yer verilmektedir:

İhmal ve/veya istismar edilen mađdur çocuklarda görülebilecek biyopsikososyal sorunlar

01

Biyolojik Sorunlar: Fiziksel yaralanmalar, cinsel hastalıklar, büyüme ve gelişim sorunları, beyin gelişiminde gerilik, hormonal bozukluklar vb.

02

Psikososyal Sorunlar: Madde bağımlılığı, uyku ve yeme bozuklukları, kaygı bozuklukları, duygu durum bozuklukları, davranışsal sorunlar, cinsel kimlik ve yönelimde kafa karışıklığı, travma sonrası stres bozukluğu, dissosiyasyon bozukluğu, bağlanma (attachment) sorunları, düşük öz güven, düşük benlik saygısı vb.

İhmal ve/veya istismar eden bireylerde görülebilecek psikososyal sorunlar

01

Psikolojik Sorunlar: Kişilik bozuklukları, kontrol ve güç arayışı, duygusal istikrarsızlık, geçmiş ihmal ve istismar öyküsü, bağlanma sorunları, psikotik bozukluklar, madde bağımlılığı vb.

02

Sosyal Sorunlar: Sosyal izolasyon ve yakın ilişki sorunları, aile içi şiddet ve çatışma, toplumsal dışlanma ve sosyal destek eksikliği, yoksulluk ve evsizlik, işsizlik, düşük eğitim seviyesi vb.



Bu proje Avrupa Birliđi tarafından finanse edilmektedir.



Çocuđun Cinsel İstismarı



Çocuđun cinsel istismarı; fiziksel, psikolojik ve bilişsel gelişimini henüz tamamlamamış bir çocuđun bir yetişkin tarafından cinsel uyarım amacıyla kullanılması olarak tanımlanır. Cinsel istismarın tespit edilmesi; çocuđun istismar davranışını anlamakta güçlük çekmesi, hatta anlatamayacak kadar küçük olması, korkutulması veya yetişkinle arasında sır olduğunun belirtilmesi gibi nedenlerle zor olabilir ve genellikle gizli kalabilir.

Cinsel istismar, tüm sosyoekonomik düzeylerde ve kültürel çevrelerde görülmektedir. İstismarcı yetişkin genel olarak tanıdık kişiler arasında yer almakta olup çocuđun cinsel istismarı sıklıkla çocuđun kendi annesi, babası, üvey annesi, üvey babası, kardeşi/kardeşleri, dedesi ya da birinci dereceden yakın akrabaları tarafından gerçekleştirilmektedir. Yargı süreci devam eden sanıkların %80'i çocuđun yakından tanıdığı kişilerden oluşmaktadır. Kız çocukları, erkek çocuklarına göre daha fazla cinsel istismara maruz kalmakta, erkek çocukları ise kız çocuklarına göre daha küçük yaşlarda istismar edilmektedir. Cinsel istismara uğrayan çocukların üçte birini erkek çocuklar oluşturmaktadır. Cinsel istismar mağdurlarının yaklaşık %30'unu 2-5 yaş aralığındaki, %40'ını 6-10 yaş aralığındaki, %30'unu ise 11-17 yaş aralığındaki çocuklar oluşturmaktadır (Back ve Lips, 1998).

Cinsel istismar, cinsel organların teşhiriyle başlayıp, çocuđa cinsel içerikli ifadelerde bulunma, çocuđun özel bölgelerine dokunma ya da cinsel penetrasyona (birleşmeye) kadar geniş bir yelpazede gerçekleşebilir. Cinsel istismarın muhakkak şiddet içereceđi düşüncesi önemli bir yanılgıdır ve cinsel istismar, cinsel tatminden ziyade maddi kazanç amacı güden kişiler tarafından da gerçekleştirilebilir. Bu tür istismar vakaları, çocuk pornografisi ve çocuk fuhuşu şeklinde de ortaya çıkabilir (Dokgöz ve Polat, 2019).

“

Ülkemizde de çocuđun cinsel istismarı oldukça büyük bir sorundur. Çocuđun cinsel istismarı bir suç davranışdır ve bu suç davranışına maruz kalmış çocuklar, bir suça maruz kalmış mağdur çocuklardır. TÜİK verilerine göre, 2022 yılında suç mağduru çocukların %13,1'i cinsel istismar nedeniyle güvenlik birimlerine getirilmiştir. 15 yaşından küçük, doğum yapmış olan kız çocuđu sayısı 7190'dır (TÜİK, 2022). 2015-2019 yılları arasında ise çocukların %15,2'sinin cinsel istismar mağduru oldukları bildirilmiştir (TÜİK, 2021).



”

Cinsel istismara maruz kalmış çocuklarda birçok duygusal, davranışsal ve fiziksel belirtiler görülebilir ancak zaman zaman bu belirtiler özgül veya tanımlayıcı nitelikte olmayabilir. Cinsel istismarın süresi, yoğunluğu, sıklığı, zor kullanılıp kullanılmaması, tanınan biri tarafından gerçekleştirilip gerçekleştirilmemesi ya da penetrasyon olup olmamasına göre istismarın belirtileri değişebilir. Bu nedenle, istismar mağduru çocukların üçte biri herhangi bir belirti göstermeyebilir.





Bu proje Avrupa Birliđi tarafından finanse edilmektedir.



Ancak genel olarak **cinsel istismar mağduru çocuklarda korku, öfke patlamaları ve saldırganlık, yoğun kaygı, depresif belirtiler, kaçma ya da kaçınma, dissosiyasyon, davranış bozuklukları, travma sonrası stres bozukluğu, uygun olmayan cinsel davranışlar, genital bölge ağrıları, kendine zarar verme, alkol ve madde kullanımı gibi birçok fiziksel, psikolojik ve sosyal olumsuz belirti ve sorunlar görüldüğü bilinmektedir** (Borg ve ark., 2019; Browne ve Finkelhor, 1986; Hobbs ve Wynne, 1987).

Çocuğun cinsel istismarı, bireysel, ailesel, toplumsal ve hukuki anlamda son derece önemli ve önlenmesi gereken bir konu olması sebebiyle Türk Ceza Kanunu'nda (TCK) etraflıca ele alınmış ve cezai yaptırımlar ayrıntılandırılmıştır. TCK'nin 103, 104, 105. maddeleri, "cinsel istismar ve reşit olmayanla cinsel ilişki ve cinsel taciz" başlıkları altında ele alınmıştır. TCK 103. madde, "Cinsel Saldırı" başlığı altında yer alır ve bir kişinin zor kullanarak veya tehdit ederek bir başka kişiye cinsel bir eylemde bulunması durumunu suç olarak tanımlar. Cinsel saldırı suçu, mağdurun rızasını almadan gerçekleştirildiğinde de geçerlidir. TCK 104. maddesi "Cinsel İstismar" başlığı altında yer alır ve çocuğun cinsel istismarını içerir. Yine 105. maddesi "Cinsel Taciz" başlığı altında yer alır ve bir kimseyi taciz eden bir kişi ile ilgili, mağdurun şikâyeti üzerine ceza-i yaptırıma hükmedilir, mağdur çocuk ise ceza-i yaptırım süresi artar. Bu maddelere göre, reşit olmayan bir çocuğun cinsel istismarının gerçekleştirilmesi suç teşkil eder ve ciddi cezai yaptırımları vardır. Aşağıda TCK'nin 103. ve 104. maddeleri ayrıntılı olarak verilmiştir.

Dissosiyasyon: Dissosiyasyon, düşüncelerin ve duyguların bireyden ayrılması durumunu ifade eder, bu durum bireyin kendine ve gerçeklere yabancılaşmasına yol açar. Dissosiyatif durumlarda bir kişi, kimliğini unutabilir, yaşadığı anı ve geçmişi unutabilir veya gerçeklikle ilişkisi olmayan deneyimler yaşayabilir.



Penetrasyon: Bir nesnenin veya bir cismin bir diğer nesne veya cismin içine girmesi veya nüfuz etmesi durumudur. Cinsel terimlerle ilişkilendirildiğinde, penetrasyon cinsel organın bir başka kişinin cinsel organına, ağızına veya anüsüne girmesi olarak ifade edilir. Cinsel penetrasyon, cinsel etkinlik sırasında gerçekleşen bir eylemdir ve rızaya dayanmalıdır. Yasal bağlamda, cinsel penetrasyon yetişkinler arasında bile rıza olmadan gerçekleştirildiğinde cinsel saldırı veya cinsel istismar olarak kabul edilir.



Bu proje Avrupa Birliđi tarafından finanse edilmektedir.



TCK Madde 103 - Çocukların Cinsel İstismarı Suçu

Madde 103: (1) "Çocuđu cinsel yönden istismar eden kiři, sekiz yıldan on beř yıla kadar hapis cezası ile cezalandırılır. Cinsel istismarın sarkıntılık düzeyinde kalması hâlinde üç yıldan sekiz yıla kadar hapis cezasına hükmolunur. Mađdurun on iki yařını tamamlamamıř olması hâlinde verilecek ceza, istismar durumunda on yıldan, sarkıntılık durumunda beř yıldan az olamaz. Sarkıntılık düzeyinde kalmıř suçun failinin çocuk olması hâlinde soruřturma ve kovuřturma yapılması mađdurun, velisinin veya vasisinin řikâyetine bađlıdır.

Cinsel istismar deyiminden;

- On beř yařını tamamlamamıř veya tamamlamıř olmakla birlikte fiilin hukuki anlam ve sonuçlarını algılama yeteneđi gelişmemiř olan çocuklara karřı gerçekleřtirilen her türlü cinsel davranıř,
- Diđer çocuklara karřı sadece cebir, tehdit, hile veya iradeyi etkileyen bařka bir nedene dayalı olarak gerçekleřtirilen cinsel davranıřlar anlařılır.

(2) Cinsel istismarın vücuda organ veya sair bir cisim sokulması suretiyle gerçekleřtirilmesi durumunda, on altı yıldan ařađı olmamak üzere hapis cezasına hükmolunur. Mađdurun on iki yařını tamamlamamıř olması hâlinde verilecek ceza on sekiz yıldan az olamaz.

(3) Suçun;

- Birden fazla kiři tarafından birlikte,
- İnsanların toplu olarak bir arada yařama zorunluluđunda bulunduđu ortamların sađladıđu kolaylıktan faydalanmak suretiyle,
- Üçüncü derece dâhil kan veya kayın hısımlıđı iliřkisi içinde bulunan bir kiřiye karřı ya da üvey baba, üvey ana, üvey kardeř veya evlat edinen tarafından,
- Vasi, eđitici, öđretici, bakıcı, koruyucu aile veya sađlık hizmeti veren ya da koruma, bakım veya gözetim yükümlülüđu bulunan kiřiler tarafından,
- Kamu görevinin veya hizmet iliřkisinin sađladıđu nüfuz kötüye kullanılmak suretiyle, iřlenmesi hâlinde, yukarıdaki fıkralara göre verilecek ceza yarı oranında artırılır.

(4) Cinsel istismarın, birinci fıkranın (a) bendindeki çocuklara karřı cebir veya tehditle ya da (b) bendindeki çocuklara karřı silah kullanmak suretiyle gerçekleřtirilmesi hâlinde, yukarıdaki fıkralara göre verilecek ceza yarı oranında artırılır.

(5) Cinsel istismar için bařvurulan cebir ve řiddetin kasten yaralama suçunun ađır neticelerine neden olması hâlinde, ayrıca kasten yaralama suçuna iliřkin hükümler uygulanır.

(6) Suç sonucu mađdurun bitkisel hayata girmesi veya ölümu hâlinde, ađırlařtırılmıř müebbet hapis cezasına hükmolunur.



Bu proje Avrupa Birliđi tarafından finanse edilmektedir.



TCK Madde 104 - Reşit Olmayanla Cinsel İlişki Suçu

Madde 104, "reşit olmayanla cinsel ilişki kurmak" başlığı altında ele alınır ve bu maddeye göre;

- (1) Cebir, tehdit ve hile olmaksızın, on beş yaşını bitirmiş olan çocukla cinsel ilişkide bulunan kişi, şikâyet üzerine, iki yıldan beş yıla kadar hapis cezası ile cezalandırılır.
- (2) Suçun, mağdur ile arasında evlenme yasağı bulunan kişi tarafından işlenmesi hâlinde, şikâyet aranmaksızın, on yıldan on beş yıla kadar hapis cezasına hükmolunur.
- (3) Suçun, evlat edineceđi çocuđun evlat edinme öncesi bakımını üstlenen veya koruyucu aile ilişkisi çerçevesinde koruma, bakım ve gözetim yükümlülüđü bulunan kişi tarafından işlenmesi hâlinde, şikâyet aranmaksızın ikinci fıkraya göre cezaya hükmolunur.

Görüldüğü gibi, TCK 103, 104 ve 105. maddeleri, cinsel saldırı ve cinsel istismar gibi ciddi suçları önlemek ve cezalandırmak amacıyla oluşturulmuş önemli hukuki düzenlemelerdir. Bu maddeler, toplumda cinsel suçların caydırıcılıđını artırmak ve mağdur haklarını korumak için önemli rol oynamaktadır. Cinsel saldırı ve cinsel istismar suçlarına karşı sıkı yasal tedbirlerin alınması, toplumda güvenli bir yaşam inşa etmek ve çocukların korunmasını sağlamak için önem arz etmektedir. Yasaların etkin bir şekilde uygulanması ve toplumsal farkındalıđın artırılması, cinsel suçların azalmasına ve mağdurların adaletinin sağlanmasına katkı sağlayacaktır.

14

YAKIN BAKIŞ 2: Cinsel İstismar Mağduru Çocukla Görüşme

Cinsel istismara uğramış çocuklarla görüşme yaparken uygun soru teknikleri kullanmak son derece önemlidir. Çocuklar genellikle bu tür olayları ifade etmekte zorlanırlar, bu nedenle görüşmeci çocuđun rahatlamasını sağlayacak bir ortam oluşturmalı ve güvenli bir ilişki kurmalıdır. Görüşmeye açılış soruları ile başlanılabılır ve çocuk konuşmaya teşvik edilebilir. Ancak detaylı bilgi almak için odaklı sorular belirlemek daha etkili olacaktır. Bu sorular, kişiye, istismarın koşullarına ve bedenın bölgelerine odaklı sorulardır. Yöntem olarak, odaklı sorulara zor sorulardan başlanmamalıdır. Başlangıçta çocuđa, günlük hayatı ile ilgili sorular sorulması daha uygun olup istismarcı ile ilgili sorulara daha sonra geçilmelidir. Çocuđun günlük hayatı ile ilgili sorular sorulduktan sonra istismarla ilgili deneyimlerini anlatması sağlanabilir. Yönlendirici ve yanlı sorulardan kaçınmak, çocuđun kendi ifadesiyle olayları anlatmasına yardımcı olacaktır. Ayrıca beden bölgeleri ile ilgili sorular sorarken resim veya anatomik bebekler kullanmak, çocuđun istismarı daha rahat ifade etmesine olanak tanıyabilir. Tüm süreç boyunca, çocuđun duygusal ihtiyaçlarına duyarlı bir şekilde yaklaşmak ve empati göstermek, çocuđun güvenini kazanmaya ve istismar deneyimini açıklamasına yardımcı olacaktır.





Bu proje Avrupa Birliđi tarafından finanse edilmektedir.



VAKA ÖRNEĐİ

Zeynep 9 yařında bir kız çocuđudur. Meslek elemanı tarafından cinsel istismar ihtimali nedeniyle görüřmeye alınmıřtır. Zeynep, son zamanlarda davranıř deđiřiklikleri ve ie kapanma belirtileri göstermeye bařlamıřtır. Uzman, Zeynep ile görüřmeye bařlamadan önce uygun soru tekniklerini kullanmayı planlar.

Uzman, Zeynep ile güvenli bir iliřki kurmak ve görüřmeye bařlamak iin aılıř sorusunu yöneltir:

Uzman: "Merhaba Zeynep, bugün buraya seninle konuřmak iin geldim. Sana herhangi biri görüřme iin neden geldiđimi söyledi mi?"

Zeynep yanıtlamasa da uzman anlayıřlı bir řekilde sessizliđi kabul eder ve Zeynep'in rahatlaması iin zaman tanır. Daha sonra uzman, odaklı sorulara geer ve Zeynep'in günlük yařamı hakkında sorular sorar:

Uzman: "Okulda bir günün nasıl geiyor, arkadařlarınla nasıl vakit geiriyorsun?"

Zeynep, bu sorulara daha istekli bir řekilde cevap verir ve günlük yařamı hakkında konuřmaya bařlar. Daha sonra uzman, cinsel istismarla ilgili soruları sormak iin uygun bir zaman bulur. Ancak uzman, dođrudan bir soru sormaktan ve yönlendirici olmaktan kaınır. Bunun yerine, Zeynep'in vücut bölgelerini daha rahat ifade edebilmesi iin anatomik bebekler kullanır. Uzman, Zeynep'e bebeklerle ilgili sorular sorar:

Uzman: "Bak Zeynep! Burada seveceđini düřündüđüm bebekler var. Bana bebeklerin vücut bölgelerini gösterir misin? Kendi vücudundaki bölgeleri tanıyorsun deđil mi?"

Zeynep, resim ve bebekler üzerinden vücut bölgelerini gösterir ve uzman, daha önceki sorulara devam eder:

Uzman: "Peki, sana hi dokunuldu mu? Kim dokundu? Nerene dokundu? Ahmet abin senin arkadařın mı? Ahmet abin ile aranızda bir sır var mı?" řeklinde sıralı sorular yöneltir.

Uzman, bu soruları sakın bir tonla ve çocuđun rahatlamasını sađlayacak bir yaklařımla sorar.

Yukarıdaki vaka örneđinde, uzman çocuđla görüřme yaparken uygun soru teknikleri kullanarak çocuđun rahatlamasını sađlamıř ve güvenini kazanmıřtır. Bu tür bir yaklařım, çocukların kendilerini daha rahat ifade etmesini ve istismar deneyimlerini paylařmasını kolaylařtıracaktır. Ayrıca duyarlı ve empatik bir yaklařım, çocukların duygularını anlamalarına yardımcı olacak ve onların ihtiyalarına uygun bir destek sađlayacaktır. Bu sayede çocuklar, yařadıkları travmatik deneyimlerle bařa çıkabilir ve iyileřme sürecini daha sađlıklı geirebilirler. Uzmanın çocuđa gösterdiđi anlayıř ve hassasiyet, çocuđun psikolojik sađlıđının korunmasına ve iyileřme sürecinin bařlamasına katkıda bulunacaktır. Burada, cinsel istismar mađduru bir çocukla görüřürken uygun soru sorma teknikleri üzerinde kısaca durduk. **Daha detaylı bilgi, çocukla görüřme teknikleri ile ilgili bölümde bulunabilir.**





Bu proje Avrupa Birliđi tarafından finanse edilmektedir.



Çocuđun Ekonomik İstismarı

Çocukların ekonomik istismarı; çocukların, iş gücüne katılmamaları gereken yaşlarda çalıştırılmaları, bu çalışmanın ekonomik bir kazanç amacı taşıdığı, çocukların haklarının ihlal edildiđi ve bu durumlar nedeniyle sağlıklarının tehlikede olduđu her türlü durumu ifade etmektedir. Bu tür istismar durumları, çocukların fiziksel ve duygusal sağlıklarını ciddi şekilde tehlikeye atmaktadır. Aynı zamanda çocukların eğitim haklarına ve sağlıklı bir çocukluk yaşantısına erişimlerini de engelleyebilir.

Çocukların ekonomik anlamda istismar edilmeleri ile o ülkenin sosyal, ekonomik ve kültürel sorunları sıkı bir ilişki içindedir. Gelir dağılımındaki eşitsizliklerin artması, yaygın yoksulluk, kırsal bölgelerden şehirlere hızlı göçün artması ve bunun sonucunda ortaya çıkan toplumsal ve ekonomik zorluklar, kaçak işçiliğın artmasına neden olmuş; çocuk emeđi daha cazip görülmüş ve işverenler için ucuz iş gücü olarak tercih edilir hâle gelmiştir. Özellikle gelişmemiş ya da gelişmekte olan ülkelerde, aileler ekonomik zorluklarla karşılaştıklarında çocuklarını çalıştırmak zorunda kalmaktadır ve bu durumun birçok olumsuz etkisi olduđu görülmektedir. Bu istismar türünde, çocukların, çalışma koşulları ve ücretleri açısından da sömürüldükleri ya da kötüye kullanıldıkları gözlenmektedir. Çocukların yeterli ücret alamadığı veya uygun çalışma koşullarına sahip olmadığı durumlar, onların sağlıklarını ve güvenliklerini tehlikeye atabilir.

Ayrıca, çocuk işçilerin uzun saatler boyunca çalıştırılması, çocukların fiziksel ve zihinsel yorgunluđa ve hatta olumsuz gelişim göstermelerine neden olabilir (Black, 1995).

Ekonomik istismara maruz kalan çocuklar, yaşlıları okula gitmeye devam ederken kendileri oyun oynamak ya da okula gitmek yerine çalışmak zorunda bırakılmışlardır. Bu tür istismara uğrayan çocuklar, sokaklarda mendil, çiçek, sakız veya sigara satan, trafikte tehlikeli şekillerde araç camlarını silmeye çalışan veya zorla dilendirilen çocuklar olarak karşımıza çıkar. Ekonomik istismara uğrayan çocukların erken yaşlarda çalıştırılması, ailelerin eğitim ve çalışma anlayışının bir yansımasıdır (Aydın, 2018).

Bu tür bir istismarın uzun vadeli etkileri de ciddi olabilir. Çocuklar işçi olarak çalıştırıldıklarında, eğitimlerine ve kişisel gelişimlerine yeterince zaman ayıramazlar. Bu, onların gelecekte iş fırsatlarını ve yaşam kalitelerini olumsuz etkileyebilir. Ayrıca çocuk işçiliđi toplumsal bir sorun olarak kabul edilir ve toplumun genel refahını olumsuz yönde etkileyebilir. Bu nedenle, hükümetler ve uluslararası toplum çocuk işçiliđi ve çocuđun ekonomik istismarıyla mücadele etmek için çeşitli önlemler almıştır. BM ve diđer uluslararası kuruluşlar, çocuk işçiliđi ile mücadele için çeşitli sözleşmeler ve protokoller imzalamıştır.

Ayrıca birçok ülke, çocuk işçiliđini yasaklayan yasal düzenlemeleri benimsemiştir ve denetleme mekanizmaları oluşturmuştur (Black, 1995).



Bu proje Avrupa Birliđi tarafından finanse edilmektedir.



Sonuç olarak, çocukların ekonomik istismarı, dünya genelinde ciddi bir sorun olarak karşımıza çıkmaktadır. Bu istismar, çocukların iş gücüne katılmamaları gereken yaşlarda çalıştırılmalarını, düşük ücretlerle sömürmelerini ve bireysel haklarının ihlal edilmesini içermektedir. Bu tür istismar durumları, çocukların fiziksel ve duygusal sağlığını tehlikeye atmakta, eğitim haklarına erişimlerini engellemekte ve sağlıklı bir çocukluk yaşantısına zarar vermektedir. Bu nedenle, çocukların ekonomik istismarıyla mücadele etmek, çocuk haklarını korumak ve onlara daha iyi bir gelecek sağlamak için ulusal ve uluslararası düzeyde sürekli bir çaba gerekmektedir.



Bu proje Avrupa Birliđi tarafından finanse edilmektedir.



ÇOCUK İHMAL VE İSTİSMARINDAKİ RİSK FAKTÖRLERİ

Çocuk ihmal ve istismarına ilişkin deneysel çalışmalar son yıllarda artmış ve bu çalışmalar, çocuk ihmal ve istismarının nedenlerine odaklanmıştır. Geçmişteki çalışmalar genel olarak; bakım verenin, özellikle annenin psikolojik durumuna ve kişilik özelliklerine odaklanırken günümüz çalışmaları aile sistemi, aile üyelerinin ihmal ve istismar konusundaki bilişsel yapısı ve çevresel faktörlere odaklanmaktadır.

Günümüzde, özellikle biyolojik, bilişsel ve davranışsal kalıpların çocuk ihmal ve istismar vakalarında etkili faktörler olduğu bilinmektedir. Özellikle ebeveynlerin birinde ya da her ikisinde depresyon, kişilik bozuklukları, alkol-madde kullanımı, psikopatoloji gibi psikolojik sorunların olması çocuğun ihmal ya da istismarında önemli risk faktörleri arasında sayılır. Öte yandan birçok çalışma; aile yapısı, aile sistemi, sistemin üyeleri arasındaki iletişim tarzları ya da tek ebeveyn gibi aileye ait özelliklerin yanı sıra, yoksulluk, eğitim eksikliği, suç, sosyal devlet politikalarında eksiklik gibi sosyal ve toplumsal faktörlerin de çocuk ihmal ve istismarı için risk oluşturduğunu göstermiştir (Eckenrode ve ark., 2014; Mulder ve ark., 2018). Bu risk faktörlerini; aile faktörü, ebeveyn faktörü, çocuk faktörü, sosyal faktör ve toplumsal faktörler olarak beş başlık altında toplayabiliriz.

Aile Faktörü



Aile bir sistemdir ve anne, baba, çocuk gibi alt sistemlerden oluşur. Her sistem birbirini etkiler, dolayısıyla sistem içinde ya da aile üyeleri arasında yaşanan herhangi bir sorun, sistemin diğer üyelerini doğrudan etkilemektedir. Aile sistemleri yaklaşımı, ihmal ve istismarın ebeveyn ve çocuk (ve diğer aile üyeleri) arasında, tüm tarafların aktif rol oynadığı ve karşılıklı nedensellik çerçevesinde işlediği kavramına dayanır. Bu yaklaşıma göre, tüm

aile üyeleri arasında dinamik bir etkileşim vardır ve sistemin bütünü için aile üyeleri arasında sürekli bir enerji ve alışveriş söz konusudur. Bu bağlamda sistem içinde yaşanan sorunlar, çocuğun ihmal ya da istismar edilmesi için de önemli bir risk faktörü olarak karşımıza çıkmaktadır (Grodner, 1977). Aileden kaynaklanan risk faktörlerine bakıldığında ailenin düşük sosyoekonomik düzeyi, ebeveynlerin genç yaşı, düşük eğitim düzeyi, işsizlik, aile içi şiddet, tek ebeveyn, istismarı normalleştiren aile içi kültürel yapı gibi faktörler, çocuk ihmal ve istismarını tetiklemesi muhtemel risk faktörleri olarak karşımıza çıkmaktadır.

Ebeveyn Faktörü

Yukarıda belirtildiği gibi çocuk ihmal ve istismarı üzerinde yapılan geçmiş çalışmalar, daha çok ebeveyn faktörü üzerinde durmaktadır. Bu kabul günümüzde de geçerliliğini korumaktadır. Ebeveynlerden kaynaklanan biyopsikososyal birçok faktör, çocuğun ihmal ya da istismar edilmesi ile sonuçlanabilir. Özellikle çocukların ihtiyaçlarına cevap vermede yetersizliğe neden olan kişilik bozuklukları (antisosyal ve sınırdaki kişilik bozukluğu gibi),





Bu proje Avrupa Birliđi tarafından finanse edilmektedir.



duygu durum bozuklukları, anksiyete bozuklukları gibi psikolojik faktörler çocukların ihmal ve istismarı ile sonuçlanabilir. Konu ile ilgili yapılan çalışmalar özellikle kişilik faktörü üzerine odaklanmakta; içe kapanık, zayıf iletişim becerileri olan ya da dürtüsel ve saldırgan davranışlarla karakterize olan psikotizmin* çocuk ihmal ve istismarı ile ilişkili kişilik özellikleri olduğu üzerinde durmaktadır (Fontaine ve Nolin, 2012; Liu, 2019).

Yine ebeveynlerin birinde ya da her ikisinde alkol ve madde kullanım davranışının olması çocuğun ihmal ya da istismarında bir risk faktörü olarak karşımıza çıkmaktadır. Bu durum, alkol ya da maddenin etkisi altında kalarak çocuğun ihmal ya da istismar edilmesi olabileceđi gibi alkol ya da madde kullanımının neden olduğu çeşitli davranışsal sorunlar da çocuğun ihmal ya da istismar edilmesi ile sonuçlanabilir (Victor ve ark., 2018). Genel olarak, ebeveynlik becerilerinin yetersizliđi, duygusal veya psikolojik sorunlar, aşırı stres, depresyon, öfke sorunları veya saldırgan davranışlara eğilimler gibi faktörler, çocukların risk altında olmasına neden olan ebeveyn kaynaklı sorunlar olarak sıralanır.



***Psikotizizm: Saldırganlık, dürtüsellik, sođukluk, mesafeli ve güvensiz olma, empati kuramama ve antisosyal davranışlar ile karakterize olan bir kişilik özelliđidir.**

19

Çocuktan Kaynaklanan Bireysel Faktörler

Çocuğun ihmal ya da istismarında temel risk faktörlerini aile ve ebeveyn kaynaklı deđişkenler oluştursa da çocuktan kaynaklanan bazı durumlar ve bireysel faktörler, çocuğun ihmal ya da istismara uğrama riskini artırmaktadır. Özellikle mental retardasyon ya da düşük zekâya sahip çocukların, ihmal ve istismar davranışlarına maruz kalma riski artmaktadır. Bu çocukların, özellikle cinsel istismar ile sonuçlanabilecek davranışları ayırt etmekte zorluk çekmeleri, bakım verene olan bağımlılıkları gibi faktörler, çocuğun cinsel hedef olmasına ya da istismar edilmesine neden olabilmektedir (Morano, 2001; Tharinger ve ark., 1990).

Diđer yandan içe kapanık, kendini ifade etmekte zorlanan ya da benlik saygısı düşük olan çocuklar da ihmal ve istismar davranışlarına karşı savunmasızdır. Bu çocuklar düzenli olarak ihmal ve istismar edilseler dahi bu durumu açıklamakta ya da paylaşmakta zorluk çekebilirler. Bu durum ihmal ve istismar davranışlarının sürekliliđi ile sonuçlanabilir (Lalor ve McElvaney, 2010). Ayrıca özel korumaya ihtiyacı olan veya özel çocukların, ihmal ve istismar davranışlarına maruz kalma riski artmaktadır.

Bir diđer önemli konu ise, çocukların mahremiyet ve bedensel sınırları konusundaki zayıf farkındalıklarıdır. Çocukların mahremiyet bilincinin zayıf olması, ihmal ve istismar riskini artırabilir. Bu nedenle, çocuklara mahremiyet eğitimi vermek önemlidir.





Bu proje Avrupa Birliđi tarafından finanse edilmektedir.



Çocuklara, yaşlarına uygun bir şekilde mahremiyeti anlatmak ve mahremiyetlerini koruma becerileri kazandırma eğitimi vermek, istismar riskini azaltabilir. Bu eğitimde çocuđun yaşına ve gelişim düzeyine uygun dil ve örnekler kullanılmalıdır. Ayrıca çocukların ihtiyaçlarını karşılayan ve onların özel alanlarına saygı gösteren bir ortam sağlanmalıdır. Çocuklar, kendilerini zorla tutmak, öpmek, sarılmak, mahrem bölgelerine dokunmak veya zorlamak gibi davranışlarla karşılaştıklarında bu tür durumları bakım verene ya da güvendikleri yetişkinlere bildirmeleri gerektiđi konusunda cesaretlendirilmelidir. Bu sayede çocuklar, mahremiyet sınırlarını daha iyi anlayabilir ve bilinçli istismar davranışlarını tanıma ve rapor etme yetilerini geliştirebilirler (Şahin, 2023).

Bakım ve Koruma Altında Olan İhmal ve İstismar Mađduru Çocuklar

Korunma ihtiyacı olan çocuklar, ihmal ve istismar davranışlarına maruz kalma riskine karşı en savunmasız grupta yer almaktadır. Bu çocuklar için etkili önlemler alınarak güvenli bir ortam sağlanması kritik önem taşır. Öncelikle çocukların yaşadıkları risklerin farkında olunması ve potansiyel tehlike durumlarının tespit edilmesi için toplumda duyarlılık ve bilinç düzeyi artırılmalıdır.

Çocuk koruma sistemindeki çocuk bakım kuruluşları, risk altındaki çocuklar için güvenli sığınaklar sağlayarak onların korunmasına yönelik önemli bir rol üstlenirler. Bu kuruluşlarda çalışan personelin yeterli eğitim alması, çocukların ihmal ve istismar davranışlarının belirtilerini tespit edebilmeleri ve gerekli müdahaleleri yapabilmeleri açısından hayati önem taşır.

Koruma sistemi içindeki ihmal ve istismara maruz kalmış çocukların ihtiyaçlarını karşılayacak duyarlı ve yetkin personelin istihdam edilmesi önemlidir. Çalışanlar, çocukların travmatik deneyimlerine duyarlı bir şekilde yaklaşmalı, onların duygusal ve psikolojik ihtiyaçlarına uygun destek ve terapi hizmetleri sağlamalıdır. Psikososyal destek ve terapi sayesinde çocuklar yaşadıkları travmalarla başa çıkmayı öğrenir ve kendilerine olan güvenlerini yeniden inşa ederek sağlıklı bir benlik geliştirirler.

Çocukların, sağlıklı bir gelişim süreci geçirmeleri için eğitim ve öğrenim fırsatlarından kesintisiz yararlanmaları önemlidir. Koruma sistemindeki çocuklar, eğitim ve öğrenimlerine düzenli olarak devam etmeli ve okula uyum sağlamaları için desteklenmelidir. Çocukların, eğitimlerini düzenli bir şekilde sürdürmeleri; gelecekte daha iyi bir yaşam kalitesine sahip olmaları ve kendi potansiyellerini gerçekleştirebilmeleri açısından kritiktir. Bu nedenle, okul rehberlik servisi personeliyle iletişim hâlinde olmak ve çocuđun ihtiyacı olan psikososyal desteđin belirlenmesi için koordineli bir şekilde çalışmak, çocuđun yaşadığı travmatik deneyimi daha kolay atlattması için çocuđa yardımcı olacaktır.

Aynı zamanda çocuklar için güvenli ve destekleyici bir çevre sağlanmalıdır. Çocuk evleri ya da çocuk bakım kuruluşları çocukların fiziksel ve duygusal ihtiyaçlarına uygun olarak düzenlenmeli ve çocukların güvenli bir ortamda gelişimlerini tamamlamalarına imkân tanınmalıdır. Çocuklar, geçmişte yaşadıkları travmalardan dolayı güven ilişkilerini yeniden inşa etmeye çalışırken destekleyici bir çevre sayesinde kendilerini daha güvende hisseder ve sağlıklı bir şekilde gelişim gösterirler. Bu bağlamda, istismarcının çocuktan uzak tutulması, çocuđun güvenliği ve kendini güvende hissetmesi için oldukça kritiktir.



Bu proje Avrupa Birliđi tarafından finanse edilmektedir.



Sosyal Faktörler



Sosyal faktörler, çocuk ihmal ve istismarına yol açabilen önemli risk faktörleridir. Bu faktörler arasında ailenin veya aile üyelerinin sosyal izolasyonu, yetersiz sosyal destek mekanizmaları veya bu mekanizmalardaki aksaklıklar; şiddete eğilimli bir sosyal çevrede büyüme, suç ve madde kullanımının yaygın olduğu bir sosyal çevrede yetişme gibi durumlar yer almaktadır. Bu sosyal problemler, çocuğun psikososyal gelişimi için risk oluştururken aynı zamanda çocuğun ihmal veya istismara maruz kalmasına da neden olabilir (Vidal ve ark., 2017).

Sosyal öğrenme kuramına göre, çocuklar gözlemleyerek ve gözlemledikleri davranışları taklit ederek öğrenir ve içselleştirir. Suç ve madde kullanımının yaygın olduğu bir aile ortamında veya sosyal çevrede büyüyen bir çocuk, benzer davranışları sergileme eğilimindedir. Bu çocuklar, madde satışı ve hırsızlık gibi suçlarda kullanılma veya cinsel istismara maruz kalma gibi risklerle karşı karşıya olabilirler. Ayrıca bu çocukların ileriki yaşamlarında benzer suç davranışları gösterme riski diğer çocuklara göre daha yüksektir. Bu bağlamda sosyal faktörler, çocukların ihmal ve istismara maruz kalma riskini artırabilir. Sosyal izolasyon, yetersiz sosyal destek, şiddete eğilimli bir çevrede büyüme, suç ve madde kullanımının yaygın olduğu sosyal çevrelerde bulunma gibi durumlar çocuğun ihmal ve istismar edilmesiyle sonuçlanabilir (Felson ve Lane, 2009; Morris ve ark., 2019).

21

Toplumsal Faktörler

Çocukların risk altında olmalarına neden olan faktörler arasında, toplumdaki yetersiz yasal düzenlemeler, eğitim ve farkındalık eksiklikleri, olumsuz kültürel normlar ve çocuk haklarının korunmasına yönelik yetersiz politikalar yer almaktadır. Örneğin bazı toplumlarda, çocuk ihmal ve istismarıyla ilgili farkındalık eksikliği yaygındır. Eğitim programlarının yetersizliği, ebeveynlere ve topluma çocuğun ihmal ve istismar belirtileri ile bu davranışların nasıl raporlanacağı hakkında gerekli bilgilendirmenin yapılmaması gibi toplumsal eğitim eksiklikleri, çocuk ihmal ve istismar vakalarının fark edilmemesine veya çocuğun istismarının göz ardı edilmesine neden olabilir.



Bunun yanı sıra, bazı kültürel normlar ve inanışlar da çocukların ihmal ve istismara maruz kalma riskini artırır. Örneğin, fiziksel cezalandırma yöntemlerinin çocuk disiplini olarak kabul edilmesi, çocukların sessiz kalması gerektiği veya aile içi şiddetin normalleştirilmesi gibi kültürel normlar, çocukların ihmal ve istismara maruz kalmalarına yol açabilir. Bu normlar, çocukların haklarının ihlal edilmesi ve korunmasız bırakılmasıyla sonuçlanabilir (Almuneef ve ark., 2016). Bu durumları engellemek ve çocukların korunmasını sağlamak için toplumda daha etkili çocuk koruma hizmetlerine ve yasal düzenlemelere ihtiyaç vardır. Ayrıca, eğitim programlarının geliştirilmesi ve çocukla temas edebilecek alanlarda çalışanların ve toplumun çocuk ihmal ve istismarı konusunda farkındalığının artırılması önemlidir.



Bu proje Avrupa Birliđi tarafından finanse edilmektedir.



Dođru bilgilendirme yapılması ve eğitimin verilmesiyle çocuk ihmal ve istismarı vakalarının erken tespit edilmesi ve bu vakalara dođru müdahale edilmesi sağlanabilir. Kültürel normların da gözden geçirilerek çocuk haklarına saygı duyulması ve çocukların haklarının korunması gerektiđi bilincinin yaygınlaştırılması önemlidir. Bütün bu çabalar, çocukların sağlıklı ve güvenli bir ortamda büyümelerini sağlamak, ihmal ve/veya istismara maruz kalmalarını önlemek adına büyük bir öneme sahiptir.

Çocuk koruma sistemi içindeki aksaklıklar veya yetersizlikler, çocuk ihmal ve istismarının tespit edilmesi ve bu davranışlara müdahale edilmesi sürecinde önemli sorunlara neden olabilir. Kaynak eksikliđi, yetersiz personel sayısı veya personel eğitimindeki aksaklıklar ihmal veya istismar edilen çocukların desteklenmesinde önemli riskler oluşturur. Bu durumda, çocukların gereksinim duyduđu yardım ve korumaya erişimleri sınırlanabilir ve ihmal veya istismar vakalarının etkili bir şekilde ele alınması güçleşebilir.

Yukarıda açıklanan çocuk ihmal ve istismarındaki risk faktörleri aşağıdaki tabloda özetlenmiştir (Tablo 3).

Tablo 3: Çocuk İhmal ve İstismarındaki Risk Faktörleri

Çocuk İhmal ve İstismarındaki Risk Faktörleri	
Aile faktörü	Düşük sosyoekonomik düzey, ebeveynlerin genç olması, düşük eğitim düzeyi, işsizlik, aile içi şiddet, tek ebeveyn, istismarı normalleştiren aile yapısı vb.
Ebeveyn faktörü	Ebeveynin birinde ya da her ikisinde psikopatoloji, yetersiz ebeveynlik becerileri, duygusal veya psikolojik sorunlar, aşırı stres, depresyon, kişilik bozuklukları, öfke sorunları, saldırganlık eğilimleri vb.
Çocuktan kaynaklanan bireysel faktörler	Mental retardasyon, düşük zekâ, zayıf öz güven/benlik saygısı, iletişim sorunları yaşama, kendini ifade etmede zorluk çekme, özel bakıma muhtaç çocuklar vb.
Sosyal faktörler	Ailenin ya da aile üyelerinin sosyal anlamda izole olması, sosyal destek mekanizmalarının yetersizliđi ya da bu mekanizmalardaki aksaklıklar, suç ve madde kullanım davranışının yoğun olduđu şiddete eğilimli bir sosyal çevrede büyüme ya da yaşama vb.
Toplumsal faktörler	Çocuk koruma hizmetleri ve yasal düzenlemelerin yetersizliđi, çocuk ihmal ve istismarı konusunda eğitim ve farkındalık eksikliđi, kültürel yanlış inanışlar, çocuk haklarının korunmasına yönelik bilincin gelişmemiş olması, çocuđun istismar edilmesinin normalleştirilmesi vb.



Bu proje Avrupa Birliđi tarafından finanse edilmektedir.



ÇOCUK KORUMA SİSTEMİNDEKİ İHMAL VE İSTİSMAR RİSKLERİ

Çocuk koruma sistemindeki çocuklar, çeşitli risklere maruz kalabilmektedir. Bu riskler, çocukların zaten zorlu bir geçmişe sahip olmalarından ve koruma sistemine dahil olmadan önce birçok ihmal ve istismar davranışına maruz kalmış olmalarından kaynaklanabilir (Burns ve ark., 2004). İhmale ve istismara maruz kalmış olan bu çocuklar, yeni bir ortama uyum sağlamak zorunda kalırken aynı zamanda yaşadıkları travmalara karşı daha duyarlı hâle gelirler.

Çocuk koruma sistemi içerisinde yer alan çocuk bakım kuruluşlarındaki personel sayısının yetersizliđi, çocukların kişisel ve duygusal ihtiyaçlarına yeterli şekilde yanıt verilememesi ve sürekli bakım verenlerin deđişmesi gibi faktörler, çocukların duygusal istikrarını ve bakım verene güvenli bağlanmalarını olumsuz etkileyebilir. Bu durum, çocukların kendilerini ifade etme güçlüđü yaşamalarına, güven ilişkisi kurmada zorluk çekmelerine ve duygusal olarak travmatik deneyimlerle başa çıkmakta zorlanmalarına yol açabilir. Ayrıca çocuđun, istismarcısından korkması, tehdit edilmesi, istismarcıya karşı savunmasız ya da dirençsiz olması istismar davranışlarının sürekliliđi ile sonuçlanır (Lyneham ve Facchini, 2019).

Öte yandan yapılan çalışmalar, çocuk bakım kuruluşlarında ya da çocuk evlerinde kalan çocukların fiziksel istismar risklerinin yüksek olduđuna işaret etmektedir. Bu duruma, gerek çocukların geçmişlerinde maruz kaldıđı istismarın yarattıđı travma gerekse çocuk bakım kuruluşlarındaki personel yetersizliđi ve denetim zayıflıđı gibi unsurlar neden olabilmektedir. Çocuklar, çođunlukla fiziksel ihmal ve istismar davranışlarına sessiz kalma eğilimindedir (Bastian, 2020; Morantz ve ark., 2013). Yine fiziksel ihmal, bu çocuklarda sık görülen bir ihmal türüdür. Fiziksel ihmal; yeterli beslenme, sađlık hizmetleri ve temizlik gibi temel ihtiyaçların karşılanmaması anlamına gelir. Bu da çocukların sađlığı ve gelişimi üzerinde olumsuz etkilere yol açar.

Çocuk koruma sistemi ve çocuk evlerindeki bir diđer önemli sorun ise akran zorbalıđıdır. Akran zorbalıđı her ne kadar çocuk ihmal ve istismar başlıđı altında deđerlendirilmiyor olsa da çocukların bir arada toplu buldukları yerlerde önemli bir risk olarak karşımıza çıkmaktadır. Çocuk koruma sistemi ve çocuk evlerindeki çocuklar arasında akran zorbalıđı ve sosyal dışlanma gibi riskler gelişebilir. Bu çocukların olumsuz deneyimlere sahip olmaları, onları daha dezavantajlı bir hâle getirmekte, uyum sağlama sürecinde sorunlar yaşamalarına ve reddedilme korkusuyla karşı karşıya kalmalarına neden olmakta ve bu durum çocukların ihmal ve istismar davranışlarını daha riskli hale getirmektedir. Öte yandan çocuk bakım kuruluşlarında koruma altına alınan çocukların büyük çođunluđu yoksullukla mücadele eden ailelerin çocuklarıdır. Yoksulluk ve düşük eğitim, çocukların şiddet davranışlarını öğrenmelerinde önemli risk faktörleri olup çocuklar, kendilerini şiddet davranışlarıyla savunmaları gerektiđini öğrenmiş olabilirler. Tüm bu travmatik faktörler, çocukların kendilerinden zayıf gördükleri çocuklara karşı şiddet davranışları göstermeleri riskini artıracaktır (Atwoli ve ark., 2014; Salifu Yendork ve Somhlaba, 2015).



Bu proje Avrupa Birliđi tarafından finanse edilmektedir.



ÇOCUĞUN İHMAL YA DA İSTİSMAR EDİLDİĞİNE İLİŞKİN İŞARETLER

Çocuk ihmal ve istismarının tespitinde başvurulacak birincil kaynak, çocuđun davranışının gözlemlenmesinden elde edilen bulgulardır. Bu davranışlar, her ihmal ya da istismar edilen çocukta görülme de büyük oranda çocuklar, ihmal ya da istismar edildiklerine dair bazı benzer işaretler verecektir. Çocukların ihmal ve istismar edilme risklerine ilişkin davranışsal işaretler çeşitli şekillerde ortaya çıkabilir. Bu işaretler, çocuđun yaşına, kişilik özelliklerine ve deneyimlerine bađlı olarak deđişiklik gösterebilir. Çocukların ihmal ve istismar edilme risklerine ilişkin bazı davranışsal işaretler aşağıdaki gibidir.

Fiziksel Belirtiler

Çocukta yinelenen düşme, çürükler, morluklar, yanıklar, kesikler, kırıklar; çocuđun gelişim dönemine göre zayıf olması, saç, tırnak bakımının olmaması veya diđer tıbbi problemler olabilir. Bu tür yaralanmaların sık sık tekrarlanması dikkat edilmesi gereken belirtilerdendir.



24

Duygusal Belirtiler



Çocuk, sürekli olarak üzgün, korkmuş, endişeli veya sinirli bir ruh hâli sergileyebilir. Anormal bir şekilde sessiz kalan veya geri çekilmiş çocukların ihmal ya da istismar edildikleri düşünölmelidir. Ayrıca, çocukta görölen uyku bozuklukları, kâbuslar, tırnak yeme, ısrarlı ve süreklilik gösteren irkilme davranışları, alt ıslatma ile ilgili sorunların varlığı çocuđun ihmal ve istismar davranışlarına maruz kaldığının işareti olabilir.

Okul Performansında Düşüş

İhmal veya istismara maruz kalan çocuklar, okul performansında belirgin bir düşüş yaşayabilirler. Derslere olan ilgi kaybı, ödevlerini yapmamak, sınıf içinde dikkat dađınlığı veya diđer başka davranış sorunları sergilemek gibi işaretler, çocuđun ihmal ya da istismar edildiđine dair önemli işaretler olabilir.





Bu proje Avrupa Birliđi tarafından finanse edilmektedir.



Sosyal İşaretler



İhmal veya istismara uğrayan çocuklar, arkadaşlık ilişkileri kurmada zorluk çekme, iletişim sorunları, kendilerini ifade etmede sorunlar, dil sorunları gibi sosyal işaretler verebilirler. Sosyal etkileşimlerde zorluk çekme, arkadaş edinme veya sürdürme konusunda güçlükler yaşama, sosyal etkinliklerden uzak durma gibi işaretler ihmal ya da istismar edilen çocuklarda sık gözlemlenen sosyal sorunlardır.

Uygun Olmayan Cinsel Davranışlar

Cinsel istismara uğrayan çocuklar, yaşlarına uygun olmayan cinsel davranışlar sergileyebilirler. Örneğin, yaşına uygun olmayan düzeyde cinsel bilgiye sahip olma ve/veya cinsel içerikli konuşmalar, gelişim dönemine uygun olmayan cinsel oyunlar oynama gibi davranışlar dikkat çekici davranışlardır. Bu gibi işaretler, çocuğun cinsel istismara uğramış olabileceğini düşündürmesi gereken işaretler olarak ele alınmalıdır.



25

Kendine Zarar Verme Eğilimi

İhmal veya istismar edilen çocuklar, kendilerine zarar verme eğilimi gösterebilir. İntihar düşüncesi, kendini yaralama ve intihar girişimi gibi riskli davranışlar ihmal ya da istismar edilen çocuklarda sık görülen davranışlardır.

Çocukta ayrıca;

- Hiperaktif veya sıra dışı davranış,
- Yetişkin yabancılara sarılmak,
- İlgisizlik ve içine kapanık davranış,
- Ağrılı tedavilere tepki,
- Biyopsikososyal gelişimde gerilik,
- Fiziksel temas konusunda irritabilite (sinirlilik),
- Dikkat çekmek için manipülatif davranışlar görülebilir (Al Odhayani ve ark., 2013).





Bu proje Avrupa Birliđi tarafından finanse edilmektedir.



Çocuđun ihmal ve istismar edildiđine dair yukarıdaki işaretlerin fark edilmesi son derece önemlidir. İhmali veya istismarı tespit etmek, çocuđun yaşıadıđı olumsuz durumlara son verilmesi ve çocuđun korunması için ilk adımdır. Bu tür işaretlerin tespiti, çocuđun ihmal veya istismar riskine erken müdahale edilmesine ve koruma altına alınmasına yardımcı olur. Bu noktada, dođru adımların atılması ve gerekli kurumlarla iletişim sağlanması; çocuđun sađlığı, güvenliđi ve refahı için kritik önem taşır. Bu durum, çocuđun geleceđini ve yaşam kalitesini etkileyen kritik bir aşamadır ve dođru müdahalelerin yapılması, çocuđun travmatik deneyimlerinin etkilerini azaltacak ve sađlıklı bir iyileşme sürecine katkıda bulunacaktır. Bu nedenle, çocuđun ihmal ya da istismar edilmesi durumunda ne yapılması gerektiđinin bilinmesi, uygun adımların atılması için kritiktir.



Bu proje Avrupa Birliđi tarafından finanse edilmektedir.



ÇOCUĐUN İHMAL YA DA İSTİSMAR EDİLDİĐİ FARK EDİLDİĐİNDE/ÖĐRENİLDİĐİNDE YAPILMASI GEREKENLER

Çocuđun ihmali veya istismarı fark edildiđinde/öđrenildiđinde hızlı ve etkili bir müdahale hayati önem tařır. İhmale veya istismara maruz kalan çocuklar; fiziksel, duygusal ve psikolojik olarak ciddi zararlarla karşı karşıya kalabilirler. Bu nedenle, çocuđun güvenliđi ve refahını sađlamak için derhal adım atılmalıdır.

İlk adım, çocuđun güvenliđini sađlamak ve durumla ilgili olarak savcılık, polis/jandarma, Aile ve Sosyal Hizmetler İl Müdürlüğü'ne bađlı kurum ve kuruluşlar gibi ilgili makamlara bilgi vermektir. Bu adım, çocuđun korunması ve soruřturmanın bařlatılması için önemlidir. Ayrıca çocuđa duygusal destek sađlamak, güvenli bir ortam sunmak ve gerektiđinde tıbbi yardım almasını sađlamak acil olarak yapılması gerekenler arasındadır. Ařađıda, çocuđun ihmal ya da istismar edildiđi fark edildiđinde/öđrenildiđinde neler yapılması gerektiđi kısaca açıklanmıřtır.

Çocuđun Güvenliđi Sađlanmalı

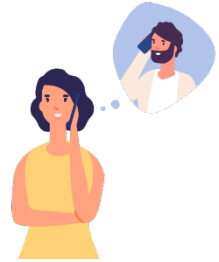


Çocuđun güvenliđini sađlamak önceliklidir. Eđer çocuk hâlâ tehlike altındaysa hemen acil durum hattı (ALO 183) veya güvenlik güçlerine bildirilmelidir. Acil bir durum söz konusu deđilse çocuk, güvende olduđu bir ortamda tutulmalı ve korunmalıdır.

27

Yetkililere Bilgi Verilmeli

Çocuđun ihmal veya istismar edildiđini yetkililere bildirmek zorunlu bir durumdur. İlgili birimler, çocuđun korunması ve gereken yardımın sađlanması için harekete geçecektir. İlgili yetkililere; çocuk koruma hizmetleri, polis, savcılık, ALO 183 sosyal destek hattı, okul rehberlik birimi veya sađlık personeli gibi kurumlar ve meslek elemanları örnek verilebilir.



İlgili Sađlık Kuruluşuna Bařvurulmalı



İhmal veya istismar edilen çocuđun sađlık durumu hakkında detaylı bir deđerlendirme yapılması gerekir. Bu nedenle, çocuđun, bir sađlık kuruluşuna götürülerek gerekli tıbbi müdahalelerin yapılması sađlanmalıdır. Ayrıca çocuđun psikolojik sađlığına da dikkat edilmeli ve bir ruh sađlığı uzmanıyla (psikiyatrist, psikolog, sosyal çalıřmacı, çocuk gelişim uzmanı) iletiřime geçilmelidir.





Bu proje Avrupa Birliği tarafından finanse edilmektedir.



Yasal Adımlar Atılmalı

Çocuğun ihmal veya istismara uğradığı durumun yasal yollarla takip edilmesi gerekmektedir. Yetkililerle iş birliği yaparak olayın adli süreçlerini başlatmak veya var olan bir sürece dahil olmak önemlidir. Bu durum, çocuğun haklarının korunması ve suçluların yargılanması için önemli ve gerekli bir adımdır.



Destek ve Tedavi Sağlanmalı



İhmal veya istismara maruz kalan çocuklar, psikolojik destek ve tedaviye ihtiyaç duyarlar. Bu nedenle, çocuğa uygun profesyonel destek sağlanmalı ve gerektiğinde çocuk, terapi veya danışmanlık hizmetlerinden faydalandırılmalıdır. Aynı zamanda, çocuğun aile üyeleri de desteklenmeli ve gerekli kaynaklara yönlendirilmelidir.

Duyarlı Bir Yaklaşım Sergilenmeli

Çocuğun ihmal veya istismar deneyimini yaşadığı süreçte, ona karşı duyarlı bir yaklaşım sergilenmelidir. Onun duygularını anlamaya çalışmak, ona güven ve destek sağlamak önemlidir. Çocuklar, davranışsal ve bilişsel olarak hâlâ gelişim aşamalarını tamamlamadıkları için, olayı somutlaştıramayabilir, anlamlandırmakta zorluk çekebilir ya da aşırı korkabilirler. Bu nedenle, yaşadığı olumsuz deneyimin çok kötü olduğuna dair davranışsal geri bildirimler, çocuğun daha da korkmasına ve bilişsel yanılgılar ya da bilişsel hatalar yaşamasına neden olabilir. Bu nedenle duyarlı bir yaklaşım, çocuğun rahatlamasına ve rahat bir şekilde kendisini ifade etmesine yardımcı olacak ve örselenmesinin önüne geçecektir.



İstismarcı kişinin sıklıkla çocuğun aile üyesi ya da yakını olması nedeniyle çocuklar, kendilerinin istismar edildiğini ve istismarcının kim olduğunu dile getirmekte zorlanabilirler. Yukarıdaki işaretler ile çocuğun ihmal ve istismar edildiğini fark eden uzman ya da meslek elemanı, çocuğa doğrudan ihmal ya da istismar edilip edilmediğini sormak yerine, çocuğun duygularını ifade etmekte zorluk yaşayabileceğini ve korkuları olabileceğini bilmelidir. Çocuğun güvenini kazanmak, korkularını anlamak, çocuğa empatik yaklaşmak, onun duygularını daha rahat bir şekilde ifade etmesine yardımcı olacaktır. Aşağıdaki vaka örneği, ihmal ya da istismar işaretleri gösteren bir çocuğa nasıl yaklaşılacağına dair ipuçları vermektedir:



Bu proje Avrupa Birliđi tarafından finanse edilmektedir.



YAKIN BAKIŞ 3: İhmal veya İstismar Edildiđinden Şüphelenilen Çocuklara Yaklaşım ile İlgili Vaka Örneđi

Bir önceki vaka örneđimizdeki 9 yaşındaki Zeynep ile devam edelim:

Uzman: Merhaba Zeynep. Son günlerde senin üzgün olduđunu ve arkadaşlarınla oyunlara katılmadıđını görüyorum. Bugün seninle bunu konuşmak istedim. Son zamanlarda nasıl hissettiđini ve neden üzgün olduđunu benimle paylaşmak ister misin?

Zeynep: (Utangaç bir şekilde) Merhaba Elif Öğretmenim. Pek iyi hissetmiyorum.

Uzman: Anlıyorum Zeynep. Bu duygular tamamen normal. Her çocuk zaman zaman üzgün hissedebilir. Bunun için sana nasıl yardımcı olabileceđimi bilmek isterim. Belki paylaşmak istemediđin bazı konular olabilir ve bu tamamen senin kararın. Ancak bilmelisin ki buradayım ve seninle ilgileniyorum.

Zeynep: (Tedirgin bir şekilde) Benim hakkımda çok şey var... Ama sanırım konuşmak istemiyorum.

Uzman: Anlıyorum Zeynep. Bazen çocuklar için bazı şeyleri konuşmak zor olabilir, bu nedenle ben sana yardım edeceđim ve seninle hareket edeceđim. Burada güvende olduđunu bilmeni istiyorum, böylece belki duygularını daha rahat bir şekilde benimle paylaşabilirsin. Şu anda sadece seni dinlemek ve anlamak benim için çok önemli.

Zeynep: (Daha açık bir şekilde) Bazen korkuyorum ve bazı şeyleri anlatmamam gerektiđini düşünüyorum. Ben bazen kendimi kötü hissediyorum. Evde bazı şeyler oluyor ve kimseye anlatamıyorum.

Uzman: Zeynep, bu konuşmanın amacı seni dinlemek ve senin duygularına saygı duymak. Bazen çocuklar bazı şeyleri anlatmaktan korkabilirler ancak onları anlayan biri varsa mutlaka onlara neden korktuklarını ifade etmelidirler. Böylece birileri onlara mutlaka yardımcı olacaktır. Ben sana yardımcı olmak için buradayım ve senin güvenliđini önemsiyorum. Senin için en iyi çözümleri bulmak için birlikte çalışacađız.

Bu tür bir yaklaşım, çocuđun güvenini kazanmak, duygularını ifade etme konusunda rahat hissetmesini sağlamak ve onunla empatik bir ilişki kurmak için önemlidir. Çocuđun ihmal ya da istismar edildiđi düşünüldeđinde, çocuđun kendini açıkça ifade etmekte zorlanabileceđi unutulmamalıdır. Uzmanın anlayışlı ve sabırlı bir tutum sergileyerek çocuđun duygularını anlamaya çalışması, çocuđun kendini güvende hissetmesine ve daha açık bir iletişim kurmasına yardımcı olacaktır.



Bu proje Avrupa Birliđi tarafından finanse edilmektedir.



NELER ÖĞRENDİK?

Çocuk ihmali ve istismarı, çocukların sağlıklı bir gelişime sahip olma ve güvenli bir ortamda büyüme haklarının ihlal edildiđi ciddi bir sorundur. Bu durumun önlenmesi ve çocukların korunması için farkındalık çalışmalarının yapılması ve uygun önlemlerin alınması büyük önem taşır. Genel olarak çocuk ihmali, çocuđun temel ihtiyaçlarının ihmal edilmesi durumudur. Beslenme, sağlık, barınma, eğitim gibi temel gereksinimlerin karşılanmaması, çocuđun sağlığı ve güvenliđi açısından büyük risk oluşturur. Aynı şekilde çocuk istismarı da çocuđun fiziksel, duygusal, cinsel veya ekonomik olarak kötüye kullanılmasıdır.

Bu tür istismar durumları, çocukların psikolojik ve fiziksel sağlıklarını olumsuz etkiler ve çocuklar üzerinde uzun süreli biyopsikososyal etkilere neden olabilir.

Çocuk ihmali ve istismarına neden olabilecek birçok risk faktörü bulunmaktadır. Ailevi faktörler, çocuk ihmali ve istismarında önemli rol oynar. Ebeveynlerin geçmişlerinde ihmal veya istismar edilmiş olmaları, madde bağımlılığı, psikolojik sorunlar veya yetersiz ebeveynlik becerileri gibi faktörler çocukların ihmal veya istismar edilmesi riskini artırır.

Sosyal faktörler de çocuđun ihmali ve istismarında etkili olabilir. Yoksulluk, işsizlik, aile içi şiddet gibi faktörler çocukların korunmasını zorlaştırır. Ayrıca toplumsal faktörler çocuđun ihmali ve istismarı açısından önemli bir risk oluşturabilir. Örneđin eğitim eksikliđi, cinsiyet eşitsizliđi, bazı kültürel normlar ve değerler gibi faktörler çocukları korunmasız bırakabilir.

İhmal veya istismar edilen bir çocuđun göstereceđi belirtiler farklı şekillerde ortaya çıkabilir. Bunlar fiziksel ve duygusal işaretler olarak ele alınır. Fiziksel işaretler arasında yara izleri, morluklar, yanıklar veya kilo kaybı bulunabilir. Duygusal işaretler arasında ise çocuđun huzursuz, çekingen veya kaygılı olması ve duygusal dengesizlikler, uyku sorunları veya altını ıslatması gibi durumlar yaşaması yer alır. Cinsel istismar durumunda çocuđun cinsel bilgi ve davranışlarındaki anormal deđişiklikler veya çocukta travma belirtileri görülebilir. Özellikle çocuđun yaşına uygun olmayan cinsel içerikli ifadeler kullanması ve davranışlar sergilemesi, dikkat edilmesi gereken durumlar olabileceğinin işaretidir.

İhmal veya istismar durumunda ne yapılması gerektiđi önemlidir. Öncelikle yetkililere haber vermek veya şikâyetle bulunmak önemli bir adımdır. Çocuđa destek olmak, ona güvende hissettirmek ve onu dinlemek çocuđun kendisini güvenli bir şekilde açmasına yardımcı olacaktır.

Çocuđun ihmal ya da istismar edildiđi durumlarda; doktor, psikolog gibi ruh sağlığı profesyonellerinden veya sorumlu kuruluşların çocuk hizmetleri birimleri gibi kaynaklardan yardım alınması, çocuđun psikolojik ve fizyolojik sağlığı için gerekli ve önemli bir adımdır. Yine durumun belgelenmesi ve kanıtların toplanması da hukuki anlamda çocuđu koruyacak adımlar olarak ele alınmalıdır.



Bu proje Avrupa Birliđi tarafından finanse edilmektedir.



Sonuç olarak, çocuk ihmali ve istismarı ciddi bir sorundur ve çocukların korunması için toplumun tüm kesimlerinin bu hususta iş birliđi yapması gerekmektedir. Farkındalıđın artırılması, eđitim ve destek hizmetlerinin sađlanması, risk faktörlerinin azaltılması ve çocukların güvenli bir ortamda büyümesinin sađlanması önemlidir. Her çocuđun sađlıklı ve mutlu bir çocukluk geçirmesi için yetiřkinlere büyük görevler ve sorumluluklar düřtüđü de ifade edilmelidir.



Bu proje Avrupa Birliđi tarafından finanse edilmektedir.



SORULAR

- 1) Aşağıdakilerden hangisi, çocuđun ekonomik ihmali ile ilgilidir?
 - a) Çocuđun eđitim gereksinimlerinin karşılanmaması
 - b) Çocuđun vücudunda morluklara rastlanması
 - c) Çocuđun kulađının çekilmesi
 - d) Çocuđa lakap takılması
- 2) Aşağıdakilerden hangisi, çocuđun duygusal istismarı olarak deđerendirilebilir?
 - a) Çocuđun beslenme ihtiyaçlarının karşılanmaması
 - b) Çocuđun tehdit edilmesi
 - c) Çocukla konuşurken göz teması kurulmaması
 - d) Çocuđun okulu bırakması
- 3) Çocuk istismarının önlenmesinin kalıcı olması için aşağıdakilerden hangisi en önemli adımdır?
 - a) Yasal düzenlemelerin yapılması
 - b) Çocuk hakları konusunda toplumsal farkındalıđın artırılması
 - c) Ebeveynlere sosyal destek sağlanması
 - d) Çocuk koruma hizmetlerinin güçlendirilmesi
- 4) Aşağıdakilerden hangisi, çocuk ihmali ve istismarında ailevi bir risk faktörü olarak ele alınmaz?
 - a) Ebeveynler arasında sađlıksız iliřki dinamikleri
 - b) Ailenin okul sistemiyle iliřkisi
 - c) Medyanın řiddet içerikli çocuk programları üretmesi
 - d) Ailenin sađlıksız sosyal destek ađına sahip olması
- 5) Çocuk ihmali ve istismarında ebeveynlerin duygusal sorunlarının aşağıdakilerden hangisine yol açması beklenmez?
 - a) Çocuđun okul başarısının düşmesi
 - b) Ebeveyn-çocuk bađının zayıflaması
 - c) Çocuđun duygusal sađlıđının stabil kalması
 - d) Çocuđun duygusal ihmali veya istismara maruz kalması
- 6) Çocuđun cinsel istismarı aşağıdakilerden hangisiyle iliřkilidir?
 - a) Çocuđun ekonomik sömürüye maruz kalması
 - b) Çocukla cinsel oyunlar oynanması
 - c) Çocuđun fiziksel řiddete maruz kalması
 - d) Çocuđun beslenme ihtiyaçlarının karşılanmaması



Bu proje Avrupa Birliđi tarafından finanse edilmektedir.



- 7)** Aşağıdakilerden hangisi, çocuđun ihmal veya istismar edilmesinde sosyal bir risk faktörü olarak ele alınabilir?
- Ebeveynlerin çocuklarına düşük gelir sağlaması
 - Çocuđun akademik başarısının zayıf olması
 - Öğretmenin çocuđa vurması
 - Çocuđun sağlıklı arkadaş ilişkileri kuramaması
- 8)** Aşağıdakilerden en çok hangisi, çocuđa ilişkin bir risk faktörü olarak ihmal ve istismara karşı çocuđun savunmasızlığını artırabilir?
- Çocuđun sosyal becerilerinin düşük olması
 - Çocuđun yaşının büyük olması
 - Çocuđun öz güveninin düşük olması
 - Çocuđun bilişsel kapasitesinin zayıf olması
- 9)** Ailevi bir risk faktörü olarak aşağıdakilerden hangisi çocuk istismarını en çok artırabilir?
- Aile içi iletişimin açık ve destekleyici olmaması
 - Ailede alkol veya madde bağımlılıđının olması
 - Ebeveynlerin çocuđa zaman ayırmaması
 - Ebeveynlerin eğitim düzeyinin düşük olması
- 10)** Çocuk istismarında toplumsal bir risk faktörü olarak aşağıdakilerden hangisi etkili olabilir?
- Toplumun çocuk haklarına saygı duymaması
 - Medyanın, akşam kuşađında çocuklar için uygun içerikler sunmaması
 - Sınıfın not ortalamasının düşük olması
 - Çocukların sağlıklı beslenmesi konusunda toplumsal farkındalıđın düşük olması
- 11)** Ebeveynlerin düşük sosyoekonomik statüsü, çocuk ihmali ve istismarında aşağıdaki risk faktörlerinden en çok hangisini artırabilir?
- Çocuđun sağlık hizmetlerine erişiminin güçleşmesini
 - Çocuđun okul başarısının dramatik olarak düşmesini
 - Ailenin sosyal destek ađına sahip olmamasını
 - Çocuđun suçlu bir çevrede büyümesini
- 12)** Çocuđun istismarı durumunda aşağıdakilerden hangisi, ilk adım yardım seçeneklerinden biri olarak ele alınabilir?
- Çocuklara duygusal destek ve güvenli bir ortam sağlamak
 - İstismarın göz ardı edilmemesi için farkındalık oluşturmak
 - Yasal yükümlülükleri ihmal etmemek ve şüphelileri raporlamak
 - Eğitim programları düzenleyerek toplumu bilgilendirmek



Bu proje Avrupa Birliđi tarafından finanse edilmektedir.



13) Aşağıdakilerden hangisi çocuklarda duygusal ihmal risk faktörüdür?

- a) Çocuđun sosyal aktivitelere katılmaması
- b) Ebeveynlerin, çocuklarına duygusal destek sağlamaması
- c) Okulun, çocuđa uygun kaynaklar sunmaması
- d) Çocuđun akademik başarısının düşük olması

14) Aşağıdakilerden hangisi, çocuk istismarını önlemek için toplumsal bir önlem olarak değerlendirilmez?

- a) Çocuklara cinsel eğitim programları sunulması
- b) Çocuk koruma hizmetlerinin artırılması
- c) Ebeveynlerin, çocuklarına baskı yapması
- d) Okul müfredatında şiddet içeriklerinin kaldırılması

15) İhmal ya da istismar edilmiş bir çocukta aşağıdaki işaretlerden hangisi akut olarak gözlenmez?

- a) Güçlü sosyal bağlara sahip olmama
- b) Düşük öz güven ve kendine değer vermeme
- c) Mental retardasyon
- d) Yetersiz beslenme ve düşük vücut ağırlığı

16) İstismar edilen bir çocukta, aşağıdaki işaretlerden hangisi ortaya çıkabilir?

- a) Davranışsal bozukluklar
- b) Sosyal geri çekilme
- c) Fiziksel yaralanmalar veya belirtiler
- d) Geniş bir sosyal destek ağına sahip olmama

17) Bir çocuđun istismar edildiđi öğrenildiđinde, aşağıdaki adımlardan hangisi doğru bir yaklaşım olur?

- a) Durumu görmezden gelmek ve sessiz kalmak
- b) Yetkililere haber vermek veya şikâyetle bulunmak
- c) Kendi başına durumu çözmeye çalışmak
- d) İstismarcıyla konuşup sorunu çözmeye çalışmak

18) İhmal veya istismar durumunda, çocuđu nasıl destek olunabilir?

- a) Durumu hafife almak ve geçiřtirmek
- b) Çocuđu suçlamak veya korkutmak
- c) Güvende hissetmesini sağlamak ve dinlemek
- d) Olayı başkalarından saklamak



Bu proje Avrupa Birliđi tarafından finanse edilmektedir.



19) İhmal veya istismar edilen bir çocukta ařađıdaki iřaretlerden hangisinin görülmesi beklenmez?

- a) Düşük benlik saygısı ve öz güven eksikliđi
- b) Fiziksel yaralanmalar ve morluklar
- c) Duygusal istikrarsızlık ve davranıř deđiřiklikleri
- d) Duygu ve düşüncelerini rahatça ifade etme yeteneđi

20) İhmal veya istismar durumunda, ařađıdaki kaynaklardan hangisi çocuđa yardımcı olabilir?

- a) Okul rehberlik servisi veya öğretmenler
- b) Aile üyeleri
- c) Sađlık profesyonelleri
- d) Yukarıdaki seğıeneklerin hepsi



Bu proje Avrupa Birliđi tarafından finanse edilmektedir.



KAYNAKLAR

- Ackner, S., Skeate, A., Patterson, P. ve Neal, A. (2013). Emotional abuse and psychosis: A recent review of the literature. **Journal of Aggression, Maltreatment ve Trauma**, **22**(9), 1032-1049.
- Afifi, T. O., Boman, J., Fleisher, W. ve Sareen, J. (2009). The relationship between child abuse, parental divorce, and lifetime mental disorders and suicidality in a nationally representative adult sample. **Child abuse ve neglect**, **33**(3), 139-147.
doi:<https://doi.org/10.1016/j.chiabu.2008.12.009>
- Al Odhayani, A., Watson, W. J. ve Watson, L. (2013). Behavioural consequences of child abuse. **Canadian family physician**, **59**(8), 831-836.
- Almuneef, M. A., Alghamdi, L. A. ve Saleheen, H. N. (2016). Family profile of victims of child abuse and neglect in the Kingdom of Saudi Arabia. **Saudi Medical Journal**, **37**(8), 882.
doi:10.15537/smj.2016.8.14654
- Atwoli, L., Ayuku, D., Hogan, J., Koech, J., Vreeman, R. C., Ayaya, S. ve Braitstein, P. (2014). Impact of domestic care environment on trauma and posttraumatic stress disorder among orphans in western Kenya. **PloS one**, **9**(3), e89937.
- Aydın, İ. (2018). Türkiye’de çocuk istismari ve çocuk işçiliđi. **İş ve Hayat**, **4**(7), 65-81.
- Back, S. ve Lips, H. M. (1998). Child sexual abuse: Victim age, victim gender, and observer gender as factors contributing to attributions of responsibility. **Child abuse ve neglect**, **22**(12), 1239-1252. doi:[https://doi.org/10.1016/S0145-2134\(98\)00098-2](https://doi.org/10.1016/S0145-2134(98)00098-2)
- Bastian, C. (2020). The child in child protection: Invisible and unheard. **Child ve Family Social Work**, **25**(1), 135-143. doi: <https://doi.org/10.1111/cfs.12671>
- Black, M. (1995). **In the Twilight Zone: Child workers in the hotel, tourism and catering industry** (Vol. 92). International Labour Organization.
- Black, D. A., Slep, A. M. S. ve Heyman, R. E. (2001). Risk factors for child psychological abuse. **Aggression and violent behavior**, **6**(2-3), 189-201. doi:[https://doi.org/10.1016/S1359-1789\(00\)00022-7](https://doi.org/10.1016/S1359-1789(00)00022-7)
- BM. (1989). **Çocuk Haklarına Dair Sözleşme**.
<https://www.unicef.org/turkiye/media/7941/file/%C3%87HDS%20ve%20%C4%B0htiyari%20Protokoller,%20Usul%20Kurallar%C4%B1%20ile%20%C3%87ocuk%20Haklar%C4%B1%20Komitesi%20Genel%20Yorumlar%C4%B1.pdf> adresinden alınmıştır.
- Borg, K., Snowdon, C. ve Hodes, D. (2019). A resilience-based approach to the recognition and response of child sexual abuse. **Paediatrics and child health**, **29**(1), 6-14.
doi:<https://doi.org/10.1016/j.paed.2018.11.006>
- Browne, A. ve Finkelhor, D. (1986). Impact of child sexual abuse: a review of the research. **Psychological bulletin**, **99**(1), 66. doi: <https://doi.org/10.1037/0033-2909.99.1.66>
- Burns, B. J., Phillips, S. D., Wagner, H. R., Barth, R. P., Kolko, D. J., Campbell, Y. ve Landsverk, J. (2004). Mental health need and access to mental health services by youths involved with child welfare: A national survey. **Journal of the American Academy of Child ve Adolescent Psychiatry**, **43**(8), 960-970. doi:<https://doi.org/10.1097/01.chi.0000127590.95585.65s>



Bu proje Avrupa Birliği tarafından finanse edilmektedir.



- Dokgöz, H. ve Polat, O. (2019). Çocuk istismarı ve ihmali. In H. Dokgöz (Ed.), **Adli tıp ve adli bilimler**. Ankara: Akademisyen Kitabevi.
- Eckenrode, J., Smith, E. G., McCarthy, M. E. ve Dineen, M. (2014). Income inequality and child maltreatment in the United States. **Pediatrics**, **133**(3), 454-461. doi:<https://doi.org/10.1542/peds.2013-1707>
- Elliott, G. C., Cunningham, S. M., Linder, M., Colangelo, M. ve Gross, M. (2005). Child physical abuse and self-perceived social isolation among adolescents. **Journal of interpersonal violence**, **20**(12), 1663-1684. doi: [10.1177/0886260505281439](https://doi.org/10.1177/0886260505281439)
- Essa, E. L. ve Murray, C. I. (1999). Sexual play: When should you be concerned?. **Childhood Education**, **75**(4), 231-234. doi: 10.1080/00094056.1999.10522023
- Felson, R. B. ve Lane, K. J. (2009). Social learning, sexual and physical abuse, and adult crime. **Aggressive Behavior: Official Journal of the International Society for Research on Aggression**, **35**(6), 489-501. doi: <https://doi.org/10.1016/j.chiabu.2019.02.004>
- Fontaine, D. ve Nolin, P. (2012). Personality disorders in a sample of parents accused of physical abuse or neglect. **Journal of Family Violence**, **27**, 23-31. doi:<https://doi.org/10.1007/s10896-011-9403-3>
- Gardner, M., Thomas, H. ve Erskine, H. (2019). The association between five forms of child maltreatment and depressive and anxiety disorders: A systematic review and meta-analysis. **Child abuse ve neglect**, **96**, 104082.
- Gilbert, R., Widom, C. S., Browne, K., Fergusson, D., Webb, E. ve Janson, S. (2009). Burden and consequences of child maltreatment in high-income countries. **The lancet**, **373**(9657), 68-81. doi:[https://doi.org/10.1016/S0140-6736\(08\)61706-7](https://doi.org/10.1016/S0140-6736(08)61706-7)
- Goodall, K., Rush, R., Grünwald, L., Darling, S. ve Tiliopoulos, N. (2015). Attachment as a partial mediator of the relationship between emotional abuse and schizotypy. **Psychiatry research**, **230**(2), 531-536. doi:<https://doi.org/10.1016/j.psychres.2015.09.050>
- Grodner, B. (1977). A family systems approach to child abuse: Etiology and intervention. **Journal of Clinical Child ve Adolescent Psychology**, **6**(1), 32-35.
- Hamilton, J. L., Shapero, B. G., Stange, J. P., Hamlat, E. J., Abramson, L. Y. ve Alloy, L. B. (2013). Emotional maltreatment, peer victimization, and depressive versus anxiety symptoms during adolescence: Hopelessness as a mediator. **Journal of Clinical Child ve Adolescent Psychology**, **42**(3), 332-347. doi:<https://doi.org/10.1080/15374416.2013.777916>
- Herczog, M. ve Tuncay, T. (2022). Türkiye'de çocuk haklarının desteklenmesi için teknik yardım: Mevcut durum analizi raporu, Ankara.
- Hetzel, M. D. ve McCanne, T. R. (2005). The roles of peritraumatic dissociation, child physical abuse, and child sexual abuse in the development of posttraumatic stress disorder and adult victimization. **Child abuse ve neglect**, **29**(8), 915-930. doi:<https://doi.org/10.1016/j.chiabu.2004.11.008>
- Hobbs, C. ve Wynne, J. (1987). Child sexual abuse—an increasing rate of diagnosis. **The lancet**, **330**(8563), 837-841. doi:[https://doi.org/10.1016/S0140-6736\(87\)91025-7](https://doi.org/10.1016/S0140-6736(87)91025-7)



Bu proje Avrupa Birliği tarafından finanse edilmektedir.




- Lalor, K. ve McElvaney, R. (2010). Child sexual abuse, links to later sexual exploitation/high-risk sexual behavior, and prevention/treatment programs. *Trauma, Violence, ve Abuse*, **11**(4), 159-177. doi:
<https://doi.org/10.1177/152483801037829>
- Lansford, J. E., Miller-Johnson, S., Berlin, L. J., Dodge, K. A., Bates, J. E. ve Pettit, G. S. (2007). Early physical abuse and later violent delinquency: A prospective longitudinal study. *Child Maltreatment*, **12**(3), 233-245. doi:<https://doi.org/10.1177/10775595073018>
- Liu, R. T. (2019). Childhood maltreatment and impulsivity: A meta-analysis and recommendations for future study. *Journal of Abnormal Child Psychology*, **47**(2), 221-243. doi:<https://doi.org/10.1007/s10802-018-0445-3>
- Lyneham, S. ve Facchini, L. (2019). Benevolent harm: Orphanages, voluntourism and child sexual exploitation in South-East Asia. *Trends and Issues in Crime and Criminal Justice*(574), 1-16.
- Mammen, O. K., Kolko, D. J. ve Pilkonis, P. A. (2002). Negative affect and parental aggression in child physical abuse. *Child abuse ve neglect*, **26**(4), 407-424. doi:[https://doi.org/10.1016/S0145-2134\(02\)00316-2](https://doi.org/10.1016/S0145-2134(02)00316-2)
- Milner, J. S. ve Chilamkurti, C. (1991). Physical child abuse perpetrator characteristics: A review of the literature. *Journal of interpersonal violence*, **6**(3), 345-366. doi:<https://doi.org/10.1177/088626091006003>
- Morano, J. P. (2001). Sexual abuse of the mentally retarded patient: Medical and legal analysis for the primary care physician. *Primary care companion to the Journal of clinical psychiatry*, **3**(3), 126-135.
- Morantz, G., Cole, D., Vreeman, R., Ayaya, S., Ayuku, D. ve Braitstein, P. (2013). Child abuse and neglect among orphaned children and youth living in extended families in sub-Saharan Africa: What have we learned from qualitative inquiry? *Vulnerable children and youth studies*, **8**(4), 338-352. doi:<https://doi.org/10.1080/17450128.2013.764476>
- Morris, M. C., Marco, M., Maguire-Jack, K., Kouros, C. D., Im, W., White, C., . . . Garber, J. (2019). County-level socioeconomic and crime risk factors for substantiated child abuse and neglect. *Child abuse ve neglect*, **90**, 127-138. doi:<https://doi.org/10.1016/j.chiabu.2019.02.004>
- Mulder, T. M., Kuiper, K. C., van der Put, C. E., Stams, G.-J. J. ve Assink, M. (2018). Risk factors for child neglect: A meta-analytic review. *Child abuse ve neglect*, **77**, 198-210. doi:<https://doi.org/10.1016/j.chiabu.2018.01.006>
- Richmond, J. M., Elliott, A. N., Pierce, T. W., Aspelmeier, J. E. ve Alexander, A. A. (2009). Polyvictimization, childhood victimization, and psychological distress in college women. *Child Maltreatment*, **14**(2), 127-147. doi:<https://doi.org/10.1177/1077559508326357>
- Riggs, S. A. (2019). Childhood emotional abuse and the attachment system across the life cycle: What theory and research tell us. In *The Effect of Childhood Emotional Maltreatment on Later Intimate Relationships* (pp. 5-51): Routledge.
- Salifu Yendork, J. ve Somhlaba, N. Z. (2015). Problems, coping, and efficacy: An exploration of subjective distress in orphans placed in Ghanaian orphanages. *Journal of Loss and Trauma*, **20**(6), 509-525.



Bu proje Avrupa Birliği tarafından finanse edilmektedir.



- Savvidou, I., Bozikas, V. P. ve Karavatos, A. (2002). False allegations of child physical abuse: a case of Münchausen by proxy-like syndrome? *The International Journal of Psychiatry in Medicine*, **32**(2), 201-208. doi:<http://dx.doi.org/10.1136/adc.67.12.1510>
- Stoltenborgh, M., Bakermans-Kranenburg, M. J., Van Ijzendoorn, M. H. ve Alink, L. R. (2013). Cultural–geographical differences in the occurrence of child physical abuse? A meta-analysis of global prevalence. *International Journal of Psychology*, **48**(2), 81-94. doi:<http://dx.doi.org/10.1080/00207594.2012.697165>
- Şahin, M. (2023). Çocuklarda mahremiyet bilinci. Aile ve Sosyal Hizmetler Bakanlığı Yayınları, Ankara.
- Tharinger, D., Horton, C. B. ve Millea, S. (1990). Sexual abuse and exploitation of children and adults with mental retardation and other handicaps. *Child abuse ve neglect*, **14**(3), 301-312. doi:10.1016/0145-2134(90)90002-b
- TÜİK. (2021). **Güvenlik birimine gelen veya getirilen çocuk istatistikleri, 2015-2019**.
[https://data.tuik.gov.tr/Bulten/Index?p=Güvenlik-Birimine-Gelen-veya-Getirilen-Cocuk-Istatistikleri-2020-37200](https://data.tuik.gov.tr/Bulten/Index?p=Güvenlik-Birimine-Gelen-veya-Getirilen-Cocuk-Istatistikleri-2015-2019-33632#:~:text=G%C3%BCvenlik%20birimlerine%20gelen%20veya%20getirilen%20%C3%A7ocuklar%C4%B1n%20kar%C4%B1%C5%9F%C4%B1%C4%9F%C4%B1%20olay%20say%C4%B1s%C4%B1%202019,ve%20alt%C4%B1ndaki%20%C3%A7ocuklar%20oldu%C4%9Fu%20g%C3%B6r%C3%BCld%C3%BC adresinden alınmıştır.</p><p>TÜİK. (2022). Güvenlik birimine gelen veya getirilen çocuk istatistikleri, 2022.
<a href=) adresinden alınmıştır.
- Victor, B. G., Grogan-Kaylor, A., Ryan, J. P., Perron, B. E. ve Gilbert, T. T. (2018). Domestic violence, parental substance misuse and the decision to substantiate child maltreatment. *Child abuse ve neglect*, **79**, 31-41. doi:<https://doi.org/10.1016/j.chiabu.2018.01.030>
- Vidal, S., Prince, D., Connell, C. M., Caron, C. M., Kaufman, J. S. ve Tebes, J. K. (2017). Maltreatment, family environment, and social risk factors: Determinants of the child welfare to juvenile justice transition among maltreated children and adolescents. *Child abuse ve neglect*, **63**, 7-18. doi:<https://doi.org/10.1016/j.chiabu.2016.11.013>
- Whipple, E. E. ve Webster-Stratton, C. (1991). The role of parental stress in physically abusive families. *Child abuse ve neglect*, **15**(3), 279-291. doi:[https://doi.org/10.1016/0145-2134\(91\)90072-L](https://doi.org/10.1016/0145-2134(91)90072-L)
- WHO. (2006). **Preventing child maltreatment: a guide to taking action and generating evidence**.
https://apps.who.int/iris/bitstream/handle/10665/43499/9241594365_eng.pdf?sequence=1&view=fulltext adresinden alınmıştır.
- WHO. (2020). **Global statutes raport on preventing violence against children 2020**.
<https://www.who.int/teams/social-determinants-of-health/violence-prevention/global-status-report-on-violence-against-children-2020> adresinden alınmıştır.
- Wolfe, D. A. (1985). Child-abusive parents: an empirical review and analysis. *Psychological bulletin*, **97**(3), 462-482. doi:<https://doi.org/10.1037/0033-2909.97.3.462>



"Bu yayın, Avrupa Birliđi'nin maddi desteđi ile oluřturulmuřtur ve srdrlmektedir.
İçerik tamamıyla WEGlobal Danıřmanlık A.ř sorumluluđu altındadır
ve Avrupa Birliđi'nin grřlerini yansıtmac zorunda deđildir."