



Bu proje Avrupa Birliđi tarafından finanse edilmektedir.



AİLE YANINDA DESTEK HİZMETLERİ



WEglobal





Bu proje Avrupa Birliđi tarafından finanse edilmektedir.



İÇİNDEKİLER

GİRİŞ.....	4
SOSYAL VE EKONOMİK DESTEK (SED) HİZMETİ.....	5
Tanımlar.....	6
Sosyal ve Ekonomik Destek Hizmetinin Genel Esasları.....	6
Kimler SED Hizmetinden Yararlanabilir?.....	8
Sosyal ve Ekonomik Destek Hizmetine Başvuru.....	9
Sosyal ve Ekonomik Destek Hizmetine İlişkin Dikkat Edilmesi Gereken Hususlar.....	10
KORUYUCU AİLE HİZMETLERİ.....	12
Tanımlar.....	14
Koruyucu Aile Modelleri.....	14
Koruyucu Aile Hizmetinde Çocuk ve Aile Eşleşmesi.....	15
Hizmetten Yararlanacak Olan Çocuklar.....	15
Koruyucu Aile.....	16
Koruyucu Aile Yanına Yerleştirme Süreci.....	17
Koruyucu Aile ve Çocuđun İzleme Süreci.....	19
EVLAT EDİNDİRME HİZMETLERİ.....	21
Evlât Edinme Şartları.....	21
NELER ÖĞRENDİK?.....	25
İdari Süreç.....	25
Uygulama Süreci.....	25
SORULAR.....	26
KAYNAKLAR.....	31



Bu proje Avrupa Birliđi tarafından finanse edilmektedir.



AİLE YANINDA DESTEK HİZMETLERİ

Öğrenme Çıktıları: Program sonunda katılımcı meslek elemanlarının, aşağıda belirtilen bilgi, beceri ve yetkinlikleri kazanmış olması beklenir.

1. Bilgi (Kuramsal ve/veya olgusal bilgi olarak tanımlanmıştır.)
 - Aile Yanında Destek Hizmetlerine yönelik temel bilgileri bilir ve açıklar.
 - Aile Yanında Destek Hizmetlerinin uygulama temeli de dâhil olmak üzere haklarını, sorumluluklarını ve yükümlülüklerini bilir.
2. Beceriler (Bilişsel ve/veya uygulama becerileri olarak tanımlanmıştır.)
 - Aile Yanında Destek Hizmetlerine yönelik, uygulamalı olarak yorum ve analiz yapma becerisi kazanılır.
3. Yetkinlikler
 - Alana Özgü Yetkinlik
 - Öğrenme Yetkinliđi
 - Sorumluluk Alabilme
4. Bunlara ek olarak katılımcıların, aşağıda yer alan bilgi, beceri ve tutumları kazanmış olmaları beklenir:
 - Hatırlama (Çocuk koruma ve refah sistemi içerisinde, Çocuk Hizmetleri Genel Müdürlüğü uhdesinde yürütölen, Aile Yanında Destek Hizmetlerine ilişkin uygulamanın esaslarını ve yöntemini tanımlayabilir.)
 - Anlama (Aile Yanında Destek Hizmetlerine ilişkin uygulama sistemini ilişkilendirebilir.)
 - Uygulama (Aile Yanında Destek Hizmetlerine ilişkin uygulamaları vaka bazlı yürütebilir, neden sonuç ilişkilerini öngörebilir.)
 - Analiz etme (Aile Yanında Destek Hizmetlerine ilişkin uygulamanın esaslarını, uygulama yöntemi ve sistemini kategorize edebilir; uygulamalar arasında bağlantı kurabilir.)
 - Deđerlendirme (Aile Yanında Destek Hizmetlerine ilişkin uygulamaları planlayabilir ve deđerlendirebilir.)
 - Oluşturma (Aile Yanında Destek Hizmetlerine ilişkin faaliyetleri, mevzuat dođrultusunda yönetebilir ve yönlendirebilir.)

3

Anahtar Sözcükler: Çocuk Koruma, Aile Yanında Destek, Koruyucu Aile, Evlat Edindirme, SED





Bu proje Avrupa Birliđi tarafından finanse edilmektedir.



GİRİŞ

Bu dersin amacı, Çocuk Hizmetleri Genel Müdürlüğü uhdesinde yürütölen aile yanında destek hizmetleri hakkında bilgi temeli oluřturmaktır. Bu kapsamda, çocuk koruma ve refah sistemi içerisinde Çocuk Hizmetleri Genel Müdürlüğü uhdesinde yürütölen, Aile Yanında Destek Hizmetlerine iliřkin uygulamanın esaslarının, uygulama yönteminin ve sisteminin temellerinin ele alınması gerekmektedir.

Çocukların, ailesinin yanında bakımı; biliřsel, sosyal, duygusal ve fiziksel gelişimleri gibi birçok açıdan önemlidir. Çünkü aile; çocukların sağlıklı ve dengeli bir şekilde gelişmelerine katkı sađlayan, topluma uyum ve katılımın sađlandığı ve düzenlendiđi temel bir birimdir.

Çocuklar, aileleriyle yakın iliřkiler kurarak güçlü duygusal bađlar geliştirirler. Duygusal bađların oluřumu, çocuđun öz saygısının gelişmesi ile ortaya çıkmaktadır. Aynı zamanda aile ortamı, çocuklar için güvenli ortam sađlaması açısından önemlidir. Çocuklar bu ortamda, özgürlüğe sahip olmak, temel ve duygusal ihtiyaçlarını karřılamak için destek bulmaktadır. Bu güvenli ortam, duygusal ve zihinsel gelişimi olumlu yönde etkiler.

Ailenin yanında çocuklar, temel deđerler ve toplumsal normları aile üyelerinden öğrenme fırsatı bulurlar. Aile; etik deđerler, saygı, hoşgörü, empati gibi önemli yaşam özellikleri kazandırmada temel bir rol oynamaktadır. Bir diđer yandan aile, dil gelişimini desteklemek ve erken çocukluk döneminde temel eğitim perspektifini sađlamak açısından da kritik bir rol oynamaktadır. Çocuklar, aileleriyle olan iletiřimlerinde dil özelliklerini geliştirir ve temel kavramları öğrenirler.

Aile ortamında büyüyen çocukların sosyal becerileri gelişmektedir. Çocuklar bu ortamda, sosyal etkileşim ve iliřki kurma becerilerini öğrenme fırsatına sahip olur. Ailenin fiziksel iletiřim ve etkileşimleri, duygusal zekâ ve sosyal becerilerin gelişmesi açısından önemlidir.

Tüm bu nedenlerle çocuklara yönelik hizmetlerin temel hedefi, her çocuđun ailesinin de güçlendirilerek aile yanında bakımının sađlanmasıdır. Bu noktada, korunma ihtiyacı olan çocuklara yönelik hizmet planlamasında, aile yanında bakım odaklı hizmetlere öncelik verilerek korunmaya ihtiyacı olan çocukların aile yanında desteklenmesi amacıyla, kuruluş bakımına alternatif olarak aile odaklı hizmetler geliştirilmiştir.

Aile odaklı hizmetlere yönelik süreçler, Aile ve Sosyal Hizmetler Bakanlığı Çocuk Hizmetleri Genel Müdürlüğü bünyesinde, Aile Yanında Destek Hizmetleri Daire Başkanlığı tarafından yürütölmektedir.

Bu bölümde, aile yanında hizmet modelleri olan Sosyal ve Ekonomik Destek (SED), Koruyucu Aile ve Evlat Edindirme Hizmetleri, alt başlıklar hâlinde uygulama ve mevzuat bađlamında ele alınacaktır.





Bu proje Avrupa Birliđi tarafından finanse edilmektedir.



SOSYAL VE EKONOMİK DESTEK (SED) HİZMETİ

Sosyal ve Ekonomik Destek Hizmeti, çocuklarının temel ihtiyaçlarını karşılayamayan ve yaşamlarını en düşük seviyede dahi sürdürmekte güçlük çeken ailelerin, kendi kendine yeterli hâle gelinceye kadar çocuklarının bakımı ve desteklenmesi amacıyla verilen ekonomik destekleri ve psikososyal destek hizmetlerini kapsamaktadır. (<https://www.aile.gov.tr/chgm/uygulamalar/sosyal-ve-ekonomik-destek-hizmeti/>, 2023)



Sosyal ve Ekonomik Destek Hizmetleri Hakkında Yönetmelik, 03.06.2015 tarihinde 29284 sayılı Resmî Gazete’de yayımlanarak yürürlüğe girmiştir. Yönetmelik, “Yoksulluk içinde olup temel ihtiyaçlarını karşılayamayan ve hayatını sürdürmekte güçlük çeken çocuk ve gençlerin bakımı konusunda ailelerin desteklenmesi amacıyla verilecek sosyal ve ekonomik destek hizmetine ilişkin esas ve usullerin düzenlenmesi amacıyla hazırlanmıştır”. Bu amaçla hazırlanan yönetmelik, Çocuk Hizmetleri Genel Müdürlüğü tarafından yardıma ihtiyacı olduğu tespit edilen ailelerin çocukları ile haklarında korunma/bakım tedbiri kararı alınmış ve reşit olarak sosyal hizmet kuruluşlarından ayrılan gençlere sağlanan Sosyal ve Ekonomik Destek Hizmetleri ile evlenme yardımına ilişkin usul ve esasları kapsamaktadır. Bu amaç ve kapsamda hazırlanan yönetmeliğin 4. maddesi ile sosyal ve ekonomik desteklere ilişkin aşağıda belirtilmiş olan tanımlara yer verilmektedir.



Bu proje Avrupa Birliđi tarafından finanse edilmektedir.



Tanımlar



Muhtaçlık: Kendisini, eşini, bakmakla yükümlü olduđu çocuklarını ve diđer aile bireylerini, buldukları mahallin hayat şartlarına göre asgari seviyede geçindirmeye yetecek geliri, malı veya kazancı bulunmama hâli olarak tanımlanmaktadır.

Sosyal hizmet desteđi: Gençlerin ve ailelerin kendi bünye ve çevre şartlarından doğan ve kontrolleri dışında oluşan psikolojik ve sosyal sorunlarının önlenmesini ve çözümlenmesini, hayat standartlarının yükseltilmesini; kişilerin kendi kendine yeterli duruma gelmesini ve sorunlarını çözüme becerisi kazanmasını amaçlayan mesleki çalışmalar olarak ifade edilmektedir.

Sosyal ve ekonomik destek hizmeti: Yönetmelik kapsamında çocuklara, gençlere ve ailelere sağlanacak ekonomik destek ile sosyal hizmet desteđi olarak tanımlanmaktadır.

Ekonomik destek tutarı: En yüksek devlet memuru aylığının, ek gösterge dâhil tutarını ifade etmektedir. Geçici ekonomik destek: Yardıma muhtaç olduđu tespit edilen ailelerin çocukları ile gençlere; sosyal ve ekonomik bir sorunun giderilmesi amacıyla yılda bir, zaruri hâllerde ise en çok iki defaya mahsus olmak üzere, ekonomik destek tutarının en fazla üç katına kadar yapılacak yardımları ifade etmektedir.

Sürelilik ekonomik destek: Yardıma muhtaç olduđu tespit edilen ailelerin çocukları ile gençlere, sosyal ve ekonomik bir sorunun giderilmesi amacıyla, Bakanlığın bütçe imkânları ölçüsünde, belirlenen süre ve oranlar dâhilinde aylık ödemeler şeklinde yapılacak yardım olarak tanımlanmaktadır.



6

Sosyal ve Ekonomik Destek Hizmetlerinin Genel Esasları

Sosyal ve Ekonomik Destek Hizmetlerinin genel esasları, Sosyal ve Ekonomik Destek Hizmetleri Hakkında Yönetmeliğin 5. maddesi ile belirlenmiştir. Buna göre, ailelerin kendi bünyelerinden ve çevresel koşullarından doğan ve kontrolleri dışında oluşan maddi ve sosyal yoksunluklarının giderilmesine yönelik olarak, ailelerle ve çocuklarla mesleki çalışmalar yapılması gerekmektedir. Bu noktada, gençlerin ve ailelerin gereksinimlerinin karşılanması sürecinde, sosyal sorunlarının belirlenmesi ve çözümlenmesinde gerekli rehberlik ve desteđin sağlanarak yaşam standartlarının yükseltilmesi gerekmektedir.





Bu proje Avrupa Birliđi tarafından finanse edilmektedir.



Yardıml faaliyetlerinde bulunan kamu kurum ve kuruluşları ile gönüllü kuruluşlar arasında koordinasyon ve iş birliđi tesis edilerek güç birliđinin sağlanması ve kamu veya özel kurumların sosyal yardım amaçlı veri tabanı kullanılarak mevcut kaynaklara en verimli şekilde işlerlik kazandırılması da önemli noktalardan birisidir (ASHB, 2023).

Sosyal ve Ekonomik Destek Hizmetlerinin uygulanmasında, korunmaya ihtiyacı olan çocuk ve gençlere öncelik tanınması; ekonomik destek talebinin bütçe imkânları ile karşılanamayacak derecede fazla olması hâlinde ise korunmaya ihtiyacı olan çocuk ve gençlerin **aciliyet durumu, muhtaç olma derecesi ve müracaat sırası** esas alınarak öncelikli olarak değerlendirilmesi gereklidir (ASHB, 2023).

Korunma ihtiyacı olan çocuđun ailesi veya yakınları ile ekonomik desteđe ihtiyaç duyan gençlerin, en kısa sürede kendi imkânlarıyla yaşamlarını sürdürebilecekleri koşullara kavuşturulması asıl amaçlardan birisidir. Bu noktada, Sosyal ve Ekonomik Destek Hizmetlerinin, sosyal güvenlik sisteminin boşluklarını dolduracak şekilde planlanıp geliştirilmesine özen gösterilmesi, sosyal ve ekonomik desteđin muhtaçlık kriteri ve çocuđun üstün yararı ilkesi doğrultusunda yapılması, izlenmesi ve çocuđa rehberlik sağlanması gerekmektedir (ASHB, 2023).

Ayrıca ekonomik destek talebinde bulunanların, çalışmalarına engel özel bir durum veya sağlık ile ilgili bir engeli yoksa meslek edinme kursuna veya Çalışma ve İş Kurumu İl Müdürlüğüne müracaat etmiş olması beklenmektedir.

Durumu uygun olan çocukların bakım tedbiri kararı alınmadan ailesi veya yakınları yanında desteklenmesi; bunlardan doğumla çođul bebek sahibi olanlar ile sağlık sorunu olan çocukların durumlarının öncelikle değerlendirilmesi gerekmektedir (ASHB, 2023).

Sosyal hizmet kuruluşlarında koruma altında bulunan çocuklardan, sosyal ve ekonomik destekle ailesi yanına döndürülmeleri uygun görülenlerin, bakım tedbiri kararlarının kaldırılarak aile ortamında bakılması ve desteklenmesi önemlidir.

Sosyal ve ekonomik destek hizmetinden yararlanan ve zorunlu eğitim kapsamında olup çeşitli nedenlerle eğitimine devam edememiş çocukların okula devamlarının sağlanması amaçlanmaktadır.

Son olarak, müracaatçı veya ailesi hakkında edinilen bilgi ve belgelerde gizlilik ilkesine dikkat edilerek işlem yapılması ve kişisel verilerin korunması; sosyal hizmet desteđi ve ekonomik desteđin verilmesinde Birleşmiş Milletler Çocuk Hakları Sözleşmesi çerçevesinde insan haysiyeti ve vakarına yaraşır şekilde hareket edilmesi, özel hayatın gizliliđinin korunması, kişilik haklarının ihlal edilmemesi ve çocuk hakkında alınacak her türlü karar ve yapılacak işlemlerde düşüncesinin alınarak öncelikle yararının gözetilmesi esastır (ASHB, 2023).



Bu proje Avrupa Birliđi tarafından finanse edilmektedir.



Kimler SED Hizmetinden Yararlanabilir?

Sosyal ve Ekonomik Destek Hizmetleri Hakkında Yönetmelik esaslarınca sosyal ve ekonomik destek hizmetlerinden yararlanacaklar ise net olarak tanımlanmıştır. Yönetmeliđin 6. maddesi uyarınca:

- "Haklarında bakım tedbiri kararı verilerek sosyal hizmet kuruluşlarında bakılan ve desteklendikleri takdirde ailesi veya yakınları yanına yerleştirilebilecek çocuklar,
- Ekonomik yoksunluk nedeniyle desteklenmedikleri takdirde korunmaya muhtaç duruma düşecek olanlardan, haklarında bakım tedbiri kararı alınmaksızın sosyal ve ekonomik destek hizmetinden yararlandırılarak ailesi veya yakınları tarafından bakılabilecek çocuklar,
- Bakım tedbir kararlı iken yaş sınırına ulaşmaları nedeniyle sosyal hizmet kuruluşlarından veya koruyucu aile yanından ayrılanlardan, iş ve meslek edinme kursuna veya eğitimlerine devam eden veya bir iş ve meslek sahibi olamayıp desteklenmedikleri takdirde muhtaç duruma düşecek olan gençler,
- Olađanüstü bir felaket, tabii afet, hastalık veya kaza geçirerek belirli bir süre kendisinin ve geçindirmekle yükümlü bulunduđu aile fertlerinin temel ihtiyaçlarını karşılayamayacak durumda olanlar ile hayati tehlike arz eden ve ameliyat gerektiren durumlarla karşılařan veya vefat eden kişilerin çocukları bu hizmet modelinden yararlanabilmektedir.

Yukarıda belirtilenlere ek olarak, Yönetmeliđin 6. maddesinde devamla; çocukların sosyal ve ekonomik destek hizmetinden en fazla on sekiz yaşını tamamlayıncaya kadar yararlandırılabilceđi ancak on sekiz yaşından sonra ekonomik destek verilmesine, ařađıdaki esaslar çerçevesinde devam edilebileceđi belirtilmektedir. Buna göre:

- a. "Ekonomik destek almakta iken on sekiz yaşını dolduranlardan, desteklenmedikleri takdirde eğitimine devam edemeyecek durumda olan orta öğretim öğrencileri yirmi yaşına kadar,
- b. Ekonomik destek almakta iken on sekiz yaşını dolduran çocukların meslek edinme kursuna devam etmesi hâlinde, kurs süresince en fazla bir yıla kadar,
- c. Bakım tedbiri kararı uzatılanlardan yükseköğrenime devam edenler ise yirmi beş yaşına kadar,
- d. Birinci fıkranın (c) bendi kapsamında olan gençlerden, iş ve meslek sahibi olamayan ve öğrenimine devam etmeyenler süreli ekonomik destek hizmetinden en fazla iki yıl süresince, ön lisans veya lisans eğitime devam edenler ise öğrenim süresi boyunca çocukların sosyal ve ekonomik destek hizmetinden yararlandırılabilir."

Sosyal ve ekonomik destek hizmetinden yararlandırılanların düzenli aralıklarla izlenip deđerlendirilmesi gerekmektedir. Bu hususta hizmet alanların, Yönetmeliđin 11. maddesi uyarınca hangi esaslar dâhilinde izlenip deđerleneceđi belirtilmiştir. Buna göre, süreli ekonomik destek ödemesinden yararlandırılan müracaatçılar, yardımı amacına uygun kullanılıp kullanmadıklarının deđerlendirilmesi amacıyla en geç altı aylık sürelerle izlenmektedir. Başvuruya gerek kalmaksızın, müracaatçının durumunun yardımın bitiş tarihinden en az bir ay önce yeniden deđerlendirilmesi gerekmektedir. Zorunlu eğitim kapsamında olan sosyal ve ekonomik destek hizmetinden yararlandırılan çocukların, eğitime devamları izlenmektedir. Periyodik izlemelerde, ihtiyaç duyulması hâlinde, tespit edilen sorunların çözümlenmesi amacıyla sosyal hizmet desteđi kapsamında mesleki çalışmalar yapılmaktadır.



Bu proje Avrupa Birliđi tarafından finanse edilmektedir.



Bu kapsamda, ekonomik destekler süreli ve geçici olmak üzere nakdi olarak yapılmaktadır. Geçici ekonomik destek yılda bir, zaruri hâllerde en çok iki defaya mahsus olmak üzere, sosyal ve ekonomik bir sorunun giderilmesi amacıyla, yardıma ihtiyacı olduđu tespit edilen ailelerin çocukları ile gençlere, ekonomik destek tutarının en fazla üç katına kadar yapılmaktadır. Süreli ekonomik destek ise onayda belirtilen süre boyunca her ay yapılmaktadır.

Sosyal ve Ekonomik Destek Hizmetine Başvuru

Sosyal ve Ekonomik Destek Hizmetinden yararlanmak isteyen kişiler, Aile ve Sosyal Hizmetler (ASH) İl Müdürlüğü veya Sosyal Hizmet Merkezi (SHM) Müdürlüklerine şahsen, dilekçeyle ve e-devlet üzerinden elektronik ortamda başvuru yapabilmektedir. Başvuru sürecinde; dilekçe, T.C. Kimlik Numarası/Yabancı Kimlik Numarası beyanı, gerektiğinde alınacak sağlık raporu, öğrenci belgesi, İŞKUR ve meslek kurslarına başvurulduğuna ilişkin belgeler istenmektedir. Bunlara ek olarak, meslek elemanı, başka bilgi ve belgeleri elde edebilmek amacıyla araştırmalarda bulunabilmektedir.

Çocukların, koruma altına alınmaksızın Sosyal ve Ekonomik Destek Hizmetinden yararlandırılmaları konusunda, aynı haneden en fazla iki çocuk için ekonomik destek sağlanmaktadır. Hakkında koruma kararı alınmış, sosyal hizmet kuruluşlarının himayesine bırakılan, desteklendikleri takdirde ailesi veya yakınlarının yanına yerleştirilmeye uygun özellikleri bulunan ve kurum bakımından ailesine döndürülen çocuklar için bir sınırlandırma bulunmamaktadır (ASHB, 2023).

Meslek elemanları tarafından, Sosyal ve Ekonomik Destek Hizmeti talebiyle müracaat eden kişilere, ekonomik gelir getiren faaliyetlere ve iş ya da meslek edinmeleri için ilgili kurumlara yönlendirmek amacıyla danışmanlık ve rehberlik sağlanmaktadır. Ayrıca, yapılan inceleme ve değerlendirme sürecinde, ailenin kabul etmesi hâlinde, aile içinde tespit edilen sorunların çözümü amacıyla; aile içi sorunların yönetilmesi, ailenin ve çocuğun çevreye uyumunun sağlanması, çocuğun okula uyumu ve eğitimine devamı, kriz yönetimi gibi konularda mesleki çalışmalar yürütülmesi gerekmektedir. Yine ihtiyaç duyulması hâlinde, 5395 sayılı Çocuk Koruma Kanunu geređi danışmanlık, eğitim ve sağlık tedbiri ilgili mahkemeden talep edilmektedir.



Bu proje Avrupa Birliği tarafından finanse edilmektedir.



Sosyal ve Ekonomik Destek Hizmetlerine İlişkin Dikkat Edilmesi Gereken Hususlar

Her hizmetin sunumunda olduğu gibi, SED Hizmetinin sunumunda da meslek profesyonellerinin dikkat etmesi gereken noktalar bulunmaktadır. SED Hizmetinde dikkat edilmesi gereken hususlar aşağıdaki gibidir:

- Ekonomik destek ödemelerinde sosyal adalet ve hak temelli yaklaşımın ele alınması,
- Muhtaçlık kriterinin bölgesel koşullar dikkate alınarak değerlendirilmesi,
- Sosyal adalet duygusunu zedeleyecek yaklaşım ve davranışlardan kaçınılması,
- Sağlanan ekonomik desteğin maaş statüsünde bir kazanım olmadığına hizmet alanlara özellikle vurgulanması,
- Akraba ve yakınlarının yanında desteklenen ve hakkında koruma kararı olan çocukların korunmasını gerektiren koşulların devam etmesi hâlinde diğer hizmet modellerinden yararlandırılmasının değerlendirilmesi,
- Ekonomik destek sağlanan hizmet yararlanıcılarının, kendi kendilerine yeterli hâle gelmesi için diğer kurumlar (İŞKUR, mesleki eğitim merkezleri, meslek kursları, SYDV vb.) hakkında danışmanlık sağlanarak ilgili yönlendirmelerin yapılması,
- Çocuğun içerisinde bulunduğu sosyal çevrenin risk durumunun analiz edilmesi ve gerekli koruyucu/önleyici tedbirlerin alınması,
- Ekonomik desteğe ihtiyacı olan kişilerin doğrudan İl Müdürlüğüne ya da Sosyal Hizmet Merkezlerine başvurmalarını beklemeksizin basın gibi kanallar ile haberdar olunan ve tespit edilen durumlar ihbar kabul edilerek ilgililer hakkında ivedi olarak gerekli işlemlerin başlatılması,
- Hizmetten yararlananların ekonomik koşulları ve hassas durumları göz önünde bulundurularak yapılan iş, işlem ve görüşmelerde gerekli hassasiyetin gösterilmesi,
- Mesleki etik ilkeler çerçevesinde, insan haysiyeti ve vakarına yaraşır şekilde hareket edilmesi,
- Resmî ve özel kurumlarca kayda alınmış (nüfus, ikametgâh, sabıka, sosyal güvenlik, sosyal yardım ödemeleri vb.) verilerden yararlanılarak bu verilerle ilgili ayrıca belge istenmemesi.

Çocuklara yönelik hizmetlerin temel hedefi her çocuğun ailesinin de güçlendirilerek aile yanında bakımının sağlanmasıdır. Bu doğrultuda, korunma ihtiyacı olan çocuklara yönelik hizmet planlamasında aile yanında bakım odaklı hizmetlere öncelik verilmelidir. Aile ve Sosyal Hizmetler Bakanlığı Çocuk Hizmetleri Genel Müdürlüğü (2020) verilerine göre, 2002 yılına oranla 2019 yılında koruyucu aile, evlat edindirme ve SED Hizmeti kapsamında artışlar olduğu görülmektedir (bk. Tablo 1).



Bu proje Avrupa Birliđi tarafından finanse edilmektedir.



Tablo 1. Yıllara Göre Aile Odaklı Hizmetler Artış Hızı

	2002	2019	Artış Hızı
Koruyucu Aile	515	7.259	14
Evlat Edindirme	7.151	17.403	2.4
Ailesi Yanında (SED)	11.807	128.047	10.8

Çocuklar için ödenen ekonomik destek, çocukların öğrenim durumlarına göre değişmektedir. Bu doğrultuda çocukların korunması ve desteklenmesi amacıyla, 2019 yılı içinde toplam 1.389.135.169 TL ödenek kullanılmış olup 2020 yılında SED Hizmeti kapsamında ödenen aylık destek miktarı ortalama 1.023 TL'dir (ASHB-100. Yıl Özel Çocuk Bülteni, 2020).

SED Hizmetinden yararlanan çocukların eğitim durumlarına göre dağılımları, aşağıda Tablo 2'de yer almaktadır (ASHB-100. Yıl Özel Çocuk Bülteni, 2020).

Tablo 2. SED Hizmetinden Yararlanan Çocukların/Gençlerin Eğitim Durumlarına Göre Dağılımları

Eğitim Durumu	Çocuk-Genç Sayısı	%
Okul Öncesi	44.382	25,16
İlköğretime Devam Eden	102.572	58,15
Ortaöğretime Devam Eden	25.895	14,68
Ortaöğretim Seviyesinde Olup Okula Devam Etmeyen	1.618	0,92
Yükseköğretime Devam Eden	58	0,03
Yetişkin (Kuruluş Bakımından Ayrılan)	1.862	1,06
Toplam	176.387	100



Bu proje Avrupa Birliği tarafından finanse edilmektedir.



KORUYUCU AİLE HİZMETLERİ

Koruyucu aile; kişinin kendi aile ortamında eğitim, bakım ve yetiştirilme sorumluluğunu, kısa veya uzun süreli olarak, ücretli veya gönüllü statüde devlet denetiminde paylaşılan uygun aile ya da kişilerdir. Koruyucu aile hizmeti ise çocukların biyolojik aileleriyle yaşamalarının risk içerdiği durumlarda veya çeşitli nedenlerle öz ailesi yanında bakımlarının dönemsel olarak sağlanamadığı durumlarda, kurum bakımı modeline alternatif olarak geliştirilen aile yanında hizmet modelidir.



Koruyucu aile hizmeti ile korunma ihtiyacı olan çocuğun, normal yaşam akışından uzaklaşmadan, sosyal çevresinden soyutlanmadan, aşına olduğu aile ortamında, içerisinde geçtiği zorlu dönemi mümkün olan en az zarar ile örselenmeden atlatması amaçlanmaktadır. Bu bakımdan koruyucu aile sistemi, tüm dünyada korunma ihtiyacı olan çocuklara sunulan müdahale plan ve modelleri arasında öne çıkmaktadır (Yolcuoğlu, 2009, s. 51). Koruyucu aile hizmetlerinden, din, dil, ırk, cinsiyet ayrımı gözetilmeksizin risk altında olduğu tespit edilen ve koruyucu aile hizmetinden yararlandırılması ASH İl Müdürlüğünce uygun görülen tüm çocuklar yararlandırılmaktadır.



Yabancı Uyruklu Çocuklar Koruyucu Aileye Yerleştiriliyor mu?

Evet. Suriye, Irak ve Afganistan gibi ülkelerden gelen refakatsiz çocuklar başta olmak üzere diğer ülkelerden gelen ve koruma ihtiyacı olan çocuklar da Türkiye Cumhuriyeti vatandaşı olan koruyucu ailelerin yanına yerleştirilebilmektedir.

Koruyucu Aile Yönetmeliği, 14.12.2012 tarihinde 28497 sayılı Resmî Gazete'de yayımlanarak yürürlüğe girmiştir (Koruyucu Aile Yönetmeliği, 2012). Yönetmeliğin 1. maddesinde amaç, korunma ihtiyacı olan çocukların korunmalarını gerektiren süre içerisinde, aile ortamında yetiştirilmesine yönelik koruyucu aile hizmetlerinin uygulama esaslarını, Bakanlık ile koruyucu ailenin yetki ve sorumluluklarını belirlemek ve hizmetin etkin bir şekilde yürütülmesini sağlamak olarak belirtilmektedir. Bu amaçla imza edilen Yönetmelik; çocuğun durumuna en uygun koruyucu aile seçimini, koruyucu ailenin eğitimi, sorumluluklarını, idare ile olan ilişkilerini, hizmetin işleyişini, koruyucu aileye talep hâlinde bu hizmetin karşılığı olarak yapılacak ödemeler ve izlemeye ilişkin esasları kapsamaktadır (Madde 2).





Bu proje Avrupa Birliği tarafından finanse edilmektedir.



2022 yılında koruyucu aile hizmeti kapsamında;

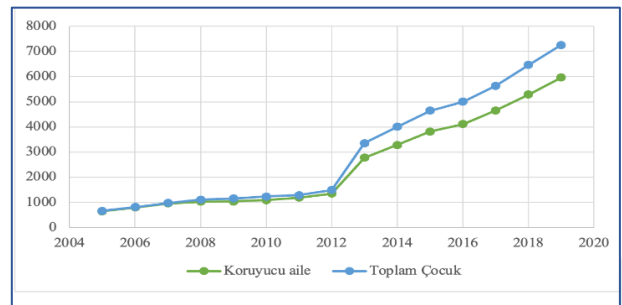
- 1.185 koruyucu aile yanına 1.423 çocuk yerleştirilmiştir.
- Koruyucu aile sayısı 7.439'a, koruyucu aile hizmetinden yararlandırılan çocuk sayısı 9.011'e ulaşmıştır (ASHB, 2022).

Koruyucu aileliğin teşvik edilmesi ve yaygınlaştırılması amacıyla, Cumhurbaşkanlığının 23 Haziran 2021 tarihinde yayımlanan 2021/12 Sayılı Genelgesi ile Himaye-i Etfal Cemiyetinin kuruluş tarihi olan **30 Haziran, Koruyucu Aile Günü** olarak ilan edilmiştir. Koruyucu Aile Günü, 2021 yılından itibaren her yıl 81 il müdürlüğünde çeşitli şenlikler düzenlenerek kutlanmaktadır. Ayrıca Koruyucu Aile Eğitim Paketleri güncellenmiştir. Bu kapsamda hazırlanan modüllere yönelik Türkiye genelinde eğitimler düzenlenmektedir.

Korunma ihtiyacı olan çocuklara yönelik hizmet planlamasında aile yanında bakım modellerine öncelik verildiği bilinmektedir. Aile ve Sosyal Hizmetler Bakanlığı (2020) verilerine göre bu bakış açısını destekler gelişmeler olduğu görülmektedir (bk. Grafik 1 ve Grafik 2).

Grafik 1. Yıllara Göre Kuruluş ve Koruyucu Aile Yanında Hizmet Alan Çocuk Sayısı

Grafik 2. Yıllara Göre Koruyucu Aile ve Çocuk Sayısı





Bu proje Avrupa Birliđi tarafından finanse edilmektedir.



Tanımlar

Yönetmelikte, uygulama usul ve esaslarını net olarak ortaya koyan temel tanımlara 4. maddede yer verilmektedir. Buna göre, Yönetmelikte geçen tanımlardan bazıları aşağıdaki gibidir (KOREV, 2023a):



Aylık Bakım Ödemesi: Koruyucu aile hizmeti verildiđi müddetçe, koruyucu aile yanına yerleřtirilen çocukların bakımlarına, eğitim ve yetiřtirilmelerine iliřkin harcamalara ve çocukların kişisel geliřimleri için gerekli olan harçlıklarına karřılık olmak üzere talepte bulunan koruyucu ailelere ödenen miktarı ifade etmektedir.

Temel Aile Eđitimi: Çocuđun desteklenmesi amacıyla, çocuk geliřimi, ihtiyaçları ve çocuđa etkili ebeveynlik yapılması kapsamında temel ana-baba eđitimini de içeren genel ebeveynlik becerilerinin kazanıldıđı eđitimi ifade etmektedir.

Koruyucu Aile Birinci Kademe Eđitimi: Korunmaya muhtaç çocuđun, öz ailesi dıřında bir bařka aile yanında yetiřtirilmesine iliřkin olarak verilen eğitim olarak tanımlanmaktadır.

Koruyucu Aile İkinci Kademe Eđitimi: Özel zorlukları ve ihtiyaçları olan korunmaya muhtaç çocuđa hizmet vermek üzere koruyucu aile temel eđitimini almıř kişilere verilen uzmanlık eğitimi olarak tanımlanmaktadır.



14

Koruyucu Aile Modelleri

Koruyucu Aile Yönetmeliđi kapsamında koruyucu aile modelleri Őekil 1'de belirtildiđi Őekliyle tanımlanmaktadır:





Bu proje Avrupa Birliği tarafından finanse edilmektedir.



Şekil 1. Koruyucu Aile Modelleri

- 01 Akraba veya Yakın Çevre Koruyucu Aile Modeli**

Veli ya da vasi dışında kalan, kan bağı bulunan akrabalar ya da çocuğun iletişim içinde olduğu veya tanıdığı bakıcı, komşu gibi yakın çevresinde olan, tercih etmeleri hâlinde en az temel anne-baba eğitimleri kapsamında eğitim almış kişi ve ailelerin sağladığı bakımdır.
- 02 Geçici Koruyucu Aile Modeli**

Acil koruma gereken, hakkında hizmet planı oluşturulmamış ve kendisi için planlanan hizmet modelinden çeşitli nedenlerle henüz yararlandırılamamış çocuklar için temel anne-baba eğitimleri ve Koruyucu Aile Birinci ve İkinci Kademe Eğitimini almış profesyonel kişi ve ailelerin sağladığı, birkaç gün ile en fazla bir ay arasındaki bakımdır.
- 03 Süreli Koruyucu Aile Modeli**

Öz ailesi yanına kısa sürede döndürülme imkânı bulunmayan ya da kalıcı olarak aile yanına yerleştiremeyen çocuklara, tercihen temel anne-baba eğitimleri ve Koruyucu Aile Birinci Kademe Eğitimini almış kişi ve ailelerin sağladığı bakımdır. Uygulamada yaygın olan Koruyucu Aile Modelidir.
- 04 Uzmanlaşmış Koruyucu Aile Modeli**

Özel zorlukları ve ihtiyaçları olan çocuklara yardımcı olabilecek lisans eğitimine sahip olan veya eşlerden biri en az ilköğretim düzeyinde olmak üzere temel anne-baba eğitimleri, Koruyucu Aile Birinci ve İkinci Kademe Eğitimlerini almış kişi ve ailelerin sağladığı bakımdır.

Koruyucu Aile Hizmetinde Çocuk ve Aile Eşleşmesi

Koruyucu aile hizmetinin, çocuğun yüksek yararı başta olmak üzere hem çocuk hem de aile ile uyum içinde olabilmesi açısından, hizmetten yararlanacak çocuk ve koruyucu aile için birtakım düzenlemeler getirilmiştir.

Hizmetten Yararlanacak Olan Çocuklar

Koruyucu aile hizmetinden yararlanacak olan çocukların tespitine ilişkin Yönetmeliğin 6. maddesinde şu ifadelere yer verilmektedir:

- "Haklarında acil korunma veya bakım tedbiri alınması zorunlu görülen çocuklara öncelik verilmektedir.
- Çocuklardan koruyucu aileye yerleştirilebilecek olanların fotoğrafları, ad-soyad, doğum yeri, doğum tarihi gibi bilgileri ve korunma, bakım tedbiri veya acil korunma kararı nedenlerini kapsayan liste ile sağlık durumu, psikososyal ve fiziksel gelişimlerini gösteren; çocuğun alışkanlıkları, davranış kalıpları ve özel gereksinimlerini içeren durum değerlendirme raporu, kuruluşlar tarafından her ay il müdürlüğüne gönderilir.





Bu proje Avrupa Birliği tarafından finanse edilmektedir.



- Sosyal çalışma görevlisi, koruyucu aile adayı hakkında inceleme yaptıktan sonra çocuklar hakkında hazırlanmış durum değerlendirme raporlarını inceler ve çocuklar ve koruyucu aileler arasında eşleştirme yapar.”

Koruyucu Aile

Çocukların uygun koruyucu aileler ile eşleştirilmesi ise koruyucu aile hizmetinin amaçları ve esasları kapsamında İl veya İlçe Müdürlüğünde oluşturulan komisyonca değerlendirilmektedir (Madde 7). Bu değerlendirme süreci için koruyucu ailenin tespiti açısından gereklilikler ve istenen belgeler 8. madde ile hükme bağlanmıştır. Bu doğrultuda, koruyucu ailenin Türk vatandaşı olması ve Türkiye’de sürekli ikamet etmesi, 25-65 yaş aralığında bulunması, en az ilkokul düzeyinde eğitim almış olması ve düzenli gelire sahip olması gerekmektedir.



“Uzmanlaşmış koruyucu aileler ile geçici koruyucu aileler için ek olarak; bu kapsamdaki çocuklara yardımcı olabilecek Bakanlıkça belirlenen lisans eğitimini almış veya eşlerden birinin en az ilköğretim düzeyinde olmak üzere temel ana-baba eğitimlerini, koruyucu aile birinci ve ikinci kademe eğitimlerini almış olmak gerekir” (Koruyucu Aile Yönetmeliği, 2012). Buna ek olarak aşağıdaki belgeler istenmektedir:

- “Başvuru sahipleri evli iseler eşleriyle birlikte koruyucu aile olmak üzere yerleşim yerlerindeki il veya ilçe müdürlüklerine başvurabilirler.
- **Başvuru ve çocuğun aile yanına yerleştirildiği tarih itibarıyla 25-65 yaş aralığında olmak gerekir.** Bunun tespitinde, eşler arasındaki yaş farkının on yaş veya daha az olması hâlinde yaşı küçük olan eşin yaşı, bunun haricindeki durumlarda eşlerin yaş ortalaması esas alınır.
- Akraba veya Yakın Çevre Koruyucu Aile Modeli hariç olmak üzere çocuk ile koruyucu aile olacak eşlerden yaşı küçük olan arasındaki yaş farkı on sekiz yaştan az olamaz.
- **Öncelikle akrabalara ya da belli bir süredir devam eden ana-baba-çocuk ilişkisinin kurulduğu yakın çevre ailelerden uygun olanlara, koruyucu aile olmaları yönünde teklifte bulunulur.** Bu kişilerin koruyucu aile olmak istemesi durumunda, yapılacak sosyal inceleme sonucuna göre Komisyon tarafından uygun görülmesi hâlinde yaş ve eğitim şartı aranmaz.
- Koruyucu aile adaylarının yaşı değerlendirilirken çocuğun yaş dönemine uygun davranış gösterebilme becerisi ve çocukla aralarında birebir ebeveyn-çocuk ilişkisi sağlanması esasları göz önünde bulundurulur.
- Çocuğun annesi, babası ya da vasisi, koruyucu ailesi olamazlar.
- Koruyucu aile olmak üzere İl veya İlçe Müdürlüklerine başvuran kişilere, hizmetin esasları ve işleyişi ile yerleştirilecek çocukların özellikleri hakkında bilgi verilerek ilk görüşme yapılır, uygun görülen kişi veya eşlerle ilk görüşme formu doldurulur ve yazılı başvuru alınarak T.C. Kimlik Numarası beyanı, bir adet vesikalık fotoğraf, öğrenim durumunu gösterir belgenin onaylı örneği ile iş, gelir ve sosyal güvenlik durumunu gösteren belgenin onaylı örneğinin en geç bir ay içinde tamamlanması istenir.



Bu proje Avrupa Birliği tarafından finanse edilmektedir.



- Koruyucu aile olacak kişiler ve varsa birlikte yaşadığı kişilerden, çocuğun yüksek yararından hareketle; 26.09.2004 tarihli ve 5237 sayılı Türk Ceza Kanunu'nun 53. maddesinde belirtilen süreler geçmiş olsa bile; kasten işlenen bir suçtan dolayı bir yıl veya daha fazla süreyle hapis cezasına ya da affa uğramış olsa bile millete ve devlete karşı suçlar, topluma karşı suçlar, kişilere karşı suçlar ile uluslararası suçlardan ve çocuklara yönelik işlenen istismar suçlarından mahkûm olmadığına dair adli sicil belgesi istenir.
- Varsa koruyucu aile birinci kademe, koruyucu aile ikinci kademe veya temel aile eğitimi belgesi veya bu belgelerinin onaylı örneği istenir.
- Sosyal inceleme sürecinde tespit edilen durumlara ilişkin koruyucu aileyi tanımaya yönelik ihtiyaç duyulacak diğer belgeler talep edilir.
- Koruyucu aile olacak kişiler ve varsa birlikte yaşadığı kişilerin, çocuğun bakımını, psikososyal gelişimini ve eğitimini etkileyecek ya da çocuğa zarar verecek düzeyde fiziksel engeli, ruhsal rahatsızlığı ve bulaşıcı hastalığının olmadığını gösteren, devlet ya da üniversite hastanelerinin ilgili bölümlerinden alınan doktor raporu, gerekli görülmesi hâlinde kişinin sağlığına, devam eden hastalığına veya bağımlılığına ilişkin ayrıntılı rapor istenir.
- Kişilerin evli olması hâlinde her iki eş için de aynı belgeler aranır.
- Kişilere ait açıklamalı nüfus kayıt örneği, kimlik paylaşımı sisteminden alınarak dosyaya eklenir.
- Koruyucu aile dosyası içinde yer alan belgeler, hiçbir şekilde başvurana iade edilmez.
- Koruyucu aile başvurusunun yoğun olduğu illerde sıralama oluşturulur. Aileler, oluşturulan sıra esas alınarak koruyucu aile yanına yerleştirilebilecek uygun çocuğu bulunan illere Genel Müdürlükçe yönlendirilir. Buna ilişkin usul ve esaslar genelge ile belirlenir.
- Koruyucu aile olma şartlarını taşımayanlara yazılı olarak bilgi verilir." (Koruyucu Aile Yönetmeliği, 2012).

Tüm bu belgelerin edinilmesi ile araştırma ve inceleme süreci başlatılır. Başvurusu kabul edilenler hakkında kişilik özellikleri, evlilik ve sosyal ilişkileri, tek başına yaşayıp yaşamadığı, yaşantısının genel kabul görmüş toplum kural ve değerlerine uygun olup olmadığı, çocuk yetiştirme konusundaki yeterliliği, yaşı, diğer aile üyelerinin bu konudaki düşünceleri, iş ve ekonomik koşulları gibi çocuk ile koruyucu aile ilişkileri açısından önem taşıyan temel mesleki değerlendirme hususları dikkate alınarak sosyal inceleme yapılır. Sosyal inceleme sonucunda koruyucu ailenin, 4. maddede tanımlanan hizmet modellerinden hangisine uygun olduğu belirlenir, hazırlanan dosya komisyona sunulur (Madde 9).

Koruyucu Aile Yanına Yerleştirme Süreci

Koruyucu aile hizmetinden yararlanacak çocuğun yerleştirilmesi ise çocuk, aile ve hizmet modeli özelinde detaylandırılarak 14. madde ile aşağıdaki hükümlere bağlanmıştır:

- "Komisyon tarafından eşleştirilmesi uygun bulunan koruyucu aile ile çocuğun tanıştırılmasından önce çocuğun düşüncesi öğrenilerek gerekli mesleki çalışmalar yapılır.





Bu proje Avrupa Birliği tarafından finanse edilmektedir.



- Koruyucu aile sözleşmesi imzalanıncaya kadar çocuk ve ailenin birlikte zaman geçirmeleri, birbirlerini tanımaları ve alışmalarına uygun ortam sağlanması planlanır. **Bu süreçte çocuk, önce saatlik, daha sonra günlük, haftalık ve iki haftalık gibi sürelerle, çocuk ile koruyucu ailenin uyumuna göre toplamda iki ayı geçmeyecek şekilde koruyucu aileye izinli verilebilir. Süreçte olumlu kanaat oluşması, çocuğun ve ailenin de istemeleri hâlinde yerleştirme işlemi başlatılır.**
- Uyum süreci sonunda İl veya İlçe Müdürlükleri ile yanına çocuk yerleştirilen koruyucu aile arasında sözleşme imzalanır, mahallî mülki amir tarafından onaylanır.
- Kurulmuşta bulunan çocuklar sağlık kartıyla birlikte koruyucu aileye verilir ve buna ilişkin tutanak düzenlenir.
- Koruyucu aile yerleştirme formu, yerleştirme tarihinden itibaren en geç on gün içinde Genel Müdürlüğe ulaştırılır.
- **Bir koruyucu aile yanına, çocuklar ve koruyucu aile arasında birebir ilişki kurulması ve çocukların sağlıklı bireysel gelişimlerinin sağlanacağı uygun şartların bulunması hâlinde ve tercihen aynı anda olmamak üzere en fazla üç çocuk yerleştirilebilir. Çocukların kardeş olması durumunda, yapılacak vaka değerlendirmesi sonucuna göre çocuk sayısı sınırlandırılmayabilir.** Kardeşlerin aynı aile yanına yerleştirilememesi hâlinde birbirleriyle görüştürebilecek aileler yanına yerleştirilmeleri esastır.
- Koruyucu ailenin kendi çocuğunun da olması halinde, her bir çocuğun hakkının korunması, kendi aralarında sağlıklı iletişim kurmalarının sağlanması ve hizmetten beklenen yararın gerçekleştirilmesi açısından kapsamlı değerlendirme yapılarak oluşan kanaate uygun özellikte ve sayıda çocuk, koruyucu aile yanına yerleştirilir.
- **Geçici koruyucu aile yanına aynı anda 0-3 yaş grubu için en fazla iki çocuk, 4 yaş ve üzeri çocuklar için aralarında en fazla üç yaş farkı olmak üzere en çok üç çocuk yerleştirilebilir. Kardeş çocuklar için bu kriterler göz önünde bulundurulmaz. Suça karışan çocukların yerleştirileceği geçici koruyucu aileler yanına aynı anda en fazla iki çocuk bulunur.**
- Suç mağduru çocuklar ile suça karışan çocukların aynı geçici koruyucu aile yanında bulunmaması esastır.
- Özel zorlukları ve ihtiyaçları olan çocuklar ile diğer çocukların aynı geçici koruyucu aile yanında bulunmaması esastır.
- Geçici koruyucu aileler yanına yerleştirilecek çocukların, birbirlerine zarar vermemeleri açısından da korunma altına alınma nedenleri, yaş ve cinsiyetleri açısından özel bir değerlendirme yapılır.
- İl veya ilçe müdürlüğü tarafından geçici koruyucu aileler yanına yerleştirilmesine karar verilen çocuklar, doktor raporu alındıktan sonra günün her saatinde yerleştirilebilir. Komisyon kararı yirmi dört saat içinde alınır. Mesai saatleri dışında yapılacak yerleştirmeler, il veya ilçe müdürlüğüne görevlendirilen sosyal çalışma görevlisi tarafından yerine getirilir.
- Uzmanlaşmış koruyucu aile modelinden yararlandırılacak çocukların tek olarak yerleştirilmesi esastır. Ancak çocuğun yararına uygun şartların oluşması hâlinde, en fazla iki çocuk yerleştirilebilir.



Bu proje Avrupa Birliđi tarafından finanse edilmektedir.



- Yanına çocuk yerleřtirilen aileye; standardı Genel Müdürlükçe belirlenen ve üzerinde çocuđun da ismi bulunan fotođraflı Koruyucu Aile Kimlik Kartı verilir. Bu kartlar il veya ilçe müdürlüklerince düzenlenir.
- Koruyucu Aile Hizmeti kapsamında, iř birliđi ya da protokol yapılan yerlerde bu kartın gösterilmesi zorunludur.”



Koruyucu Aile Olarak En Fazla Kaç Çocuđa Bakılabilir?

Kardeř çocukların bir arada aynı aileye yerleřtirilmesi tercih edilmektedir. Çocuklar ve koruyucu aile arasında birebir iliřki kurulması ve çocukların sađlıklı bireysel geliřimlerinin sađlanacađı uygun řartların bulunması konuları deđerlendirilerek karar verilecektir. Koruyucu ailelere 3 çocuk yerleřtirilebilmektedir.

Koruyucu Aile ve Çocuđun İzlenme Süreci

Koruyucu aile hizmetinden yararlanacak çocuđun yerleřtirilmesi ile koruyucu aile ve çocuđun izlenmesi süreci başlamaktadır ve bu sürece yönelik uygulama ařaması Yönetmeliđin 16. maddesinde de belirtildiđi üzere ařađıdaki gibi yürütülmelidir:

- “Koruyucu aile ve yanına yerleřtirilen çocuk, görevli sosyal çalıřma görevlisi tarafından ilk yıl en az her ay bir defa olmak üzere düzenli olarak izlenir, daha uygun hizmet modeline karar verilmesi amacıyla genel bir durum deđerlendirmesi yapılır. **Çocuđun koruyucu aile yanında kalmasının uygun görülmese durumunda, ikinci yıldan itibaren yılda en az dört defadan az olmamak üzere düzenli olarak izlemeler yapılır.**
- Koruyucu aile hizmet sürecinin özelliđine göre, yerleřtirmeyi takip eden ilk haftalar, geçici ve uzmanlařmış koruyucu aile yanında bulunan çocuklar için izlemeler daha sık yapılır.
- İzlemelere, gerektiđinde diđer sosyal çalıřma görevlileri iřtirak ederek kendi mesleki raporlarını düzenler ve vakadan sorumlu sosyal çalıřma görevlileri koordinesinde uygulama planı takip edilir.
- Koruyucu aile yanındaki çocuđun öz ailesi yanına döndürülmesi için koruyucu aile ve çocukla mesleki çalıřmaların sürdürülmesi sađlanır.
- Çocukla kurulan iletiřim, çocuđun ev ortamındaki kurallar bađlamında rolü ile yeri, çocuđa kazandırılan beceriler, çocuđun davranıřları, kendisine tanınan haklar ve aylık bakım ödemesinin ne kadarının çocuk için kullanıldıđı gibi konuları belirlemeye yönelik gözlem ve görüřmeler yapılır, hizmet süreci bütün boyutları ile deđerlendirilir.
- İzleme çalıřmalarında, gizlilik ilkesine uyularak koruyucu ailenin ve çocuđun sosyal çevresinde çocuk için risk oluřturacak kořullar dikkate alınıp arařtırma yapılır.



Bu proje Avrupa Birliđi tarafından finanse edilmektedir.



- Çocuđun iletiřim hâlinde olduđu diđer kurumlardaki durumu da takip edilir.
- Koruyucu aile yanındaki çocuđun bakım tedbiri kararı geređi, uygulama planı ve oluřan deđiřiklikler hakkında mahkemeye bilgi verilir”.

Koruyucu Aile, Evlat Edinme Derneđi (KOREV) tarafından açıklanan verilere göre, 2012 yılında 1.492 çocuđun koruyucu aile yanında bakımı sađlanmış, 2013 yılında bu sayı iki kattan fazla artarak 3.351'e yükselmiştir. Ancak bu artış dört yılda yavaşlamış ve 2016'da 5.504, 2017'de 5.642, 2018'de 6.468 ve 2019'da 7.259 çocuđun bakımı koruyucu aile yanında sađlanmıştır. Aile ve Sosyal Hizmetler Bakanlığı 2023 verilerine göre, koruyucu aile yanında bakılan çocuk sayısının en yüksek olduđu üç il İstanbul, Ankara ve İzmir'dir (ASHB, 2023).

Tablo 3. İllere Göre Koruyucu Aile Yanındaki Çocuk ve Mevcut Koruyucu Aile Sayıları

İl	Koruyucu Aile Yanındaki Çocuk Sayısı	Mevcut Koruyucu Aile Sayısı
İstanbul	1105	1011
Ankara	475	435
İzmir	473	423

Koruyucu Aile Yanına Yerleřtirilen Çocuđun Öz Ailesine İzinli Verilmesi

Koruyucu aile yanına yerleřtirilen çocuk, Yönetmeliđin 16. maddesinde de belirtildiđi üzere çocuđun yařantısını etkilemeyecek aralıklar ve sürelerle tatil günlerinde olmak kořulu ile **yıl içerisinde en fazla otuz güne kadar** öz ailesine izinli verilebilmektedir. Çocuđun, öz ailesine izinli verilebilmesi için dosya bilgileri ve ailesine yönelik yapılan sosyal inceleme sonucuna göre uygun bulunması ve çocuđun istemesi gerekmektedir.

Öz aileye izinli verilmesi uygun görülen çocuk, koruyucu aileden öz ailesine veya yakınlarına verilmek üzere öncelikle koruyucu aile birimince alınmakta ve izin sürecinin bitiminde aynı yöntemle koruyucu aileye verilmektedir.

İzinli verilen çocuklar için izin tutanađı doldurulması gerekmektedir. Bu tutanađın bir sureti çocuđun dosyasında saklanmalı bir diđer sureti ise izinli verilen aileye teslim edilmelidir. İzin sırasında veya dönüşünde çocuđun ihmal edildiđi, istismara uğradıđı ya da kötü muamele gördüğünün tespiti hâlinde, durum hakkında tutanak düzenlenip gerekli mesleki çalışmalar planlanarak uygulanmalıdır. Aynı zamanda izinli verilen kiři hakkında yasal işlemlerin başlatılması için gerekli başvuruların yapılması gerekmektedir. Böyle bir durumda çocuk bir daha bu kiřiye izinli verilemez ve hakkındaki hizmet planı yeniden deđerlendirilir. İzin süresi biten çocuđun koruyucu aile birimine getirilmemesi hâlinde ise yine ilgili Yönetmelik uyarınca çocuk, kolluk kuvveti marifetiyle bulunduđu adresten hemen geri alınmalıdır.



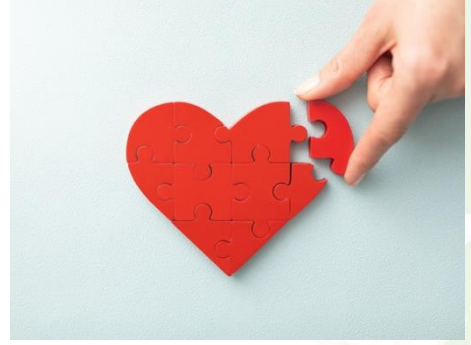
Bu proje Avrupa Birliđi tarafından finanse edilmektedir.



EVLAT EDİNDİRME HİZMETLERİ

Evlat edinme durumu, evlat edindirilmeye uygun olan çocukla durumu evlat edinmeye uygun kiři/eřler arasında hukuki bađlar sađlanarak çocuk-ebeveyn iliřkisinin kurulması olarak tanımlanmaktadır (KOREV, 2023b).

Bir çocuđun evlat edindirme hizmetinden yararlandırılabilmesi için koruma altında olsun ya da olmasın, durumunun hukuksal olarak uygun olması gerekmektedir. Bu nedenle korunma ve bakım altında bulunan tüm çocukların evlat edindirilmesi mümkün olamamaktadır (KOREV, 2023b).



4721 sayılı Türk Medeni Kanunu'nun 305-320. maddelerinde çocuklarla ilgili olarak evlat edinme hizmetlerine yönelik hükümlere yer verilmektedir (Türk Medeni Kanunu, 2001). Kanunun 305. maddesi küçüklerin evlat edinilmesi için gerekli kořulları belirlemektedir. Buna göre, **"Bir küçüđün evlat edinilmesi, evlat edinen tarafından bir yıl süreyle bakılmıř ve eđitilmiř olması kořuluna bađlıdır. Evlat edinmenin her hâlde küçüđün yararına bulunması ve evlat edinenin diđer çocuklarının yararlarının, hakkaniyete aykırı bir biçimde zedelenmemesi de gerekmektedir."**

Evlat Edinme řartları



Kanunun 306. maddesi ise eřlerin birlikte evlat edinmesiyle ilgili hususları tanımlamaktadır. **Buna göre; eřlerin ancak birlikte evlat edinebileceđi ve evli olmayanların birlikte evlat edinemeyeceđi hükmü amirdir. Ayrıca eřlerin en az beř yıldan beri evli olmaları veya otuz yařını doldurmuř olmaları řartı bulunmaktadır.** Eřlerden birinin, en az iki yıldan beri evli olması veya kendisinin otuz yařını doldurmuř olması kořuluyla diđerinin çocuđunu evlat edinebilmesi mümkündür.

Tek bařına evlat edinmeyle ilgili hususlar ise 307. maddede açıklanmıřtır. **Buna göre, evli olmayan kiři otuz yařını doldurmuř ise tek bařına evlat edinebilmektedir.** Otuz yařını doldurmuř olan eř; diđer eřin ayırt etme gücünden sürekli olarak yoksunluđu veya iki yılı ařkın süreden beri nerede olduđunun bilinmemesi ya da mahkeme kararıyla iki yılı ařkın süreden beri eřinden ayrı yařamakta olması yüzünden birlikte evlat edinmesinin mümkün olmadığını ispat etmesi hâlinde, tek bařına evlat edinebilir.



Bu proje Avrupa Birliği tarafından finanse edilmektedir.



Bir diğer önemli husus ise çocuğun rızası ve yaşı olarak belirtilmiştir. Bu hususlar, Kanununun 308. maddesinde belirtilmiştir. Buna göre; evlat edinilenin, evlat edinenden **en az on sekiz yaş küçük olması** gerekmektedir. Ayırt etme becerisine sahip olan küçük çocuğun kendi rızası olmadıkça evlat edinilmesine izin verilmez. Vesayet altındaki küçük çocuğun ise ayırt etme becerisine sahip olup olmamasına bakılmaksızın vesayet dairelerinin izniyle çocuk evlat edinilebilir.

Evlat edinme işleminde, küçüğün ana ve babasının rızası ile ilgili hükümler 309, 310 ve 311. maddeler ile çerçevelendirilmiştir. Bu sebeple, evlat edinme, küçüğün ana ve babasının rızasını gerektirmektedir (Madde 309). Rıza, küçüğün doğumunun üzerinden altı hafta geçmeden önce verilemez. Rıza, tutanağa geçirilme tarihinden başlayarak altı hafta içinde aynı usulle geri alınabilir. Geri almadan sonra yeniden verilen rıza kesindir (Madde 30). Anne ve babadan birinin rızasının aranmadığı koşullar ise 311. madde ile aşağıdaki gibi belirtilmiştir:

- Kim olduğu veya uzun süreden beri nerede oturduğu bilinmiyorsa veya ayırt etme gücünden sürekli olarak yoksun bulunuyorsa.
- Küçüğe karşı özen yükümlülüğünü yeterince yerine getirmiyorsa.

Erginlerin ve kısıtlıların evlat edinilmesinin koşulları ise 313. madde ile amirdir. Buna göre evlat edinenin alt soyunun açık muvafakatiyle ergin veya kısıtlı aşağıdaki hâllerde evlat edinilebilir.

- "Bedensel veya zihinsel engeli sebebiyle sürekli olarak yardıma muhtaç ve evlat edinen tarafından en az beş yıldan beri bakılıp gözetilmekte ise,
- Evlat edinen tarafından, küçükken en az beş yıl süreyle bakılıp gözetilmiş ve eğitilmiş ise,
- Diğer haklı sebepler mevcut ve evlat edinilen, en az beş yıldan beri evlat edinen ile aile hâlinde birlikte yaşamakta ise" (Türk Medeni Kanunu, 2001).

Kanununun 314. maddesi evlat edinme hükümlerini ihtiva etmektedir. Buna göre:

- "Ana ve babaya ait olan haklar ve yükümlülükler evlat edinene geçer.
- Evlatlık, evlat edinenin mirasçısı olur.
- Evlatlık küçük ise evlat edinenin soyadını alır. Evlat edinen isterse çocuğa yeni bir ad verebilir. Ergin olan evlatlık, evlat edinilme sırasında dilerse evlat edinenin soyadını alabilir.
- Eşler tarafından birlikte evlat edinilen ve ayırt etme gücüne sahip olmayan küçüklerin, nüfus kayıtlarına ana ve baba adı olarak evlat edinen eşlerin adları yazılır.
- Evlatlığın, miras ve başka haklarının zedelenmemesi, aile bağlarının devam etmesi için evlatlığın naklen geldiği aile kütüğü ile evlat edinenin aile kütüğü arasında her türlü bağ kurulur. Ayrıca evlatlıkla ilgili kesinleşmiş mahkeme kararı her iki nüfus kütüğüne işlenir.
- Evlat edinme ile ilgili kayıtlar, belgeler ve bilgiler mahkeme kararı olmadıkça veya evlatlık istemedikçe hiçbir şekilde açıklanamaz."



Bu proje Avrupa Birliği tarafından finanse edilmektedir.



Evlat Edindirme ve Koruyucu Aile Arasındaki Fark Nedir?

Evlat edindirme, çocuğun velayet haklarının evlat edinene mahkeme kararı ile devredilmesidir. Koruyucu aile, çocuğun, bakım, yetiştirme ve eğitim sorumluluğunu devlet ile paylaşırken çocuğun velayeti biyolojik ailesinde kalır (bk. Şekil 2).

Kanun, evlat edinme hizmetinin şekil ve usullerini 315 ve 316. maddeler ile çerçevelemektedir. Buna göre, "Evlat edinmeye, ancak esaslı sayılan her türlü durum ve koşulların kapsamlı biçimde araştırılmasından; evlat edinen ile edinilenin dinlenmelerinden ve gerektiğinde uzmanların görüşünün alınmasından sonra karar verilmelidir. Araştırmada, özellikle evlat edinen ile edinilenin kişiliği ve sağlığı, karşılıklı ilişkileri, ekonomik durumları, evlat edinenin eğitime yeteneği, evlat edinmeye yönelten sebepler ve aile ilişkileri ile bakım ilişkilerindeki gelişmelerin açıklığa kavuşturulması" (Türk Medeni Kanunu, 2001) gerekmektedir. Ayrıca evlat edinenin alt soyu varsa, onların evlat edinme ile ilgili tavır ve düşünceleri de değerlendirilmelidir.

Şekil 2. Koruyucu Aile ve Evlat Edindirme Arasındaki Fark

	EVLAT EDİNDİRME	KORUYUCU AİLE
Ana ve babaya ait olan haklar ve yükümlülükler	Haklar ve yükümlülükler tamamen evlat edinen aileye geçmektedir. Biyolojik anne-baba hükmünü taşımaktadırlar.	Haklar ve yükümlülükler koruyucu aileye geçmektedir.
Miras Hakkı	Evlat edinilen çocuk, evlat edinenin mirasçısı olmaktadır. Aynı zamanda biyolojik ailesinden de miras hakları devam etmektedir.	Çocuk, koruyucu ailenin mirasçısı olamamaktadır.
Nüfus İşlemleri	Evlat edinen isterse çocuğa yeni bir ad verebilmekte, çocuk evlat edinenin soyadını almaktadır. Çocuğun aile kütüğü ile evlat edinenin aile kütüğü arasında her türlü bağ kurulmaktadır.	Çocuğa yeni bir ad ve soyad verilememektedir. Aile kütüğü aynen devam etmektedir.
İstihdam Hakkı	Çocuk, kurumun tanıdığı istihdam hakkından faydalanamamaktadır.	Çocuk, kurumun tanıdığı istihdam ve özel sektör istihdam teşviki hakkından faydalanmaktadır.
Korunma Kararı	Evlat edindirme işlemi mahkeme kararıyla tamamlandığında korunma kararı kalkmaktadır.	Çocuğun koruma kararı kaldırılıncaya kadar devam etmektedir.



Bu proje Avrupa Birliđi tarafından finanse edilmektedir.



	EVLAT EDİNDİRME	KORUYUCU AİLE
Aylık Ödeme	Evlat edinen ailelere ödeme yapılmamaktadır.	Çocuđun bakım ve yetiştirilme masraflarına karşılık istenilmesi hâlinde aylık ödeme yapılmaktadır.
Hizmet Takibi	Çocuk, mahkeme kararı öncesi 1 yıl süre ile geçici bakım sürecinde periyodik olarak izlenmektedir.	Bakanlık tarafından, koruyucu ailelik süresince periyodik olarak izlemeler yapılmaktadır.

* ASHB, (2020).

Aile ve Sosyal Hizmetler Bakanlıđının 2022 yılı verilerine göre, 2017-2022 yılları arasında evlat edindirme, koruyucu aile ve aile yanında destek hizmetlerinden yararlanan çocuklara ilişkin veriler Tablo 4'te yer almaktadır (TÜİK, 2022).

Tablo 3. Çocuk Bakımına Yönelik Hizmetler

Çocuk Bakımına Yönelik Hizmetler	2017	2018	2019	2020	2021	2022
Koruma Altına Alınmadan Aile Yanında Destek Verilen Çocuk Sayısı	104.729	119.537	125.258	126.508	137.863	154.853
Aileye Döndürülen Çocuk Sayısı	2.161	5.501	5.747	5.623	4.844	4.250
Evlat Edindirilen Çocuk Sayısı	817	638	585	493	495	556
Koruyucu Aile Yanında Bakımı Sağlanan Çocuk Sayısı	5.642	6.468	7.259	7.864	8.459	9.011
Koruyucu Aile Sayısı	4.654	5.289	5.967	6.481	6.978	7.439

TÜİK, İstatistiklerle Çocuk, 2022

Kaynak: Aile ve Sosyal Hizmetler Bakanlıđı (ASHB), Çocuk Hizmetleri Genel Müdürlüğü, 2017-2022.





Bu proje Avrupa Birliđi tarafından finanse edilmektedir.



NELER ÖĞRENDİK?

Bu derste, aile yanında hizmet modelleri; sosyal ve ekonomik destek, koruyucu aile ve evlat edindirme hizmetleri olmak üzere alt başlıklar hâlinde detaylı olarak ele alınmıştır.

Ders içerisinde ilk olarak Sosyal ve Ekonomik Destek (SED) Hizmeti tanımlanmıştır. Bu hizmetin; çocuklarının temel gereksinimlerini karşılayamayan ve yaşamlarını en düşük seviyede dahi sürdürmekte güçlük çeken ailelerin, kendi kendilerine yeterli hâle gelene kadar çocuklarının bakımı ve desteklenmesi amacıyla verilen ekonomik ve psikososyal destek hizmetlerini kapsadığına vurgu yapılmıştır. Ayrıca, Sosyal ve Ekonomik Destek Hizmetinin genel esasları, kimlerin SED Hizmetinden yararlanabileceđi, SED Hizmetine başvuru şartları ve SED Hizmetine ilişkin dikkat edilmesi gereken hususlar mevzuat hükümleri çerçevesinde ele alınmıştır.

Daha sonra kişinin, kendi aile ortamında eğitim, bakım ve yetiştirilme sorumluluđunu kısa veya uzun süreli olarak, ücretli veya gönüllü statüde devlet denetiminde paylaşan, uygun aile ya da kişiler olarak tanımlanan koruyucu aile hizmeti başlıklar hâlinde açıklanmıştır. Bu bölümde hem çocuk hem de aile için oldukça önemli olan koruyucu aile hizmetinde çocuk ve aile eşleşmesi konusu, koruyucu aile yanına yerleştirme ve izleme süreci mevzuat hükümleri ile aktarılmıştır.

Son olarak, durumu evlat edindirilmeye uygun olan çocukla durumu evlat edinmeye uygun kişi/eşler arasında hukuki bağlar sağlanarak çocuk-ebeveyn ilişkisinin kurulmasına olanak sağlayan evlat edindirme hizmeti ve bu hizmetin şartları ele alınmıştır.

Bu derste aktarılan bilgiler ışığında, ayrıca idari süreç ve uygulama süreci aşağıdaki gibi özetlenebilir:

İdari Süreç

İdari süreçte, aile yanında hizmet modellerine yönelik çalışmalar, Aile ve Sosyal Hizmetler Bakanlığı Çocuk Hizmetleri Genel Müdürlüğü bünyesinde, Aile Yanında Destek Hizmetleri Daire Başkanlığı koordinasyonunda, ASH İl Müdürlüklerince yürütülmektedir. Her bir faaliyet ilgili Daire Başkanlığınca takip edilmektedir. Takip ve koordinasyonun yanı sıra ilgili daire başkanlığınca proje ve programların geliştirilmesine yönelik çalışmalar yürütülmektedir.

Uygulama Süreci

Uygulama sürecinde ise aile yanında destek hizmetleri, Aile ve Sosyal Hizmetler İl Müdürlüklerinin çocuk hizmetleri birimleri koordinasyonunda, Sosyal Hizmet Merkezlerince yürütülmektedir. Bu kapsamda, illerde doğrudan çocuk ve aileye yönelik çalışmalar yürütülmektedir. Yürütülen faaliyetler, ildeki SHM'ler tarafından düzenli olarak ASH İl Müdürlüklerine; ASH İl Müdürlüklerince ise Çocuk Hizmetleri Genel Müdürlüğüne Resmî yazı ile bildirilmektedir.





Bu proje Avrupa Birliđi tarafından finanse edilmektedir.



SORULAR

1. 2015 tarihli Sosyal ve Ekonomik Destek Hizmetleri Hakkında Oluřturulan Yönetmelik kapsamında iř ve iřlemler yürütölmektedir. Buna göre yardıma ihtiyacı olduđu tespit edilen ailelerin çocukları ile gençlere, sosyal ve ekonomik bir sorunun giderilmesi amacıyla yılda bir, zaruri hâllerde en çok iki defaya mahsus olmak üzere, ekonomik destek tutarının en fazla üç katına kadar yapılacak yardımları içeren SED türü ařađıdakilerden hangisidir?
 - a) Acil Durum Ekonomik Desteđi
 - b) Geçici Süreli Ekonomik Destek
 - c) Zamanlı Ekonomik Destek
 - d) Olađanüstü Ekonomik Destek
2. SED, çocuklarının temel ihtiyaçlarını karşılayamayan ve yaşamlarını en düşük seviyede dahi sürdürmekte güçlük çeken ailelerin, kendi kendine yeterli hâle gelinceye kadar çocuklarının bakımı ve desteklenmesi amacıyla geçici bir süre verilen ekonomik destekler ve psikososyal destek sistemidir. Buna göre, sağlanan desteđin amacına ve çocukların yararına kullanılıp kullanılmadıđının tespiti için **kesinlikle en geç** ne kadar süre ile incelemelerin ve deđerlendirmelerin yapılması gerekmektedir?
 - a) 1 ay
 - b) 6 ay
 - c) 3 ay
 - d) 1 yıl
3. Ařađıda yer alan SED ile ilgili dikkat edilmesi gereken hususlara iliřkin hangi ifade **yanlıřtır**?
 - a) Ekonomik destek ödemelerinde, sosyal adalet ve hak temelli yaklaşımın ele alınması
 - b) Muhtaçlık kriterinin, bölgesel kořullar dikkate alınarak deđerlendirilmesi
 - c) Çocuđun içerisinde bulunduđu sosyal çevrenin risk durumunun analiz edilmesi ve gerekli koruyucu/önleyici tedbirlerin alınması
 - d) Sağlanan ekonomik desteđin, maař statüsünde bir kazanım olmadıđının hizmet alanlara özellikle vurgulanması
4. Ödemeler, SED Hizmeti Hakkında Yönetmelik geređi belirlenen katsayılar çerçevesinde yapılır. Buna göre, artışına bađlı olarak verilen ekonomik destek miktarında artış sağlanır.

Yukarıda boş bırakılan yeri, ařađıdakilerden hangisi en dođru şekilde tamamlamaktadır?

 - a) Beyaz eřya endeksi
 - b) TÜFE
 - c) Memur maař katsayısı
 - d) Enflasyon



Bu proje Avrupa Birliđi tarafından finanse edilmektedir.



5. Koruyucu ailenin tespiti ve istenen belgeler, Koruyucu Aile Yönetmeliđi 8. maddede açıkça belirtilmektedir. Buna göre, koruyucu aile başvurusunda bulunma şartlarına ilişkin ařađıdakilerden hangisi **yanlıřtır**?
- Türk vatandařı olması ve Türkiye’de sürekli ikamet etmesi
 - 25-65 yař aralıđında bulunması
 - En az ilkokul düzeyinde eđitim almıř olması
 - En az 1 yıllık evli olması
6. Koruyucu ailenin yetki ve sorumluluklarını belirlemek ve hizmetin etkin bir şekilde yürütülmesini sađlamak amacıyla 14.12.2012 tarihinde 28497 sayı ile Resmî Gazete’de Koruyucu Aile Yönetmeliđi yayımlanmıřtır. Buna göre hangisi koruyucu aile modellerinden birisi **deđildir**?
- Uzmanlařmıř Koruyucu Aile
 - Akraba veya Yakın Çevre Koruyucu Aile
 - Kalıcı Koruyucu Aile
 - Geçici Koruyucu Aile
7. I. Her iki hizmet modeli de aile yanında destek modellerindedir.
II. Her iki hizmet modelinde de çocuđun bakım tedbir kararı son bulur.
III. Her iki hizmet modelinde de çocuđun kaydı aile kütüklerine tescil edilir ve aile kütüğüne iřlenir.

Koruyucu aile ve evlat edindirme hizmetleri ile ilgili yukarıdaki ifadelerden hangileri dođrudur?

- Yalnız I
 - I ve II
 - I, II ve III
 - I ve III
8. Evlat edindirme iřleminde küçüđün ana ve babasının rızası gerekmektedir. Buna göre ařađıdakilerden hangisi **yanlıřtır**?
- Rıza için küçüđün doğumunun üzerinden altı hafta geçmesi beklenmektedir.
 - Rızanın, tutanađa geçirilme tarihinden başlayarak bir hafta içinde aynı usulle geri alınabilme olanađı vardır.
 - Geri almadan sonra yeniden verilen rıza kesin olarak kabul edilir ve deđiřtirilemez.
 - Anne ve babanın kim olduđu veya uzun süreden beri nerede oturduđu bilinmiyorsa rıza aranmaz.



Bu proje Avrupa Birliđi tarafından finanse edilmektedir.



9. 22.11.2001 tarihinde kabul edilen 4721 sayılı Türk Medeni Kanunu içerisinde çocuklarla ilgili olarak evlat edinme hizmetleri hakkındaki konular 305-320. maddeler arasında belirtilmiştir. Buna göre aşağıdaki ifadelerden hangisi **yanlıştır**?
- Bir küçüğün evlat edinilmesi, evlat edinen tarafından üç yıl süreyle bakılmış ve eğitilmiş olması koşuluna bağlıdır.
 - Evlat edinmenin her hâlde küçüğün yararına olması ve evlat edinenin diğer çocuklarının yararlarının hakkaniyete aykırı bir biçimde zedelenmemesi gerekir.
 - Eşler, ancak birlikte evlat edinebilirler; evli olmayanlar birlikte evlat edinemezler.
 - Eşlerin en az beş yıldan beri evli olmaları veya otuz yaşını doldurmuş bulunmaları gerekir.
10. Ekonomik destekler ve olmak üzere nakdi olarak yapılmaktadır.

Yukarıda boş bırakılan yerlere aşağıdakilerden hangisi gelmelidir?

- Sürelî ve Geçici
 - Olağın ve Olağınışı
 - Zamanlı ve Zamansız
 - Geçici ve Kalıcı
11. Geçici ekonomik destek yılda bir, zarurî hâllerde en çok defaya mahsus olmak üzere, yardıma ihtiyacı olduđu tespit edilen ailelerin çocukları ile gençlere, sosyal ve ekonomik bir sorunun giderilmesi amacıyla yapılmaktadır.

Yukarıda boş bırakılan yeri aşağıdakilerden hangisi en doğru şekilde tamamlamaktadır?

- Üç
 - Altı
 - İki
 - Bir
12. Geçici ekonomik destek, ihtiyacı olduđu tespit edilen ailelerin çocukları ile gençlere, sosyal ve ekonomik bir sorunun giderilmesi amacıyla ekonomik destek tutarının en fazla kaç katına kadar yapılan yardımlardır?
- 2 kat
 - 3 kat
 - 5 kat
 - 0,6 kat



Bu proje Avrupa Birliđi tarafından finanse edilmektedir.



- 13.** Geçici koruyucu aile yanına, aynı anda 0-3 yaş grubu için en fazla iki çocuk, 4 yaş ve üzeri çocuklar için aralarında en fazla yaş farkı olmak üzere çocuklar bir arada yerleştirilebilir. Yukarıda boş bırakılan yeri aşağıdakilerden hangisi en doğru şekilde tamamlamaktadır?
- a) 1 yaş farkı
 - b) 5 yaş farkı
 - c) 3 yaş farkı
 - d) 2 yaş farkı
- 14.** Koruyucu aile yanına yerleştirilen çocuklar için aralarındaki yaş farkı gözetilerek en çok kaç çocuk bir arada yerleştirilebilir?
- a) 5 çocuk
 - b) 3 çocuk
 - c) 2 çocuk
 - d) 1 çocuk
- 15.** Koruyucu aile yanına yerleştirilen çocuklar için yaş ve çocuk sayısı kriteri hangi durumlarda aranmaz?
- a) Kardeş olmaları
 - b) Akriba olmaları
 - c) Birlikte büyümüş olmaları
 - d) Aynı uyruktan olmaları
- 16.** Suça karışan çocukların yerleştirileceđi geçici koruyucu aileler yanında aynı anda en fazla kaç çocuk bulunabilir?
- a) Bir
 - b) İki
 - c) Üç
 - d) Hiçbiri
- 17.** Evlat edindirme işleminde, küçüğün ana ve babasının rızası gerekmektedir. Rıza için küçüğün doğumunun üzerinden süre geçmesi beklenmektedir. Yukarıda boş bırakılan yeri, aşağıdakilerden hangisi en doğru şekilde tamamlamaktadır?
- a) 1 ay
 - b) 3 ay
 - c) 6 hafta
 - d) 8 hafta



Bu proje Avrupa Birliđi tarafından finanse edilmektedir.



18. 22.11.2001 tarihinde kabul edilen 4721 sayılı Türk Medeni Kanunu içerisinde çocuklarla ilgili olarak evlat edindirme hizmetleri hakkındaki konular, 305-320. maddeler arasında belirtilmiştir. Buna göre, birlikte evlat edinme durumunda eşlerin en az yıldan beri evli olmaları gerekir.

Yukarıda boş bırakılan yeri, aşağıdakilerden hangisi en doğru şekilde tamamlamaktadır?

- a) 5 yıl
b) 3 yıl
c) 8 yıl
d) 2 yıl
19. Türk Medeni Kanunu içerisinde, çocuklarla ilgili olarak evlat edindirme hizmetleri hakkındaki konular, 305-320. maddeler arasında belirtilmiştir. Buna göre eşlerin belli bir süre evli olması ve kaç yaşını doldurmuş olması gerekmektedir?
- a) 30
b) 40
c) 35
d) 28
20. Koruyucu aile ve evlat edindirme hizmetlerine yönelik çalışmalar, Aile ve Sosyal Hizmetler Bakanlığı Çocuk Hizmetleri Genel Müdürlüğü bünyesinde, hangi Daire Başkanlığı koordinasyonunda yürütülmektedir?
- a) Öksüz, Yetim Hizmetleri Daire Başkanlığı
b) Bakım Hizmetleri Daire Başkanlığı
c) Aile Yanında Destek Hizmetleri Daire Başkanlığı
d) Çocuk Hakları Daire Başkanlığı



Bu proje Avrupa Birliđi tarafından finanse edilmektedir.



KAYNAKLAR

- Aile ve Sosyal Hizmetler Bakanlıđı. (2020). 23 Nisan Ulusal Egemenlik ve Çocuk Bayramı'nın 100. Yılına Özel Çocuk Bülteni. <https://www.aile.gov.tr/media/44228/23nisan-cocuk-bulteni.pdf>; Erişim: 26.08.2023.
- Aile ve Sosyal Hizmetler Bakanlıđı. (2021). Çocuk Politikaları Serisi/2-Çocuk Hakları ve Türkiye Uygulaması - 23 Nisan Ulusal Egemenlik ve Çocuk Bayramı Özel Yayını, Çocuk Hizmetleri Genel Müdürlüğü.
- Aile ve Sosyal Hizmetler Bakanlıđı. (2022). <https://aile.gov.tr/koruyucuaille/illere-gore-koruyucu-aile-istatistikleri/>; Erişim: 26.08.2023.
- Aile ve Sosyal Hizmetler Bakanlıđı (2023). Sosyal ve Ekonomik Destek Hizmeti. <https://www.aile.gov.tr/chgm/uygulamalar/sosyal-ve-ekonomik-destek-hizmeti/>, 2023 Erişim: 26.08.2023.
- Aile, Çalışma ve Sosyal Hizmetler Bakanlıđı. (2020). 23 Nisan Ulusal Egemenlik ve Çocuk Bayramı'nın 100. Yılına Özel Çocuk Bülteni, Çocuk Hizmetleri Genel Müdürlüğü.
- Aile ve Sosyal Politikalar Bakanlıđı. (2013). Ulusal Çocuk Hakları Strateji Belgesi ve Eylem Planı 2013-2017.
- Aile ve Sosyal Hizmetler Bakanlıđı. (2022). İdare Faaliyet Raporu, Strateji Geliştirme Başkanlıđı.
- Birleşmiş Milletler Çocuk Haklarına Dair Sözleşme ulusal ilk rapor. (1999) Ankara: T.C. Başbakanlık Sosyal Hizmetler ve Çocuk Esirgeme Kurumu Yayını.
- Birleşmiş Milletler Çocuk Haklarına Dair Sözleşme. (1989).
- Çocuk Haklarına Dair Sözleşmenin Onaylanmasının Uygun Bulunduđu Hakkında Kanun. (1994, 11 Aralık). Resmî Gazete (Sayı: 2213).
- Çocuk Haklarına Dair Sözleşme'ye Ek Çocukların Silahlı Çatışmalara Katılmaları İle İlgili İhtiyari Protokolün Onaylanmasının Uygun Bulunduđu Hakkında Kanun. (2003, 21 Ekim). Resmî Gazete (Sayı: 25266).
- Çocuk Haklarının Kullanılmasına İlişkin Avrupa Sözleşmesinin Onaylanmasının Uygun Bulunduđuna Dair Kanun. (2001, 1 Aralık). Resmî Gazete (Sayı: 24305).
- Çocuk Koruma Hizmetleri Planlama ve Çocuk Bakım Kuruluşlarının Çalışma Usul ve Esasları Hakkında Yönetmelik. (2022, 6 Eylül). Resmî Gazete (Sayı: 31945).
- Çocuk Koruma Kanunu. (2005, 15 Temmuz). Resmî Gazete (Sayı: 25876).
- Çocuk Koruma Kanununa Göre Verilen Koruyucu ve Destekleyici Tedbir Kararlarının Uygulanması Hakkında Yönetmelik (2006, 24 Aralık) Resmî Gazete (Sayı: 26386).
- Çocuk Koruma Kanununun Uygulanmasına İlişkin Usûl ve Esaslar Hakkında Yönetmelik. (2006, 23 Aralık). Resmî Gazete (Sayı: 26386).
- Çocukların Korunması ve Ülkelerarası Evlat Edinme Konusunda İşbirliğine Dair Sözleşmenin Onaylanmasının Uygun Bulunduđu Hakkında Kanun. (2004, 19 Nisan). Resmî Gazete (Sayı: 25438).



Bu proje Avrupa Birliđi tarafından finanse edilmektedir.



- KOREV (2022). <https://www.korev.org.tr/post/36/%22koruyucu-ailelik-yeterince-bilinmiyor...-21-bin-cocuk-aile-bekliyor.%22#:~:text=2012%20y%C4%B1l%C4%B1nda%20bin%20492%20olan,bak%C4%B1m%C4%B1%20koruyucu%20aile%20yan%C4%B1nda%20sa%C4%9Fland%C4%B1;> Eriřim: 26.08.2023.
- KOREV (2023a). <https://www.korev.org.tr/>
- KOREV (2023b). <https://www.korev.org.tr/p/10/evlat-edinme-nedir>
- Koruyucu Aile Yönetmeliđi. (2012). <https://www.Resmigazete.gov.tr/eskiler/2012/12/20121214-2.htm>; Eriřim: 26.08.2023.
- Sosyal Hizmetler Kanunu. (1983, 27 Mart). Resmî Gazete (Sayı: 18059). T. C. Anayasası (1982, 9 Kasım). Resmî Gazete (Sayı: 17863).
- Sosyal ve Ekonomik Destek Hizmetleri Hakkında Yönetmelik (2015, 3 Mart). Resmî Gazete (Sayı: 29284).
- Türk Medeni Kanunu. (2001, 8 Aralık). Resmî Gazete (Sayı: 24607).
- TÜİK (Türkiye İstatistik Kurumu). (2022). <https://data.tuik.gov.tr/Bulten/Index?p=Istatistiklerle-Cocuk-2022-49674>; Eriřim: 26.08.2023.
- TÜİK (Türkiye İstatistik Kurumu). (2023). <https://data.tuik.gov.tr/Search/Search?text=SED&dil=1>; Eriřim: 26.08.2023.
- Yolcuođlu, İ. G. (2009). Türkiye'de çocuk koruma sisteminin genel olarak deđerlendirilmesi. Sosyal Politika Çalıřmaları Dergisi, 18(18): 43-58.



"Bu yayın, Avrupa Birliđi'nin maddi desteđi ile oluřturulmuřtur ve srdrlmektedir. İerik tamamıyla WEglobal Danıřmanlık A.ř sorumluluđu altındadır ve Avrupa Birliđi'nin grřlerini yansıtmac zorunda deđildir."