



Bu proje Avrupa Birliđi tarafından finanse edilmektedir.

TÜRKİYE'DE ÇOCUK HAKLARININ DESTEKLENMESİ İÇİN TEKNİK YARDIM

Proje Referans No: NEAR/ANK/2021/EA-RP/0070

Sözleşme No: TR2017/RL/02/A3-01/001

HASSAS KOŞULLAR ALTINDAKİ ÇOCUKLARIN TESPİTİ İÇİN YÖNTEMLER: KULLANILAN ARAÇ VE UYGULAMALAR (FAALİYET 4.1)

Araştırmacılar

Doç. Dr. Melike TEKİNDAL & Doç. Dr. Nurullah ÇALIŞ

Temmuz
2023



WEGlobal





Bu proje Avrupa Birlięi tarafından finanse edilmektedir.



İÇİNDEKİLER

1. GİRİŞ.....	3
2. HASSAS KOŞULLAR ALTINDAKİ ÇOCUKLAR İÇİN RİSK DEĞERLENDİRMESİNE YÖNELİK LİTERATÜR VE YASAL DÜZENLEMELER.....	7
2.1. Uluslararası Çalışmalar	7
2.2. Ulusal Çalışmalar	9
2.3. Ulusal Düzeyde Yasal Düzenlemeler	12
3. HASSAS KOŞULLAR ALTINDAKİ ÇOCUKLAR İÇİN RİSK DEĞERLENDİRMESİNDE ÜLKE ÖRNEKLERİ	17
3.1. İskoçya Örneęi.....	17
3.2. Almanya Örneęi.....	17
3.3. Yeni Zelanda Örneęi	19
3.4. İngiltere Örneęi	20
3.5. Norveç Örneęi	22
3.6. İrlanda Örneęi.....	24
3.7. Amerika Birleşik Devletleri Örneęi	26
3.8. Diğer Bazı Ülkelerdeki Görünüm	28
4. HASSAS KOŞULLARDAKİ ÇOCUKLARA YÖNELİK RİSK TESPİTLERİ.....	32
4.1. Sokakta Risk Altında Olan Çocuklara Yönelik Risk Tespiti	32
4.2. Eğitimde Risk Tespiti- Redflag Uygulaması.....	34
4.3. Göçmen Çocuklar İçin Risk Tespiti.....	35
4.4. Ebeveyn Kaybı Yaşayan/Yas Sürecindeki Çocuklar İçin Risk Deęerlendirme.....	36
4.5. Çocuklara Yönelik Genel Risk Tarama ve Deęerlendirme	38
5. RİSK DEĞERLENDİRMEDE METODOLOJİ/YÖNTEMLER/YAKLAŞIMLAR	44
5.1. Risk Deęerlendirme/Analizinde Model Örneęi-İngiltere-Swindon.....	44
5.2. Risk Deęerlendirme/Analizinde Model Örneęi-İskoçya	47
6. RİSK DEĞERLENDİRME ARAÇLARINDAN BEKLENEN NİTELİKLER ve TÜRKİYE İÇİN ÖNERİLER	50
KAYNAKÇA	56
EKLER	65



Bu proje Avrupa Birliđi tarafından finanse edilmektedir.



1. GİRİŞ

Hassas koşullar altındaki çocuklar, gelişimleri için olumsuz sonuçlar ortaya çıkarabilecek çeşitli yaşam olaylarıyla daha sık karşı karşıya kalmaktadır. Bu durum, çocuđun biyolojik, psikolojik ve sosyal gelişimini engelleyici birçok faktörün varlığına işaret edebilmektedir. Özellikle hassas koşullar altındaki çocuklar için bebek, çocuk ve ergen ölümleri; düşük aşılama oranı, sağlık hizmetlerine düşük erişim, yüksek derecede yetersiz beslenme, yüksek hastalık yükü; düşük okul kayıt oranları, yüksek oranda sınıf tekrarı, düşük okul performansı ve okul terk oranları; hanede bulunan diđer çocuklara göre ev içi ihmal (ilgi, gıda, bakıma erişimin azalması); istismar ve kötü muamele (taciz ve şiddet); bakım ve koruma eksikliği nedeniyle ekonomik ve cinsel sömürü gibi iç içe geçen çok boyutlu riskler kümesi söz konusudur.

Çocukların farklı yaşam ortamlarında karşı karşıya olduđu risk faktörlerinin gerçekleşme olasılıđının artması bu risklerin bir arada görülme olasılıđını da artırmaktadır. Örneđin, yoksulluk örüntüsü nedeniyle ailenin maddi ihtiyaçlarının karşılanamamasından kaynaklanan zorluklar çocuđun bir işte çalıştırılmasına neden olabilirken bu durum aynı zamanda çocuđun eğitimden kopmasında önemli bir etkene dönüşmektedir. Kız çocuklarında daha fazla görüldüğü üzere, erken yaşta ve zorla evlendirmeler pek çok açıdan istismara yol açarken eğitimden kopma bağlamında da önemli bir sorun oluşturmaktadır. Bu bağlamda, hassas koşullar altındaki çocuklar özelinde planlanacak bütüncül risk değerlendirmeleri hem koruyucu önleyici, hem tedavi-rehabilite edici, hem de geliştirici hizmet ve uygulamaların planlanmasında ve uygulanmasında yol gösterici olmaktadır.

Risk değerlendirmesi ve tespit kavramları çok boyutlu, multidisipliner, kurumlar arası ve bütüncül yaklaşımı içermektedir. Risk değerlendirmesi yoluyla risklerin niceliđinin ve niteliđinin tespit edilmesi, hem yürütülecek müdahalenin etkinliđi hem de belirlenen ihtiyaçlara zamanında uygun bir yanıtın şekillendirilmesi için elzemdir. Bunu yaparken çocukların ve ailelerin katılımlarını sağlamak ve yaşamları üzerinde kontrol sahibi olmaları için teşvik edici olmak gereklidir. Meslek elemanları, risk altındaki çocukların her türlü zarar, sömürü ve istismardan uzak olmalarını sağlamaya çalışırken



Bu proje Avrupa Birliđi tarafından finanse edilmektedir.



zor kararlar vermek zorundadır. Karar verme aşamasında etkili standartlara tespit ve deęerlendirme araçlarının olması yol gösterici nitelięe sahip olacaktır.

Çocuklar ve aileler için risk deęerlendirmesi yaparken gündeme gelecek önemli bir husus deęerlendirme sürecinde dikkat edilmesi gereken hususlardır. Bu durum deęerlendirmenin yöntemine atıfta bulunarak risk deęerlendirmesinde öncelikle amaçları ve hedefleri belirlemenin gereklilięine vurgu yapar. Risk alanlarının belirlenmesi için riskin ne olduęunun tanımlanması, kültürel, çevresel, toplumsal faktörlerin göz önünde bulundurulması gerekir. Bu aşamadan sonra belirlenen risklerin analiz edilerek düzeylerinin (ör. düşük, orta, yüksek) belirlenmesi gerekir. Belirlenen riskleri en aza indirmek ve önlemek için ne gibi stratejilerin geliştirileceęi, stratejilerin nasıl ve kimlerin sorumluluęunda uygulamaya konulacaęı belirlenmelidir. Tüm bunların deęişen toplumsal koşullar eşlięinde süregiden dinamik bir süreç olduęu, dolayısıyla çocukları ilgilendiren risklerin ve önleyici tedbirlerin düzenli olarak gözden geçirilmesi gerektięi gözden kaçırılmamalıdır. Öte yandan, bu çalışmaları gerçekleştirirken ilgili profesyoneller arasında yakın bir iş birlięinin sürdürülmesi gerekmektedir.

Çocukların yaşam koşullarını güçleştiren risklerin belirlenmesi ve belirlenen risklerin deęerlendirilerek sonuçlarının yorumlanmasına yönelik uygulamalarda öne çıkan temel unsurlardan biri profesyonel yetkinlik meselesidir. Öyle ki, insani hizmetler alanında yürütülen uygulamalarda yanlış veya eksik müdahalelerin hayati sonuçlar doğurması ihtimal dahilindedir. Dolayısıyla, çocuęun yaşamını olumlu yönde deęiştirmesi beklenen müdahalenin olumsuz etkiler yaratmaması için profesyonel bilgi, beceri ve deęer yetkinlięine sahip olmak risk deęerlendirme süreçlerinin her aşamasında başvuru kaynakları arasında yer alır. Bu yetkinlikler aynı zamanda Avrupa Yeterlilik Çerçevesi 6. ve 7. seviyesinde belirtilen özelliklere de atıfta bulunur. Bu bağlamda, meslek elemanın çalışma alanını ilgilendiren kuramsal ve uygulamaya dönük bilgiye hakim olması, yeni bilgileri bütünleştirme ve karmaşık sorunları çözme becerilerini uygulamaya yansıtabilmesi ile profesyonel faaliyetleri yönetebilme ve karar verme konusunda sorumluluk alabilmesi önemli hususlar olarak



Bu proje Avrupa Birliđi tarafından finanse edilmektedir.



karşımıza çıkar (Mesleki Yeterlilik Kurumu, 2022). Öte yandan, risk deęerlendirmesi ve analizinde yer alan meslek elemanlarının rolleri ve sorumlulukları konusunda belirsizlik yaşamamaları için onlara açık ve standart bir rehberlik sağlanması önemlidir. İyi bir risk ve ihtiyaç deęerlendirmesi, etkili bir sosyal hizmet uygulamasının, iyi hizmetlerin sunulmasının ve çocuklar için iyi sonuçların önemli noktalarını oluşturmaktadır.

Özne Çocuk Projesinin 4'üncü bileşeninde yer alan “**Faaliyet 4.1. Hassas koşullardaki çocukların belirlenmesine ilişkin yöntemlerin geliştirilmesi**” kapsamında gerçekleştirilen bu incelemede hassas koşullarda bulunan çocukların tespit edilmesi ve içinde buldukları yaşam risklerinin belirlenmesini çerçeveleyen temel konular deęerlendirilmeye alınmıştır.

“Hassas koşullar altındaki çocuklar (Children under vulnerable conditions)”, Özne Çocuk Projesi'nde de tanımlandığı üzere **yaşamlarındaki bir veya daha fazla faktör nedeniyle fiziksel veya duygusal zarar görme ve/veya kötü sonuçlar yaşama riski daha yüksek olan çocuklar** olarak nitelendirilmektedir. Bu kapsamda, çocukların koşullarını hassas hale getiren ve incinebilirliğini artıran risklerin ele alınması etkili bir tespit sisteminin önemli bir parçası olarak görülmektedir. Bu koşullarda bulunan çocukların etkin şekilde tespit edilebilmesine yönelik araç ve yöntemlerin geliştirilmesi ve uygulanmasında literatürden gelen bilgilerin ve farklı ülkelerde uygulamada bulunan modellerin ele alınması yararlı bir başlangıç noktası olarak deęerlendirilebilir. Buradan hareketle, araştırmacılar tarafından bir literatür gözden geçirmesi yapılarak konuya ilişkin aşağıdaki adımları izleyen bir çalışma planı oluşturulması amaçlanmıştır:

- İngilizce ve Türkçe anahtar kelimeler ile ulusal ve uluslararası kaynaklardan ön bilgi elde edilmesi,
- Ön bilgi ile elde edilen kaynaklar aracılığıyla çalışmanın odağına dönük spesifik incelemenin yapılması,
- Farklı ülke örneklerinin incelenmesi (Mevzuat, mevcut hizmetler, örnek risk deęerlendirme araçları vb.),





Bu proje Avrupa Birliđi tarafından finanse edilmektedir.



- Hassas kořullar altındaki çocuklara (Sokakta risk altında bulunan, eğitimde risk altında bulunan, göçmen çocuklar, ebeveyn kaybı yaşamış çocuklar bağlamında) yönelik risk deđerlendirme örneklerinin incelenmesi,
- Risk deđerlendirmesinde yol gösterici olan yöntem ve yaklaşımların incelenmesi (Deđerlendirme araç örneklerinin listelenmesi),
- Son olarak Türkiye için arařtırmacılar olarak sonuç ve öneri geliştirilmesi ařamaları gerçekleştirilmiştir.

Bu adımlar ışığında rapor metninde öncelikle hassas kořullar altındaki çocuklar için risk deđerlendirmesinin/analizinin önemine değinilerek bu kapsamda yapılmış arařtırmalara, farklı ülke örneklerine, farklı bağlamlara göre risk deđerlendirmelerine, risk deđerlendirmesinde/analizinde kullanılan metodoloji/yöntem/yaklaşımlara, risk deđerlendirmesinde araç örneklerine, son olarak arařtırmacılar tarafından ortaya konulan sonuç ve önerilere yer verilmektedir. Ayrıca raporun ekinde de söz konusu deđerlendirme araçlarına ait örneklerine ait orijinal versiyonları yer almaktadır.





Bu proje Avrupa Birliđi tarafından finanse edilmektedir.



2. HASSAS KOŞULLAR ALTINDAKİ ÇOCUKLAR İÇİN RİSK DEĞERLENDİRMESİNE YÖNELİK LİTERATÜR VE YASAL DÜZENLEMELER

Yukarıda ele alındığı üzere risk değerlendirme süreçlerinin hassas koşullar altındaki çocukların belirlenmesinde kritik bir rolü bulunmaktadır. Bu doğrultuda, risk değerlendirmelerinin etkili şekilde yürütülmesinin bileşenlerine ilişkin literatürde yapılan ulusal ve uluslararası düzeydeki araştırmaların sonuçlarını gözden geçirilmesi, ayrıca ulusal mevzuatta risk belirlemeye yönelik yasal çerçevenin incelenmesi yararlı olacaktır.

2.1. Uluslararası Çalışmalar

Uluslararası düzeyde gerçekleştirilen çalışmalara ilişkin genel bir bakış sunmak gerektiğinde birçok çalışmada risk değerlendirme süreçlerinin yürütülmesinde profesyonel yetkinlik, standart değerlendirme çerçevelerinin kullanımı, çocuk ve aile katılımı gibi unsurlara dikkat çekilmiştir. Aşağıda farklı ülkelerde yapılan araştırmaların sonuçlarına ilişkin bir seçki sunulmuştur.

Korunma ihtiyacı olan çocukların değerlendirilmesine yönelik hizmet veren kuruluşlarda görev yapan yöneticilerin risk değerlendirmede kullanılan standart değerlendirme araçlarına ilişkin görüşlerini yansıtan bir araştırmada, yöneticilerin çoğunluğunun kuruluşlarında standart bir değerlendirme çerçevesi kullanılmasından memnun oldukları, bu yolla yapılan değerlendirmelerin çocuk ve aile katılımını kolaylaştırdığı ortaya koyulmuştur. Öte yandan, çocuğa ilişkin değerlendirmeleri doğru ve etkili şekilde yapabilmek için söz konusu değerlendirme çerçevesinin kullanımı konusunda eğitim almış kişilerin olması gerektiği vurgulanmıştır. Dolayısıyla, standartlaştırılmış bir ulusal değerlendirme çerçevesini başarılı bir şekilde uygulamak için bu alanda çalışan işgücünün yeterince eğitilmesi ve değerlendirme araçlarının sağladığı bilgilerin doğruluğu konusunda sürekli denetim sağlanması gerektiği belirtilmektedir (Vis ve Lauritzen, 2022).

İtalya'da gerçekleştirilen ve çocuk koruma uygulamalarında çocuğa ilişkin risk faktörlerinin değerlendirilmesi süreçlerindeki profesyonel yaklaşıma yönelik olarak ebeveynlerin bakış açısını





Bu proje Avrupa Birliđi tarafından finanse edilmektedir.



yansıtan bir arařtırmada, ebeveynlerin söz konusu deđerlendirme süreçlerine iliřkin olumsuz duygular yansıttığı görülmüřtür. Olumsuz duygulara neden olan başlıca faktörler arasında incelemeyi yapan profesyonelin aileyi konuyla ilgili yeterince bilgilendirmemesi, ebeveyne sorgulayıcı ve güvensiz bir tavırla yaklaşması, zorlayıcı ve tehditkar davranması gibi unsurlar ön plana çıkmıřtır. Dolayısıyla, risk deđerlendirmesinin bir soruřtırma biçimi olmadığının ve çocukla ilgili riskleri ele alırken başta çocuk olmak üzere aile bireylerinin katılımını esas alan bir yaklaşımın deđerlendirme süreçlerine daha etkili şekilde yansıtılması gerektiđi vurgulanmıřtır (Corradini ve Panciroli, 2021).

İngiltere’de yapılan ve çocukların ihtiyaçlarını ve risklerini belirleyen ulusal çaptaki deđerlendirme aracını kullanan profesyonellerin dahil edildiđi bir arařtırmada, deđerlendirme yöntemlerinde profesyonelliđin önemini vurgulayan sonuçlara ulařılmıřtır. Buna göre, deđerlendirme aracını uygulayan profesyonellerin bir kısmının söz konusu deđerlendirme aracının amacını anlamadığı, ihtiyaçların uygun şekilde nasıl deđerlendirileceđine dair eğitim eksikliđinin bulunduđu, hem bir deđerlendirme olarak formu doldurmada hem de gerekli olan tüm bilgileri toplamada zorluk yařadıkları belirlenmiřtir. Bu durum, kapsamlı bir deđerlendirme yöntemini yansıtmaması beklenen aracın basit bir hizmete yönlendirme aracına dönüşmesine zemin hazırlamıřtır (Nethercott, 2021). Daha önce yapılan başka bir çalışmada, benzer biçimde profesyonel yetkinliğe sahip meslek elemanlarının oluşturduđu formlarla diđerleri arasında fark olduđu ifade edilmiřtir (Collins ve McCray, 2012).

Franklin, Brown, ve Brady (2018) tarafından İngiltere’de yürütölen ve çocuk cinsel istismarını deđerlendirmeye yönelik uygulamada bulunan araçları incelemeye alan bir arařtırmada, katılımcı meslek elemanlarının önemli bir kısmının söz konusu deđerlendirme süreçlerinde araçlardan yararlanmayı olumlu buldukları görülmüřtür. Buna göre, risk deđerlendirmelerini spesifik araçlar yoluyla yapmanın risk düzeyini saptama, riski azaltma planı oluřturma, profesyonel karar vermeye kılavuzluk etme gibi hususlarda olumlu katkılarının olduđu belirtilmiřtir. Öte yandan, arařtırmaya katılan uzmanların aynı konu için birbirinden farklı deđerlendirme araçları kullandıđı, ölkede



Bu proje Avrupa Birliđi tarafından finanse edilmektedir.



bu konu için çok fazla deęerlendirme aracı bulunduđu, araçların tümünün geçerlik-güvenirlik bakımından uygun olup olmadığını bilinmediđi ifade edilmiştir. Araştırma bulgularından hareketle, araştırmacılar risk deęerlendirme araçlarından yararlanarak gerçekleştirilen uygulamayı daha etkili hale getirmek için ařađıdaki önerilerde bulunmuřtur (Franklin vd., 2018):

- Deęerlendirme araçlarının kullanım amacı çocuk koruma sistemindeki tüm profesyoneller için açık ve anlaşılır olmalı,
- Araçları kullanmak işin kendisi olarak görülmemeli, profesyonel muhakeme ve deneyim desteklenmeli,
- Tek bir kurum ve tek bir profesyonelin deęerlendirmesiyle yetinilmemeli, deęerlendirme süreçlerinde birden fazla kurumun ve profesyonelin yer almasına odaklanılmalı,
- Öyküsel bilgiye deęer verilmeli -böylece deęişken ve karmařık durumlar hakkında resmi daha geniş görme olanađı artabilir.

Birleşmiş Milletler İnsani Gelişme Endeksi'ne göre, düşük gelişme seviyesinde bulunan ülkelerden biri olan Uganda'da, yoksulluk ve diđer sosyal risklerden etkilenen incinebilir durumdaki çocukların tespitine yönelik sistematik kriterlerin belirlenmesi ve incinebilir durumdaki çocuk nüfusunun belirlenmesi amacıyla yürütölen bir çalışmada, geniş paydař katılımına dayalı toplantılar yapılmış ve öлке genelini örnekleyen geniş bir gruptan veri toplanmıştır. Böylece öлкеye özgü koşullar dahilinde çocukların incinebilirliğini belirleyen göstergeler belirlenmiş ve bunların ağırlıklandırılması sağlanarak veri toplama aracı oluşturulmuřtur. Araştırmacılar, incinebilirliğe ilişkin kriterler oluşturulma sürecinde yerel dinamiklerin göz önüne alındığı katılımcı yöntemlerin geliştirilmesinin uluslararası düzeyde kabul gören genel kriterlerden daha etkili olabileceğini vurgulamıştır (Kalibala vd., 2012).

2.2. Ulusal Çalışmalar

Ulusal düzeyde gerçekleştirilen çalışmalara bakıldığında, pek çok çalışmanın önleyici risk tespitlerinden ziyade, çocukların maruz kalmış olduđu sorunların ardından gerçekleşen müdahale



Bu proje Avrupa Birliđi tarafından finanse edilmektedir.



süreçlerine yönelik olduđu görülmektedir. Mađduriyeti önleme ve incinebilirliđi azaltmaya yönelik çalışmaların görece az olması, ulusal düzeydeki risk deđerlendirme süreçlerine yönelik literatürün kısıtlı olmasına neden olmaktadır. Bununla birlikte, yürütölen çalışmalarda çocuđa yönelik ihmal ve istismarı önleme temelli çocuk koruma müdahalelerine yönelik öneriler sunan çeşitli çalışmalara rastlanmaktadır.

Ulusal literatürde çocuk ihmali ve istismarına yönelik risk faktörlerini açıklamaya ve bu risk faktörlerini tanımlama konusunda farklı meslek gruplarının bilgi/farkındalık düzeyini incelemeye yönelik betimleyici çalışmalara sıkça rastlanmaktadır. Bu bağlamda, çocuđun cinsel istismarı (Türkkan, Odacı ve Bülbül, 2021; Pashı, 2017), çocuk işçiliđi (Gül ve Öztürk, 2020; Çöpođlu, 2018), çocuk yaşıta evlendirmeler (Çelebi ve Piyal, 2022), çocuđa yönelik şiddet (Pashı, 2020; Türkkan, Odacı ve Bülbül, 2021), suça sürüklenme (Bayrak, 2021; Çoban, 2016) gibi konularda risk faktörlerini açıklayan çalışmaların yanı sıra, ebeveynlerin (Büber ve Taylan, 2023; Alisinanođlu ve Bađcı, 2023), öđretmenlerin (Bozgun ve Pekdođan, 2018; Toydemir ve Efiltili, 2019; hekimlerin ve hemşirelerin (Kılıçaslan vd., 2020; Yılmaz ve Çalışkan, 2015), diđer sađlık çalışanlarının (Metinyurt ve Sarı, 2016; Şan, Bekgöz ve Ulucan Özkan, 2019) ihmali ve istismara yönelik farkındalık düzeylerini inceleyen çalışmalar örnek gösterilebilir.

Çocuk ihmali ve istismarı bağlamında risk altındaki çocukları belirlemeye ve müdahale etmeye yönelik bir model önerisi sunmayı amaçlayan bir çalışmada, aşıđıda İngiltere örneđi kapsamında yer verilen Ortak Deđerlendirme Çerçevesi'nin (ODÇ) Türkiye'ye uyarlanması olası yararları tartışılmıştır. Bu kapsamda, ihmali ve istismar riski altında bulunan çocukların tespiti için kurumlar arası düzeyde ulusal bir veri ađının oluşturulması gerektiđi belirtilerek geçerli ve güvenilir bir deđerlendirme aracından yararlanılması gerektiđine vurgu yapılmıştır. Risk altındaki çocuklara ilişkin eđitim, sađlık, yaşam koşulları gibi bilgilerin toplandıđı ve izlendiđi bir sistemin kurulması ile farklı bakanlıklarda görev yapan uzmanların interdisiplinler bir anlayışla çocuđa ve ailesine hizmet vermelerinin kolaylaşacağına dikkat çekilmiştir. Bu sistemin oluşturulmasında çocuđun risklerini farklı boyutlarıyla tanımlama



Bu proje Avrupa Birliđi tarafından finanse edilmektedir.



hususunda İngiltere örneğindeki ODC'den yararlanılabileceđi, böylece çocuđun gereksinimleri ve karşı karşıya olduđu riskleri deđerlendirme noktasında standartlařan bir yol izlenebileceđi vurgulanmıřtır. ODC'nin Türk kültürüne uyarlanabileceđi ve etkili bir araç olarak kullanılabileceđi deđerlendirilmiřtir (Koçtürk ve Yılmaz, 2018).

Ulusal bağlamda kanıta dayalı olarak gerçekteřtirilen bir çalıřmada, dođrudan risk deđerlendirmeye odaklı bir ölçme aracı gerçekteřtirilmesi amaçlanmıřtır. Bu kapsamda, koruma ve bakım altındaki çocuklara yönelik Bireysel Risk Deđerlendirme Formu (BİRDEF) adıyla geliřtirilen aracın bilimsel geçerlik ve güvenilirlik çalıřması yapılmıřtır. Dolayısıyla, çalıřma kapsamında oluřturulan ölçeđin öncelikli olarak kurum bakımı altındaki çocuk ve ergenlerin genel risk ve ihtiyaçlarına yönelik olduđu görölmektedir. 60 maddeden oluřan ölçekte eđitim, ekonomik ve çalıřma durumu, yařadıđı yer, arkadař iliřkileri, fiziksel durum, alkol madde kullanımı, ruhsal durum, istismar, kiřisel özellikler, davranıř sorunları, suç öyküsü, ailevi özellikler olmak üzere 12 boyutta çocukların karşı karşıya kaldıđı risklerin deđerlendirilmesi amaçlanmıřtır. Ölçeđin geçerlik ve güvenilirliđine yönelik testler olumlu sonuçlar vermiř, risk altındaki çocuk ve ergenlerin risk ve ihtiyaçlarının deđerlendirilmesinde etkili bir araç olarak kullanılabileceđi deđerlendirilmiřtir. Bununla birlikte, yazarlar BİRDEF ve benzeri ölçeklerin mesleki yetkinlik bağlamında gerçekteřtirilen bütüncül deđerlendirme için tamamlayıcı bir araç olarak görölmeleri gerektiđini vurgulamıřlardır (Ögel vd., 2016).

Hassas kořullar altındaki çocuklara yönelik risk deđerlendirmelerine iliřkin literatür ele alındıđında, bu durumdaki çocukların tespiti ve deđerlendirilmesine yönelik yurtdıřında yapılan çalıřmalarda özellikle deđerlendirme araçlarının uygulama ortamındaki etkililiđi ve mesleki yetkinlik meselesi irdelenmiřtir. Yurt içi literatürde bu yönde çalıřmaların oldukça kısıtlı olduđu ve çocukların karşı karşıya olduđu hassas kořulları ve riskleri belirlemeye yönelik betimleyici çalıřmaların daha fazla olduđu görölmektedir. Bu dođrultuda, Türkiye özelinde kullanılabilecek bütüncül deđerlendirme araçlarının oluřturulmasına ve etkililiđinin sınanmasına yönelik çalıřmalara ihtiyaç bulunduđu anlařılmaktadır.



Bu proje Avrupa Birliđi tarafından finanse edilmektedir.



2.3. Ulusal Düzeyde Yasal Düzenlemeler

Çocukların içinde buldukları riskli konumları incelemek ve değerlendirmek için gereken risk taramalarına ilişkin yasal ve idari düzlemde çeşitli düzenlemeler yapılmaktadır. İlgili düzenlemeler aracılığıyla farklı kamu kurum ve kuruluşlarının görev ve yetki alanları içerisinde olmak üzere risk taraması gerçekleştirilmesine ilişkin temel bilgileri aşağıdaki gibi belirlemek mümkündür.

- **Sosyal Hizmet Merkezleri Yönetmeliđi**

Yönetmeliđin Tanımlar başlıklı 4. Maddesinde alan taraması ve Risk haritası tanımlanmıştır. Buna göre, alan taraması sosyal hizmet faaliyet ve uygulamalarından yararlanacak aile ve bireylerin tespiti amacıyla gerçekleştirilen veri ve bilgi toplama faaliyeti olarak tanımlanmıştır. Alan taraması ile elde edilen ve paydaş kurumlardan sağlanan veri ve bilgilere dayalı olarak oluşturulacağı belirtilen risk haritası ise sosyal hizmet desteđi sağlanmasını gerektiren sosyal risklerin; konular, gruplar ve yerleşim alanları itibarıyla ayrı ayrı gösterildiđi, puanlama usul ve esasları kılavuz ile belirlenen ve merkez tarafından her yıl güncellenen harita olarak ifade edilmiştir. Bu doğrultuda, merkezin risk altındaki bireylerin tespitini gerçekleştirme ve mevcut risklere ilişkin bilgileri bir araya getiren bir risk haritası oluşturma görevi bulunmaktadır. Bu görevler temel olarak 12. maddede görevleri sıralanan Başvuru, Tespit ve İzleme Birimine verilmiştir.

- **6284 Sayılı Ailenin Korunması ve Kadına Karşı Şiddetin Önlenmesine Dair Kanuna İlişkin Uygulama Yönetmeliđi**

Aile içinde kadına yönelik şiddetin varlığı çocuklar için de önemli riskleri beraberinde getiren bir olgudur. Dolayısıyla aile içi şiddet vakalarında çocukların risk durumunun ortaya konulmasında 6284 sayılı yasaya ve yasaya dayalı yönetmeliklere dayalı uygulamaları göz önünde bulundurmak önem arz eder.



Bu proje Avrupa Birliđi tarafından finanse edilmektedir.



İlgili yönetmeliđin Tanımlar ve Kısaltmalar başlıklı 3. maddesinde şiddete ilişkin olarak ihtiyaç duyan kiři için kanuna uygun tedbir kararı alınmasındaki aciliyet durumunu tanımlamak üzere “gecikmesinde sakınca bulunan hal” tanımlanmış ve bu doğrultuda kolluk tarafından yapılacak tahkikat ve risk deđerlendirmesine dayalı olarak şiddet mağdurunun korunması ve şiddet uygulayana yönelik işlem başlatılmasında alınacak kararlar bakımından aciliyet görülmesi durumu ifade edilmiştir. Burada şiddet nedeniyle yetkili birimlere başvuran kiřinin yeniden şiddete uğrama riskinin deđerlendirilmesi hususunda kolluk kuvvetlerine görev verilmektedir. Dolayısıyla şiddet eyleminin önlenememesi, kiřinin can güvenliđi, hak ve hürriyetlerinin korunmasının tehlikeye girmesi, korunan kiřinin zarar görmesi, şiddet eyleminin iz, eser, emare ve delillerinin kaybolması, şiddet uygulayanın kaçması veya kimliđinin tespit edilememesi gibi ihtimallerin ortaya çıkabileceđi göz önüne alınarak bir risk deđerlendirmesi yapılması beklenmektedir.

Mevcut uygulamada başvuran kiřiler için kolluk tarafından yapılan risk deđerlendirmeleri Aile İçi ve Kadına Karşı Şiddet Olayları Kayıt ve Risk Deđerlendirme Formu aracılıđıyla gerçekleştirilmektedir. Formun güncel halinde řu hususlara dikkat edilmektedir (Adalet Bakanlıđı, 2021):

- Taraflar arasında daha önce şiddet eylemi gerçekleşip gerçekleşmediđi,
- Olay yerine gidilmesi halinde kolluk görevlilerinin olay yeri ve mağdurla ilgili gözlemleri,
- Şiddet türlerinden hangisine maruz kalındıđı,
- Israrlı takip olgusunu ortaya koyan emareler,
- Şiddetin hangi sıklıkta meydana geldiđi, bu eylemler nedeniyle mağdurun tıbbi ve psikolojik desteđe ihtiyaç duyup duymadıđı,
- Daha önce taraflar hakkında tedbir kararı verilip verilmediđi,
- Şiddet uygulayanın silahının olup olmadıđı,
- Şiddet uygulayanın mağdura veya yakınlarını tehdit edip etmediđi
- Şiddet uygulayanın alkol, uyuřturucu madde veya kumar bađımlılıđı bulunup bulunmadıđı,
- Psikolojik rahatsızlıđı ve öfke kontrolü problemi olup olmadıđı,



Bu proje Avrupa Birliđi tarafından finanse edilmektedir.



- Tarafların boşanma/ayrılma aşamasında olup olmadıkları
- Şiddet eylemlerine çocukların maruz kalıp kalmadığı veya şiddete tanık olup olmadıkları,
- Mağdurun veya çocuklarının bedensel veya zihinsel bir engellerinin bulunup bulunmadığı,

gibi vakanın niteliđini belirlemeye yönelik birçok soruya yer verilmiştir. Toplanan bu verilere göre vaka ile ilgili çok yüksek, yüksek, orta ve düşük risk deđerlendirmesi yapılabilmektedir.

• Denetimli Serbestlik Hizmetleri Yönetmeliđi

Yönetmelik kapsamında denetimli serbestlik kapsamındaki suçta sürüklenen çocuklara yönelik hizmetleri koordine etmek ve yürütmek üzere çocuk hizmetleri bürosu oluşturulması hükme bağlanmıştır. İlgili büroya suçta sürüklenen çocukların risk ve ihtiyaçlarının belirlenmesi, risk ve ihtiyaçlarına uygun olarak toplum içinde denetim ve takibi ile iyileştirilmesine yönelik yapılacak çalışmaların planlanması, tespit edilen risk ve ihtiyaçlara uygun eğitim ve iyileştirme çalışmalarının uygulanması ve denetimli serbestlik sürecinin tamamında suçta sürüklenen çocuđun izlenmesi bağlamında görev ve sorumluluklar yüklenmiştir.

Belirlenen risk ve ihtiyaçlar doğrultusunda, çocuk için çocuđun üstün yararını gözeterek bir denetim planının hazırlanması gerekmektedir. Yönetmeliđin 36. Maddesinde açıklanan esaslar doğrultusunda denetim planının yükümlü tarafından uyulması gereken kural ve yükümlülükler, denetimin ve yükümlülüklerin süresi, çalışmaların yürütülmesinde iş birliđi yapılacak kişi ve kuruluşlara ilişkin hususların yanı sıra haklarında risk ve ihtiyaç belirleme işlemi yapılanların tespit edilen risk ve ihtiyaçlarına yönelik iyileştirme çalışmalarına yer vereceđi belirtilmiştir. Ayrıca hazırlanan denetim planı içeriğinde yönetmeliđin 37. maddesi geređince iyileştirme çalışmalarına yer verilir. Denetim planının hazırlanmasında ve iyileştirme çalışmalarının yürütülmesinde 5395 sayılı Çocuk Koruma Kanununun ilgili maddeleri dikkate alınır. Dolayısıyla suçta sürüklenen çocukların karşı karşıya olduđu risklerin deđerlendirilmesinde Denetimli Serbestlik Müdürlüklerine önemli sorumluluk verilmiş olduđu görülmekle birlikte bu risk deđerlendirmelerinin çocuklar tarafından suç teşkil eden eylemin



Bu proje Avrupa Birliđi tarafından finanse edilmektedir.



isnadı üzerine şüpheli, sanık veya hükümlü konumunda bulunan çocuklara yönelik olduđu anlaşılmaktadır.

- **Emniyet Genel Müdürlüğü Çocuk Şube Müdürlüğü/Büro Amirliđi Kuruluş, Görev ve Çalışma Yönetmeliđi**

Yönetmeliđin 14. maddesinde yer bulan Suç Önleme Büro/Kısım Amirliđinin görev ve sorumluluklarına ilişkin tanımlamalarda okullarda risk gruplarını tespit etmek, bu gruba giren öğrencilerin iyileştirilmesi ve tedbir alınması için İl Sosyal Hizmetler Müdürlüğü, okul idareleri, rehber öğretmenler ve aileler ile ortak çalışmalar yapmak yer almaktadır. Öte yandan, aynı birimin temel görevleri arasında çocuđa karşı ve çocuk tarafından suç işlenmesini önleyici çalışmalar yapmak yer almakla birlikte çocuđu ilgilendiren konularda suç önlemeye yönelik ne tür çalışmaların yapılabileceđine ilişkin herhangi bir detay sunulmamıştır. Ancak bu görev ilgili birim tarafından çocukların suç mağduru olmasını veya suça sürüklenmesini önlemeye yönelik risk taramaları yapılabileceđini göstermektedir.

- **Çocuklar Güvende Ekiplerinin Çalışma Usul ve Esaslarına İlişkin Yönerge**

Aile ve Sosyal Hizmetler Bakanlığı tarafından 2023 yılında yürürlüğe konulan yönerge, risk altındaki çocuklara yönelik tespit, yönlendirme ve izleme faaliyetlerinin yürütülmesine ilişkin usul ve esasları içermektedir. Bu kapsamda, risk altında olduđu değerlendirilen, sosyal hizmet müdahalesine veya sosyal yardıma ihtiyaç duyan tespit edilmesine ilişkin sosyal inceleme faaliyetlerini içeren alan taraması yapılması hususunda bakanlıđın taşra teşkilatına görev ve sorumluluklar yüklenmiştir. Yönerge kapsamında, tespit ve yönlendirme ile izleme faaliyetlerini yürütmeleri için iki türde “çocuklar güvende ekipleri” kurulması kararlaştırılmıştır. Tespit ve yönlendirme ekiplerine sokakta risk altında bulunan ve okulda risk altında bulunan çocuklarla ilgili çalışmalar konusunda, izleme ekiplerine haklarından herhangi bir tedbir kararı bulunmayan ve/veya herhangi bir sosyal hizmet uygulamasından yararlanmayan çocukların izlenmesi görevleri verilmiştir. Ekipler tarafından tespit



Bu proje Avrupa Birliđi tarafından finanse edilmektedir.



edilen çocukların karşı karşıya kaldığı risklerin sosyal inceleme raporu aracılığıyla değerlendirilmesi ve uygun hizmet biçimlerinden yararlandırılması hususunda gerekli iş ve işlemleri başlatması söz konusu olacaktır.

- **Çocuk Koruma Kanununa Göre Verilen Koruyucu ve Destekleyici Tedbirlerin Yerine Getirilmesi Amacıyla Kurulan Merkezi, İl ve İlçe Koordinasyonların Çalışma, Usûl ve Esasları Yönergesi**

Çocuk koruma kanununa göre ilgili yönergede İl Koordinasyon Sekreteryası ve görevleri arasında (g) bendine göre İl koordinasyonda değerlendirilen vakaların istatistiksel analizini yapmak ve il risk haritalarının çıkarılmasını sağlamak yer almaktadır.

- **Danışmanlık Tedbiri Kararlarının Uygulama Usul ve Esasları Hakkında Tebliğ**

Danışmanlık Tedbirlerinin amacı ve kapsamında çocukların bedensel, zihinsel, psiko-sosyal, duygusal gelişimini desteklemek, okul, aile ve sosyal çevresi ile uyumunu güçlendirmek ve yeteneklerine uygun bir meslek sahibi olarak hayata hazırlanmalarını sağlamak amacıyla okul başarısızlığı, okuma yazma bilmeme, okul devamsızlığı, gibi eğitim sorunlarının çözümüne yönelik faaliyetler ve okul başarısını artırma; madde kullanımı, davranış bozukluğu, cinsel istismar, ergenlik sorunları, öfke kontrolü, sosyal beceri sorunu, aile içi iletişim problemleri, ailede parçalanma, ailede çocuğun değeri konusunda yeterli duyarlılığın olmaması, ailenin göçe bağlı sorunları, gibi konularda korunma ihtiyacı olan veya suçta sürüklenen çocuđu, aileyi ve çocuğun bakımından ve eğitiminden sorumlu kişileri bir arada sistematik bir şekilde ele alan, suç ve mağduriyetin tekrarlanmasını engellemek üzere riskleri ve koruyucu önlemleri değerlendiren ve normal gelişimi destekleyen, müdahale eden, psiko-sosyal ve eğitsel destek hizmetleri olarak uygulanır.



Bu proje Avrupa Birliđi tarafından finanse edilmektedir.



3. HASSAS KOŞULLAR ALTINDAKİ ÇOCUKLAR İÇİN RISK DEĞERLENDİRMESİNDE ÜLKE ÖRNEKLERİ

Bu bölümde hassas koşullar altındaki çocuklar için ülke örnekleri incelenmiş olup, alanda uzun yıllardır çalışma yapan ve sistematik araçlar geliştirilmiş ülkeler ele alınmıştır. Bu değerlendirme çerçevelerinin ortak yönü, değerlendirmeleri daha şeffaf ve öngörülebilir hale getirmenin yanı sıra inceleme sürecini daha yapılandırılmış, önyargıya ve yanlış muhakemelere yol açabilecek öznel faktörleri en aza indirmeye çalışmaktır. Bu kapsamda İskoçya, Almanya, Yeni Zelanda, İngiltere, Norveç, İrlanda ve Amerika Birleşik Devletleri'nde kullanılmakta olan değerlendirme yöntem ve araçlarına yer verilmektedir. Ayrıca örnek araçlar eklerde orijinal halleri ile yer almaktadır.

3.1. İskoçya Örneđi

İskoçya'da Çocuklar ve Gençler Yasası ile çocuk ve gençlere yönelik politika ve hizmetler üretilmektedir (Children and Young People (Scotland) Act 2014). İskoçya Çocuk ve Gençlik Bakanlığı ile politika ve hizmet üretmektedir. İskoçya'da çocuk ve gençlerde risk faktörlerini tespit etme ve bunlara yönelik eylemde bulunma konusunda 2010 yılında çocuk koruma için ulusal rehber yayınlanmıştır. Bu ulusal rehberde risk değerlendirme "araç seti" oluşturulmuştur. Risk değerlendirmesine sadece mevcut koşullar üzerinden değil, geçmişteki koşullar ve gelecekte oluşabilecek potansiyel tehlikeli durumlar üzerinden bakılması hedeflenmiştir. Bu yönüyle geliştirilen araç seti, risk faktörlerinin nasıl ortaya çıktığına bakma olanađı sunmakta ve gelecekte karşılaşılabilecek zarar olasılığı konusunda tahmin yürütmeyi sağlamaktadır (The Scottish Government Riaghaltas na h-Alba, 2014).

3.2. Almanya Örneđi

Almanya'da 2012 yılında oluşturulan Ulusal Önleme ve Erken Müdahale Girişimi, çocuk ve gençlik refahı alanında erken müdahaleyi ve yardım hizmetlerini oluşturmayı hedeflemektedir. Önleme ve





Bu proje Avrupa Birliđi tarafından finanse edilmektedir.



erken müdahale hizmetleri ilk etapta doğum ve erken çocukluk yıllarından önce ve sonra ebeveynlere odaklanmaktadır. En önemli ve yaygın önleme ve erken müdahale hizmetlerinden bazıları şunlardır:

- Belediyeler tarafından karşılama mektupları,
- Ev ziyaretleri,
- Aile ebeleri tarafından verilen hizmetler,
- Ebeveynlik kursları,
- Ebeveyn-çocuk-bebek grupları ve çocuk grupları,
- Öğrencilere yönelik önleme projeleri,
- Ailelere gönüllü olarak eşlik eden profesyoneller,
- Ebeveynler için danışmanlık hizmetleri,
- Profesyoneller tarafından eğitim desteđi.

Bu hizmetlere ek olarak Erken Çocukluk Eğitimi ve Bakımı (ECEC-Early Childhood Education And Care), riskli durumdaki çocuk ve ebeveynlere sunulan ve herkes tarafından erişilebilen, önleyici hizmetleri içermektedir. Bu hizmetleri daha etkili sunmak için 2007 yılında “Ulusal Erken Önleme Merkezi” kurulmuştur. Özellikle, erken yaşta ihmal ve istismarı önlemek ve kanıta dayalı bir müdahale yaklaşımını oluşturmak için farklı kurumlarla iş birliđi yürütölmektedir. Bu alanda çalışan profesyonellerde (aile ebeleri, aile sađlığı çalışanları, çocuk hemşireleri, koordinatörler, bir mesleki eğitim standartı oluşturmak için “Yetkinlik Profilleri” geliştirilmiştir (Plewka & Scholz, 2016).

Çocuklara kötü muamele riskini ölçen farklı araçlar geliştirilmiştir. Uluslararası olarak bu amaçla sık kullanılan araçlardan birisi çocuk istismarı riskini değerlendiren “Child Abuse Potential Inventory CAP” 160 maddelik CAP Envanteri, 77 maddelik bir çocuk fiziksel istismar ölçeđi ve altı faktörlü ölçek içermektedir: sıkıntı, katılık, mutsuzluk, çocukla ve kendisiyle ilgili sorunlar, aileyle ilgili sorunlar ve diđerleri. Hedef kitle çocuđun ebeveynleri ve bakım verenleridir (Lang, ve diđerleri, 2022).



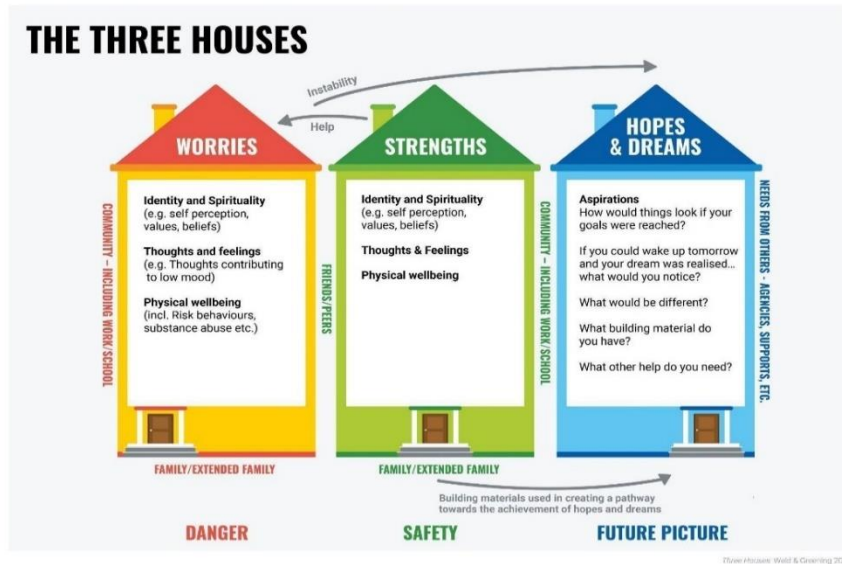
Bu proje Avrupa Birliđi tarafından finanse edilmektedir.



3.3. Yeni Zelanda Örneđi

Çocuđun gelecekte maruz kalması muhtemel zararı çocuđun ihtiyaçlarını ve ailenin çocuđa bakım sunma becerileri açısından deđerlendirmeyi amaçlayan yaklaşım dođrultusunda 1996 yılında Yeni Zelanda Risk Tahmin Sistemi (RTS) tanıtılmıştır. RTS'nin çocuk koruma sisteminin bir bileşeni olarak sosyal hizmet uygulamalarında bir karar verme ve deđerlendirme sistemi olması amaçlanmıştır. Bu araç, sosyal hizmet uzmanlarını çocuklar ve ailelere yönelik riskler bakımından aktif karar vericiler olarak merkezi bir konuma yerleřtirmiştir. Bu bakımdan RTS, profesyonel deđerlendirme (consensus-based) yaklaşımına dayandırılmış, dolayısıyla risklerin ciddiyet derecesi veya olasılık puanları gibi sayısallaşma odađına yönelmemiştir (Stanley, 2007). Bir çocuđun maruz kaldıđı risklerin sonuçlarını deđerlendirmek üzere sosyal hizmet uzmanları incelemeler, aile deđerlendirmeleri, vaka dosyalarının analizi, sosyal hizmet kuramları ve modelleri, süpervizyona danışma gibi yöntemlerden yararlanılmıştır (Vaithianathan vd., 2012).

Yeni Zelanda örneđinde, çocuk koruma sistemi ve RTS bağlamında çocukların karşı karşıya risklerin deđerlendirmesinde kullanılan çeřitli araçların kullanıldıđı da görölmektedir. Aile Güçlerini ve



Şekil 1. Üç Ev Modeli





Bu proje Avrupa Birliđi tarafından finanse edilmektedir.



Risklerini Deđerlendirme, Çocuk ve Aile Görüşmesi, Üç Ev Modeli gibi birden fazla aracın kullanıldığı bir dizi araçtan söz edilebilmektedir. Kullanılan araçların çeşitliliđi yalnızca risklerin deđil aynı zamanda çocuđun ve ailesinin güçlü yanlarını ve ihtiyaçlarını da deđerlendirmeye daha fazla olanak sağlaması amacına yöneliktir (Vaithianathan vd., 2012). Bu araçlardan biri olan Üç Ev modelinde çocukların ve ailelerinin güçlü yönlerini, risklerini ve zayıf yönlerini, umutlarını ve hayallerini belirlemek için görselleştirmeye dayalı bir yöntemden yararlanılır.

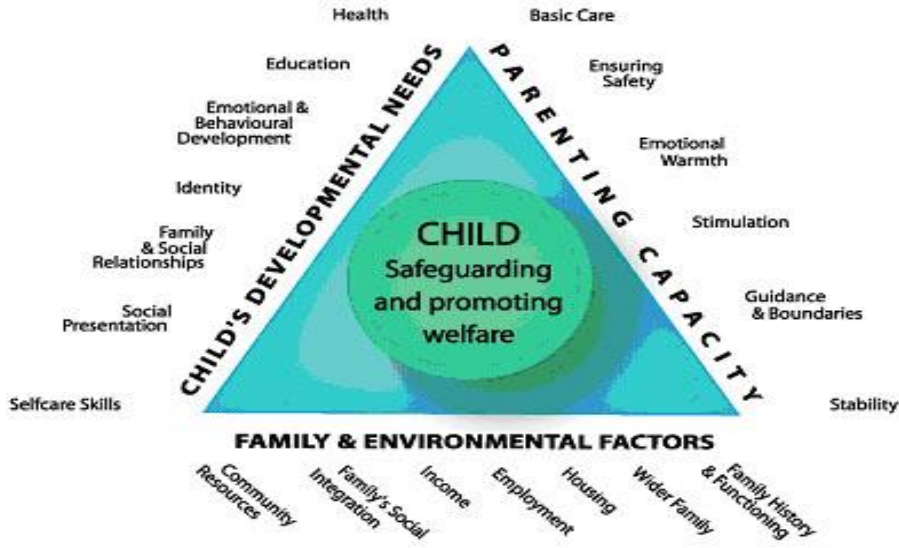
Yeni Zelanda'da çocuk koruma alanında çalışan uzmanlar tarafından tasarlanan bu araçta çocukların ailelerine yönelik özellikle tehlike ve zarar algıları, güvenlik kaygıları, umutları ve hayalleri ile ilgili olarak hayatlarında neler olup bittiđini keşfetmelerine ve bunları dışı vurmalarına yardımcı olmak için üç basit ev görseli (endişeli ev, güçlü ev, hayal ve umut evi) içeren bir grafikten yararlanılır. Uygun sorularla her bir evi temsil eden düşüncelerin ve ipuçlarının çocuktan alınması amaçlanır (Oranga Tamariki, 2019).

3.4. İngiltere Örneđi

İngiltere'de Çocuk Hakları Yasası çerçevesinde politika ve hizmetler yürütölmektedir (Children Act, 1989). İhtiyaç sahibi çocuk ve aileleri belirlemek için Sosyal Bakım Grubu olarak Sağlık Departmanı öncülüğünde ihtiyaç sahibi çocuk ve aileleri belirlemek için uygulama rehberi geliştirilmiştir (Gray, 2001; BASW, 2023). Bu kapsamda, 2006 yılından itibaren uygulamaya konulan Ortak Deđerlendirme Çerçevesi (Common Assessment Framework) adlı deđerlendirme aracı İngiltere gibi Birleşik Krallık'ın diđer ölkelerinde kullanılmaktadır. İhtiyaç temelli, güçlere odaklanan ve kanıta dayalı birdeđerlendirme sürecini amaçlayan araç, çocuđun gelişimi bakımından karşı karşıya olduđu riskleri deđerlendirmeyi amaçlamaktadır.



Bu proje Avrupa Birliđi tarafından finanse edilmektedir.



Şekil 2. Çocuk için Ortak Deđerlendirme Çerçevesi

Ailelerin aktif katılımının esas alındığı Ortak Deđerlendirme Çerçevesi'nin (ODÇ) birden fazla kurumun iş birliğine dayalı olarak erken müdahale şansını artırmaya yönelik olduğu görülmektedir. ODÇ bütüncül deđerlendirme süreçlerine dahil olan profesyonellere çocuğun gereksinimlerinin deđerlendirilmesine yönelik bir standart sunmaya çalışır (Koçtürk ve Yılmaz, 2018). Çerçeve, çocuğun gelişimsel ihtiyaçlarını, ailenin ya da bakım sağlayıcıların kapasitesini ve aileyi etkileyen çevresel etkenleri bir arada deđerlendiren bir araç olarak çocuk için gerekli hizmetlerin planlanmasında da aktif şekilde kullanılmaktadır. Ancak ODÇ'nin, deđerlendirmeyi yalnızca sorun tespiti ve mevcut sorunun çözümüne yönelik hizmetlere yönlendirme aracı olarak kullanılmaması öngörülmüştür (Nethercott, 2021).

Bir çocuğun ODÇ kapsamında deđerlendirilmesi için çocukla temas halinde bulunan profesyonellerin yükümlülüğü önemli bir yere sahiptir. Çocukla ilgili olarak belirli hususlarda gözlem ve bilgiye sahip olunması çocuğun durumunun deđerlendirilmesini önemli kılar. Bunlar hassas koşullar altındaki çocuk



Bu proje Avrupa Birliđi tarafından finanse edilmektedir.



kavramını şekillendiren risk faktörleriyle uyumludur (Learning Ladders, 2022). Öte yandan, değerlendirme çerçevesinin temel bileşenleri aynı olmakla birlikte formun tüm bölgelerde birebir aynı şekilde olmadığını ve yerel yönetimler tarafından uyarlandığı görülmektedir.

ODÇ'nin üç temel bileşen üzerinde sistematize edildiđi görülmektedir. Bunlar; (a) çocuđun gelişimsel ihtiyaçları, (b) çocuđun ihtiyaçlarına cevap verme konusunda ebeveynin kapasitesi ve (c) geniş ailenin ve çevresel faktörlerin etkisini içermektedir.

Çocuk İstismarı İzleme Aracı (Child Exploitation Screening Tool), olası istismar risklerini belirlemeye yardımcı olmak için tasarlanmıştır. Çocuk, 18 yaşından küçük kişi olarak tanımlanır ve ona göre doldurulur. Oluşturulan araçta sağlığa ilişkin bilgiler, davranışlar, eksiklikler/kayıplar, hazırlıklar, aile ve sosyal çevre, e-güvenlik gibi konulara ilişkin sorular bulunmaktadır. Çocuđa yönelik bütüncül bakış açısı riskleri tespit etmede ve gerekli müdahaleleri planlamakta önemlidir.

Oxfordshire Çocuk Koruma Kurulu tarafından geliştirilen araçlar ve müdahaleler, çocuklar, gençler ve ailelerle çalışan profesyonellerin kullanması içindir. Oluşturulan araçlar, risk oluşmasına yönelik birçok endişenin ve faktörün kapsamlı olarak değerlendirilmesine olanak sağlamaktadır. Çocuk istismarı değerlendirmesi, aile içi şiddet değerlendirmesi, erken yaşta çocuđun değerlendirilmesi gibi farklı konuları içeren formatları bulunmaktadır (OSCB, 2023).

3.5. Norveç Örneđi

Norveç'te Çocuk ve Aile Bakanlığı bünyesinde bulunan ve çocuk refahına yönelik hizmetler sunan birimlerin temel amacı, risk altında olan çocuk ve ergenlerin ihtiyaçlarını tespit ederek karşılamak, çocuk ve ergenlerin güvenli ve sağlıklı büyümelerine katkıda bulunmaktır. Çocuk refahına yönelik hizmetlerde Çocuk ve Aile Bakanlığı bünyesinde çalışan profesyonellerin yanı sıra sağlık personeli, polis, toplumun üyeleri, öğretmenler de yer almaktadır. Eğitim, sağlık, güvenlik gibi çoklu alanların iş birliğinden söz etmek mümkündür.



Bu proje Avrupa Birliđi tarafından finanse edilmektedir.



Evdeki kořullar nedeniyle veya farklı çeřitli sebeplerle çocuđun riskli olduđu ve yardıma ihtiyacı olduđu tespit edilirse çocuđa ve aileye önleyici hizmetler sunulmaktadır. Bu tür önlemlerin amacı, çocuk için sađlıklı yařam kořulları sađlamaktır. Örnek olarak řunları vermek mümkündür:

- Kiřisel danıřman atama
- Çocuđun anaokuluna yerleřtirilmesini sađlamak
- Çocuđa yönelik faaliyetler yürütebilmek için mali destek
- Ebeveynlere yönelik rehberlik.

Bakanlık bünyesindeki Çocuk, Genç ve Aile Müdürlüđu, özellikle risk altındaki çocuklar için hizmetler sunmaktadır. Destek alan çocukların çođu, aile evde yardım alırken aileleriyle birlikte kalır. Daha ciddi durumlarda, daha müdahaleci önlemler alınması planlanmaktadır. Bu ihmal, řiddet ve istismar için geçerlidir. Çocuklara yönelik řiddet Norveç'te yasa dıřıdır. Bu, bedensel cezalandırma ve çocuk yetiřtirmede fiziksel řiddet kullanımı dahil olmak üzere her türlü řiddet için geçerlidir (The Norwegian Child Welfare Services).

BM Çocuk Hakları Sözleřmesi ve Avrupa İnsan Hakları Sözleřmesi Norveç yasalarına dahil edilmiřtir. Çocukların hakları, Norveç anayasasının 104. maddesinde de yer almaktadır. Norveç'in kendi Çocuk Yasası ve Çocuk Koruma Yasası vardır. Çocuk Koruma Yasası, Norveç'teki Çocuk Refahı Hizmetleri tarafından yapılan iřleri ve ayrıca korunmaya muhtaç çocuklara yardımcı olmak için mevcut önlemleri düzenlemektedir.

Norveç'te öncelik çocuđun yüksek yararıdır. Yürütölen tüm hizmetler ve eylemler çocuđun yüksek yararına dayandırılmakta ve çocuđun hakları öncelikli olmaktadır. Norveç Çocuk Esirgeme Yasasına göre, bir çocuđun sözlerinin dinlenmesi, kendilerini etkileyen kararlara ve eylemlere katılma ve bu görüřlerin dikkate alınması hakkı vardır (Bufdir, 2023; Nøkleby vd. 2020).





Bu proje Avrupa Birliđi tarafından finanse edilmektedir.



3.6. İrlanda Örneđi

İrlanda’da çocukların refahını ve yaşam koşullarını iyileştirme sorumluluđunu üstlenen Çocuk ve Aile Kurumu (TUSLA), bir devlet örgütlenmesi olarak İrlanda’da çocuk koruma, erken müdahale ve aile destek hizmetlerinde gerçekleştirilen kapsamlı reformun bir sonucu olarak teşekkül etmiştir (TUSLA, 2023). Kurumun hizmetleri başta Çocuk ve Aile Yasası (Child and Family Act 2013) ve Önce Çocuklar Yasası (Children First Act 2015) etrafında şekillenmektedir. Önce Çocuklar Yasası bağlamında çocuklarla temas halinde bulunan meslek gruplarının ve gönüllülerin çocuđu muhtemel zararlardan koruma konusunda bilgi sahibi olarak risk altında bulunduđu düşünölen çocukların TUSLA’ya zorunlu bildirimini içeren bir prosedür geliştirilmiştir. Bu kapsamda, kurumların ve örgütlerin çocuk korumaya ilişkin yürürlükte olan politika ve prosedürleri izleyen bir Çocuk Koruma Beyanı (Child Safeguarding Statement) oluşturarak TUSLA’ya iletmeleri gerekmektedir.

Çocuk Koruma Beyanı’nın temel bileşenlerinden biri çocuđun karşı karşıya olduđu muhtemel zararların tanımlanmasını içeren risk deđerlendirmesidir. Bildirimi yapacak sorumlu kişilerin dikkate alması gereken hususları açıklayan Çocuk Refahı ve Korumasına Yönelik Ulusal Rehber’de (National Guidance for the Protection and Welfare of Children) özellikle çocuk istismarı ve ihmalinin farklı boyutlarının deđerlendirilmesi için risk faktörleri sunularak “çocukları zarara karşı daha savunmasız hale getirebilecek durumlar” özetlenmiştir. Bu kapsamda, hassas koşullar altındaki çocuklar tanımına uygun olabileceđi görölen bu tanım çocuđun doğrudan ihmal ve istismar altında olmasa da bu yönde artan risk durumunun TUSLA için makul endişe haline gelmesini ifade etmektedir (Department of Children and Youth Affairs, 2017). Bu doğrultuda rehberde yer bulan risk faktörleri Tablo 1’de sunulmuştur.



Bu proje Avrupa Birliđi tarafından finanse edilmektedir.



Tablo 1. Çocukları zarara karşı daha savunmasız hale getirebilecek durumlar

Risk Boyutu	Riskler	
Çocuk	Yaş Cinsiyet Cinsellik Engellilik Ruh sağlığı sorunları	İntihar ve kendine zarar verme eğilimi İletişim güçlüğü İnsan ticareti maruziyeti Önceki istismarlar Genç ebeveyn/bakım veren
Aile	Alkol ve madde kullanımı Her türlü bağımlılık Ruh sağlığı sorunları Engellilik (fiziksel ve zihinsel)	Çatışmalı ilişkiler Aile içi şiddet Ergen/genç ebeveyn olma
Topluluk	Çocuk koruma sistemi ve çocuk refahı hizmetlerine yönelik yasal düzenlemelere uymayan kültürel, etnik, dini normlar	Kültüre özgü uygulamalar <ul style="list-style-type: none">● Kız çocuk/kadın sünneti● Zorla evlendirme● Namus temelli şiddet● Radikalleşme
Çevre	Barınma sorunları Çocuğun geçici veya sürekli olarak evinden/ailesinden ayrı yaşaması	Yoksulluk/dilenme Zorbalık İnternet ve sosyal medya kaynaklı sorunlar
Ebeveynin/bakım verenin isteksizliđi	Ayarlanan görüşmelere/toplantılara katılmama Çocuğun nasıl etkilendiđine dair içgörü veya anlayış eksikliđi	Deđişim için yapılması gerekenler konusunda anlayış eksikliđi Temas kurmadan kaçınma ve hizmetlerden yararlanma konusunda isteksizlik Kararlaştırılan planlara uyma konusunda yetersizlik veya isteksizlik

İrlanda çocuk koruma sistemindeki yeni yapılanma kapsamında hassas koşullar altındaki çocukların bildirim konusunda okullarda görev yapan öğretmenlerin de sorumlulukları artırılmıştır. Buna karşın, yapılan araştırmalar çocuđa yönelik risk deđerlendirmeleri konusunda öğretmenlerin yeterlilikleri hususunda önemli eksikliklere işaret etmektedir. Bu dođrultuda, risk deđerlendirmesi gerçekleştirme





Bu proje Avrupa Birliđi tarafından finanse edilmektedir.



ve Çocuk Koruma Beyanını oluřturma konusunda öğretmenlere verilen eğitimlerin online olarak sunulduđu ve yüzeysel olarak gerçekleştirildiđi yönünde bulgulara ulařılmış, öğretmenlerin daha geniş kapsamlı şekilde bu eğitimlerden yararlanma talebi olduđu belirtilmiştir (Treacy ve Nohilly, 2020). Bu durum, çocuk koruma etkinlikleri bağlamında hassas kořullar altındaki çocukların tespiti noktasındaki uzman yeterliliklerinin önemine iřaret eden bir sonuç ortaya koymaktadır.

3.7. Amerika Birleřik Devletleri Örneđi

Amerika Birleřik Devletleri'nde (ABD) çocuk koruma ve çocuk refah hizmetleri bağlamında hem federal hükümet hem de eyaletler nezdinde uygulanan çok sayıda deđerlendirme aracına rastlanmaktadır. Bu kapsamda, ülke çapında kabul görmüř ve etkililiđi bir çok çalıřmanın sonucuyla ortaya konulmuř önemli araçlardan biri Oregon Üniversitesi tarafından geliřtirilen Family Check-Up (FCU) uygulamasıdır. 2-17 yař arası çocukları olan aileler için güçler temelli müdahale yaklaşımını öne çikaran kısa süreli bir deđerlendirme ve müdahale modeli olan FCU, davranıřsal ve duygusal boyutta yaygın ebeveynlik ve çocukluk sorunlarını ele alarak kısa süreli bir müdahale gerçekleřtirmeyi esas alır. FCU, ailenin kendine özgü ihtiyaçları ve güçlü yönleri hakkında bilgi toplamak için bir ön görüřme ve kapsamlı bir deđerlendirmeyi içeren iki devam görüřmesinden yararlanır. FCU'nun çocuk ve aile iřlevselliđinin kapsamlı bir deđerlendirmesini sunması geleneksel klinik modellerden farklı ve güçlü olduđu yönünü oluřturur (Gill vd, 2008). Uygulayıcılar, ebeveynlerin beceri gösterdiđi ve iyileřtirme gereken alanlarını belirlemelerine yardımcı olmak için motive edici görüřme tekniklerini kullanır. FCU, erken ergenlik döneminde zayıf ebeveyn denetimi, akran iliřkilerinde sapma davranıřları, olumlu ebeveynlik eksikliđi gibi sonraki dönemde sorunlu davranıřlara ve madde kullanımına neden olduđu öngörülebilir risk faktörlerini deđerlendirmek üzere tasarlanmıştır (University of Oregon, 2023).

Çocuđun ebeveyninin veya bakım verenlerinin dahil edildiđi en az üç görüřmede gerçekleřtirilen FCU uygulamasında ilk görüřme ebeveynlerin hedefleri, kaygıları ve deđiřim motivasyonları üzerinde durmayı amaçlar. Böylece sonraki görüřmeler için aileyle iř birliđi olanađının sađlanması amaçlanır.



Bu proje Avrupa Birliđi tarafından finanse edilmektedir.



İkinci oturumda, ebeveyne, çocuđa ve öđretmene yönelik bir dizi kısa deđerlendirme yapmak ve videoya kaydedilmiş bir aile etkileşimi deđerlendirmesini tamamlamak amaçlanır. Yapılan deđerlendirmelerin sonuçlarını tartışmak ve geri bildirim sunmak amacıyla yapılan üçüncü görüşmede, ebeveynin deđişim motivasyonunu artırma ve ihtiyaçlarına yönelik uygun kaynakları belirlemeye yönelik seçenekler ele alınır (Gill vd, 2008; Stormshak vd., 2019). Söz konusu süreç şu şekilde detaylandırılabilir (Metcalf, Guidinger, & Stormshak, 2021):

- *Başlangıç Görüşmesi:* Diđer psikoterapötik müdahalelere benzer şekilde ilk görüşmede uygulayıcının temel yaklaşımı müracaatçıyla yakınlık kurmak ve güçlü, terapötik bir ilişki kurmak için empatik dinleme becerileri ve ilgi ve sıcaklık gösterme gibi stratejilere öncelik vermektir. Danışanın sözünün dinlendiđini hissetmesini sağlamak, bu bağlamda yakınlık kurmak için özellikle önemlidir. Bu süreçte, hem ebeveynle hem de çocukla uygun görüşme becerilerini kullanarak yapılacak deđerlendirme sonraki aşama için önem arz eder. FCU kapsamında uygulayıcıya aile ve çocukla görüşmeyi yapılandırmaya yönelik çeşitli görüşme soruları ve oyunlar önerilmiştir. Bunun yanı sıra uygulayıcı bu aşamada ebeveynin ve çocuđun işlevselliđini deđerlendirmek üzere bir dizi deđerlendirme aracından yararlanabilir.
- *Ekolojik Deđerlendirme:* FCU kapsamında yapılan ekolojik deđerlendirme öncelikli olarak ev ziyareti yoluyla yapılan deđerlendirmeye dayanır. Ancak, ortaya konulan soruna ilişkin olarak bu deđerlendirme okul temelli olarak da yapılabilir. Ev ziyareti deđerlendirmesi esnasında, çocuđa ve ebeveyne birkaç yarı yapılandırılmış görev verilerek videoya kaydedilir. Kaydedilen görevler, aile çocuk etkileşimlerini gözlemlemeye yönelik kaynak oluşturur. Geribildirim oturumundan önce, uygulayıcı gözlemlere ilişkin görüntüleri izler ve aile etkileşimlerini deđerlendirmek üzere kodlamalar yapar. Elde edilen verilerden yola çıkılarak uygulayıcı, aile ve çocuđa yönelik güçlü alanlar ve dikkat edilmesi gerekenler bağlamında kişiselleştirilmiş bir Çocuk ve Aile Geri Bildirim Formu hazırlar.
- *Geribildirim ve Motivasyon:* Geribildirim oturumu, ebeveynlere motivasyonel görüşme tekniklerini kullanarak önceki aşamalarda elde edilmiş veriler dođrultusunda uyarlanmış geri





Bu proje Avrupa Birliđi tarafından finanse edilmektedir.



bildirimler sunmayı amaçlar. Öte yandan, Çocuk ve Aile Geri Bildirim formunu kullanarak güçlü ve büyüme alanlarını vurgulamak için kullanılır. Bu aşamada terapist ve ebeveyn birlikte, aile için önemli ve ihtiyaçları ile uyumlu tedavi hedefleri geliştirmek için ilk görüşme, ekolojik değerlendirme verileri, değerlendirme formlarına verilen yanıtları ve video örneklerini bir araya getirir.

Uygun mesleki arka plana sahip profesyoneller bu modeli uygulayabilmek için gerekli eğitimi alabilirler (Stormshak, Fosco, & Dishion, 2010; Stormshak vd., 2019).

3.8. Diğer Bazı Ülkelerdeki Görünüm

Hassas koşullar altındaki çocukların tespiti ve risk değerlendirmelerine yönelik yapılan literatür taramasında bu hususta spesifik araçlar ve modeller sunan ülkelerin yanı sıra çocuk koruma sistemi politikalarına sahip olmakla birlikte ele alınan bağlamda çeşitli eksikliklerin değerlendirildiđi ülke örneklerine de rastlanmıştır.

Güney Asya'nın büyük ülkeleri arasında bulunan ve çoğunluğu Müslüman nüfusa sahip Endonezya örneğinde ülkenin çocuk koruma politikaları bakımından uluslararası sözleşmelere bağlılık gösterdiđi, çocukların ihmal ve istismardan korunmasına yönelik ulusal düzenlemeler gerçekleştirdiđi belirtilmektedir. Öte yandan, Endonezya'da çocuđa yönelik şiddet olgusunun hala yüksek olduđu, 2018 yılında Kadının Güçlendirilmesi ve Çocuk Koruma Bakanlığı tarafından ulusal çapta yapılan bir ankette çocukların %62'sinin yaşamları boyunca bir veya daha fazla şiddet türüne maruz kaldıđı vurgulanmıştır. Diğer taraftan öğretmenler tarafından çocuklara yönelik şiddetin de kayda değer bir sorun olduđu değerlendirilmektedir. Ülkede toplumsal cinsiyete dayalı şiddetin yaygınlıđı, çocukların cinsel saldırı ve çoğunlukla cinsel sömürü içeren çocuk ticaretine maruz kalmaları önemli riskler olarak görülmektedir. İlgili bakanlık koordinasyonunda çocukların karşı karşıya olduđu risklerin ve tehditlerin belirlenmesi, önleyici uygulamaların hayata geçmesi, çocuk haklarının korunmasına öncelik verilmesi amaçlarına yönelik bir ulusal eylem planı yürütülmektedir. Buna karşın, ulusal



Bu proje Avrupa Birliđi tarafından finanse edilmektedir.



planların ve hedeflerin daha geniş hedeflere ulaşma konusunda yetersiz kaldığı ve bağlayıcı olmadığı değerlendirilmektedir (UNICEF, 2020). Çocuk koruma sistemindeki uygulamaları inceleyen bir araştırmada, çocuklara koruma sunmakla görevli kurumların görevlerini tam olarak yerine getiremediđi, çocuk yetiştirme konusunda bilgi ve anlayış eksikliđinin görüldüğü, kurumların altyapı ve olanaklar bakımından nitelik ve nicelik olarak yetersiz olduđu, çeşitli kurumların/bakanlıkların uygulamalarının bütünleşmediđi, yasal düzenlemelerin merkezde ve yerelde birbiriyle çelişebildiđi vurgulanmıştır (Astuti ve Suhendi, 2014).

Gelişmiş ülkelerden biri olan Japonya'ya bakıldığında, çocuk koruma sistemine yönelik önemli eleştirilere rastlanmaktadır. Ekonomik gelişmişliğinden beklenmeyecek ölçüde Japonya'da korunma ihtiyacı olan çocuklara yönelik hizmet yapılanmasının oldukça eski olduđu ve modernize edilemediđi ifade edilmektedir. Çođu gelişmiş ülkenin aksine Japonya'da istismara uğrayan, ihmal edilen veya başka nedenlerle ebeveynleriyle birlikte yaşayamayan çocukların önemli bir çođunluđu koruyucu ailelere yerleştirmek yerine 38 bin çocuđun %80'inden fazlasını yatılı bakım kurumlarına yerleştirmektedir. Çođunluđu 2. Dünya Savaşı'ndan sonra yetim kalan ve sokakta yaşayan çocukları barındırmak için kurulan günümüzde 600 kadarının faal olduđu belirtilen bu kuruluşların devlet korumasına alınan çocukların bakımını üstlendiđi vurgulanmaktadır. Son yirmi yılda çocuk istismarı vakalarında on kat artış görülmeleri hassas koşullar altındaki çocuklara yönelik hizmetlerdeki yetersizlik üzerine tartışmaları beraberinde getirmiştir (Kim, 2019). Gelişmiş Batı ülkelerine göre Japonya'da aile içinde çocuk bakım sorumluluklarının çok büyük ölçüde annelere düşmesi, annelerin artan çocuk bakım yükü nedeniyle yaşadığı tükenmişliği artıran bir risk faktörü olarak değerlendirilmektedir. Erkeklerin uzun çalışma saatleri bu durumun oluşmasına etki eden faktörler arasındadır. Bu durum, çocukların aile içinde özellikle anneler tarafından kötü muameleye maruz kalma riskini artıran bir faktör olarak değerlendirilmektedir (Kadonaga ve Fraser, 2014). İncelemeler, Japonya'nın çocuk koruma alanında diđer birçok ülke kadar güçlü düzenlemelere sahip olmadığına işaret etmektedir (Connolly ve Katz, 2019).



Bu proje Avrupa Birliđi tarafından finanse edilmektedir.



Bir başka Asya ülkesi Nepal örneğine bakıldığında, çocuk koruma uygulamalarının genellikle toplum temelli faaliyetlerle gerçekleştirildiđi görölmektedir. Temelde güçlü bir çocuk koruma yasasına sahip olduđu belirtilen ülkede, politika çerçevesinin daha çok çocukları tehdit eden risklerin önlenmesi ve çocuk haklarının desteklenmesi odağında sürdürüldüğü belirtilmektedir. Özellikle sivil toplum kuruluşlarının Birleşmiş Milletler ve diđer kalkınma ortaklarından alınan hibelerle yürütölen önleyici hizmetlerde önemli rol aldığı değerlendirilmiştir. Geniş bir yelpazede olmakla birlikte genel bir bütünlük arz etmeye uygulamalar çocuk yaşta evlendirme, insan ticareti, çocuk işçiliđi ve zararlı kültürel uygulamalar gibi konularda yapılan çalışmalarda gönüllü desteđine başvurulmaktadır. Toplum temelli çalışmaların topluluk dinamiklerinden yararlanma yönündeki avantajlarına karşın çakışan faaliyetler nedeniyle kaynak israfına yol açabilmesi, hesap verebilirliğin zayıf olması, düşük profesyonellik ve neticede çocukları korumak için bir 'sistem' tanımlanması açısından tutarsızlıkta bulunabilir (Connolly ve Katz, 2019). Topluluk seferberliğine odaklanma, tek tek çocukların korunması pahasına olabilir ve çok sayıda savunmasız çocuk için hizmet odağı eksikliğine neden olabilir.

Ele alınan ülke örneklerinde, çocuk koruma sisteminin bileşenleri ve işleyişine dair karşılaşılan sorunların sosyo-kültürel açıdan benzerlikler gösteren başka ülkelerle de ortak özellikleri bulunabileceğini söylemek mümkündür. Bu ülkelerde, çocuk koruma sisteminin bireyci bir yaklaşımla ve formal olarak yapılandırılmamış olduđu görölmektedir. Diđer taraftan, Connolly ve Katz'ın (2019) çocuk koruma sistemlerini incelediđi çalışmasında belirtildiđi üzere batılı refah devletlerindeki örneklerde çocuk koruma politikalarının birey odaklı ve formal yönelim sergilediđi, bireyin ve ailesinin sorun ve ihtiyaçlarına yönelik devlet tarafından zorunlu olarak sunulan hizmetlerin bulunduđu belirtilmektedir. Bu bakımdan ihmal, istismar ve sömürü riski altında olan çocukların durumunun bireysel düzlemde belirlenmesi ve değerlendirilmesine öncelik verilmekte, dolayısıyla risk değerlendirmesine güçlü bir şekilde odaklanılmaktadır. Bu yönelimdeki sistemler büyük ölçüde profesyonelleştirilmiş ve iyi geliştirilmiş bakım modellerine sahip olduđu, erken dönem müdahale çabalarının daha belirgin olduđu görölmektedir. Dolayısıyla bu tür modellerin bulunduđu ülkelerde



Bu proje Avrupa Birliđi tarafından finanse edilmektedir.



çocukların karşı karşıya kalabileceđi risklerin deđerlendirilmesine yönelik daha spesifik yöntemler ve araçlar bulunmakta iken diđer yönelimlerde daha az yapılandırılmış ve çoğunlukla çocuđun karşılaştığı soruna müdahale etmeyi amaçlayan yöntemlere rastlandığı deđerlendirilebilir.





Bu proje Avrupa Birliđi tarafından finanse edilmektedir.



4. HASSAS KOŞULLARDAKİ ÇOCUKLARA YÖNELİK RISK TESPİTLERİ

Her bireyin biricikliğinden yola çıkılarak, hassas koşullar altındaki çocukların ihtiyaçlarının kendilerine özgü olacağı düşünöldüğünde, farklı çocukluk özelliklerine göre de risk değerlendirmesi yapılması gerektiđi açıktır. Bu düşünöceden hareketle, bu raporda hassas koşullar altındaki farklı risk grupları bağlamında risk tespit yaklaşımlarının ele alınmasının önemli olduđu düşünölmüştür.

Bu bölümde sokakta risk altında olan çocuklar, eğitimde, göçmen ve ebeveyn kaybı yaşayan çocuklar için risk değerlendirme/tespit yöntem ve araçları incelenmektedir.

4.1. Sokakta Risk Altında Olan Çocuklara Yönelik Risk Tespiti

Sokakta yaşayan ve/veya çalıştırılan çocuklar; zamanlarının çođunu geçirdikleri sokak ortamında her türlü ihmal, istismar, sömürü ve kötü davranışa maruz kalma riski altındadır. Uçucu ve uyuşturucu madde kullanma, suça sürüklenme, eğitim kopma, aile bakımı ve sevgisinden mahrum kalma gibi önemli sorunlar onları bekleyen kritik riskler arasındadır. Çocukların sokakta çalıştırılmaları/yaşamaları büyük oranda ekonomik nedenlere dayansa da aile içi şiddet, cinsel/fiziksel istismar, sosyal destek sistemlerinin yetersizliđi, çocuđun çalıştırılmasının dođal karşılanması, kalabalık aile profili, sevgisizlik, ihmal ve çocukların eğitime devamının sağlanamaması gibi pek çok faktör bunda rol oynamaktadır. Dolayısıyla çocukları sokađa sürükleyen risklerin tespit edilmesi noktasında yürütölecek çalışmalarda söz konusu faktörlerin göz önünde bulundurulması gerekir.

Uluslararası Çalışma Örgütü (ILO) ve Latin Amerika ve Karayipler Ekonomik Komisyonu'nun (ECLAC) desteđiyle Latin Amerika ve Karayipler Çocuk İşçiliđinin Artırılması Bölgesel Girişimi, Çocuk İşçiliđi Risk Tanımlama Modeli'ni geliştirmiştir. Modelde ilk olarak çocuk işçiliđi, yoksulluk ve eşitsizlik başlıklarına değinilmiş ve çocuk işçiliđinin belirleyici faktörleri ve deneyimler ele alınmıştır. Farklı ölkelerde yürütölen bu model için risk faktörü belirleyicilerinin özellikle belirli bölgelerde yoğunlaştığı görölmüştür. Mevcut istatistiksel bilgilerden bir araç geliştirmeyi hedefleyen bu modelde çocuklar için risk tahmini yaparken nüfus sayımlarından (ölke, bölge, il düzeyinde) ve



Bu proje Avrupa Birliđi tarafından finanse edilmektedir.



yerel düzeydeki kurumlardan (belediye, ilçeler, mahalle vb) yararlanılmıştır. Geliştirilen araç, nüfus sayımları ve yerel düzeydeki kurum kayıtlarından elde edilen istatistikleri sentezlemeyi ve çocuk işçiliđi riski olan bölgeleri tespit etmeyi amaçlamaktadır. Nihai amaç çocuk işçiliđinin önlenmesi ve ortadan kaldırılmasıdır. Erken yaşta işe başlama nedenlerini bulmak ve çocuk işçiliđine bölgesel bakmak bu probleme çocuk boyutlu bakmayı gerektirmektedir. Bölgesel olarak riskler farklı olsa dahi yerelin ötesinde kurumlar arası ve ötesi bir müdahale planı gerçekleştirilmesi planlanmaktadır. Modelin işlerliđi için çocuk işçiliđine yönelik bölgesel risk haritaları oluşturulmuştur ve bir dizi eylem planı gerçekleştirilmiştir.

Ulusal düzeyde bakıldığında, sokakta risk altında bulunan çocukların tespiti ve karşı karşıya oldukları risklerin değerlendirilmesinde Aile ve Sosyal Hizmetler Bakanlığı'nın uygulamaya koyduđu "Çocuklar Güvende Ekipleri" uygulaması önemli bir yere sahiptir. Çocuk İşçiliđi ile Mücadele Ulusal Programı kapsamında oluşturulan ancak genel olarak risk altında bulunan çocukların tespiti ve uygun hizmetlere yönlendirilmesi konusunda aktif bir hizmet modeli olması için tasarlanan uygulama dahilinde kurulan ekipler, alan taramaları yaparak sokak koşulları altında bulunan çocukları tespit etmeyi ve çocuklara ve ailelerine uygun sosyal hizmet modellerini sunmayı amaçlamaktadır. Çocuklar Güvende ekiplerinin çalışma usul ve esaslarını düzenleyen yönergede, sokakta risk altında bulunan çocuklara özel bir yer ayrılmıştır. Bu doğrultuda, sokakta risk altında bulunan çocukların tespitinde risk değerlendirmelerini gerçekleştirme konusunda temel araç olarak sosyal inceleme raporlarından yararlanıldığı görülmektedir.

Sokakta risk altında bulunan çocuklarla ilgili riskleri niceliksel yöntemlerle incelemeyi esas alan bir uygulama, dünyada pek çok ülkede faaliyet gösteren MEASURE Evaluation tarafından sunulmuştur. ABD Uluslararası Kalkınma Ajansı tarafından finanse edilen MEASURE Evaluation projesi, özellikle orta ve düşük gelir düzeyindeki ülkelerin yerel, bölgesel ve ulusal düzeylerde kanıta dayalı, stratejik kararlar almak için sağlıklı bilgi üretme ve kullanma kapasitelerini güçlendirmeyi amaçlamaktadır. Çocuklarla ilgili olarak olumsuz koşullardaki çocukların durumuna yönelik ve ölçüm ve



Bu proje Avrupa Birliđi tarafından finanse edilmektedir.



deđerlendirme araçları sunulmuştur. Bunlardan biri, 0-13 ve 14-17 yaş aralıkları için ayrı ayrı tasarlanan Sokak Çocukları ve Madenlerde Çalışan Çocuklar Anketi'dir. Ankette çocukların yaşam koşullarıyla ilgili risk faktörlerine dayalı olarak mevcut yaşam durumu, eğitim ve iş, beslenme, ruhsal iyilik hali, uyuşturucu ve alkol kullanımı, şiddet ve alınan hizmetler gibi başlıklarda kapsamlı sorular ve sorulara verilen yanıtlar doğrultusunda puanlama cetveli sunulmaktadır (Hellen ve Parker, 2019). (Ek-9).

4.2. Eğitimde Risk Tespiti- Redflag Uygulaması

Sınıfta risk altındaki çocukların belirlenmesine ilişkin öğretmenlerin sahip olduđu bilgiyi deđerlendirmek için 'Red Flag' adlı mobil uygulama tasarlanmıştır. Uygulama, Dikkat Eksikliđi Hiperaktivite Bozukluđu, Otizm Spektrum Bozukluđu, İstismar, Entelektüel Eksiklikler, Akıl sađlıđı sorunları, belirli öğrenme bozuklukları ve görme bozuklukları olmak üzere 7 risk alanında gruplandırılmış 85 kişisel bildirim ögesinden oluşmaktadır.

Her madde 5'li likert ölçeğinde derecelendirilir ("hiçbir zaman", "bazen", "Sık sık", "Çok sık" ve "her zaman"). Gizliliđi korumak için, uygulama kişisel olarak tanımlanabilir bilgileri şifreler ve bu bilgilere yalnızca uygulamayı kullanan öğretmenler erişebilir.

Red Flags, doğumdan altı yaşına kadar potansiyel sađlık, büyüme ve gelişme sorunları olan çocukları ne zaman ve nereye sevk edeceklerini bilme konusunda erken yaştakilere ve sađlık uzmanlarına yardımcı olan hızlı bir başvuru aracıdır. Çocukların olması gereken sađlık sonuçlarını veya gelişimsel kilometre taşlarını karşılayamama riskiyle karşı karşıya kalabileceklerini belirlemede profesyonellere yardımcı olacaktır. Ayrıca, ebeveynlerin ruh sađlıđı ve ihmal ve istismarını açığa çıkartacak, aile içi etkileşimi de deđerlendirecek, çocuđun sađlıđını, büyümesini ve gelişimini etkileyebilecek diđer alanları da içermektedir. Temel vizyon, hiçbir çocuđun geride kalmamasıdır (Coutinho, Saxena ve Saini, 2022).



Bu proje Avrupa Birliđi tarafından finanse edilmektedir.



Süreç, “Ekran, Öğren, Önlem Al, Takip Et ve Etkinleştir” olmak üzere 5 aşamaya ayrılabilir. İlk aşama "Ekran", engellilik, istismar veya akıl sağlığı sorunları riski taşıyan çocukları taramak için web tabanlı bir risk değerlendirme aracını doğrulamayı amaçladı (Coutinho & Saini, 2021). İkinci aşama olan 'Öğren', öğretmenleri sınıfta risk altındaki çocukları belirleme konusunda eğitmek için kapsamlı öğretmen eğitimi sağlamayı amaçlamaktadır. Bir sonraki aşama olan "Önlem Al", risk altındaki çocukları ve ailelerini, kendileri için faydalı olabilecek hükümet programları hakkında eğitir. Amaç, hizmetlere erişimi azaltabilecek tüm engelleri kaldırmaktır. Dördüncü aşama, savunmasız çocukların hızlı bir şekilde tespit edilmesi ve desteklenmesi yoluyla okulda kalmalarını sağlayacak bir ilerleme izleme sistemi oluşturmaya odaklanmaktadır. Son aşama olan 'Etkinleştir', risk altındaki çocuklar için daha parlak bir gelecek yaratmak üzere tüm paydaşları güçlendirmeye yöneliktir.

4.3. Göçmen Çocuklar İçin Risk Tespiti

Birleşmiş Milletler Mülteciler Yüksek Komiserliği (UNCHR), göç deneyimi olan çocuklara yönelik “Risk Tanımlama Aracı” geliştirmiş ve kullanımına yönelik bir rehber hazırlamıştır (UNHCR, 2008). Üç farklı yöntemden yararlanılmaktadır (Ek4). Yöntemler şu şekildedir:

Yöntem 1: Yapılandırılmış Görüşmeler

Saha personeli, genel bir sonuç elde etmek için bu yöntemi kullanmaktadır. Bu yöntemle bireylerin karşılaştıkları risklerin anlaşılması ve haritalanması mümkündür. Amacı, bireyin içinde bulunduğu koşulların yanı sıra, karşı karşıya olduğu risklerin türleri ve derecelerini de belirlemektir. Anket yoluyla bilgiler toplanabilir.

Görüşmelerde risk kategorileri, risk göstergeleri, ruh sağlığına yönelik bilgiler, travma deneyimleri, risk faktörlerinin zamanı ve süresi, çocuk ve ebeveynleri veya bakım verenleri tarafından bu riskin etkileri, koruyucu faktörler belirtilmelidir. Ardından düşük-orta-yüksek şeklinde riskin derecelendirilmesi yapılır. Bu yöntem katılımcı değerlendirmeleri ile birlikte kullanılabilir. Görüşmelerden sonra proGres veri tabanına bilgiler kaydedilmelidir.



Bu proje Avrupa Birliđi tarafından finanse edilmektedir.



Yöntem 2: Kontrol listesi (mülakatsız)

Bu yaklaşım ilgili kişiyle yüz yüze görüşme gerektirmez. Kontrol listesi, saha personelinin bireyin karşı karşıya olduđu riskleri kayıt altına almak için yapılmaktadır. Yöntem 2, hali hazırda çalışan personele yardımcı olmak için tasarlanmıştır. Kontrol listesini kullanmak için mevcut durumun derinlemesine anlaşılması gerekmektedir.

Yöntem 3: Geribildirim (kısa görüşme ile)

Bu yaklaşım, saha çalışanları bir araya geldiğinde kullanılabilir. Yukarıdaki 1. ve 2. yöntemlerin unsurlarını birleştirir. Genellikle riske odaklanan çok kısa bir görüşme içerir. Risk düzeyini belirlemek için ayrıca bireyin başa çıkma yeteneđini, kapasitesini dikkate almak önemlidir.

Oluşturulan risk tanımlama araçları ve izlenen yollar ile yüksek risk altındaki kişilerin belirlenmesi mümkündür. Özellikle toplumda şiddete maruz kalmış veya travma deneyimi olan çocuklar yakın izlemeyi doğrudan müdahaleyi gerektirmektedir. Araçların ve rehberin varlığı alanda çalışan meslek elemanları için yol gösterici niteliktedir (UNHCR. 2008).

4.4. Ebeveyn Kaybı Yaşayan/Yas Sürecindeki Çocuklar İçin Risk Deđerlendirme

a. Yas Riski Deđerlendirme Aracı

Yas Riski Deđerlendirme Aracı, Kanada'da palyatif dönemde olan hastalara ve yakınlarına yönelik hizmet sağlayan bir dernek olan Victoria Hospice tarafından geliştirilmiştir. Yas Riski Deđerlendirme Aracı (BRAT), bakım ekipleri tarafından bakım veren kişiyi veya palyatif dönemde olan hastanın aile üyelerini olumsuz bir yas deneyimi için daha büyük risk altına sokabilecek kişisel, kişilerarası ve durumsal faktörleri tespit etmek için kullanılan bir psikososyal deđerlendirme aracıdır. Bu araç, yakınına kaybetmiş kişilerin yasa ilişkin risk göstergelerini ve koruyucu faktörleri 11 kategori altında, 40 kişisel bildirim ögesi çerçevesinde deđerlendirmektedir. Bu kategoriler yakınlık, bakım veren, ruh sağlığı, başa çıkma, maneviyat, eş zamanlı stresörler, önceki kayıplar, destekler ve ilişkiler, çocuklar



Bu proje Avrupa Birliđi tarafından finanse edilmektedir.



ve gençler, hastayı, bakımı ve ölümü içeren durumlar ve olumlu yas sonucunu destekleyen koruyucu faktörler olarak ifade edilmektedir.

Yas Risk Deđerlendirme Aracı'nda yer alan ilk 10 kategori, risk faktörlerinin varlığına işaret eden negatif bildirim cümlelerinden oluşurken son kategori olan "olumlu yas sonucunu destekleyen koruyucu faktörler" kategorisi riski deđil koruyucu faktörleri tespit etmeye yönelik olduğundan olumlu bildirim ifadelerinden oluşmaktadır. Bu sebeple, ölçme aracının puanlanmasında ilk 10 kategoriden alınan yüksek puanlar yasa ilişkin yüksek riske, düşük puanlar ise yas riskinin düşük olduğuna işaret etmektedir. Bununla beraber, 11. kategoriden alınan yüksek puanlar yası olumlu etkileyen koruyucu faktörlerin fazlalığına ve yas riskini düşeceğine işaret etmektedir. 11. Kategorinin bu olumlu vurgusu geređi, ölçme aracının puanlanması sürecinde bu kategori ters puanlanmalıdır. Bu doğrultuda, ölçme aracından elde edilen toplam skor arttıkça yas riskinin de arttığı söylenebilmektedir. Ölçme aracı yer alan kategorilere ilişkin bilgilerin hastanın ölümünden önce edinilmesi, bakım verenlerin veya aile üyelerinin kayıp sonrası karşılaşılabilecekleri risklerin deđerlendirilmesini ve yas hizmetlerinin planlanmasını olanaklı kılmaktadır.

b. Çocuklarda Uzamış Yas Tepkileri

Amerika'da Pittsburgh Üniversitesi Tıp Fakültesi akademisyenleri tarafından uzamış yas reaksiyonlarına sahip çocukların (PGR) depresyon ve fonksiyonel bozukluk açısından risk altında olması sebebiyle Çocuklar İçin Gözden Geçirilmiş Karmaşık Yas Envanteri (ICG-RC) geliştirilmiştir. Çalışmada Çocuklar İçin Gözden Geçirilmiş Karmaşık Yas Envanteri (ICG-RC)'ne ilişkin cevaplar Kalıcı Karmaşık Yasla İlişkili Bozukluk için önerilen DSM-5 kriterleriyle karşılaştırılmıştır. Ayrıca uzamış yas reaksiyonları (PGR) için bir tarama aracı belirlenmiştir. Çalışma yaşları 8 ila 17 arasında olan ve ebeveyn kaybı yaşamış çocuklar ve ergenler ile ebeveynin ölümünden sonraki 9, 21 ve 33. aylarda gerçekleştirilmiştir.

Tarama aracı ölene hasret ve özlem, ölümü kabullenememe, şok, inanmama, yalnızlık ve deđişen dünya görüşü olmak üzere 6 maddeden oluşmaktadır. Bu maddeler çerçevesinde ele alınan durumları



Bu proje Avrupa Birliđi tarafından finanse edilmektedir.



çocukların ebeveyn kaybı sonrası sürece ilişkin risk faktörlerine işaret etmektedir. Çocuklar İçin Gözden Geçirilmiş Karmaşık Yas Envanteri (ICG-RC) aracılığı ile değerlendirilen faktörlerden yalnızca %20 ila %41,7'si DSM-5'te Kalıcı Karmaşık Yasla İlişkili Bozukluk tanı kriterleri aracılığı ile tespit edilebilmiştir. Bu anlamda envanterin ebeveyn kaybı yaşamış ve uzamış yas reaksiyonu riski taşıyan çocuk ve ergenlerin belirlenmesi, yasa ilişkin risk faktörlerinin tespit edilmesi ve risk faktörlerinin önlenmesi ve müdahale stratejilerinin geliştirilmesi açısından var olan kategorik tanı kriterlerinden daha iyi performans gösterdiği ifade edilmektedir (Melhem vd., 2013).

c. Karmaşık Keder Envanteri: Uyumsuz Kayıp Belirtilerini Ölçmek İçin Bir Ölçek

Karmaşık Yas Envanteri (ICG), bireylerde kayıp sonrası görülen ve “yasla ilişkili depresyon ve kaygıdan farklı olmak” ve “uzun vadeli fonksiyonel bozulmaları tahmin etmek” olmak üzere iki ayrı kategoride ele alınan ve niteliđi itibariyle tanımlanması zor “karmaşık yas” semptomlarını değerlendirmek için Pittsburgh Üniversitesi akademisyenleri tarafından geliştirilmiştir. Envanterin geliştirme çalışması eşini kaybetmiş yaşlı kadınlar ile gerçekleştirilmiştir. Bu katılımcılar majör depresyon ve yas sürecinde uykudaki fizyolojik deđişiklikleri incelemek için tasarlanmış orijinal yas alt çalışmasının katılımcılarından ICG'nin pilot uygulamasına yardımcı olmaya istekli olan gruba işaret etmektedir. Veriler katılımcıların yas, depresyon ve geçmiş psikososyal koşullarını ölçen diđer kişisel bildirim ölçekleriyle birlikte 19 maddelik Karmaşık Yas Envanteri (ICG)'nden elde edilmiştir. Katılımcılardan Karmaşık Yas Envanteri (ICG)'nde tanımlanan duygusal, bilişsel ve davranışsal durumların her birini ne sıklıkla deneyimlediklerini bildirmeleri istenmiştir (Prigerson vd., 1995).

4.5. Çocuklara Yönelik Genel Risk Tarama ve Deđerlendirme

Çocuklarda spesifik gruplar dışında da genel popülasyona yönelik risk taramaları yapmak önemlidir; çünkü erken dönemde çocuđu çevreleyen hassas koşulların ve potansiyel risk faktörlerinin tespit edilmesine ve müdahale edilmesine olanak sağlar. Risk taramaları gerçekleştirmek, çocukların potansiyel sağlık sorunlarını, gelişimsel gecikmeleri, aile içi sorunları veya diđer risk faktörlerini erken dönemde belirlemek ve gerektiğinde uygun destek ve müdahaleleri planlamak için bir fırsattır.



Bu proje Avrupa Birliđi tarafından finanse edilmektedir.



Özellikle çocuklar için eğitim sistemi, sağlık sistemi alanlarında yapılacak genel taramalar kapsamlı çalışmaların yapılmasına öncülük edebilmektedir. Bu taramaların yapılabilmesi için farklı tarama araçları kullanılabilir. Çocuklarda risk tarama araçları, çocukların sağlık, gelişim ve davranışsal sorunlarının erken teşhis edilmesine yardımcı olmak için kullanılan ölçekler, testler ve değerlendirme araçlarıdır. Bu tarama araçları, çocukların potansiyel risklerini belirlemek ve gerektiğinde uygun müdahalelerin planlanmasını sağlamak amacıyla kullanılır. Yaygın olarak kullanılan bazı uluslararası ve ulusal çocuk risk tarama araçları örnekleri aşağıda yer almaktadır.

Uluslararası Çocuklara Yönelik Genel Risk Tarama ve Değerlendirme

1. Denver Gelişim Tarama Testi: Çocukların motor, sosyal, dil ve bilişsel gelişimlerini değerlendiren bir testtir. Erken çocukluk dönemindeki gelişimsel gecikmeleri tespit etmek için yaygın olarak kullanılır (Anlar & Yalaz, 1996).

2. ASQ (Ages and Stages Questionnaires): Çocukların gelişimsel becerilerini değerlendirmek için kullanılan bir anket formudur. Fiziksel, zihinsel, sosyal ve dil gelişim alanlarını kapsar. Sadece anne-babalara dayalı olarak değerlendirme yapar ve çocuğun diğer önemli etkileşim ortamlarını (örneğin, okul) dikkate almaz (Küçükler vd., 2011).

3. PEDS (Parents' Evaluation of Developmental Status): Ebeveynlerin çocuklarıyla ilgili gelişimsel sorunları değerlendirmek için kullanılan bir anket formudur. Çocukların davranışsal, duygusal ve sosyal gelişim alanlarını değerlendirmeye odaklanır (Yoldaş vd., 2021).

4. M-CHAT (Modified Checklist for Autism in Toddlers): Otizm spektrum bozukluğu (ASD) belirtilerini taramak için kullanılan bir anket formudur. 16 ila 30 ay arası çocuklarda otizm belirtilerini tespit etmeye yöneliktir (Kondolot, 2014).

5. SDQ (Strengths and Difficulties Questionnaire): Çocukların duygusal ve davranışsal sorunlarını tespit etmek için kullanılan bir anket formudur. İçe dönük, dışa dönük, dikkat



Bu proje Avrupa Birliđi tarafından finanse edilmektedir.



eksikliđi/hiperaktivite, sosyal beceriler ve duygusal sorunlar gibi alanları deđerlendirir (Dursun, Öđütlü, Esin, 2020).

Ulusal Çocuklara Yönelik Genel Risk Tarama ve Deđerlendirme

Türkiye'de çocuklarda risk taraması ve erken tanı için farklı yöntemler ve araçlar kullanılmaktadır. Aşađıda, Türkiye'de yaygın olarak kullanılan bazı risk tarama yöntemlerini ve araçları aşağıda yer almaktadır:

- **Sađlık Bakanlıđı tarafından yürütölen "0-6 Yaş Çocuk İzleme Takip Programı":** Bu program kapsamında, çocuklar doğumdan itibaren 6 yaşına kadar düzenli olarak takip edilir. Çocuk sađlığı ve gelişimi izleme kartı kullanılarak çocukların büyüme, gelişme, aşı takibi ve risk deđerlendirme süreçleri takip edilir.
- **Bebek ve Çocuk Beslenmesi İzlem Programı:** Bu program, çocukların beslenme durumunu izlemek ve beslenme yetersizlikleri veya sorunları tespit etmek amacıyla kullanılır. Çocukların büyüme eğrileri ve beslenme alışkanlıkları deđerlendirilir.
- **Bebek İzleme ve Deđerlendirme Formu:** Sađlık Bakanlıđı tarafından hazırlanan bir formdur. Bu form, çocukların doğumdan sonraki ilk aylarında takip edilerek gelişimsel risklerin tespit edilmesini sađlar. Form, fiziksel gelişim, algılama ve tepkiler, hareket ve davranış, sosyal gelişim gibi alanları deđerlendirir.
- **Gelişimsel Tarama Testleri:** Denver Gelişim Tarama Testi gibi uluslararası kabul görmüş testler Türkiye'de de kullanılmaktadır. Bu testler, çocukların motor, dil, sosyal ve bilişsel gelişimlerini deđerlendirerek gelişimsel gecikmeleri tespit etmeyi amaçlar.



Bu proje Avrupa Birliđi tarafından finanse edilmektedir.



• **Öğretmen Gözlem Formları:** Okul öncesi ve ilkokul döneminde çocukları değerlendirmek için öğretmenler tarafından kullanılan gözlem formları da risk taraması için kullanılır. Bu formlar, çocukların davranış, sosyal beceriler, dikkat ve öğrenme alanlarını değerlendirir.

Risk değerlendirme araçlarının içeriđi, kullanılan spesifik araçlara ve değerlendirilen alanlara bađlı olarak deđişebilir. Ancak genel olarak çocuklarda risk değerlendirmesi, ařađıdaki alanları kapsayabilir:

- *Fiziksel sađlık:* Çocuđun büyüme ve gelişimi, ařı takibi, genetik hastalık riskleri gibi fiziksel sađlık durumu değerlendirilir.
- *Gelişimsel alanlar:* Dil gelişimi, motor beceriler, bilişsel gelişim, sosyal beceriler ve duygusal gelişim gibi alanlar değerlendirilir.
- *Davranışsal sorunlar:* Çocuđun davranışsal sorunları, dikkat eksikliđi, hiperaktivite, saldırganlık gibi durumlar değerlendirilir.
- *Psikososyal durum:* Çocuđun aile ve sosyal çevreyle iliřkileri, okul performansı ve uyumu gibi faktörler değerlendirilir.

Çocuklarda risk taraması yaparken dikkat edilmesi gerekenler:

- Çocuđun yařına uygun araçlar kullanılmalı ve değerlendirme süreci çocuđun gelişimsel düzeyine uygun şekilde yapılmalıdır.
- Araçların güvenilirlik ve geçerlilik özelliklerine dikkat edilmelidir. Yaygın olarak kabul görmüş araçlar tercih edilmelidir.
- Kültürel ve dil farklılıkları göz önünde bulundurulmalıdır. Araçlar, çocuđun kültürel ve dil bağlamına uygun olmalıdır.





Bu proje Avrupa Birliđi tarafından finanse edilmektedir.



- Risk taraması, tek başına bir tanı koyma aracı değildir. Deđerlendirme sonuçlarına dayanarak, gerektiğinde daha kapsamlı bir deđerlendirme ve uzman görüřüne başvurulmalıdır.
- Çocuđun aile ve çevresi ile iletişim kurarak, çocuđun gelişim sürecine ilişkin bilgi ve gözlemlerini almak önemlidir.
- Risk taraması sadece bir nokta tespiti sağlar. Çocuđun gelişimi düzenli olarak takip edilmeli ve ilerleyen dönemlerde tekrar deđerlendirme yapılmalıdır.

Çocuklarda risk taramasında yer alması gereken göstergeler, çocuđun genel sađlık, gelişim ve sosyal-duygusal durumunu deđerlendiren bir dizi faktörü içermelidir. Çocuklarda risk taramasında yer alması gereken bazı göstergeler Tablo 2’de gösterilen şekilde deđerlendirmeye alınabilir.

Tablo 2. Çocuklara yönelik genel risk taramalarında önemli göstergeler

Fiziksel sađlık göstergeleri	Geliřimsel göstergeler
<ul style="list-style-type: none">• Büyüme ve kilo deđişimleri• Aşı takvimi ve eksiklikler• Kronik hastalıklar veya genetik risk faktörleri• Ciddi sađlık sorunları veya engellilik durumu	<ul style="list-style-type: none">• Dil becerileri: Konuşma, kelime dađarcığı, cümle yapısı, iletişim becerileri• Motor becerileri: Büyük kas becerileri (yürüme, koşma), ince motor becerileri (kalem tutma, parmak kullanımı)• Bilişsel beceriler: Dikkat, odaklanma, problem çözme, bellek, öğrenme yeteneđi
Sosyal-duygusal göstergeler	Aile ve çevre göstergeleri
<ul style="list-style-type: none">• Sosyal etkileşim becerileri: Diđer çocuklarla ilişki kurma, oyun oynama, paylaşma• Duygusal durum: Anksiyete, depresyon, öfke, duygusal düzenleme becerileri• Davranışsal sorunlar: Dikkat eksikliği, hiperaktivite, saldırganlık, öz düzenleme	<ul style="list-style-type: none">• Aile geçmiři: Ailedeki sađlık sorunları, genetik risk faktörleri, stres düzeyi• Aile dinamiđi: Aile ilişkileri, ebeveyn-çocuk etkileşimi, destek sistemleri• Çevresel faktörler: Yoksulluk, şiddet, tehlikeli yaşam koşulları



Bu proje Avrupa Birliđi tarafından finanse edilmektedir.



Bu göstergeler, çocuđun genel sađlık, gelişim ve sosyal-duygusal durumunu deđerlendirirken kullanılan temel kategorilerdir. Her kategori, çocuđun özelliklerine ve yaşına göre daha spesifik göstergelerle desteklenebilir. Ayrıca, belirli bir tarama aracı kullanılıyorsa, o aracın belirlediđi özel göstergeleri de içerebilir. Çocuklarda risk taraması, çocuđun potansiyel riskleri erken tespit etmek ve gerektiđinde uygun müdahaleleri başlatmak için önemli bir araçtır.



Bu proje Avrupa Birliđi tarafından finanse edilmektedir.



5. RİSK DEĞERLENDİRMEDE METODOLOJİ/YÖNTEMLER/YAKLAŞIMLAR

Bu bölümde risk değerlendirme ve analizi için örnek oluşturabilecek yaklaşım ve kullanılan araçların özellikleri yer almaktadır.

5.1. Risk Değerlendirme/Analizinde Model Örneđi-İngiltere-Swindon

Çocuklar ve aileler için oluşturulan bir risk değerlendirmesi modelinde genel çerçeve, değerlendirmenin bütüncül ve kapsayıcı olmasını hedeflemekte ve sonuçların açık, kanıta dayalı gerekçelere dayanmasını sağlamayı amaçlamaktadır. Bundan hareketle ele alınan modelde üstlenilmesi gereken beş aşama tanımlanmıştır. Aşamalar şu şekildedir (Swindon, 2023):

Aşama 1 - Bilgi Toplayın

Aşamanın bu boyutunda zarar riskini sürekli olarak değerlendirmek için, aşağıdakilerle ilgili olarak açık, gerçeklere dayalı bilgilerin toplanması gerekir:

- İddia edilen zarar/zarar riski;
- Çocuk;
- Ebeveyn;
- Aile bağlamı;
- Çocuđun ve ailenin işleyişini etkileyebilecek herhangi bir sosyal, çevresel ve kültürel faktör.

Bu bilgilerin farklı şekillerde toplanması mümkündür. Örneđin çocukla ilgili endişeler hakkında bilgi toplamak için uygulayıcıya sevk eden kişi/kişilerle etkileşim kurmak; daha önceki elektronik veya kağıt üzerindeki tüm vaka dosyalarını eleştirel bir şekilde gözden geçirmek; çocukla, kardeşlerle, ebeveynlerle, bakıcılarla, ilgili aile ve ev halkıyla, çocuđun hayatındaki ve toplumdaki önemli kişilerle ve ilgili profesyonellerle ilişki kurmak, Çocuk, ebeveynler, bakıcılar ve çevredeki diđer kişiler arasındaki etkileşimlerin kalitesinin doğrudan gözlemlenmesi ve değerlendirilmesi gibi yollardan yararlanılabilmektedir.





Bu proje Avrupa Birliđi tarafından finanse edilmektedir.



Bilgi toplama aşamasında, riskleri ve koruyucu faktörleri de belirlemek gerekmektedir. Bir çocuđın risk altında olmasına neden olabilecek hem aile içinde hem de aile dışında birçok faktör bulunmaktadır. Bu nedenle genel deđerlendirmenin bir parçası olarak var olabilecek risk ve koruyucu faktörlerin analizi gereklidir.

Aşama 2 - Zarar ve Zarar Riskini Deđerlendirin

Geçmiş zararlar	Bir çocuđın daha önce deneyimlediđi devam eden kümülatif etkisi olabilecek veya yeniden meydana gelebilecek zarar.
Mevcut zararlar	Şu anda çocuk için var olan zarar düzeyi.
Zarar riski	Gelecekte çocuđın başına gelebilecek zararın olasılıđı ve düzeyi.
Mevcut koruyucu faktörler	Zarar riskini azaltabilecek faktörler.

Çocuk koruma sistemi; geçmişı, risk faktörleri, koruyucu faktörleri, ailenin güçlü yönleri ve ailenin hizmetlere ve kaynaklara erişimi hakkında elde edilen bilgilerin bütünleştirilmesi, risk deđerlendirmesi için bilgi sağlar. Burada aynı zamanda şu başlıklara yanıt aranması da beklenmektedir:

- Mevcut tüm bilgiler,
- Bilinen zararın özellikleri,
 - Zarar sıklığı - zaman içinde meydana gelen olayların sayısı; önceden bildirilmemiş olaylara ilişkin herhangi bir bilgi ve daha önce benzer sorunlarla ilgili endişelerin olup olmadığı;
 - Zarar türü - bildirilen zarar kategorilerinin sayısı ve bildirilenlere ek olarak başka zarar türlerinin göstergelerinin olup olmadığı. Örneđin, bildirilen bir ihmal vakasının arkasında çocuđın fiziksel veya duygusal olarak istismar edilip edilmediđinin ve aile içi şiddet olaylarının da araştırılması gerekmektedir.



Bu proje Avrupa Birliđi tarafından finanse edilmektedir.



- Önem derecesi - zararın çocuđun geliřimi ve esenliđi üzerindeki etkisinin zararlı olup olmadıđı;
- Zararın kaynađı - zarardan sorumlu kiřilerin sayısı; çocuk ile sorumlu kiři(ler) arasındaki iliřkinin önemi (hem aile içi hem de aile dıřı); ve çocuđun mevcut durumunun onu diđer faillere karřı daha savunmasız hale getirip getirmediđi;
- Zararın süresi - zararın meydana geldiđi süre.

Ařama 3- Yanıt Karar Verin

Çocuđun uğradıđı zararın düzeyine iliřkin deđerlendirme yapılması gerekmektedir. Buna yönelik olarak řunlara dikkat edilmelidir;

- Çocuđun zarar görüp görmediđi ve/veya gelecekte zarar görme olasılıđının olup olmadıđı
- Çocuđun acil önemli zarar görme riski altında olup olmadıđı
- Çocuđun savunmasızlıđını ve koruyucu faktörleri göz önünde bulundurarak, daha önce yařanan, řu anda yařanan ve gelecekte yařanması muhtemel olan zararın düzeyi veya derecesi
- Çocuđun refahı üzerinde önemli nitelikte zararlı bir etki olup olmadıđı
- Çocuđu zarar görmekten koruyabilecek bir ebeveynin varlıđı

Bunlara yanıt bulunmasının ardından riski düşük-orta-yüksek dereceli olacak řekilde derecelendirmek gereklidir.

Ařama 4 – Müdahale Düzeyini Belirleyin

Çocuđun koruma ve bakım ihtiyaçlarının tespit edilmesinin ardından bunların karřılanmasını sađlamak için sürekli müdahalenin gerekli olduđu deđerlendirilirse, müdahalenin/müdahalenin düzeyi, türü ve zamanlaması belirlenmelidir. Bu kararda ebeveynin bakımı üstlenme ve sorumluluklarını yerine getirme düzeyi de göz önünde bulundurulur.



Bu proje Avrupa Birliđi tarafından finanse edilmektedir.



Etkili planları oluşturmak ve gerçekleştirmek için ebeveynin güçlü yanları ve ihtiyaçları tespit edilmelidir. Bu aşamada şunlara dikkat edilmelidir:

- Ebeveynlik konusunda bilgi ve yeterliliğe sahip olup olmadığı,
- Çocukluktaki gelişim evreleri ve çocuđun ilgili ihtiyaçları hakkında bilgi sahibi olup olmadığı ve bu bilgiyi bir çocuđa etkili bir şekilde yanıt vermek için becerilere dahil edebilme becerisi,
- Sevgi, sıcaklık, özerklik için gerekli destek ağlarının varlığı ve önemli kişilerle güvenli destekleyici ilişkilere sahip olup olmadığı,
- İyi gelişmiş olumlu başa çıkma stratejileri ve problem çözme becerilerine sahip olup olmadığı,
- Etkili çatışma yönetimi becerilerine sahip olup olmadığı, açık iletişim kurma becerisi,
- Sağlıklı bir yaşam tarzı sürme yeteneđi,
- İhtiyaçları ele alarak ve koruyucu faktörleri ve güçleri destekleyerek ve geliştirerek müdahalede bulunma şekli.

Aşama 5 - Devam Eden Müdahale Sırasında Risk Deđerlendirmelerini Gözden Geçirin

Vaka yönetimi döngüsünün bir parçası olarak müdahale boyunca çocuđun ve ailenin bütüncül ve deđerlendirmeleri gereklidir. Her deđerlendirme, çocuđun zarar deneyimlerinin, belirlenen zararların etkisinin, gelecekteki zarar olasılıđının ve gelecekteki zararlara karşı savunmasızlığının ve direncinin anlık bir görüntüsünü sağlayacaktır.

5.2. Risk Deđerlendirme/Analizinde Model Örneđi-İskoçya

İskoçya Çocuk Koruma Ulusal Rehberi risk deđerlendirmesi, içeriđi, süreci ve araçları bakımından önemli bir örnek oluşturmaktadır. Uygulayıcılar tarafından yürütülecek olan risk analizinin kapsamlı olması ve olayları sistematik incelemesi önemlidir. Buradan hareketle deđerlendirme yaparken riskler ile ilgili temelde 3 sorunun cevabı aranmaktadır:

- Neden ortaya çıkmıştır? (nedenler, tetikleyiciler, riskin ortaya çıkış süreci)





Bu proje Avrupa Birliđi tarafından finanse edilmektedir.



- İlgili bireyler ve diđerleri için anlamı nedir? (önemi ve etkileri)
- Nasıl yönetilir, zarar en aza indirilir ve çözülür?

Oluşturulan rehberdeki uygulama adımlarının takip edilmesi, ortak bir dilin kullanılmasında, mevcut bilgileri topladıktan sonra kanıta dayalı uygulamaların planlanmasında ve etkili kararlar alınmasında önemlidir. Başlarken ilk olarak toplanan bilgiler değerlendirilmeli ve risk faktörleri belirlenmelidir. Burada İkinci olarak kayıt formları aracılığıyla her çocuk için risklerin belirlenmesinin ardından genel kaygı düzeyi hakkında bir görüş oluşturulmalıdır. Burada elde edilen bilgilerden hareketle riskin sıklığı, süresi, şiddeti, ilişkili olaylar vb. göz önünde bulundurulmalıdır. Çocuğun ihtiyaçlarını daha iyi karşılamak ve riskleri etkili şekilde yönetebilmek/aza indirebilmek için hangi eylemlerde bulunulması gerektiğini belirlemek amacıyla bir matris oluşturulmuştur.

Adım 1: Matrisle ilgili risk gösterge sayfaları mümkün olduğu kadar eksiksiz doldurulmalıdır.

Adım 2: Uygulayıcılar, ayrı kayıt formlarından yararlanarak matrisin her alanını ayrıntılı incelemelidir. Formlar, hangi risk göstergelerinin çocuk, ebeveyn/bakım veren ve çocuğun daha geniş çevresi ile ilişkili olduğunu ortaya koymaktadır.

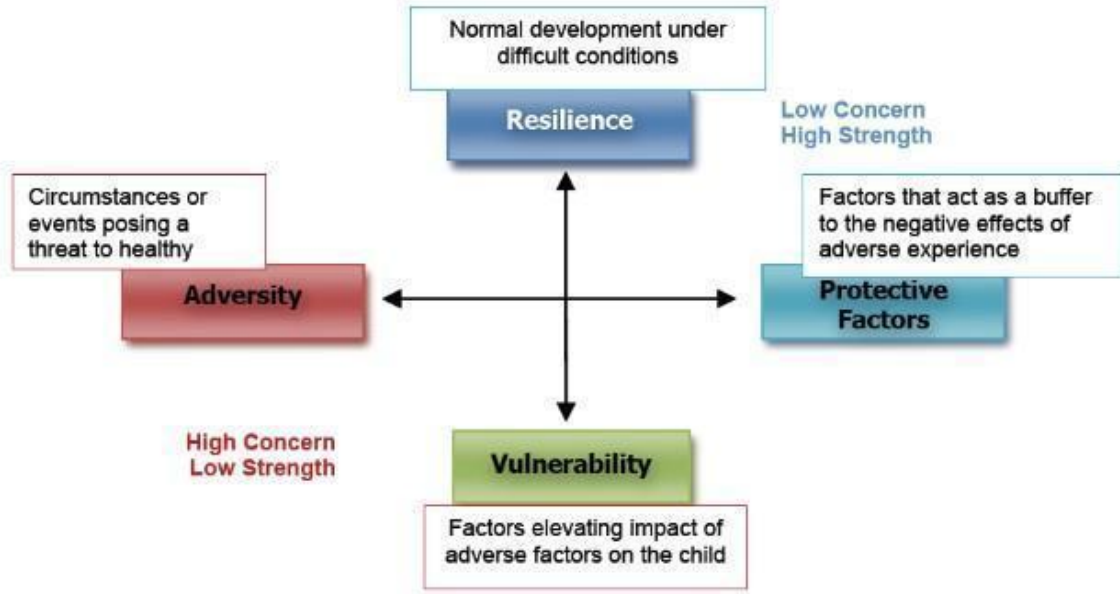




Bu proje Avrupa Birliği tarafından finanse edilmektedir.



Resilience-Vulnerability Matrix (Daniel, Wassell and Gilligan, 2010)



Şekil 3. Dayanıklılık-İncinebilirlik Matrisi

Adım 3: Uygulayıcılar, elde edilen bilgileri değerlendirmeli ve potansiyel risk faktörlerini azaltacak dayanıklılık ve koruyucu faktörleri belirlemelidir. Bunlar ulusal değerlendirme çerçevesine ve rapor yapılarına entegre edilebilir.

Adım 4: Bilgilerin toplanmasının ardından uygulayıcılar, her bir bölümün ne anlama geldiğini anlamaya çalışmalıdır. İzlenecek yolun tekli veya çoklu müdahale gerektirip gerektirmediğini ortaya koymak için matrisin tüm adımları bir araya getirilmelidir.



Bu proje Avrupa Birliđi tarafından finanse edilmektedir.



6. RİSK DEĞERLENDİRME ARAÇLARINDAN BEKLENEN NİTELİKLER VE TÜRKİYE İÇİN ÖNERİLER

Risk altındaki çocukların durumuna uygun risk değerlendirme araçlarının belirlenmesi ve kullanılmasına yönelik literatürdeki araştırma sonuçları ve sahada uygulanan araçlar incelendiğinde bazı ortak özelliklere vurgu yapıldığı görülmektedir. Çevresi içinde birey anlayışı kapsamında, çocuğun etkileşimde olduğu tüm sistemleri içeren, farklı gelişim odaklarını inceleyen (fiziksel, bilişsel, sosyal vb.), farklı risk alanlarına odaklanan araçlar bu bağlamda ideal bir değerlendirme yöntemi sunabilir. Bununla birlikte, risklerin değerlendirilmesinin birincil bileşeni bu doğrultuda kullanılan araçların kalitesinden önce araçları kullananların uygun mesleki yetkinliğe sahip olmasıdır.

Geçerli ve kapsamlı hazırlanmış değerlendirme araçları, risklerin seviyesini ölçerek geçmiş ve şimdiki deneyimlerden yola çıkarak gelecekte ortaya çıkması muhtemel zararları da öngörmeyi kolaylaştırmaktadır. Ayrıca her risk düzeyi, alanı, grubu için uygulayıcının sonuç ve önerilerde bulunacağı, planlamalar yapacağı alanların oluşturulduğu görülmektedir. Diğer taraftan, somut ve sayısal veriler elde etmeyi sağlamakla birlikte uygulayıcılara derinlemesine bilgi almayı sağlayacak açık uçlu soruların da yer alması uygun görülmektedir. Bu kapsamda, incelenen değerlendirme araçlarından yola çıkarak çocukların karşı karşıya olduğu risklerin değerlendirmesinde izlenecek yöntemin genel özellikleri aşağıdaki şekilde belirtilebilir (Ek1-Ek4):

- Çocuğun üstün yararını gözeten,
- Çocuk haklarını esas alan,
- Bütüncül ve kapsayıcı,
- Tek bir incelemeyi değil devam eden bir süreci ifade eden,
- Çocuğun gelişimsel ihtiyaçlarını göz önüne alan,
- Kanıta dayalı bilgi içeren,
- Ekolojik yaklaşıma dayalı,
- Fırsat eşitliğini sağlayıcı,





Bu proje Avrupa Birliđi tarafından finanse edilmektedir.



- Çocuk ve ailenin süreçlere aktif katılımını destekleyen,
- Zorluklarla (risk faktörleri) birlikte, güçlü yönlerle (koruyucu faktörler) odaklanan,
- Deđerlendirme ve hizmet sunumunda kurumlararası koordinasyonu güçlendiren,
- Eşzamanlı yürütölen faaliyet ve hizmetleri içeren

Belirtilen özellikler dođrultusunda, nitelikli bir risk deđerlendirme yönteminin geliştirilmesine yönelik ulusal çapta özgün bir modelin ortaya konulması önemli görölmektedir. Bu dođrultuda, evrensel ve yereli bir araya getiren, çok paydaşlı ve uzlaşmaya dayalı bir çalışmanın Türkiye örneđi için uygulanabilir bir modelin oluşmasında katkı sağlayıcı olduđu düşünölmektedir.

Yukarıda ele alınan çerçeve dođrultusunda, hassas koşullar altındaki çocukların belirlenmesine yönelik risk deđerlendirme süreçlerini gerçekleştirirken yararlanılacak muhtemel ölçme aracının dayandığı uygulama yaklaşımını da deđerlendirmek gerekmektedir. Bu dayanak, risk deđerlendirme yöntemlerinden hangisinin Türkiye örneđi için daha uyarlanabilir ve uygulanabilir olduğuna karar vermekle ilgili olacaktır. Çocuk koruma sistemi açısından iki temel risk deđerlendirme yaklaşımından söz edilebilir. Bunlardan biri profesyonel yaklaşıma dayalı olarak mesleki yetkinliklerin ön plana çıktığı “consensus-based” risk deđerlendirme yaklaşımıdır. Bu yaklaşıma dayalı olarak uygulanan risk deđerlendirme araçları risklere ilişkin bilgileri toplama ve analiz etme konusunda bu süreci yöneten meslek elemanlarının bilgi, beceri ve yetkinliğine dayalı sonuç oluşturma ve karar verme süreçlerinde kılavuz olma niteliđi taşır. Bu modelde genellikle risk deđerlendirmeleri tanımlayıcıdır ve daha önceki deneyimlere dayanmaktadır (Reid ve Houston, 2021).

İkinci yöntem olarak karşımıza gelen “aktüerya modeline” dayanan risk deđerlendirme süreçlerinde ise, risklerin sayısal verilere dönüştürölmesi, risk puanlamaları ve risk seviyelerinin belirlenmesi gibi istatistiksel amaçları da içeren bir yaklaşım söz konusudur. Bu yaklaşımda, risk deđerlendirme aracının kendisi bir ölçme aracı olarak sağladığı veriyle uygulayıcının karar vermesinde etkili bir argümana dönüştür. Her iki yaklaşımın da kendine özgü olumlu ve olumsuz özelliklere sahip olması bu



Bu proje Avrupa Birliđi tarafından finanse edilmektedir.



yöntemlerden hangisinin daha ideal olduđuna ilişkin sonuçlanmamış bir tartışmayı içermektedir (Reid ve Houston, 2021; Shlonsky ve Wagner, 2005).

Söz konusu iki tip değerlendirme yaklaşımına ilişkin yurtdışı literatürde pek çok inceleme ve araştırma yapıldığı görülmektedir. Bu bağlamda, bu iki yaklaşımın güçlü ve zayıf yönlerine ilişkin kritik bilgilere ulaşılmıştır. Uzmanlığa dayalı modellerin mesleki deneyime ve sezgiselliğe dayanması uzman yetkinlikleri ölçüsünde risk değerlendirmesinin etkili olmasını sağlamaktadır. Öte yandan, bu tür değerlendirmelerde bilişsel önyargılar, düşünme hataları veya yanlış sezgisel tutumlar tahmin tutarlılığını olumsuz etkileyebilir ve yanlış sonuçlar oluşturmaya kapı aralayabilir (D'andrade, Austin ve Benton, 2008). Nitekim risk faktörlerini ve risklerin etkilerini belirlemek için önceki incelemelerden ve vaka deneyimlerinden yararlanan uzmanlar tarafından oluşturulan değerlendirmenin ampirik bir doğrulaması yoktur. Deneyimli uygulayıcılar bile risklere ilişkin karmaşık bilgileri doğru bir şekilde tartmakta ve birleştirmekte zorlanabilir. Bu da yanlış tahminlere yol açabilir. Büyük miktarda farklı ve çelişkili bilgiyi bir arada değerlendirmenin güçlüğü ve bilgileri sentezlemede yetersizlik tahmin edilen durumla ilişkisi olmayan faktörlere daha fazla odaklanmaya yol açabilir (Shlonsky ve Wagner, 2005). Ancak diğer taraftan uzman yetkinliğine dayalı sentezleme ve yorumlama kabiliyeti mesleki deneyimle bütünleştiğinde profesyonel olarak geniş bir bakış açısı oluşturmak ve hassas noktaları yakalamak için avantaj oluşturabilmektedir.

Tablo 3. Uzmanlığa dayalı ve aktüeryal risk değerlendirme yöntemlerinin karşılaştırılması

Risk değerlendirme ve yönetimi	Uzmanlığa Dayalı Modeller	Aktüeryal Modeller
Güçlü yönler	<ul style="list-style-type: none">• Mesleki bilgi-beceri-deneyimden yararlanır• Çeşitli ihtiyaç ve riskler derinlemesine açığa çıkarılabilir• Kişiyeye özel bilgi elde edilir	<ul style="list-style-type: none">• Karşılaştırma kolaylığı sağlar• Sosyal veri kümesi yaratılır• Hızlı değerlendirme yapılır• Sayısal veriler kullanılır• Nicel değerlendirme olanağı sunar



Bu proje Avrupa Birliđi tarafından finanse edilmektedir.



	<ul style="list-style-type: none">● Sezgisellikten yararlanılabilir● Çok boyutlu inceleme niteliksel olarak gerçekleştirilir● İçerik verisi kullanılır● Niteliksel değerlendirme yapılır● İhtiyaç odaklı olarak verileri sentezleme ve yorumlama imkanı sağlar	<ul style="list-style-type: none">● Gruba özel bilgi elde edilir● Daha iyi öngörü/tahminde bulunmayı sağlar● Veriye dayalı ileri analizler yapılabilir● Kanıta dayalılığı güçlendirir● Hesap verilebilirliği güçlendirir
Zayıf yönler	<ul style="list-style-type: none">● Değerlendirme süreci uzun sürer● Değerlendirme süreci ön yargı içerebilir● Öznel tutumlar değerlendirme esnasında riski görünmez kılabılır● Meslek elemanı bazı riskleri ön plana alırken, bazılarını görmezden gelebilir, fark edemeyebilir● Yeterli veri toplamadan karar verme riski barındırır	<ul style="list-style-type: none">● Mesleki yetkinlikten uzaklaşma riski oluşturabilir● Araçlar iyi tasarlanmadığında amacına ulaşmayabilir● Tüm riskleri tespit edemez● Risk düzeylerini ayırt etme güçleşebilir● Gerçek risk düzeyini tespit edememe durumu ortaya çıkabilir● Değerlendirmeyi sıradan bir prosedür işine dönüştürebilir.

Aktüerya modeline dayalı risk değerlendirmeleri genellikle riskleri nicel verilere dönüştüren somut ve spesifik araçlarla (yapılandırılmış formlar, ölçekler vb.) gerçekleştirilir. Bu bakımdan risklerin gözlemlenmesi için ampirik araştırma yaklaşımını ön plana çıkarır. Dolayısıyla riskleri sınıflandırmak, risk düzeylerini belirlemek ve istatistiksel bir veritabanı oluşturarak risk modellemeleri yapmak bu yöntemle daha olanaklı hale gelir (McNellan vd., 2022; Shlonsky ve Wagner, 2005). Yurtdışında yapılan çalışmalarda belirtildiđi üzere, son yıllarda çocuk koruma hizmetlerini yürüten kurumların aktüeryal risk değerlendirmesine ilgisi artmaktadır. Bu durumun oluşmasında personel yetersizliđi, personelin sık yer deđiřtirmesi, kamuda artan hesap verebilirlik ilkesi, çocuk koruma hizmetlerine





Bu proje Avrupa Birliđi tarafından finanse edilmektedir.



yönelik talep artışı gibi etkenlere vurgu yapılmıştır. Öte yandan, sosyal hizmet alanında da değerlendirme ve müdahalelerinin prosedürlerinin kanıta dayalı olması gerektiğine dair artan bir kabul söz konusudur. Araştırmalar, dikkatli kurgulanmış aktüeryal modellerin gelecekteki riskleri tahmin etmede daha iyi performans gösterdiğini işaret etmektedir (Shlonsky ve Wagner, 2005).

Aktüerya modellerinin tahmin/öngörü bağlamında daha güçlü olduğu görülse de uzmanlığa dayalı yaklaşımı tamamen saf dışı bırakmak mümkün değildir. Neticede aktüeryal araçlarda kullanılan risk faktörlerini alanda çalışan uzmanlar belirlemektedir. Öte yandan, aktüerya modeline dayalı araçlarla yapılan tespitler yalnızca o araçta yer verilen faktörleri analiz edebilir. Bu nedenle, incelenen vakaya ait tüm öyküyü ortaya koymadığı için çocuğun karşı karşıya olduğu her riski yakalayamayabilir veya vaka planını etkileme potansiyeli olan önemli bilgiler keşfedilmeyebilir. Bu bakımdan, yanlış sınıflandırma yapma oranının yüksek olduğuna vurgu yapılmaktadır (Shlonsky ve Wagner, 2005).

Uzmanlığa dayalı ve aktüerya modellerinin güçlü ve zayıf yönleri, (Tablo 2) bu iki tip yaklaşımın bütünleştirilmesi gerektiğine yönelik argümanları desteklemektedir. Aktüeryal araçlar yoluyla ampirik olarak elde edilen bilgilerin doğru kullanımı vaka kararlarının iyileştirilmesi için büyük fırsat sunmaktadır. Dolayısıyla aktüeryal risk değerlendirmesinin uzmanın değerlendirmesini desteklemek için objektif bir kaynak olarak kullanılması sınırlı kaynakların daha iyi kullanılması ve çocukların korunmasında riskleri azaltmaya dönük daha iyi stratejilerin belirlenmesinde etkili olabilir. Örneğin, yüksek riskli ailelere ve çocuklara, koruyucu-önleyici müdahale hizmetlerinin öncelikli olarak sunulmasında karar verme etkinliğini artırabilir. Aktüeryal modele dayalı risk sınıflandırmalarının yakalayamadığı birçok vaka durumu olduğu için klinik uzmanlık tamamen devre dışı bırakılamaz. Bu nedenle, aktüeryal değerlendirmeler uygulayıcıların anlayabilecekleri ve yararlanabilecekleri çeşitli öğeler içerecek şekilde tasarlanan destekleyici araçlar olarak görülmelidir.

Risk değerlendirme süreçlerinin etkili ve verimli şekilde gerçekleştirilmesinin yanı sıra kapsayıcı ve gerçekçi olmasını sağlamak amacıyla aşağıdaki hususların ön plana alınması gerekmektedir:





Bu proje Avrupa Birliđi tarafından finanse edilmektedir.



- Çocuklar için güvenli çevreler yaratmak,
- Çocukları ve ebeveynleri psikososyal-çevresel açıdan güçlendirmek,
- Her bireyin güçlü yanlarını keşfetmek,
- Geçmişte neyin işe yarayıp yaramadığını fark etmek ve nedenini anlamak,
- Potansiyel riskler konusunda açık olmak,
- Güvene dayalı bir ilişki kurmak,
- Ebeveynler ve çocuklarla ortak çalışmak,
- Çocukların ve ebeveynlerin fırsatlara erişmesine yardımcı olmak,
- Yürütölen hizmetlerin her zaman istenen sonuca ulaşamayabileceđi konusunda gerçekçi olmak,
- Mevcut tüm seçeneklere ve doğru bilgileri değerlendirerek karar vermek,
- Bir risk anlayışı ve ölçüsü oluşturmak.

Risklerin tespiti ve analizinde kullanılacak bir araç tasarlanmasıyla ilgili kapsam, yöntem ve ilkelerin yerine getirilmesinin ardından yerel ve ulusal düzeyde yapılacak geçerlik ve güvenilirlik çalışmalarına ihtiyaç duyulacaktır. Bu doğrultuda, değerlendirme aracının sosyo-kültürel uygunluđunun sağlanması, değerlendirme kriterlerinin kapsam yeterliliđinin denetlenmesi, alanda uygulanabilirliđi, tutarlı ölçme ve değerlendirme sağlayıp sağlayamadığı gibi hususlarda saha verilerine dayalı bir ön inceleme sürecinin gerçekleştirilmesi gerekecektir.

Son olarak, değerlendirme süreçlerini yansıtan tüm mesleki uygulamalarda hem evrensel çocuk hakları ilkelerine bađlı hem de yerel-kültürel dinamiklere uygun bir yaklaşımın benimsenmesi önem kazanmaktadır. Bu yaklaşımın hayat bulabilmesi için kapsayıcı ve bütüncöl bir uygulama modelinin geliştirilmesi ve bu bağlamda farklı kurumların koordine olabileđiđi, ekip çalışması ve iş birliđinin etkin kılındığı bir sisteme ihtiyaç bulunmaktadır. Bu sistem içinde çalışan tüm profesyonellerin sistem içindeki görev ve sorumlulukları hakkında tam bir bilgiye ve rehberliğe sahip olmaları sağlanmalıdır. Bunun için uygulamaya dönük açık standartların geliştirilmesi düşünölebilir.



Bu proje Avrupa Birliđi tarafından finanse edilmektedir.



KAYNAKÇA

- Alisinanođlu, F., & Bađcı, S. (2023). Erken çocukluk dönemindeki çocukların ebeveynlerinin çocuk ihmal ve istismarına ilişkin farkındalık düzeyleri. *Edebiyat Dilbilim Eđitim ve Bilimsel Arařtırmalar Dergisi*, 2(1), 63-78.
- Anlar, B. ve Yalaz, K. (1996). Denver II gelişimsel tarama testi Türk çocuklarına uyarlanması ve standardizasyonu el kitabı. Ankara: Meteksan Matbası.
- BASW. (2023). Framework for the Assessment of Children in Need and their Families. https://www.basw.co.uk/system/files/resources/basw_123020-9_0.pdf
- Bayrak, D. (2021). Risk faktörleri bağlamında suça sürüklenen çocuk. *International Marmara Social Sciences Congress (Autumn) 10 – 11 December 2021. Proceedings Book.* ss. 226-237.
- Bozgun, K., & Pekdođan, S. (2018). Öğretmenlerin çocuk ihmali ve istismarı hakkındaki görüşlerinin incelenmesi. *MANAS Sosyal Arařtırmalar Dergisi*, 7(2), 433-443.
- Büber, Ö. & Taylan, H. H. (2023). Çocuk ihmal ve istismarında ebeveynlerin farkındalık düzeyleri. *Sosyal Sađlık Dergisi*, 3(1), 89-111. <https://dergipark.org.tr/en/pub/sosyalsaglik/issue/76580/1258497>
- Children Act, (1989). <https://www.legislation.gov.uk/ukpga/1989/41/contents>
- Children and Young People (Scotland) Act. (2014). <https://www.legislation.gov.uk/asp/2014/8/contents/enacted>
- Collins, F., & McCray, J. (2012). Partnership working in services for children: Use of the Common Assessment Framework. *Journal of Interprofessional Care*, 26(2), 134-140.
- Connolly, M., & Katz, I. (2019). Typologies of child protection systems: An international approach. *Child Abuse Review*, 28(5), 381–394. doi:10.1002/car.2596



Bu proje Avrupa Birliđi tarafından finanse edilmektedir.



- Corradini, F, Panciroli, C. (2021) Child protection assessment: The point of view of service users in an Italian study. *Child & Family Social Work*. 26: 467– 475. <https://doi.org/10.1111/cfs.12829>
- Coutinho, F., & Saini, S. (2021). Reliability and validity of the Red Flag App: Encouraging inclusive education for children at risk in the school system. *International Journal of Educational Research Open*, 13(2), 9-18.
- Coutinho, F., Saxena, G., & Saini, S. (2022). Identifying children at risk: empowering teachers using the RedFlag app. *International Journal of Educational Research Open*, (3), 1-6.
- CSE (2023). CSE Risk Assessment Tool, <https://sscb.safeguardingsomerset.org.uk/wp-content/uploads/2016/05/CSE-Risk-Assessment-Tool.docx>
- Çelebi, M. & Piyal, B. (2022). çocuk yaşta erken ve zorla yapılan evlilikler. *Turkish Journal of Family Medicine and Primary Care*, 16 (3), 632-638. DOI: 10.21763/tjfmpe.1097766
- Çoban, S. (2016). Türkiye’de risk altındaki çocuklar ve çocuk suçluluđu üzerine bir değeriendirme. *Istanbul Journal of Sociological Studies*, 52(2015-2), 791-810. DOI: 10.18368/IU/sk.24682
- Çöpođlu, M. (2018). Türkiye’de Çocuk İşçiliđi . *Iđdır Üniversitesi Sosyal Bilimler Dergisi*, (14), 357-398. <https://dergipark.org.tr/en/pub/igdirsosbilder/issue/66819/1045021>
- D'andrade, A., Austin, M. J., & Benton, A. (2008). Risk and Safety Assessment in Child Welfare, *Journal of Evidence-Based Social Work*, 5(1-2), 31-56, DOI: 10.1300/J394v05n01_03
- Department of Children and Youth Affairs. (2017). Children first: National guidance for the protection and welfare of children. Government Publications, Dublin.
- Dursun, O. B., Öđütlü, H., & Esın, İ. S. (2020). Psychometric properties of Turkish version of the strength and difficulties questionnaire for age 2-4. *Archives of Neuropsychiatry*, 57(1), 44.
- Economic Commission for Latin America and the Caribbean (ECLAC)/International Labour Organization (ILO), Child Labour Risk Identification Model: methodology for designing



Bu proje Avrupa Birliđi tarafından finanse edilmektedir.



preventive strategies at local level. (LC/TS.2022/37), Santiago, 2022.
https://repositorio.cepal.org/bitstream/handle/11362/47897/1/S2200346_en.pdf

Family violence Towards a holistic approach to screening and risk assessment in family support services (https://aifs.gov.au/sites/default/files/publication-documents/b017_0.pdf)

Franklin, A., Brown, S., & Brady, G. (2018). The Use of Tools and Checklists to Assess the Risk of Child Sexual Exploitation: Lessons from UK Practice. *Journal of Child Sexual Abuse*, 27:8, 978-997, DOI: 10.1080/10538712.2018.1510453

Gill, A. M., Hyde, L. W., Shaw, D. S., Dishion, T. J., & Wilson, M. N. (2008). The family check-up in early childhood: A case study of intervention process and change. *Journal of Clinical Child and Adolescent Psychology*, 37(4), 893–904.
<https://doi.org/10.1080/15374410802359858>

Gray, J. (2001). The framework for the assessment of children in need and their families. *Child Psychology and Psychiatry Review*, 6(1), 4-10.

Gül, T. & Öztürk, M. (2020). Çocuk işçiliđinin nedenleri üzerine kavramsal bir çalışma. *Süleyman Demirel Üniversitesi Sosyal Bilimler Enstitüsü Dergisi*, (37), 130-148.
<https://dergipark.org.tr/en/pub/sbe/issue/56041/755496>

Hellen, J., & Parker, L. (2019). Measuring outcomes among children in adverse situations: Indicators and survey tools. Chapel Hill, NC, USA: MEASURE Evaluation, University of North Carolina

International Labour Organization, ECLAC, Regional Initiative Latin America and the Caribbean Free of Child Labour. (2022). *Child Labour Risk Identification Model*. United Nations and ILO.

Kadonaga, T., & Fraser, M. W. (2014). Child maltreatment in Japan. *Journal of Social Work*, 15(3), 233–253. doi:10.1177/1468017314537424





Bu proje Avrupa Birliđi tarafından finanse edilmektedir.



- Kalibala, S., Schenk, K. D., Weiss, D. C., & Elson, L. (2012) Examining dimensions of vulnerability among children in Uganda, *Psychology, Health & Medicine*, 17:3, 295-310, DOI: 10.1080/13548506.2011.597771
- Kılıçaslan, F., Güngören, S., Gökçeođlu, S., & Ayaydın, H. (2020). Şanlıurfa ilinde görev yapan pediatri ve çocuk cerrahi uzmanlarının çocuk istismarı ve ihmali konusunda bilgi düzeyleri ve tutumlarının deđerlendirilmesi. *Harran Üniversitesi Tıp Fakültesi Dergisi*, 17(3), 330-334.
- Kim, C.R. (2019). The kids aren't alright: Japan struggles to protect its most vulnerable children. Reuters. <https://www.reuters.com/article/us-japan-children-institutions-insight-idUSKCN1ST2U6>
- Koçtürk, N. & Yılmaz, D. (2018). Çocuk istismarı ve ihmali için risk altındaki çocukları belirlemeye ve müdahale etmeye yönelik model/veri tabanı önerisi. *Kastamonu Eğitim Dergisi*, 26(6), 1919-1927. DOI: 10.24106/kefdergi.2219
- Kondolot M. (2014). Otizm Spektrum Bozukluklarının tanısında M-CHAT (Modified Checklist for Autism in Toddlers) tarama testinin geçerlilik-güvenilirliđi, Kayseri'de 18-24 aylık çocuklarda Otizm Spektrum Bozukluklarının sıklığı ve etiyolojide bazı çevresel faktörlerin rolü. Hacettepe Üniversitesi Sağlık Bilimleri Enstitüsü Sosyal Pediatri Doktora Tezi. <https://toad.halileksi.net/wp-content/uploads/2022/07/m-chat-modified-checklist-for-autism-in-toddlers-tarama-testi-toad.pdf>
- Küçüker, S., Kapç1, E. G., Uslu, R. İ. (2011). Evaluation of the Turkish Version of the “Ages and Stages Questionnaires: Social-Emotional” in Identifying Children with Social-Emotional Problems. *Infants & Young Children* 24(2), 207-220, DOI: 10.1097/IYC.0b013e31820eae26 https://journals.lww.com/iycjournal/Fulltext/2011/04000/Evaluation_of_the_Turkish_Version_of_the__Ages_and.7.aspx
- Lang, K., Liel, C., Lux, U., Kindler, H., Vierhaus, M., & Eickhorst, A. (2022). Child abuse potential in young German parents: predictors, associations with self-reported maltreatment and intervention use. *Child Psychiatry and Human Development*, 53(3), 569-581.



Bu proje Avrupa Birliđi tarafından finanse edilmektedir.



Maiter, S. (2009). Using an anti-racist framework for assessment and intervention in clinical practice with families from diverse ethno-racial backgrounds. *Clinical Social Work Journal*, 37(4), 267–276. <https://doi.org/10.1007/s10615-009-0198-0>

McNellan, C. R., Gibbs, D. J., Knobel, A. S., Putnam-Hornstein, E. (2022). The evidence base for risk assessment tools used in U.S. child protection investigations: A systematic scoping review, *Child Abuse & Neglect*, 134, 1-14. <https://doi.org/10.1016/j.chiabu.2022.105887>.

Melhem, N. M., Porta, G., Payne, M. W., & Brent, D. A. (2013). Identifying prolonged grief reactions in children: dimensional and diagnostic approaches. *Journal of the American Academy of Child & Adolescent Psychiatry*, 52(6), 599-607. Doi: <https://doi.org/10.1016/j.jaac.2013.02.015>

Mesleki Yeterlilik Kurumu. (2022). *Avrupa Yeterlilikler Çerçevesi*. <https://www.myk.gov.tr/index.php/tr/avrupa-yeterlilikler-cercevesi>

Metcalf, R. E., Guidinger, C. L., & Stormshak, E. A. (2021). The Family Check-Up: Ecological Family-Based Assessments in the Context of Potential Child Abuse or Chaotic Home Environments. *Journal of health service psychology*, 47(1), 17–29. <https://doi.org/10.1007/s42843-021-00028-3>

Metinyurt, H. A. I. & Sarı, H. Y. (2016). Sağlık çalışanlarının çocuk ihmali ve istismarını tanıma düzeyleri. *Çocuk ve Medeniyet*, 1(1), 101-121. <https://dergipark.org.tr/en/pub/cm/issue/57206/807840>

Nethercott, K. (2021). Assessment or referral tool: the unintended consequences of a dual purpose common assessment framework form, *Journal of Interprofessional Care*, 35:1, 1-9, DOI: 10.1080/13561820.2019.1705772

Nøkleby, H, Langøien LJ, Muller AE, Siqveland J, Jardim PSJ, Johansen T. (2020). Assessment instruments for at-risk children and youth: a systematic mapping review. <https://www.fhi.no/en/publ/2020/Assessment-instruments-for-at-risk-children-and-youth/>





Bu proje Avrupa Birliđi tarafından finanse edilmektedir.



Oranga Tamariki: Ministry of Children. (2019). Three Houses engagement tool. <https://practice.orangatamariki.govt.nz/core-practice/practice-tools/other-practice-and-assessment-tools/the-three-houses/>

Oxfordshire Safeguarding Children Board (OSCB) (2023). <https://www.oscb.org.uk/safeguarding-themes/neglect/tools/>

Ögel, K., Yücesan, S., Vaizođlu, Ç., Eraslan, E., Demirtaş, M., Yıldırım, S., Sulu, C., & Ergüt, İ. K. (2016). Koruma ve bakım altındaki çocuklara yönelik bireysel risk değerlendirme formu'nun (BİRDEF) geliştirilmesi, güvenilirlik ve geçerliđi. *Klinik Psikiyatri Dergisi*, 19(2), 60-72.

Paslı, F. (2017). Cinsel istismara uğrayan çocukların ekolojik sistem yaklaşımı açısından incelenmesi. *Gazi Sağlık Bilimleri Dergisi*, 2(2), 39-53. <https://dergipark.org.tr/en/pub/gsbdergi/issue/32176/357039>

Paslı, F. (2020). Çocuđa Yönelik Fiziksel İstismar. *Sosyal Politika ve Sosyal Hizmet Çalışmaları Dergisi*, 1(1), 60-72

Plewka, J., & Scholz, A. (2016). Prevention and early intervention services to address children at risk of poverty (Dublin, 18-19 February 2016). *Peer Review on prevention and early intervention services for children*, 1-7.

Prigerson, H. G., Maciejewski, P. K., Reynolds III, C. F., Bierhals, A. J., Newsom, J. T., Fasiczka, A., ... & Miller, M. (1995). Inventory of Complicated Grief: a scale to measure maladaptive symptoms of loss. *Psychiatry research*, 59(1-2), 65-79. Doi: [https://doi.org/10.1016/0165-1781\(95\)02757-2](https://doi.org/10.1016/0165-1781(95)02757-2)

Shlonsky, A. ve Wagner, D. (2005). The next step: Integrating actuarial risk assessment and clinical judgment into an evidence-based practice framework in CPS case management. *Children and Youth Services Review*, 27(4), 409-427. <https://doi.org/10.1016/j.childyouth.2004.11.007>.



Bu proje Avrupa Birliđi tarafından finanse edilmektedir.



Stanley, T. (2007). Risky work: Child protection practice. *Social Policy Journal of New Zealand*, 30, 163-177. <https://www.msd.govt.nz/documents/about-msd-and-our-work/publications-resources/journals-and-magazines/social-policy-journal/spj30/30-pages163-177.pdf>

Stormshak, E. A., Seeley, J. R., Caruthers, A. S., Cardenas, L., Moore, K. J., Tyler, M. S., Fleming, C. M., Gau, J., & Danaher, B. (2019). Evaluating the efficacy of the Family Check-Up Online: A school-based, eHealth model for the prevention of problem behavior during the middle school years. *Development and Psychopathology*, 31(5), 1873-1886. <https://doi.org/10.1017/S0954579419000907>

Stormshak, E. A., Fosco, G. M., & Dishion, T. J. (2010). Implementing Interventions with Families in Schools to Increase Youth School Engagement: The Family Check-Up Model. *School mental health*, 2(2), 82–92. <https://doi.org/10.1007/s12310-009-9025-6>

University of Oregon. (2023). The Family Check-Up. The Family Check-Up. <https://fcu.uoregon.edu/>

Vis, S. A & Lauritzen, C. (2022) Child Protection Managers' Views on Frameworks for Assessment of Children in Need, *Child Care in Practice*, 28:4, 639-652, DOI: 10.1080/13575279.2020.1816530

Swindon Children, Families and Community Health Procedure Manual (Swindon) (2023). (https://swindonchildcare.proceduresonline.com/p_model_ra.html)

Şan, İ., Bekgöz, B. & Ulucan Özkan, E. (2019). 112’de görev yapan sağlık personelinin çocuk ihmal ve istismarına yönelik farkındalık düzeyleri: Ankara örneđi. *Tıbbi Sosyal Hizmet Dergisi*, 0(13), 90-106. <https://dergipark.org.tr/en/pub/tshd/issue/59586/857882>

T.C. Adalet Bakanlığı. (2021). Aile İçi ve Kadına Karşı Şiddet Olayları Kayıt ve Risk Deđerlendirme Formu (23.02.2021 tarih ve E-98005142-609-0010-2020-36/239 sayılı resmi yazı).

<https://magdur.adalet.gov.tr/Resimler/Dokuman/2322021232749aile%20i%C3%A7i%20%C5%9Fiddet%20olay%20kay%C4%B1t%20formunun%20g%C3%BCncellenmesi.udf.pdf>





Bu proje Avrupa Birliđi tarafından finanse edilmektedir.



The Norwegian Directorate for Children, Youth and Family Affairs (Bufdir).
<https://www.bufdir.no/en>

The Scottish Government Riaghaltas na h-Alba. (2014). *National guidance for child protection in Scotland 2014*. The Scottish Government Riaghaltas na h-Alba.

Toydemir, A., & Efilti, E. (2019). Özel eğitim kurumlarında çalışan öğretmenlerin çocuk ihmal ve istismarına ilişkin bilgi ve farkındalık düzeylerinin incelenmesi. *OPUS International Journal of Society Researches*, 10(17), 490-519.

Treacy, M., Nohilly, M. (2020). Teacher education and child protection: Complying with requirements or putting children first?. *Children and Youth Services Review*, 113, 1-8.
<https://doi.org/10.1016/j.childyouth.2020.105009>.

TUSLA. (2023). Welcome to the Child and Family Agency website: Who we are.
<https://www.tusla.ie/about/>

Türkkan, T., Odacı, H. & Bülbül, K. (2021). Çocuk istismarı ve ihmalini anlamak: ekolojik bir yaklaşım. *Toplum ve Sosyal Hizmet*, 32(2), 709-728. DOI: 10.33417/tsh.847467

UNHCR. (2008). *The Heightened Risk Identification Tool User Guide*. Switzerland: United Nations High Commissioner for Refugees.

UNICEF, 2020. Situasi Anak di Indonesia – Tren, Peluang, dan Tantangan Dalam Memenuhi Hak-Hak Anak [Endonezya'da Çocukların Durumu – Çocuk Haklarının Yerine Getirilmesinde Eğilimler, Fırsatlar ve Zorluklar]. Jakarta: UNICEF Indonesia.
<https://www.unicef.org/indonesia/sites/unicef.org/indonesia/files/2020-07/Situasi-Anak-di-Indonesia-2020.pdf>

Vaithianathan, R., Maloney, T., De Haan, I., Dare, T., Jiang, N., Dale, C., Putnam-Hornstein, E. (2012). Vulnerable children: Can administrative data be used to identify children at risk of adverse outcomes? (Proje Raporu). Centre for Applied Research in Economics (CARE) Department of Economics University of Auckland.





Bu proje Avrupa Birliđi tarafından finanse edilmektedir.



Yılmaz, B., & Çalışkan, D. (2015). Bir hastanede çalışan hemşirelerin çocuk ihmal ve istismarına yönelik bilgi ve yaklaşımlarının incelenmesi. Sağlık Akademisi Kastamonu, 4(2), 78-89.

Yoldas, T. Ç., Karakaya, J., Özdemir, G., Erdal, A. E., & Özmert, E. N. (2021). Comparison of the Parents' Evaluation of Developmental Status and Ages and Stages Questionnaire Developmental Screening Tests in a Eurasian Country. Journal of Developmental & Behavioral Pediatrics, 42(6), 450-456.

<https://www.learningladders.info/news/common-assessment-framework/>

<https://www.gateshead.gov.uk/article/13573/Common-Assessment-Framework-CAF-Guidance>





Bu proje Avrupa Birliđi tarafından finanse edilmektedir.



EKLER

[Ek 1: Çocuk İstismarı Tarama Aracı \(Child Exploitation Screening Tool\)](#)

[Ek 2: Swindon İhmal Çerçevesi ve Uygulama Rehberi \(Swindon Neglect Framework and Practice Guidance \)](#)

[Ek 3: Muhtaç Çocuklar ve Ailelerinin Deđerlendirilmesine İlişkin Çerçeve \(Framework for the Assessment of Children in Need and their Families\)](#)

[Ek 4: Yüksek Risk Tanımlama Aracı \(The Heightened Risk Identification Tool\)](#)

[Ek 5: Child Care Risk Assessment \(Nottinghamshire UK\)](#)

[Ek 6: Bereavement Risk Assessment Tool \(BRAT\)](#)

[Ek 7: Prolonged Grief Reactions in Children \(PGR\)](#)

[Ek 8. Inventory of Complicated Grief \(ICG\)](#)

[Ek 9: Questionnaire for Street Children and Children Working in Mines, Ages 0 to 13](#)





"Bu yayın Avrupa Birliđi'nin mali desteđi ile hazırlanmıřtır. İerik tamamıyla WEglobal liderliđindeki konsorsiyumun sorumluluđu altındadır ve Avrupa Birliđi'nin grřlerini yansıtmamaktadır."